

## 広報 のぎ

Vol.430



水と緑と人の和でうるおいのあるまち ..... 野木町

- 主な内容
- ・ 笑顔が集まるひまわり畑へ 2 頁
- ・ 人に優しいみんなの学校完成  
～ 野木小学校落成式～ 3 頁
- ・ CULTURE & SPORTS 4 頁
- ・ がっこう(新橋小学校) 7 頁
- ・ お知らせ 8 頁
- ・ with you 21 頁
- ・ Topics ～ 町の話題・投稿～ 22 頁

町営墓地アンケートにご協力を



The poster features a vibrant background of a blue sky with a large sun in the top left corner and a field of sunflowers at the bottom. Two children are depicted in the center, smiling and posing among the flowers. The text is centered in the upper half of the image.

笑顔が集まるひまわり畑へ

HIMAWARI FESTIVAL 2007  
7.25 WED ~ 7.29 SUN

### 第16回ひまわりフェスティバル

会場では約17万本、町全体では約70万本のひまわりが咲く予定です。

ひまわり大迷路、歌謡ショー、物産展、子供向けショーなど  
ご家族そろって楽しめるイベントを計画しています。

詳しくは7月中旬ごろ新聞各紙に折り込まれる案内チラシをご覧ください

問い合わせ先 町産業課商工観光係 TEL(57)4153





野木小学校校舎の外観 25mプール 低学年用の浅いプール 体育館2階の会議室 体育館内部 体育館の外観

# 人に優しいみんなの学校完成！

## ～野木小学校落成式～

5月24日、野木小学校改築事業（校舎・体育館・プール）が完成し、落成式が行われました。

野木小学校改築事業は、「人に優しいみんなの学校」を目指して、施設のバリアフリー化や環境との共生に配慮し、ここに学ぶ児童はもとより地域の皆様に親しんでいただける学校づくりを進めてきました。

校舎改築工事は、17年7月から始まりました。そして、18年7月には新校舎が完成。7月19日、使い始め式を行い、2学期から新校舎での授業が始まりました。これに続き、9月10日、体育館及びプール改築工事に着手、このほど完成し、落成式を迎えることができました。

落成式は、地元地権者、町議会議員、地元区長・自治会長、野木小学校改築検討委員、野木小評議員・PTA本部役員等の皆様の参加のもと開催されました。式では、町長式辞、地元地権者への感謝状贈呈、事業概要報告、来賓祝辞、学校長あいさつに続き、全児童が学年ごとに元気の良いお礼の言葉を発表しました。そして最後に、野木小学校に学ぶ児童一人ひとりが健康で心豊かに成長することを願

って、町長、町議会議員、教育委員長、野木小学校長、児童代表がくす玉割りを行いました。

新しい野木小学校が、多くの児童そして住民の皆様に親しまれて、地域活動の拠点として利用され、地域の発展に寄与することを願っています。

落成式を迎えた野木小学校ですが、今年度、門扉・フェンス・植栽等の外構工事やグラウンド整備工事を実施する予定です。

しばらくの間工事が続き、皆様にご迷惑をおかけいたしますが、ご理解・ご協力をお願いいたします。

問町学校教育課

☎(57)4181



特に指定のないものの申込・問い合わせ先は  
(土・日・祝日を除く、8:30~17:30)

生涯学習係……☎(57)4188

生涯スポーツ係……☎(57)4187

## S PORTS

### プール無料開放事業

野木二中プールを一般開放します。

開放日 7月29日～8月26日

毎週土・日曜日

開放時間 午前10時～正午

午後1時～4時

利用資格 町在住在勤者

小学生以下は保護者同伴

その他

- ・スイミングキャップ着用
- ・コインロッカー 100円  
(リターン式)
- ・水中歩行、低学年児童用に1コース調整台設置(水深1m以下)
- ・監視員の指示に従う

問町生涯学習課 ☎(57)4187

### 第25回 町弓道選手権大会

日時 7月29日(日)

場所 町弓道場

参加資格 町在住在勤者

連盟登録者

参加料 1,000円

申込期間 7月2日～21日

問黒須榮一 ☎(56)0506

### 第9回町 ソフトバレーボール フェスティバル

日時 8月26日(日)午前9時～

場所 町体育センター

野木中体育館

種目 ソフト部/混合・女子

ミニ部/女子

申込期間 7月17日～8月4日

抽選会 8月11日(土)

問伏木ヤス子 ☎(55)1631

### ジュニア乗馬教室

パートナーである馬とふれあい、馬を理解し馬に親しみ、乗馬を通してスポーツの楽しさを体験し、乗馬の基本を学ぶことを目的とします。

日時

7月26日、27日、29日

8月2日、3日、5日、9日、10日

場所

渡良瀬北斗乗馬倶楽部

☎(54)5588

対象

町在住小学4年生～中学3年生

(初心者)

参加料 3,500円

定員 先着10名

申込期間 7月10日～20日

申込方法

参加料を添え町生涯学習課へ

問町生涯学習課 ☎(57)4187

### 夏休み ジュニアテニス教室

小中学生を対象にテニス教室を開催します。これからテニスを始めたい方、もう少し上手になりたい方、集まれ!

日時 7月21日、28日

8月4日、18日、25日(土)

午前7時～9時

場所 町総合運動公園

対象 町在住小中学生

定員 先着20名

参加料 2,000円

申込期間 7月9日～17日

申込方法

参加料を添え町生涯学習課へ

その他 ラケット持参

(無い方は用意します)

問町生涯学習課 ☎(57)4187

### 総合型地域スポーツクラブ事業 町ジュニア卓球教室

日時 8月19日、26日、9月2日

午前9時30分～11時30分

場所 町体育センター

野木中体育館

対象 町在住小学4年生～6年生

先着50名(初心者歓迎)

参加料 1人500円

申込期間 7月13日～27日

申込方法

参加料を添え町生涯学習課へ

その他

ラケット持参(貸出あり)

問町生涯学習課 ☎(57)4187

### Eボートレース2007 渡良瀬大会参加チーム募集

1チーム漕ぎ手8名、舵取り1名、音頭取り1名の10名による、ドラゴンカヌー型Eボートのレースです。仲間を集めて参加しませんか。

日時 8月25日(土)午前8時～

場所 谷中湖

(渡良瀬貯水池・北ブロック)

参加資格 高校生以上

1チーム10名～13名以内

参加費 無料

申込期間 7月9日～30日

申込方法 町生涯学習課へ

参加申込書は公民館にあります。

問町生涯学習課 ☎(57)4187



# CULTURE & SPORTS

## CULTURE

### 子どもチャレンジ 夏休み工作教室

牛乳パック・ティッシュの箱などを使って、カメラや紙しばいを作ってみましょう。

日時・内容 プログラム参照  
場所 町公民館  
講師 S V C(公民館サポートボランティア)  
対象 町在住小学生  
受講料 500円(材料費)  
定員 先着20名  
申込期間 7月9日～13日  
申込方法 受講料を添え町公民館へ  
問町公民館 ☎(57)4178

#### プログラム

日時	内容
7/25(水) 26(木) 27(金) 9:30～ 11:30	ティッシュボックス紙しばい 牛乳パックのカメラ 紙コップパクパク人形  牛乳パック1ℓ2個、 ティッシュの箱1個を用意する

### たたいてみよう！ 太鼓おはやし教室

～太鼓の音を、おはやしのリズムを  
体で感じよう～  
太鼓をおもいっきりたたいてみた  
い子集まれ！「ふるさと祭り」で練習の成果を発表しよう！  
日時 7月25日、8月1日、8日  
22日(水)、25日(土)  
午後7時～8時30分  
場所 エニスホール小ホール  
対象 町在住小学生以上  
定員 先着40名  
参加費 300円(飲物代等)  
申込期間 7月9日～13日  
申込方法 参加費を添え町公民館へ  
問町公民館 ☎(57)4188

### 親子セミナー

親子でいろいろな体験をしながら、  
楽しい思い出をつくってみませんか。  
日時・内容 プログラム参照  
場所 町公民館  
対象 親子(小学生)  
定員 先着15組(30名)  
申込期間 7月17日～20日  
受講料 親子で3,000円(材料費他)  
申込方法 受講料を添え町公民館へ  
問町公民館 ☎(57)4177

#### プログラム

回	日時	内容・講師
1	8/3(金) 9:30～ 12:00	○開講式・オリエンテーション ○マジック教室 親子マジシャンに なれるかな？ 照内一成先生
2	8/10(金) 8:30～ 17:00	○現地学習 日光市:奥日光ハイキング 「戦場ヶ原自然研究路 を歩こう」  昼食持参 雨の場合「日光自然博 物館」見学 社会教育指導員
3	8/17(金) 9:30～ 12:00	○レザークラフト体験 キーホルダー又は コイン入れ作り 小関良枝先生
4	8/24(金) 9:30～ 12:00	○料理教室「餃子作り」 餃子2種と杏仁豆腐を 作ろう&おにぎり オビニオン友の会 ○開講式

### おさらい会

歌あり、踊りありの文化協会民踊  
舞踊部主催のおさらい会です。どなた  
でもご覧になれるので、ご来場  
お待ちしております。  
日時 7月1日(日)  
午前10時30分～(開場午前10時～)  
場所 エニスホール大ホール  
入場無料  
問町文化協会民踊舞踊部長  
新井厚子 ☎(55)1581

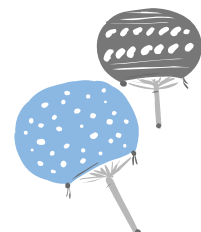
### 夏休み子ども電気教室

でんこちゃんと一緒に、電気の使  
い方を勉強しよう。今年は、豆電球  
を作ります。(豆電球ゲームもでき  
ます)  
日時 8月7日(火)  
午前9時30分～11時30分  
場所 町公民館  
対象 小学3～6年生  
定員 先着30名  
参加料 無料  
申込期間 7月24日～8月3日  
申込方法 町公民館へ  
7月25日からは電話でも可  
問町生涯学習課 ☎(57)4178



### 写真展

文化協会写真部主催の第8回写真  
展です。どなたでもご覧になれる  
ので、ご来場お待ちしております。  
日時 7月19日～22日  
午前9時～午後5時  
19日は午後1時～5時  
場所 町公民館2階視聴覚室  
入場無料  
問町文化協会写真部長  
小林茂 ☎(55)2461





図書館への申込・問い合わせは  
(休館日を除く)

☎(57)2811



### おはなし会

日 時 7月6日(金)  
午前11時~11時30分  
会 場 1階おはなしコーナー  
対 象 幼児  
ボランティア団体 グレース森

日 時 7月10日、17日、24日(火)  
午前11時~11時20分  
会 場 1階おはなしコーナー  
対 象 幼児  
ボランティア団体 ピノキオ

日 時 7月21日(土)  
午後2時~2時30分  
会 場 1階おはなしコーナー  
プログラム 絵本と紙しばい 他  
対 象 4歳位から小学低学年  
図書館職員

### こども映画会

「ドラえもん のび太の恐竜」  
日 時 7月28日(土)  
午後2時~3時35分  
会 場 2階ホール  
対 象 5歳以上

### 学校移動図書館

ひまわり号で、各小学校を巡回しています。一般の方へも貸し出しますのでご利用ください。

ただし、児童書が中心でビデオの貸し出しは行っていません。

7 / 4 南赤塚小 13:00~14:00  
7 / 5 新橋小 13:15~14:30  
7 / 17 友沼小 13:15~14:15  
7 / 18 佐川野小 13:15~14:00  
7 / 19 野木小 13:00~14:30

### 新着図書案内

<一般書>

- 教室の悪魔 見えない「いじめ」を解決するために (山脇由貴子)
- にっぽん入門 (柴門ふみ)
- 「友達力」で決まる! (親野智可等)
- 月島慕情 (浅田次郎)
- 文芸の条件 (森村誠一)
- なわとび千夜一夜 (林真理子)
- おねだり女房 (宮本昌孝)
- ぐらり!大江戸烈震録 (出久根達郎)

<児童書>

- アルテミス・ファウル パールの策略 (オーエン コルファー)
- ベック (Darren Shan)
- フェアリー・レルム 8 (エミリー ロッダ)
- 古い大百科 2007年最新版 (マイバースディ編)
- まるごと星占いQ & A ( " )
- ひみつの風水じてん( " )
- 発達と障害を考える本1~6巻 (ミネルヴァ書房)

### 18年度の統計

( )内は1日平均の数

本 館		本 館	
図書数	151,011冊	開館日数	269日
(内訳)一般	106,108冊	入館者数	112,908人(420人)
児童	37,682冊	貸出利用者数	50,911人(189人)
郷土	2,888冊	貸出図書数	136,677冊(508冊)
参考	4,311冊	(内訳)一般	86,569冊(322冊)
布絵本	22冊	児童	50,054冊(186冊)
雑誌数	2,984冊	布絵本	54冊(0.2冊)
ビデオ数	3,278点	貸出雑誌数	8,732冊(32冊)
CD数	3,810点	貸出ビデオ数	17,958点(67点)
LD数	315点	貸出CD数	10,302点(38点)
テープ数	190点	貸出テープ数	70点(0.3点)
		貸出カード再発行枚数	420枚
		複写利用件数	545件2,493枚

#### 学校移動図書館(5校)

巡回日数 46日  
貸出利用者数 4,480人(97人)  
貸出図書数 10,199冊(222冊)



### 18年度のベストリーダー

一般書	
あたしんちシリーズ	370回
ハリー・ポッターと謎のプリンス上・下	95回
ダ・ヴィンチ・コード上・下	70回
児童書	
かいけつゾロリシリーズ	1,410回
ノンタンシリーズ	213回
ポケモンシリーズ	185回
雑 誌	
主婦の友	451回
オレンジページ	220回
A L B A	139回
C D	
NHK「いないいないばあ!」	30回
テレサ・テン	27回
自己ベスト	27回
ビデオ	
ウルトラマンゼアス	65回
アルプスの少女ハイジ	50回
トイストーリー2	49回

# がっこう

新橋  
小学校

## 「やる気と

### 思いやりのある

#### 新橋っ子

今年度もいろいろ頑張っています!!

1・2年生

遠足 県子ども総合科学館

1年 あおき ゆうな  
かがくかんで、ぼたんやればあでひこうきがとぶところが、たのしかったです。

1年 よしだ かいり  
おとのでるへやで、ぼたんをおしておとあてげえむをしたのが、たのしかったです。



2年 柏原 直輝  
一ばんたのしかったのは、ななめのへやです。ぼくはすべってしまいました。

2年 永田 純也  
くらやみのへやは、まっくらでみちにまよいそうになりました。ゴールできてよかったです。

3年生 遠足 館林市方面

3年 富川 仁  
まちにまっていた遠足がありました。水さん学習館にはぐんまけんの川にすんでいる魚がいました。大きい魚がいっぱいいるんだなあとと思いました。科学館では、いん石がアメリカに落ちたと知っておどろきました。

3年 寺内 佑太  
今日は、遠足に行きました。一番おもしろかったところは向井千秋記念子ども科学館のプラネタリウムです。きょうりゅうやうちゅうがすきなでわくわくしました。いきなり大きな音がでてびっくりしました。



4年生 消防署見学

4年 青木 夏暉  
ぼくは、はしご車を初めて見ました。将来、消防士になろうと思いました。

4年 真瀬 瞳弥  
消防署の人がネットを張って訓練をしていました。命がけの仕事をしていると思いました。

4年 野崎 佑香  
消防士の方が救助訓練で一本のつなにつかまって行ったり来たりし、とてもすごいと思った。

5年生

### 「委員会」

5年 原 叶夢  
5年生になってから、委員会が始まりました。ぼくは、給食委員です。書記になりました。がんばりたいです。

### 「新しいクラス」

5年 大栗 加奈子  
クラスがえで仲が良かった友達とはなれてしまったけど、声をかけてもらって新しい友達ができました。とても明るくて楽しいクラスが私は大好きです。

### 「学級目標」

5年 東 知佳  
新しいクラスになりました。私は「5年3組のチームワーク」の「自分から進んでチャレンジ」を中心にがんばりたいです。

6年生 陸上記録会

6年 寺 優太  
ぼくは、走り幅跳びの選手で競技に出場しました。始める前は、とても緊張しました。1cmでも長く、跳ぼうと思って跳んだら、4位でした。郡大会には進めなかつたけど、一生懸命がんばりました。

6年 後藤 由加里  
5月に町陸上記録会がありました。走り幅跳びやリレーなどいろいろな競技でみんながんばっていました。私は、800m走に出場しましたが、とても暑い日でできなかったですが、最後までがんばりました。



お知らせ

今月は国民健康保険税、  
介護保険料(普通徴収分)  
の納期です

納付書の発送予定は7月13日  
です。(納期は8回です)

国民健康保険税

■19年度の主な改正点

○「医療分」の課税限度額が53  
万円から56万円に引き上げと  
なりました。

○19年度課税分について 65  
歳以上(17年1月1日現在)で  
17年度分及び19年度分の町  
県民税において「公的年金等  
控除」の適用があった方は、  
所得割の算定基礎となる所得  
金額から7万円が控除されま  
す。

○19年度課税分について、右  
記の 及び に該当する方は、  
「軽減措置」の判定基礎となる  
所得金額から、15万円の控除  
額に7万円を加算した金額が  
控除されます。

納税義務者

4月1日現在、又はそれ以降  
に野木町国民健康保険の被保険  
者である世帯主

4月1日現在、又はそれ以降  
に擬制世帯主(世帯主は国民健  
康保険に加入していないが、家  
族が加入している場合)である  
方

税額の計算方法

○均等割 + 平等割 + 所得割  
+ 資産割 = 年税額  
課税最高限度額  
医療分 56万円  
介護分 9万円

区分	課税標準	率	
		医療	介護
均等割	世帯内の被保険者数	一人につき 18,600円	一人につき 4,800円
平等割	一世帯一律に	一世帯につき 19,800円	一世帯につき 4,800円
所得割	前年中の総所得額等 + 山林所得額 - 33万円	7.2%	0.7%
資産割	固定資産税額 (償却資産を除く)	41%	2%

\*介護分については、40歳以上  
65歳未満の方が対象になります。

税額の減額

所得申告をすることにより、  
国民健康保険税が減額される方  
がいます。遺族・障害年金受給  
者、収入の無い方等はその旨を  
申告してください。

被保険者の異動届出

国保の加入・脱退には、自ら  
町住民課に届出が必要です。加  
入届出が遅れると、保険税をさ  
かのぼって納めることになりま  
す。また、脱退届出が遅れると、  
いつまでも保険税が課税されま  
す。

介護保険料(普通徴収分)

■19年度は、保険料の基準  
額は変わりません

○介護保険料の額  
介護保険料の額は、下表  
のとおり所得に応じて6段  
階に区分されています。

所得段階	算定方法	年額保険料
第1段階	世帯全員が市町村民税非課税で老齢福祉年金を受給している方・生活保護を受けている方	基準額 × 0.5 20,100円
第2段階	世帯全員が市町村民税非課税で、課税年金収入額と合計所得額の合計が80万円以下の方	基準額 × 0.5 20,100円
第3段階	世帯全員が市町村民税非課税で、課税年金収入額と合計所得額の合計が80万円を超える方	基準額 × 0.75 30,100円
第4段階	世帯に市町村民税が課税されている方はいるが、本人は非課税の方	基準額 40,200円
第5段階	市町村民税が課税されており、合計所得額が200万円未満の方	基準額 × 1.25 50,200円
第6段階	市町村民税が課税されており、合計所得額が200万円以上の方	基準額 × 1.5 60,300円

○緩和措置が行われます  
税制改正に伴う急激な介  
護保険料の増額に対応する  
ため、介護保険料の額を徐  
々に上げていく緩和措置が  
18年度と19年度に行われま  
す。

納付すべき方

4月1日現在65歳以上の方で  
年金より「特別徴収」をされて  
いない方  
年度途中で65歳になった方  
年度途中で特別徴収の中止事  
由に該当した方



## お知らせ

保険料を納付しないと

介護保険でサービスを利用する際に、償還払いや、給付の全部又は一部の差し止め、又は要介護認定を受ける場合、過去の未納期間に応じて、給付割合が引き下げられます。

問町税務課 ☎(57)4121

### 住宅のバリアフリー改修にもなう固定資産税の減額制度

高齢の方、障害のある方等が居住する住宅について、次の要件を満たすバリアフリー改修工事を行った場合、改修工事が完了した翌年度1年分に限り、当該家屋の固定資産税が最大3分の1減額されます。

住宅・居住者要件

19年1月1日以前に存在する住宅で次のいずれかに該当する方

- 65歳以上の方
- 要介護・要支援認定を受けた方
- 障害のある方

改修工事の要件

19年4月1日から22年3月31日までにバリアフリー改修工事を30万円以上補助金や介護保険からの給付を除いた金額)かけて行った場合

改修工事内容

- ・廊下などの拡張
- ・階段の勾配緩和
- ・浴室、トイレ改良
- ・手すりの取り付け
- ・床の段差解消
- ・引き戸への取替え
- ・床表面の滑り止め化

減額される税額

改修工事を行った家屋の固定資産税の3分の1(ただし、100㎡に相当する部分)

申告方法

改修工事後3か月以内に、領収書・工事項目書・工事内容を示す書類は、建築士、登録性能評価機関等による証明で可、改修箇所の図面・写真(改修前後)、補助金等の明細等関係書類を添付し、町税務課に申告してください。

問町税務課 ☎(57)4123

### 個人事業税の納税

8月は、18年中に個人で事業を営まれていた方に、個人事業税が課税されます。

納める額は、原則として所得額から290万円を引いた額に次の税率を乗じた金額となります。

区分	事業の種類別	税率
第一種事業	製造業、物品販売業、不動産貸付業等	5/100
第二種事業	畜産業、水産業、薪炭製造業	4/100
第三種事業	医業、弁護士業、理美容業等	5/100
	あんま・はり・きゅう等の業等	3/100

1期分の納期限は8月31日ですので、金融機関で納付してください。2期分の納付書は、11月上旬に発送となります。

口座振替による納税を希望される方は、今年度の2期分(11月)からご利用になりますので、金融機関で手続きをお願いいたします。

問栃木県税事務所

☎0282(23)3414

### 家屋を新築等により取得された方へ

今月は、18年中に家屋を新築、増築及び改築により取得された方に対し、不動産取得税が課税されます。

納税通知書がお手元に送付された方は、7月31日までに、金融機関又は県税事務所へ納税してください。

問栃木県税事務所

☎0282(23)3413

### 家屋を建てたら連絡を

家屋(住宅・店舗・工場・倉庫・車庫・物置等)を新築したり、増築した方で、まだ町税務課の家屋調査を受けていない方は、連絡ください。日程調整のうえ、調査に伺います。

調査が遅れると、固定資産税がさかのぼって課税になったり、評価証明の発行が遅れることとなります。

家屋を取り壊された場合も法務局や町税務課への届出をお願いします。

問町税務課 ☎(57)4123

## 町職員の募集

職種・受験資格

▽一般事務：若干名

平成20年3月31日現在で大学、短大、高校、専門学校卒業予定者又は卒業中で、昭和56年4月2日以降に生まれた方

▽保育士：若干名

昭和56年4月2日以降に生まれた方で、保育士の免許を有する方又は平成20年3月31日までに保育士の資格を取得する見込みの方

1次試験 9月16日(日)

試験会場 白鷗大学

試験方法 筆記試験

申込受付 7月17日～31日

来庁 土・日・祝日除く

郵送 7月31日消印有効

受付場所 町総務課

採用予定 20年4月1日

募集要項を7月2日から町総務課で配布します。町ホームページからダウンロードもできます。

問町総務課

☎(57)4111

## 国際交流協会より

国際理解シリーズ

## ◆海外生活を考える

～体験者の事例を中心に～

生活体験を目的とした「ロングステイ」や海外で学んでみたい方のための「留学」など、海外で生活してみたい方のための選択肢は今や多種多様です。

グローバル化時代を迎えた現代の、海外生活のあり方について、経験者の実体験をもとに考えます。

中高生・大学生から団塊の世代の方々まで、奮ってご参加ください。

日時 7月28日(土)

午後2時～3時30分

場所 町公民館

テーマ

団塊の世代が目指す

「海外ロングステイ」

「マレーシアでの事例を中心に」

「プレゼンター 伊東正道さん

高校生の留学体験

「アメリカ留学の事例を中心に」

海外留学の考え方

「交換留学制度の事例を中心に」

「プレゼンター 進藤一幸さん

定員 先着20名

参加費 無料

申込受付 7月9日～

## ◆ハワイアンキルト教室

ハワイの伝統工芸ハワイアンキルト。ハワイの伝統文化に触れながら、アロハスピリットを体験してみませんか。

日時 7月31日

8月7日、21日、28日

(すべて火・全4回)

午後7時～8時30分

場所 町公民館

対象 町在住在勤の日本人

及び外国人の方

講師 日本人講師予定

定員 先着10名

参加料 500円

(材料費一部負担分)

申込受付 7月9日～

## ◆日本の伝統芸能

歌舞伎のイロハ、今・昔

国際理解の一助として、「歌舞

伎」のイロハについて学ぶ入門

講座です。

歌舞伎座で活躍中の若手俳優

さんから、初心者にも分かりや

すいお話を伺います。さらに、

くまどり(顔のメイクアップ)の

実演もしていただく予定です。

一般の方々、留学生・外国人の方々、小中学生から高齢者まで、どなたでも参加できます。

日時 8月5日(日)

午後2時～3時30分

場所 町公民館

テーマ 「歌舞伎のイロハ、

今・昔について」

講師

歌舞伎役者 坂東 悟氏

定員 先着30名

参加費 無料

申込受付 7月17日～

各イベントとも、事前申し込みが必要です。

申込方法

電話・FAX・メール

又は直接事務局へ

問町国際交流協会事務局

(町総務課内)

☎(57)4111

☎(57)4111

☎(57)4190

☎(57)4190

☎soumu@town.nogi.tochigi.jp



# お知らせ

## 投票日に投票できないときは？

投票日に投票に行けないときは、次の方法により事前に投票を行うことができます。

### 期日前投票

期日前投票所 役場庁舎内の会議室)で、投票日に仕事やレジャーで投票に行けない旨等を書類に記入することにより行うことができます。

なお、投票日まで20歳となり、投票時点では20歳になっていない方は、不在者投票となります。

### 不在者投票

投票所又は期日前投票所に行けない方で、次に該当する場合は、

### ▽遠方に滞在されている方

町選挙管理委員会に投票用紙等の請求を行い、届いた投票用紙等を持って最寄りの選挙管理委員会で行うことができます。

### ▽指定病院に入院されている方

医師や看護師等に申し出て投票用紙等を請求して、行うことができます。

▽身体に重度の障害がある方、又は介護保険法上要介護5の方は、

(表1)

身体障害者手帳	障害名	障害の程度		
		1級	2級	3級 (該当なし)
身体障害者手帳	両下肢、体幹、移動機能			
	心臓、じん臓、呼吸器、ぼうこう、直腸、小腸		-	
	免疫			

戦傷病者手帳	障害名	障害の程度			
		特別項症	第1項症	第2項症	第3項症 (該当なし)
戦傷病者手帳	両下肢、体幹				
	心臓、じん臓、呼吸器、ぼうこう、直腸、小腸				

介護保険の証	要介護状態区分
介護保険	要介護5

事前に郵便等投票証明書の交付を受け、その証明書を投票用紙等の請求書に添付して投票日の4日前(投票日直前の水曜日)までに請求し、行うことができます。

なお、表1に該当する方で、さらに表2の要件にも該当する方は、あらかじめ町選挙管理委

員会に届出した代理記載人1人(有権者)に、投票に関する記載をさせることができます。

(表2)

身体障害者手帳の交付を受けている方	戦傷病者手帳の交付を受けている方
上肢又は視覚の障害の程度が1級	上肢又は視覚の障害の程度が特別項症から第2項症まで

### 問町選挙管理委員会事務局

(町総務課内) ☎(57)41114

## 野木町政治倫理審査会 委員を公募します

町では15年4月から野木町議会議員政治倫理条例を施行しています。

条例では、町議会議員が政治倫理基準や町工事及び物品購入に関する遵守事項に反する疑いがある場合、必要な調査等の処理を行うため、政治倫理審査会を設置することになっています。

この審査会の委員は、議会の同意を得て町長が委嘱するもので任期は2年となります。

つきましては、次のとおり委員を公募します。

### 応募資格

町議会議員及び町長選挙の選挙権を有する方

政治倫理に関心があり、審査会に出席していただける方

公募人員 3人

審査会実施時期  
調査請求があった場合、随時開催されます。

応募方法  
任意の用紙に、次の事項を記入し、町総務課あてに郵送、

FAX、Eメール又は直接申し込んでください。

「政治倫理審査会委員応募」と明記

住所、氏名、年齢、連絡先の電話番号

応募期限 7月23日必着

備考  
応募多数の場合抽選とします。

問町総務課 ☎(57)41114

☎(57)4190

✉soumu@town.nogi.tochigi.jp  
〒329 0195  
野木町大字丸林571



お知らせ

国民年金より

保険料免除・納付猶予の更新

経済的な事情などにより保険料納付が困難な方のために、免除制度があります。また、若い世代や学生には免除が受けやすいように配慮されています。保険料納付に困ったら免除申請をし、承認されると保険料納付が免除になります。

なお、所得(収入)に応じて免除が認められない場合もあります。

これまでの全額免除と半額免除に加え、昨年から「4分の3免除」と「4分の1免除」を加えた多段階免除制度が創設され、よりきめ細かく保険料の負担能力に対応できるようになりました。

昨年から引き続き年間免除申請を希望される場合、又は昨年4月から若年者納付猶予を承認され引き続き希望される場合には受付をします。

なお、この申請の更新は毎年所得情報が確定してからになるため、この時期になります。

◇全額免除

保険料を全額(月額14100円)免除する制度です。全額納付したときに比べ、年金額が3分の1として計算されます。

◇4分の3免除

保険料の4分の3(月額10570円)を免除する制度です。全額納付したときに比べ、年金額が2分の1として計算されます。

◇半額免除

保険料の半額(月額7050円)を免除する制度です。全額納付したときに比べ、年金額が3分の2として計算されます。

◇4分の1免除

保険料の4分の1(月額3520円)を免除する制度です。全額納付したときに比べ、年金額が6分の5として計算されます。

◇若年者納付猶予

他の年齢層に比べて所得が少ない若年層(20歳代)の方が、年金を受け取ることができなくなることを防止するため、保険料納付が猶予される制度です。承認された期間は後から納付しないと年金額には反映されません。

免除承認期間

承認期間は、19年7月～20年6月までです。

ただし、場合により7月中につき18年7月～19年6月分もさかのぼり受付をします。随時受付分は、20年6月までが、免除承認期間になります。

なお、4分の1・半額・4分の3免除申請の方は、残りの保険料(納めるべき保険料)を納付しないと未納期間と同様の扱いになりますので、ご注意ください。

保険料追納額

9年度から18年度の期間において、保険料の申請免除及び学生納付特例を受けていた方が、今年度中に納付を希望する場合、表の金額が納付額になります。

なお、追納する場合は申込書の提出が必要になります。

経過年数	経過年度	追納額(円)
10	9年度	16,550
9	10年度	16,310
8	11年度	15,680
7	12年度	15,070
6	13年度	14,500
5	14年度	13,940
4	15年度	13,730
		(半) 6,860
3	16年度	13,540
		(半) 6,770
2	17年度	13,580
1	18年度	13,860

問町保健年金課 ☎(57)4137

赤塚ふれあい公園「せせらぎ」の運転一時休止

赤塚ふれあい公園内にあります「せせらぎ」は、機械設備不良のため、今季は運転を一時休止します。来季には再稼働する予定です。

問町都市計画課 ☎(57)4162



ドッグランの使用について

町総合運動公園内にありますドッグランは、多くの愛好家に利用されていますが、利用者の一部に、犬のフンを近くの植え込みに捨てていく方がいます。町では非常に苦慮しています。利用規定やマナーを守って使用しましょう。

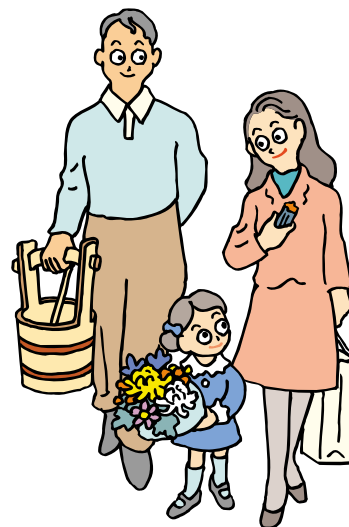
問町都市計画課 ☎(57)4162

# ～町営墓地の購入を希望される皆様へ～ アンケートにご協力を

6月号でお知らせしましたとおり、町民からなるワーキンググループにより町営墓地の基本構想がまとまりました。

つきましては、購入を希望する皆様がお考えになる墓園の整備形態等をお伺いするためのアンケートを実施いたします。

なお、アンケートの結果につきましては、今後の詳細設計に反映させていただきますので積極的なご回答をお願いいたします。

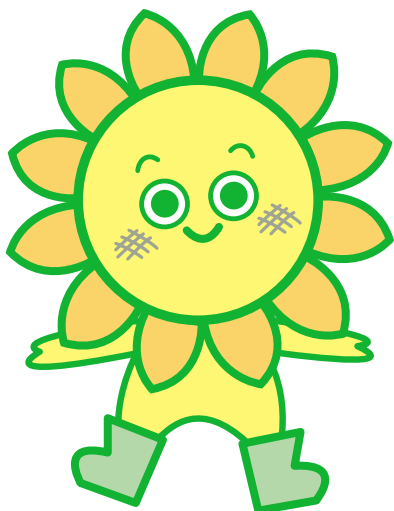


問町環境交通課 ☎(57)4131

「アンケート」は、下記の用紙をご利用ください。



町営墓地整備に関する  
アンケートにご協力を



ひまわりサンちゃん

この手紙は平成19年8月20日までに  
切手を貼らずに投函してください。



料金受取人払郵便

野木局承認

10

差出有効期間  
平成19年  
8月31日まで

3 2 9 0 1 9 0  
0 4 0

町環境交通課

行

(受取人)  
栃木県野木町大字丸林五七一番地

（切手を貼らずにこのまま  
投函してください）



野木町営墓地基本構想図



構想図は町ホームページにも掲載されています。  
<http://www.town.nogi.tochigi.jp/>

それぞれの形態の整備イメージです。 アンケートの回答の参考にしてください。



和式墓地(普通墓地)



芝生墓地(洋式墓地)



立体式墓地



集合式墓地(共同・合葬式)

芝生墓地(3.3㎡)の販売価格は30万円程度を予定しています。他の価格は未定です。



この線にそって内側に折りたたんでください

以下の項目につきましてご回答ください

A：墓地を購入する時期等について

発売されたらすぐに購入する

1年以内

2年以内

その他(      年以内)

回答(      )



B：皆様が希望するお墓の形態について

日本の伝統的なお墓(和式墓地)

芝生型のお墓(洋式墓地)

立体式のお墓

集合型のお墓(共同や合葬式のお墓)

回答(      )

のりしろ

C：皆様が考える「町営墓地」に対するご意見、お考えがありましたら簡単にご記入ください。(購入希望価格、管理方法等について)

(住所、氏名は必ずご記入ください)

住所

野木町大字

氏名

ご協力ありがとうございました。この結果につきましては後日、広報にて報告させていただきます。

のりしろ



## お知らせ

### 「とちぎ暮らし」フォーラム

県では、団塊の世代を本県に呼び込み、地域の活性化を図ることを目的とする「とちぎ暮らし」事業を推進するにあたり、県民及び関係者の気運醸成を図るためフォーラムを開催します。

日時 7月18日(水)

午後1時30分～3時30分

場所 県総合文化センター

サブホール

プログラム及び講師

基調講演

講師

「とちぎ暮らし」実践者

矢崎滋氏(俳優)

演題

「ボクの役者人生、

そして「とちぎ」

パネルディスカッション

「団塊の世代の

「とちぎ暮らし」について」

パネラー 矢崎滋氏

古口達也氏

(茂木町長) 他

申込方法

電話で県地域振興課へ(午前

8時30分～午後5時30分)

入場無料。座席に限りがあるため、お早めに申し込みください。

問県地域振興課

☎028(623)2233

### 浄化槽を設置された方へ

年1回の定期検査を受けましょう

浄化槽を設置された方は、浄化槽法上の「浄化槽管理者」として、浄化槽が適正に維持管理されているかを確認するため、保守点検や清掃とは別に、県が指定する検査機関「(社)栃木県浄化槽協会」による定期検査が義務付けられています。

なお、定期検査の手続きは、保守点検業者に委託できます。まだ検査を受けていない方は栃木県浄化槽協会、もしくは保守点検を委託している業者に相談し、検査を受けてください。

問(社)栃木県浄化槽協会

☎028(633)1650

町環境交通課☎(57)4131

### こどもエコ探検隊に参加しよう

県では環境や環境保全活動に興味のある子どもたちに環境学習の機会を提供し、地域・家庭など身近なところから環境保全活動に取り組み契機となるよう、親子で参加できる体験学習型研修会「こどもエコ探検隊」を開催します。

対象

県内の小学生及び保護者

日時

第1回(県北コース)

8月4日(土)

第2回(県南コース)

8月5日(日)

両コースとも

集合 午前8時30分

解散 午後4時

場所・内容

□県北コース

集合：県保健環境センター

(宇都宮市下岡本町214513)

実施場所：なかがわ水遊園

□県南コース

集合：県庁下都賀庁舎

(栃木市神田町66)

実施場所：出流ふれあいの森

実施場所へはバス移動

研修内容

水生生物採取・観察等

定員 先着親子20組40名

(コースごと)

申込方法

県保健環境センターへ電話で

募集期間 7月2日～20日

参加費用 無料

問県保健環境センター

☎028(673)9070

### 裁判所事務官採用 種試験

裁判所では、19年度裁判所事務官採用 種試験を実施します。

受験資格

昭和61年4月2日～平成2年

4月1日までに生まれた方

受付期間 7月17日～25日

試験日 9月16日(日)

問宇都宮地方裁判所

☎028(621)2111



## 中学校一部選択制

町内どの中学校へ入学するかは、住所による通学区域に基づき決定されます。

町では、地方分権推進や国の教育改革の流れを受けて、児童、保護者のニーズに応じた学校選択機会の拡大と特色ある学校づくりという観点から、通学区制度の規制緩和を図るこの制度を昨年度より導入しました。

一部選択制とは？

従来の通学区を残したまま、毎年度決定する受入生徒数の範囲内で、希望する別の中学校への就学を認めるものです。

希望される方は？

▽保護者に申請していただき、教育委員会が所定の手続きをとり入学を決定します。  
▽卒業まで通うこと、自力で通学できることなどを条件とします。

受入生徒数 20年度入学)

野木中 15名

野木第二中 15名

受入枠を超えた場合は抽選

保護者向け説明会

8月4日(土) 午前10時～

町公民館

10月に6年生の児童と保護者を対象に学校見学会を実施します。

詳細は学校を通じて6年生の保護者宛にご案内します。

問町学校教育課 ☎(57)4182

## 中学校卒業程度認定試験

受験資格

現在、就学義務猶予免除者である方、又は過去に就学義務猶予免除者であった方で、20年3月31日までに満15歳以上になる方

保護者が就学させる義務の猶予又は免除を受けず、かつ、20年3月31日までに満15歳に達する方で、その年度の終わりまでに中学校を卒業できないと見込まれることについてやむを得ない事由があると文部科学大臣が認められた方

20年3月31日までに満16歳以上になる方) 及び に掲げる方を除く)

日本の国籍を有しない方で、20年3月31日までに満15歳以上になる方

願書受付期間

8月24日～9月11日

(消印有効)

願書受付

書面又はオンライン手続きで

文部科学省に提出

試験日 11月5日(月)

試験会場 県自治研修所

試験科目 国語、社会、数学、理科、英語

合格発表 12月中旬

問県教育委員会事務局教職員課  
☎028(623)3391

## 県立国分寺養護学校 学校見学会

お子さんの就学でお悩みの方、本校についてもっとよく知りたい方、ぜひご参加ください。

日時

▽小学部・中学部

9月11日(火)、10月17日(水)

午前9時～正午

▽高等部

7月18日(水)、11月14日(水)

午前9時～正午

こくよつ祭：11月10日(土)  
午前9時25分～午後3時

場所 県立国分寺養護学校  
下野市柴6 2

内容

授業参観、授業参加、講話、体験発表、教育相談 等

必ず、実施日の10日前までに申し込みください。

問県立国分寺養護学校

☎0285(44)5121

町学校教育課 ☎(57)4182

## 幼稚園の就園奨励費補助

町では、幼稚園教育の一層の普及、充実を図るため、「幼稚園就園奨励費補助事業」を実施します。この事業によって、公認幼稚園に通園する園児(3～5歳児)をお持ちの保護者の方は、幼稚園の入園料・保育料の減免を受けることができます。

必要な手続き等の連絡は、すべて幼稚園を通じてお知らせする予定ですので、保護者の方は幼稚園からの連絡をお待ちください。

問町学校教育課 ☎(57)4183

# お知らせ

## 19年度野木町文化会館 の企画委員募集

町文化会館の自主事業を企画立案する上で、広く皆様のご意見・ご提案等を取り入れたく企画委員を募集します。

### 公募対象

町在住在勤で満20歳以上満60歳未満の文化事業に興味のある方

募集人員 10名位

### 申込方法

持参・郵送・FAX・Eメール(申込書は、町文化会館にあります。また、エニスポールホームページからダウンロードもできます)

公募期間 7月10日～25日

(消印有効)

### 選考方法

応募者の中から・年齢・性別等も考慮して選考

### 結果通知

選考された方に郵送で通知  
会議開催

8月中旬頃から11月末頃まで土曜又は、日曜日を予定

(2回程度)

報酬・交通費等はありません

問町文化会館 ☎(57)20000

(FAX)2044

✉eniss@kogane.net.jp

〒329 0101

野木町大字友沼181



## 「海浜まつり」 とちぎ海浜自然の家

期 日 7月14日(土)

内 容 地引き網体験、

施設無料開放 他

参加対象 栃木県民

茨城県地域周辺住民

参加方法 直接自家用車等でお

いでください。

駐車場には約250台収容で

きますが、できるだけ相乗りで

お願いします。

問県立とちぎ海浜自然の家

茨城県銚田市玉田336 2

☎0291(37)4004

世界に誇れる近代化遺産

## 国指定重要文化財

### 一般公開デー

町所有の旧下野煉化製造会社煉瓦窯を一般公開します。

煉瓦窯は、ホフマン式輪窯りんようと呼ばれ、ドイツ人技師ホフマンが発明した赤レンガ焼成用輪窯で明治23年に建築されました。

同型のものは世界に3基しか現存していない大変貴重な近代建築遺産です。町のシンボルとして、全国のレンガ愛好者や研究者から注目されているレンガ窯を一般公開します。公開当日、同じ敷地内にある乗馬クラブの協力により、乗馬体験等もできます。

休日のひとつに、ご家族そろってご来場ください。

休日のひとつに、ご家族そろってご来場ください。

休日のひとつに、ご家族そろってご来場ください。

### レンガ窯公開

日 時 7月14日(土)

午前10時～午後4時

7月15日(日)

午前10時～午後3時

(財)文化財建造物保存技術協会

職員による解説あり(約15分)

解説時間

午前10時30分

午前11時30分

午後1時30分

午後2時30分

午後3時30分(14日のみ)

乗馬体験(無料)

両日とも午前8時～9時

(受付：午前7時30分)

先着20名 1人10分間程

5歳以上

必ず長いズボン着用

(ジーンズ又はジャージ可)

イベント「乗馬体験」馬と写真撮影」馬に触れてみよう」の

申し込みは、渡良瀬北斗乗馬倶楽部 ☎(54)5588へ



問町生涯学習課 ☎(57)4176



## 「お口の健康」8020 運動表彰事業

8020運動とは、80歳になっても、健康な自分の歯を20本残そうという運動です。

小山歯科医師会では、この8020運動の普及啓発を目的に表彰事業を行っています。

応募資格

80歳以上で自分の歯が20本以上ある方(虫歯の治療をしてあっても、自分の歯が残っていれば該当)

応募方法

7月20日までに電話にて町健康福祉課へ

その他

応募者は、7月25日(水)に町保健センターで歯科検診無料(を受けてください)。

▽受付

午後1時30分～2時30分

問町健康福祉課 ☎(57)4171



## 骨粗しょう症にご注意を

私たちの骨量は加齢とともに減り始め、特に女性は年齢により減り方が大きい時期があります。

早期に生活習慣を見直し、骨粗しょう症を予防するためにもご自分の骨の健康状態を測ってみませんか。

検診日 9月4日(火)

受付

午前8時30分～10時30分

会場 町保健センター

内容 問診

超音波検査

検診料 全額町負担

対象者 町在住30歳以上の女性

今までの骨密度検診で「要医療」となり受診された方、現在病院で経過観察中の方は継続して病院を受診されるようお願いいたします。

節目年齢 40歳・45歳・50歳・55歳(…)で受けることをお勧めします。

定員 100名

申込 7月13日～

定員になり次第締め切り

問町健康福祉課 ☎(57)4171

## 19年度介護支援専門員 実務研修受講試験

介護保険制度において、適切な介護サービスを利用できるよう、ケアプラン作成や事業者との連絡調整等を行う介護支援専門員を養成するための試験です。

日時 10月28日(日)

午前10時～正午

会場

宇都宮短期大学附属高等学校

とちぎ健康の森

試験案内配布期間

7月2日～31日

試験案内配布場所

町健康福祉課/県健康福祉センター/県高齢対策課/とちぎ福祉プラザ/シルバー大学

城南校・北校

とちぎ健康福祉協会、とちぎ福祉プラザでは、土・日・祝日も配布します。

受付期間 7月2日～31日

受付方法

試験案内に同封の封筒で簡易書留で送付する。

(7月31日消印有効)

受験料 8000円

問町健康福祉課 ☎(57)4171

問とちぎ健康福祉協会

☎028(650)5587

〒320 8503

宇都宮市駒生町3337 1

とちぎ健康の森2階

## 福祉サービスに関する 苦情解決制度

栃木県運営適正化委員会は、福祉サービスに関する利用者や家族等からの苦情や相談を適切に解決するため、助言・相談・調査・あつせん・知事への通知等を行います。

相談は電話や来所その他、文書やメールでも受け付けています。

相談時間 月曜日から金曜日 午前9時～午後4時

相談無料、秘密厳守

問栃木県運営適正化委員会

宇都宮市若草1 10 6

とちぎ福祉プラザ内

☎028(622)2941

☎028(622)2316

✉asusw@dream.ocn.ne.jp

問町健康福祉課 ☎(57)4171

# お知らせ

## 介護保険認定調査嘱託員の募集

介護保険の要介護認定申請をされた方の訪問調査を行う嘱託員を募集します。

採用人数 1名

勤務日 月～金曜までの月16日  
間(年末年始・祝日除く)

勤務時間 午前8時30分～  
午後5時30分

受験資格

次のいずれかの資格を有する  
昭和32年4月2日以降に生まれた健康で意欲のある方

ア 保健師

イ 看護師・准看護師

ウ 介護福祉士

エ 介護支援専門員

試験日 8月8日(水)

試験内容 作文及び面接

試験場所 野木町役場

受付期間 7月2日～20日  
(土・日・祝日除く)

提出書類

町健康福祉課で配布の申込書  
と、市販の履歴書(写真添付)  
委嘱期間 10月1日から1年間  
その他 社会保険、雇用保険に  
加入します。

問町健康福祉課 ☎(57)4197

## 児童館・児童センター のイベント

### 合同イベント

遠足

今年も遠足があります。みんな  
で一緒に行きましょう。

期 日 7月27日(金)

場 所 清水公園(野田市)

雨天の場合

おもちや博物館(壬生町)

対 象 町(三国サミット市町)  
在住小学生と保護者

募集人数 先着50名程度

参加料

子ども 2000円

大人(18歳以上) 2500円

バス代・入場料・おやつ代含む

お弁当を申し込む場合は別途

500円

申込期間 7月2日～6日

申込方法

参加料を添え児童館、児童セ

ンターへ(電話不可)

問新橋児童館 ☎(57)9155

## 児童館のイベント

将棋道場で遊ぼう

名人に将棋を教えてもらおう。

初心者でもOKです。もちろん

できる子も参加してね!

日 時 7月5日(木)

午後3時～5時

対 象 町(三国サミット市町)  
在住小学生以上

募集人数 30名程度

参加料 無料

すこやか栄養教室

栄養士さんが、離乳食、おや

つについて講義してくれます。

日 時

7月13日(金)

午前10時30分～11時30分

対 象

町(三国サミット市町)在住の

幼児を持つお母さん

募集人数 20名程度

お子さんを連れての参加も可

参加料 無料

すいか割り大会

みんなですいか割りをしてす

いかを食べよう!

日 時 7月23日(月)

午前10時～正午

対 象 町(三国サミット市町)  
在住小学生

参加料 1000円

(申込後の返金不可)

(ととも)

申込期間 随時

申込方法 直接児童館へ

(電話可)

問新橋児童館 ☎(57)9155

## 児童センターのイベント

すいか割り大会

日 時 7月24日(火)

午前10時30分～

対 象 町(三国サミット市町)  
在住小学生

参加料 1000円

(申込後の返金不可)

申込期間 7月9日～13日

申込方法

参加料を添えセンターへ

問あかつか児童センター

☎(54)1440

お知らせ

木の良さ再発見 in みかも

みかも森林組合と渡良瀬川流域森林・林業活性化センターの共催による林業イベント「木の良さ再発見 in みかも」が開催されますので、ぜひご参加ください。

日時 7月28日(土)  
午前10時～午後2時

場所 みかも森林組合原木市場  
(佐野市栃本町3231)

- 内容
- スギ柱材プレゼント(抽選会)
  - 匠の技実演
  - 木工教室
  - 講演会
  - 林業女性グループによる炊き出し 他

(スギ柱材プレゼント)とは?

- ▽プレゼント材  
佐野市有林産スギ柱乾燥材  
10・5㎓(3寸5分)角  
長さ3・0m
- ▽プレゼント数  
30本(1棟当たり)
- ▽当選回数 2口分

▽申込条件  
渡良瀬川流域管内市町に木造住宅を新築、改築し居住することを目的に申請された住宅で、年度内(20年3月まで)に必ず竣工又は着工できること。別荘・店舗・貸家は対象外。他にも条件がありますので、必ず問い合わせください。

▽申込方法  
申込書ホームページからダウンロード)で7月20日まで

問みかも森林組合

佐野市戸室町685 1  
☎0283(62)0853  
ホームページ  
<http://park2.wakwak.com/mikamo-forest/index.htm>

おやま地区就職面接会

ハローワーク小山及び小山地区雇用協会では、就職面接会を開催します。

日時 7月20日(金)  
午後1時～4時

場所 小山グランドホテル  
(受付12時30分)  
(小山市神鳥谷202)

対象

20年3月新規学校卒業予定者  
(大学・短大・高専・専修)  
参加企業数 50社(予定)  
複数企業の面接可能  
その他  
履歴書、複数持参ください。

問小山公共職業安定所

☎0285(22)1524

下水道排水設備工事責任技術者更新講習会

日時 9月14日(金)  
午後2時～4時

場所 宇都宮市文化会館  
受付期間 7月23日～8月3日  
(消印有効)

対象

現在この資格を有し、有効期限が20年3月31日までの方  
申込方法  
申込書類は、県建設総合技術センターから本人あてに申込受付1週間前までに送付します。

問(財)栃木県建設総合技術センター

☎028(626)3187

工事のお知らせ



問町下水道課 ☎(57)4165



# お知らせ

## 自衛官等採用案内

募集種目	資格	受付期間	試験期日
防衛大学校 学 生	推 薦	高卒(見込含)21歳未満の方 (推薦については高等学校 長の推薦等が別途必要)	9月5日～7日
	一 般		9月7日～28日
防衛医科大学校学生	高卒(見込含)21歳未満の方	9月7日～28日	11月3日・4日
航 空 学 生		8月1日～9月7日	9月22日
看 護 学 生	高卒(見込含)24歳未満の方	9月7日～28日	10月14日
一 般 曹 候 補 生	18歳以上27歳未満の方	8月1日～9月7日	9月17日
2 等		年間を通じて行っています	受付時にお知らせします
陸・海・空士		8月1日～9月7日	9月24日・25日
自 衛 隊 生 徒	中卒(見込含)17歳未満の方	11月1日～20年1月8日	20年1月12日

問自衛隊小山地域事務所

町住民課  
☎0285(25)4763  
(57)4127

## 住民課の豆知識Q&A

「窓口で頂いたご質問から」

Q 人権擁護委員さんは

何をされる人？

A 人権擁護委員は、法務大臣が委嘱した民間の人たちです。日ごろ地域に根ざした活動を行っている民間の人たちが、地域の中で人権思想を広め、人権侵害が起きないように見守り、人権を擁護していくことが望ましいという考えから設けられたものであり、諸外国にも例をみない制度です。現在、約14000名の委員が全国の各市町村に配置され、講演会や座談会を開催したり、法務局の人権相談所や自宅などで住民の皆さんから人権相談を受けるなど、積極的な活動を行っています。なお、町では現在5名の人権擁護委員さんが法務大臣より委嘱されています。委員活動としては、人権相談・啓発活動・研修会(月1回)・講演会等いろいろなイベントにも参加して活動しています。

●ひとりで悩まずに

「ご相談ください」

毎日の生活の中で、これは人権上問題ではないだろうかと感じたり、あるいは法律上どのようなになるのか、よく分からなくて困ったことはありませんか。そのようなときは、人権相談に気軽にご相談ください。相談は無料で、内容についての秘密は厳守されます。人権相談は、法務局に常時開設されているほか、町でも月1回(第3水曜日)開設されています。

問宇都宮法務局栃木支局

栃木市片柳町1 22 25

☎0282(22)1068

FAX 0282(22)1082

問町住民課

☎(57)4127

## 人権標語

きみも ぼくも みんなできるよ 助け合い

佐川野小学校

菅谷 竜

(18年度に学校を通して募集したものです)



町人権相談開設日  
毎月第3水曜日  
(6月・12月のみ第1水曜)  
午前9時～正午  
町老人福祉センター  
(ホープ館)  
変更する場合がありますので、「おしらせ版」で確認してください。

## エニスホールイベント情報

http://www.koganet.ne.jp/~eniss/ E-mail eniss@koganet.ne.jp 携帯サイト http://www.koganet.ne.jp/~eniss/i.htm

### 平成19年度 住民参加事業

#### 「赤い靴」～カーレンをめぐる愛の物語～

出演：主役・カーレン/矢嶋 美紗希（劇団東少） エニスホールミュージカル体験参加者のみなさん

7月29日（日）開場15:00 開演15:30

◇大ホール全席指定 一般2,000円/学生1,000円/中学生800円/小学生以下500円

#### チケット好評発売中

※3才以上有料（3才未満のお子様で座席が必要な場合はチケットが必要です）

※学生券をお求めの方は公演当日学生証等をお持ちください

※車椅子席、母子席チケットはエニスホールで販売いたします

(\*^\_^\*) ミュージカル体験練習風景です（参加者受付は締め切らせていただきました）



主役・カーレン/矢嶋美紗希



### ピアノ無料開放

8/10(金)	10:00～20:00 10:00～20:00	大ホール 小ホール	ベーゼンドルファー スタインウェイ
11(土)	10:00～20:00 10:00～20:00	大ホール 小ホール	スタインウェイ ヤマハ
12(日)	10:00～20:00 10:00～20:00	大ホール 小ホール	ヤマハ ベーゼンドルファー

※3日間のうち、1人様1枠(50分)迄の使用となります。受付順に日時・場所を選んでください。申込みは本人または代理の方が行い、中学生以下の方は保護者が同伴してください。本人及び同伴者(1名まで)以外の使用、他楽器の持ち込みや声楽の練習はできません。

8月5日(日)10:00～受付開始 ※電話受付不可

### 森 昌子 コンサート

10月14日(日)

1回目/開場13:30 開演14:00 2回目/開場17:30 開演18:00

◇大ホール全席指定7,000円

7月7日(土)～チケット発売開始 エニスホールでの電話予約は7月8日(日)9:00～

※発売初日混雑時に限りお一人様5枚までとさせていただきます

※車椅子席、母子席チケットはエニスホールで販売いたします



#### ◆ プレイガイド ◆

野木町文化会館(エニスホール)  
宮脇書店野木店  
(株)新星堂小山店(イトーヨーカドー小山店2F)  
進駁堂音楽館

☎0280-57-2000  
☎0280-54-1138  
☎0285-25-6051  
☎0285-25-3113

#### ゆ～らんどからのお知らせ

温泉週間 7/4(水)～12(木) ※大田原温泉より  
休館 7/3、10、17、24、31 ※火曜日定休  
お問い合わせ ☎0280-57-0755

## 三國サミット イベント情報

### 古河市

#### □第2回古河花火大会

日時 8月4日(土)  
午後7時10分～8時40分  
雨天翌日

場所 古河ゴルフリンクス  
(渡良瀬川河畔)

打上総数 15000発(三尺玉3発含む)

問古河市観光物産課 ☎(92)3111

### 北川辺町

#### □「忘れえぬあの日」

カスリーン台風風水害から60年  
期日 7月21日(土)～9月24日(月)  
毎週金・土・日曜日公開

時間 午前10時～午後4時

場所 郷土資料館

#### □水塚の見学&揚げ舟の試乗体験

日時 7月29日(日)  
午前9時～11時30分  
(受付/午前8時30分)

場所 あやめ苑

#### □講演会&映画上映

内容 水害体験談 他  
日時 9月15日(月) 午後2時～4時  
(受付/午後1時30分)

場所 みのり

問北川辺町教育委員会 ☎(62)1710

## 子どもの気持ち

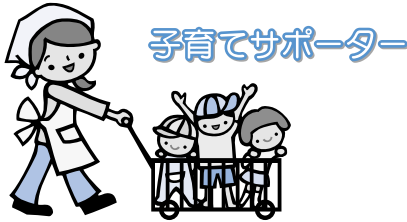
お友達とさつきまで仲良く遊んでいたのに、急にひっかいてしまったり、かみついてしまったり、なんてことはありませんか？

この「ひっかき」や「かみつき」は、特に1・2歳の子どもの頃から「自分」という意識が、子どもの中で芽ばえてきます。そして「私はこうしたい!」「あのおもちゃが欲しい!」などはつきりとした感情が表れてきます。しかし、言葉が未熟なためにうまく気持ちを表現できずについ手や口が出てしまうのです。こうした時は、「叱る」ことも必要なことだと思います。「お友達は、痛いって泣いているよ。やっではダメ!」と簡単な言葉で注意しましょう。しかし、それより大切なのは子どもの気持ちを分かってあげることです。どうしてひっかいてしまったのでしょうか。理由もなくやっってしまうことなどありません。状

況を見て、おもちゃを貸して欲しかったのだからと分かれれば、それを言葉にして子どもの気持ちを代弁してあげましょう。「貸して欲しかったのね。そういう時は「貸して」って言うんだよ」と。自分の気持ちを理解してもらえると安心しますし、注意も素直に受け入れられます。また、お友達とのやりとりの言葉も覚えていきます。

「ひっかき」や「かみつき」は、発達の段階で通る道ですのであまり深く悩まず、子どもの気持ちに耳を傾け、その都度でいねいに対応してあげてくださいね。

丸林保育所保育士 駒場瞳美



## 夏です

### トマトの季節です!

そのまま食べてもおいしいトマトですが、たくさんトマトがある時に、簡単でおいしいトマトジャムを作ってみてはいかがでしょうか。

#### トマトジャム

#### 材料

- (できあがり重量200g)
- トマト…500g
- 砂糖…50g
- レモン…2分の1個

#### 作り方

トマトはヘタを取って皮をむき、種を除いて、適当な大きさに切ります。

を鍋に移して、砂糖を加え弱火で加熱します。途中アクをすくい取り、時々かき混ぜながら汁気がなくなるまで煮ます。ジャム作りには、酸に強いホーロー鍋などが適しています。

最後にレモン汁を加えて火を止めます。



あなたの健康  
応援します!



県南地域保健栄養業務推進協議会「健康料理普及のためのモデルメニュー(四季)」より  
トマトジャムはヨーグルトと一緒に食べたり、パンやクラッカーにぬって食べてもおいしくいただけます。ぜひ、作ってみてください。

町健康福祉課 健康増進係



## 町立図書館が 文部科学大臣表彰を受賞

町立図書館が『子ども読書の日』の4月23日に、国立オリンピック記念青少年総合センターにおいて文部科学大臣から、子どもの読書活動優秀実践図書館として表彰されました。

この表彰は、図書館協議会及びボランティア、図書館職員が協働して実施している『お話し会』『ブックスタート』『布絵本製作』などへの取り組みが認められたものです。

今後も町立図書館は、こうした活動を地道に続け、より利用しやすく、より親しみやすい図書館を目指していきます。



## 町武道館完成

旧武道館の老朽化にともない建て替え工事が進められていた町武道館が完成し、5月13日完成記念式典が行われました。

式典には約100人が出席し、町長のあいさつ、テープカットが行われ、その後、剣道連盟、空手道連盟による安全祈願、演武が行われました。



新武道館は、延床面積293㎡で、主に剣道・空手の練習などに利用されます。

伝統武道を通じてスポーツの振興を図り、町民の心身の健全な発達に寄与され、多くの人たちに利用されていくこととしよう。

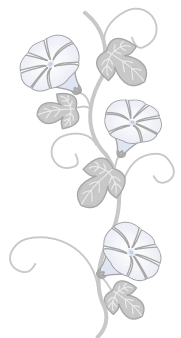
## 投稿 潤島句会

### 俳句

梵鐘に	ぼうつん夕日	揺らしおり	橋本	澄子
春愁や	空のせせらぎ	鯉のぼり	秋本	映子
涼風流る	青田の道を	ウォーキング	金市	春子
菜の花の	向こうに見える	遠筑波	松永	廣吉
打ち水の	飛び石のんびり	渡る猫	小島	文子
さえずりは	高くひばりの	春の空	今西	暁子
山つつじ	咲いて賑ぎあう	馬頭路や	馬場	茂
仕事なく	健康管理の	日々となり	江口喜久子	

### 短歌

老齡の	介護する者	される者	根日屋国男
残りの	日々を	せめて明るく	
山頂の	しだれ桜は	散りにけり	
しみじみ	仰ぐ	久遠寺の空	関口 嘉子
三角帽	かぶり銀座に	繰り出せし	柏原健太郎
勢い余る	頃もありけり		
花見客	いざなう如く	風にゆれ	小口 慶子
枝垂れ	桜はほのかにかおり		
抒情歌を	歌いし後の	顔々に	結城 利治
安らぎ	充てり	心豊かに	





## 第11回健康福祉まつり

5月27日、エニスホールにおいて、「第11回健康福祉まつり」が開催されました。

このイベントは、高齢者も若者も健康な人もハンディのある人も、大人も子どもも、共に喜び、支えあつて暮らすことのできる野木町をつくるために、誰もが気軽に参加し、ふれあうことのできる交流の場の一つになればと、毎年実施しているものです。

当日は天候にも恵まれ、健康イベントコーナーやボランティア広場、お楽しみコーナー、ふれあい音楽会などは、自身の健康や福祉に関心のある方たちや家族連れで大賑わいでした。足の裏健康測定に参加された女性は、「自分の健康について考える良いきっかけになった」と、また、車いす乗車などのハンディキャップ体験に初めて参加したという中学生は、「ハンデを持つことの大変さが少しは分かりました」と、話していました。

## おいしく育てね

南赤塚小田植え体験

南赤塚小学校6年生による田植え体験が、6月8日、赤小近くの水田で行われました。子どもたちは、慣れない作業に悪戦苦闘しながらも、泥だらけになりながら、もち米の苗を手で丁寧に植えていきました。

9月下旬には、稲の刈り取り体験もする予定です。



## 募集しています!!

広報のぎでは、お達者さん訪問記に登場してくださる方をおおね80歳以上で、町内にお住まいの元気な方を募集しています。取材は10分程度の簡単なインタビュー形式で、文章を書いていただくようなことはありません。自薦他薦は問いません。どしどしご応募ください。

問町企画財政課 ☎(57)41117

## 今月の納期

固定資産税 第2期  
国民健康保険税 第1期  
介護保険料 第1期

## 町の人口

6月1日現在  
人口 男 12,808人  
女 13,005人  
計 25,813人  
世帯数 8,862

町内の交通事故		
5月累計	件数	3
	死者	0
	傷者	3
19年累計(前年比)	件数(増減)	44(-4)
	死者(増減)	1(1)
	傷者(増減)	52(-5)

あぶないよ  
よそみおしゃべり  
ふたりのり



# ギャラリー

とっておきの一枚



小林 茂さん  
「盛夏」



ひまわりの町野木といわれているだけあって、作付けをずらした花畑があちこちに夏の間散見されます。これは若林の新幹線下の畑で、猛暑の中、花風雲とのマッチング、タイミングを見極めながら、3時間半も粘って写したものです。流汗苦勞の甲斐があったかなと自己満足している一枚です。

## お達者さん 訪問記

281

大竹 ゲンさん(81歳)  
(本新田)



「作文も体育も子どもの頃から好きだったね」。文武両道のゲンさんが、80歳を前にして書いたエッセーの結びの一節、「孫、息子夫婦そして私を一番理解してくれる夫に心からの感謝状を贈りたいと思います」。感謝の心を忘れないお人柄。健康維持のために始めたゲートボールは、持ち前の運動神経でめきめき上達。友沼小の子どもたちにも指導なさっていたそうです。その熱烈指導に文部科学省から感謝状も。奉仕の心も忘れないお人柄。

墨絵  
望郷

安部 脩さん  
Osamu Abe  
(新橋東2)



歌の聖“柿本人麻呂”と画の聖“雪舟”が眠っている郷に育ち、いつの日か日本の自然を描写してみたいと思っていました。

この画はホープ館の墨絵講座を受講し、1960年頃まで日本のあちらこちらで見られた山里の風景を描いたものです。

墨絵は白黒でありながら眺めているうちに色が浮かんでくる面白さに惹かれます。20年来の趣味である篆刻の落款印てんこく らっかんいんにふさわしい画を描きたいと思います。

R100

PRINTED WITH SOYINK

古紙配合率100% 再生紙を使用しています  
大豆インキを使用しています  
この印刷物は、環境保護のためリサイクルペーパーを使用しています。  
また印刷インキには、大豆インキを使用しています。