

広報  
vol. 592

# のき

2021  
1



水と緑と人の和でうるおいのあるまち …………… 野木町

謹  
賀  
新  
年



新年のごあいさつ……… 2・3

パブリックコメントを実施します……… 4・5

コウノトリ飛来（野木第二工業団地にて撮影）

2021年

# 新年のご

野木町長 真瀬 宏子

## 新年のごあいさつ

新年あけましておめでとうございます。皆様にはお健やかに新年をお迎えのこととお喜び申し上げます。また日頃より町政運営には多大なご理解とご協力を賜りまして心より御礼申し上げます。

町では今年も、よりよい町づくりのために「安全安心策」「少子高齢化対策」「町の活性化策」の3重点施策を進めてまいります。

まず町の安全安心策では思川右岸の防災拠点整備、左岸側の築堤計画を推進し水害から町民の生命財産を守ることを全力で進めます。

また、引き続き、新型コロナウイルス感染症抑止のための全町的な協力体制で強力に予防措置を進めます。それには町民お一人お一人のご協力が最も重要と考えておりますのでよろしくお願い申し上げます。このコロナ禍の中でも医療、介護等、最前線で携わってくださったっている皆様、我々の日常生活を常に陰で支え続けて下さっている皆様方には、特に感謝とともに御礼申し上げます。またコロナ自粛等でご苦労が続く事業所、店舗等の皆様、町の応援策が少しでも役立てば幸いです。

いずれにしてもコロナ禍では、みんなで少しずつ我慢、自粛しつつ「新しい生活様式」を活路に、リモート、オンライン等を取り入れた生活に変化させていくことも大切になってくると思います。

少子高齢化対策ではさらに「子育てしやすい暮らしやすい町」を推進してまいります。

「子供は町の宝」として18歳までの医療費無料化は変わりませんが、児童・生徒一人に1台のタブレット配布を実現し、新学習体制

を確立していきます。また高齢者が暮らしやすい町づくりを基本に進めてまいりますので、ご活躍の場を広げ、社会参加を心掛けて頂ければと思います。第2、第3の人生にも輝きを持たせるためにも去年オープンした総合サポートセンター「ひまわり館」もご利用いただければと思います。

次に町の活性化策ですが、なんとといっても「ひまわりの里」として今年ひまわりフェスティバルを開催出来たらと思います。また産業振興では町内誘致企業の操業開始支援やプレミアム商品券事業等により一層の活性化を図ります。農業では中谷地区土地改良事業を着実に進めて持続可能な農業の基盤整備に努めます。

また一方では自発的な町民活動を促進して、町民の皆様との協働により事業を進める事で、持続可能な町づくりの実現に向かいます。町では「持続可能な町づくり」のためにSDGsの理念を基本に進んでまいります。

野木町は明治以来、一度も他と合併をしたことなく、自力で歩んできた町です。この基本の歩みの上で、コロナ禍が続くとしても、尚一層、明るく元気な一年にしていきたいと思えます。そしてこんな時だからこそ、お互いの支え合い、思いやりを大切にと思っています。「ひまわりの里」に相応しく、太陽を目指して、希望に満ちた明るい年となりますように、共に歩んでまいります!!皆様の想いを実現するために職員一同頑張りますので、よろしくご指導の程をお願い申し上げます。

今年一年が皆様にとりまして素晴らしい年となりますよう心よりお祈り申し上げます、新年のあいさついたします。



(令和三年)

# あいさつ

野木町議会議長 黒川 広

新春を迎えるにあたり、町民の皆様のご多幸とご健勝をお祈り申し上げますとともに、日頃より町政の発展と議会運営に対しまして温かいご支援とご協力をいただいておりますことに、深く感謝申し上げます。

令和元年5月に議長を拝命し、1年半程が過ぎましたが、地方自治の真価が問われている現在、議長としての重責を改めて感じるとともに、課題解決に向け、鋭意努力してまいりてまいります。

また、野木町議会議員一同、町政発展のため引き続き努力してまいりたいと決意を新たにしております。

さて、昨年を振り返りますと、新型コロナウイルスの感染拡大により、経済・社会へ深刻な影響がもたらされました。感染拡大を防ぐための外出自粛により、我が町の飲食店等でも強い向かい風を受け、営業自粛や経営の落ち込みなどの苦境に立たされた事業者の方々も多く、経営維持に大変ご苦労されていることと思います。また、「新しい生活様式」の推進などにより、町民の皆様の意識や価値観も変化を余儀なくされたのではないかと考えています。

この影響により、持続可能な社会の構築が必要であることを学び、ポストコロナの時代に向け、デジタルを活用した新たな日常の確立と経済再生・地域の活性化の実現や少子高齢化・多様な働き方に対応した社会保障制度等の構築に向けた改革が求められていると感じております。

現在、我が町においては、第8次野木町総合計画後期計画の策定を行っており、持続可能な町とするためにSDGsの考えに沿った

堅実な計画、そして、町民の皆様との協働作業で創り上げるまちづくりが基本となるような計画が進められているところであります。

施策の計画・執行には、より慎重な精査と説明・調整が必要であり、町議会といたしましても、町民への議決責任・説明責任を果たすために、しっかりと討議・提言していくことが重要であると考えております。

また、財政面においては、野木第二工業団地内の全ての区画へ企業進出が完了し、今後は税収のアップや地域雇用環境の改善が期待されます。しかし、今後想定される各種公共施設・公共設備の更新や高齢化に伴う扶助費の増加を考え合わせると、財政状況は決して余裕があるものとは思えません。野木町の将来を考える上で、町議会も執行機関と共に、一層の効率的な予算執行の意識を持つことが求められます。

新型コロナウイルス感染症の影響により、かつてない時代の転換期を迎えた今、町議会としても、ますます多様化する社会・経済情勢を的確に把握し、議員一人ひとりが町民の皆様とのニーズをしっかりと受けとめ、真に必要な効果的な施策を見極めることで、二元代表制の一翼を担う機関としての責務を果たし、皆様と一体となった住みよいまちづくり、持続可能なまちづくりに邁進したいと考えております。

今後ともさらなるご支援とご協力を賜りますようお願い申し上げますとともに、町民の皆様が笑顔で暮らせる素晴らしい年になりますよう心よりご祈念申し上げます。新年のご挨拶といたします。

# パブリックコメントを実施します

パブリックコメント（意見公募手続）とは、町の重要な政策・制度等を立案する際に、その案の趣旨、内容その他必要な事項を公表し、広く町民の皆様から意見や情報を提供していただく機会を設け、寄せられた意見等を考慮して最終的な意思決定を行うとともに、寄せられた意見の概要及びそれに対する町の考え方を公表する一連の手続きをいいます。

## ①第6次行政改革大綱(案)

【募集期間】 1月13日(水)～2月12日(金)

【提出先】 〒329-0195 野木町大字丸林571 総合政策部 政策課 政策係 宛  
☎(57)4190 ✉seisaku@town.nogi.lg.jp

### ・第6次行政改革大綱とは？

社会の変化等による多様な町民ニーズや人口減少社会などに代表される行政課題に対応するために、今後の町行財政運営についての基本方向を示すもの。第5次行政改革大綱が令和2年度末に満期となる。

第6次行政改革大綱の期間は令和3年度～令和7年度の5年間。

問政策課 ☎(57)4101

## ②第6期野木町障がい福祉計画・第2期野木町障がい児福祉計画(案)

【募集期間】 1月13日(水)～2月12日(金)

【提出先】 〒329-0195 野木町大字丸林571 町民生活部 健康福祉課 社会福祉係 宛  
☎(57)4193 ✉kenkoufukushi@town.nogi.lg.jp

### ・第6期野木町障がい福祉計画・第2期野木町障がい児福祉計画とは？

「総合支援法及び児童福祉法」に基づき、障がい福祉サービス等の必要な量の見込とその確保のための方策を定める計画。「障がい福祉計画」、「障がい児福祉計画」と一体的に策定。計画期間は令和3年度～令和5年度の3年間。

問健康福祉課 ☎(57)4196

## ③野木町高齢者福祉計画・第8期介護保険事業計画(案)

【募集期間】 1月13日(水)～2月12日(金)

【提出先】 〒329-0195 野木町大字丸林571 町民生活部 健康福祉課 高齢対策係 宛  
☎(57)4193 ✉kenkoufukushi@town.nogi.lg.jp

### ・野木町高齢者福祉計画・第8期介護保険事業計画とは？

「老人福祉法」、「介護保険法」に基づき、いわゆる団塊の世代が75歳以上となる令和7年及び、団塊ジュニア世代が65歳以上となる令和22年を見据えた、高齢者の福祉全般にわたる総合的な取り組みを示す計画。

計画期間は令和3年度～令和5年度の3年間。

問健康福祉課 ☎(57)4173

## ④第3期野木町建築物耐震改修促進計画(案)

【募集期間】 1月13日(水)～2月12日(金)

【提出先】 〒329-0195 野木町大字丸林571 産業建設部 都市整備課 都市計画係 宛  
☎(57)3945 ✉toshiseibi@town.nogi.lg.jp

### ・野木町建築物耐震改修促進計画とは？

野木町内の住宅・建築物の耐震化を促進するための総合的な取り組みを示す計画。  
計画期間は、令和3年度～令和7年度の5年間。

問都市整備課 ☎(57)4166

## ⑤第4期野木町生涯学習まちづくり推進計画(案)

【募集期間】 1月13日(水)～2月12日(金)

【提出先】 〒329-0195 野木町大字丸林571 野木町教育委員会 生涯学習課 生涯学習係 宛  
☎(57)4194 ✉syougaiyakusyuu@town.nogi.lg.jp

### ・第4期野木町生涯学習まちづくり推進とは？

キラリのぎプラン(第8次野木町総合計画)を上位計画とし、生涯学習活動を推進するための計画。  
計画期間は、令和3年度～令和7年度の5年間。

問生涯学習課 ☎(57)4176

## ⑥野木町読書活動推進計画(案)

【募集期間】 1月13日(水)～2月12日(金)

【提出先】 〒329-0111 野木町大字丸林234番地2 野木町立図書館 宛  
☎(57)2812 ✉tosyokan@town.nogi.lg.jp

### ・野木町読書活動推進計画とは？

野木町民の読書活動の推進に関する条例及びキラリと光る読書のまち野木宣言に基づき、全町民の読書活動を推進することを目的とする計画。  
計画期間は令和3年度～令和7年度の5年間。

問町立図書館 ☎(57)2811

### ◆共通事項

#### 【閲覧方法】

各提出先窓口または町ホームページ(<http://www.town.nogi.lg.jp/page/dir000060.html>)  
(右記QRコードからアクセスできます)

窓口での資料の閲覧・提出は8時30分～17時15分(土・日・祝日・年末年始は除く)

※生涯学習課生涯学習係については、月・祝日・年末年始は除く

※図書館については9時30分～18時(休館日を除く)

※⑤、⑥については生涯学習課生涯学習係及び図書館でも閲覧可能です。

#### 【提出方法】

書面による窓口受理または郵送・FAX・Eメールで提出先へ

※お寄せいただいたご意見は、後日公表させていただきます。





# 令和2年度野木町男女共同参画標語・ポスター 最優秀作品決定!!

野木町では、日常生活や学校・社会における男女共同参画について考え、一層の理解を深めることを目的に、毎年男女共同参画に関する標語及びポスターを募集しています。

11月6日の審査会において、最優秀作品が決定いたしました。

## ◆ポスターの部

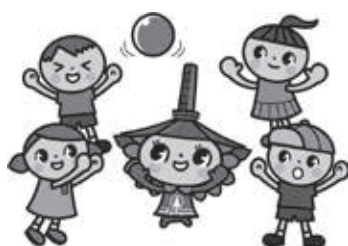


野木第二中学校3年 みね ふうか 峯 颯花 さん

## ◆標語の部

認め合う 互いの立場に 思いやり

やまなか くみこ  
(山中 久美子さん)



## 野木町男女共同参画都市宣言

平成24年3月

1. わたしたちは男女がお互いの人権を尊重し、あらゆる分野で平等に参画できるまちをつくります。
1. わたしたちは男女がお互いに自分らしさを発揮し、社会の一員として共に協力することができまちなをつくります。
1. わたしたちは男女が共に家庭、学校、地域及び職場などで支え合う、思いやりあふれたまちをつくります。

問生活環境課 ☎(57)4132

## ゆ〜らんど(野木町健康センター) お知らせ

住所 野木町南赤塚1514  
電話 0280(57)0755  
指定管理者 宮ビルサービス(株)  
休館日 火曜日

★1月のお風呂 温泉《西那須野温泉大鷹の湯》

…(男女露天風呂) 9日(土)・10日(日)・23日(土)・24日(日)

★毎週金曜日 かわり湯…季節の湯 【開館時間】10時~20時 ※酒類の持ち込み禁止

★ゆ〜らんど winter イルミネーション 今年も冬空を彩るイルミネーションを開催しております。

【年末年始営業のお知らせ】

・新年2、3日は特別営業(10時~20時)、4日は振替休館日、5日以降通常営業になります。

※ゆ〜らんどに入館する際に入場料が必要になります。

都合により変更、臨時休館になる場合がございます。詳しくはお問い合わせください。

# ごみの分別にご協力を

ごみ出しは日々の生活に不可欠なものです。きちんと分別し、決められた日に出しましょう。

一部の方がごみ出しの決まりを守らないために集積所が乱雑になり、周辺の方々に迷惑をかけてしまうことがあります。

一人一人が正しいごみ出しをすることで、リサイクルを推進するとともに、集積所付近の衛生環境を整えることにもなりますので、分別のご協力をお願いします。

## ごみ集積所に出されたごみで決まりが守られていない具体例

### ✕ 生ごみ袋に名前が書いていない

自分が出すごみに責任を持っていただくため、袋に氏名を記入いただくようお願いします。

### ✕ 「可燃ごみ」の中に「生ごみ」が混入している

生ごみは町指定収集用紙袋に入れて分別するルールです。カラス等に荒らされてゴミが散乱する原因にもなるため、分別してください。

### ✕ 一辺が60cmを超える大型のごみを出している

一辺が60cmを超えると「粗大ごみ」となり集積所に出すことができません【布団やじゅうたん等例外があります】。

### ✕ スプレー缶に穴を開けずに出している

ごみ収集車の火災の原因となるため、使い切って火の気のないところで穴を開けてから出してください。

### ✕ 布団・座布団が「資源物」として出されている

綿(わた)や羽毛などを含んだものは、資源としてリサイクルできないため、可燃ごみとして出してください。

### ✕ 缶詰の缶、粉ミルクの缶、スプレー缶等が「資源物」として出されている

「資源物」として回収するのは、飲料用に使った空き缶に限られております。缶詰の缶、粉ミルクの缶等の不燃ごみの袋、スプレー缶・カセットガスだけの袋に分けて不燃ごみ集積所に出してください。

### ✕ びん・缶・ペットボトルをビニール袋に入れたままコンテナに出している

必ずビニール袋から出して、ペットボトルは青色コンテナに、飲料用のびん・缶はオレンジ色コンテナに入れてください。コンテナがいっぱいで中に入れられない場合に限り、ビニール袋のままコンテナの上などに置いてください。

リサイクル率アップのため町民の方  
一人一人のご協力をお願いします。





## 太りにくい食べ方

エネルギーの摂り過ぎは、肥満につながります。肥満は高血圧、糖尿病、脂質異常症、さらに脳血管疾患、心疾患など、各種生活習慣病の原因になります。一方、エネルギーの摂取不足は、痩せにつながります。

肥満や痩せを予防・改善し、適正体重を維持することは生活習慣病や虚弱を予防し、生涯を通じた健康維持の基本となります。エネルギーの摂り過ぎを防ぐ食べ方を確認し、食習慣を見直してみましょう。

### ★自分の体格(BMI)を知り、体重の変化を確認する

エネルギーの摂取量と消費量のバランスがとれているかは、体重の変化や体格(BMI)でチェック！

自分のBMI：体重( )kg÷身長( )m÷身長( )m

年齢(歳)	目標とするBMI(kg/m <sup>2</sup> )
18-49	18.5~24.9
50-64	20.0~24.9
65-74	21.5~24.9
75以上	21.5~24.9

※「目標とするBMI」はあくまでも参考としてご使用ください。

資料：厚生労働省「日本人の食事摂取基準(2020年版)」

※BMI(Body Mass Index)：肥満度を表す指標として国際的に用いられる体格指数です。体重と身長を使って計算します。

#### 1. ゆっくり食べる

短時間で食べると、おなかが満たされて満足する前に食べ過ぎてしまいます。

- 一口ずつよくかんで、味わって食べる
- 一口の量を少なくする
- 箸を細いものにする
- 人より早く食べ終わらない

#### 2. 腹八分目でやめる

だらだらといつまでも食べ続ける食べ方を改めましょう。

- 適量を盛りつけ、おかわりをしない
- 多いようなら残す
- 大皿からの取り分けをやめ、1人分ずつ盛りつける(新型コロナウイルス感染症予防にもなります)

#### 3. よくかんで食べる

よくかんで食べると、食事に時間がかかります。また、少量でも満足感が得られます。

- 食事時間をゆっくりとる
- 味わって食べる
- 柔らかい調理ばかりにならないようにする
- よくかめるように、かみごたえのある食材(きのこ類や豆類など)を料理に使ったり、かために料理する

#### 4. 「ながら食べ」をしない

テレビを見ながら、新聞を読みながらなどの「ながら食べ」は食べ過ぎてしまうことがあります。間食や飲酒も同様です。

- テレビなどを見ながら食べない
- 食事に集中する
- 手の届くところに食べ物を置かない
- 間食は時間と量を決める

#### 5. 食事時間は規則正しく

朝食をとらない、夕食が遅くなるなど、食事と食事の間隔が長くなると、まとめ食いなどで食べ過ぎてしまうこともあります。

- 食事時間を決め、習慣化する
- 「食べたいときに食べる」はやめる
- 間食は時間を決め、それ以外では間食をしない
- 起床、就寝、食事などの時間を見直し、生活のリズムを整える

#### 6. 食器は小さいサイズで

食事を減らすときは、食器をひと回り小さなものに替えると、自然に量が減らせます。

- 自分の適量を実際に計って盛りつける
- 自分の適量にあった食器にする

★保健センターでは適正体重やバランスの良い食事に関する資料を用意しております。



※新型コロナウイルス感染拡大防止のため、掲載している事業・イベント等は、中止または日程が変更となる場合がありますので、開催予定について各問合せ先へ事前にご確認ください。よろしくお願いいたします。

2021

1

# 町からのお知らせ

〈野木町役場〉0280(57)4111代表 〈野木町公式ホームページ〉<http://www.town.nogi.lg.jp/>

※町の事業の申込受付は、特に指定のない限り土・日曜日、祝日、年末年始を除く8時30分～17時15分  
（「としょかん」「こどもひろば」「生涯学習」「スポーツ」「野木ホフマン館」「エニスホール」を除く）

今月の納期 【町県民税】 第4期 【国民健康保険税】 第7期 【介護保険料】 第7期  
【後期高齢者医療保険料】 第7期

## 第2弾 コロナに負けるな！ 野木町プレミアム商品券

### 【応募方法】

プレミアム商品券チラシの往復はがき欄に必要な事項をご記入、切り取りの上、商工会に郵送またはご持参にてご応募ください。（商工会のポストへ直接投函でも可能です。）

### 【応募受付締切】

1月6日(水)必着

※7月販売の第1弾購入者・申込者も応募いただけます。応募金額が販売金額（発行総額6,000万円）を超えた場合のみ抽選を行います。（当選された方にハガキを送付します。）

### 【応募対象者】

町内在住者及び町内在勤者（企業での応募不可）

### 【販売価格】

1組 5,000円(6,000円分)

※1枚500円の12枚綴り。

※10組(5万円)を限度額とします。

### 【チラシの設置場所】

・商工会、役場産業課（新館）、公民館、エニスホール、ホープ館、ひまわり館  
（12月29日～1月3日除く）

・図書館、ホフマン館、きらり館  
（12月28日～1月4日除く）

※町ホームページからでもダウンロードできます。

※12月15日(火)の朝刊新聞にも折込んでいます。

### 【引換日時】

日 1月31日(日) 9時～15時

所 エニスホール小ホール(友沼181)

日 2月1日(月)～5日(金) 9時～16時

所 商工会(丸林384-4)

※2月5日(金)の引換期限を過ぎると無効になりますのでご注意ください。

### 【商品券有効期間】

1月31日(日)～6月30日(水)

問 産業課 ☎(57)4153

町 商工会 ☎(55)2233

## 交通規制・工事のお知らせ

期間中はご迷惑をおかけいたしますが、ご理解ご協力をお願いいたします。

### 【水道管の劣化調査に伴う交通規制】

#### 〈工事名(業務名)〉

埋設管路(铸铁管)劣化調査業務



#### 〈通行止め期間・規制内容〉

1月中旬～下旬(9時～17時)

片側通行止め

※一部の区間は、全面通行止め(迂回路あり)

問 上下水道課 ☎(57)4194

### 【道路改良工事】

#### 〈工事期間〉

3月下旬まで(予定)



問 都市整備課 ☎(57)4157

## ～新型コロナウイルス感染症関連～ 介護保険料の減免

新型コロナウイルス感染症の影響に伴い、次の要件を満たす方は、介護保険料が申請により減免となります。

### 【減免の対象者】

1. 新型コロナウイルス感染症により、その属する世帯の主たる生計維持者が死亡または重篤な傷病を負った第1号被保険者
2. 新型コロナウイルス感染症の影響により、主たる生計維持者の事業収入等(事業収入、不動産収入、山林収入または給与収入)の減少が見込まれ、次の要件のすべてに該当する第1号被保険者
  - ・事業収入等のいずれかの減少額が前年の当該事業収入等の額の10分の3以上であること
  - ・減少することが見込まれる事業収入等に係る所得以外の前年の所得の合計額が400万円以下であること

### 【申請期間】

3月31日(水)まで

### 【その他】

減免割合や申請書類の入手等、詳しくは町ホームページをご覧ください。

<http://www.town.nogi.lg.jp/page/page003045.html>



問健康福祉課 ☎(57)4173

## ～新型コロナウイルス感染症関連～ 国民健康保険税の減免

新型コロナウイルス感染症の影響により収入が減少した世帯は、町へ申請することにより、国民健康保険税の減免を受けられる場合があります。

### 【対象となる世帯】

下記に当てはまる場合は、国民健康保険税が減免になります。

1. 新型コロナウイルス感染症により、主たる生計維持者が死亡又は重篤な傷病を負った世帯
2. 新型コロナウイルス感染症の影響により、主たる生計維持者の事業収入等(事業収入、不動産収入、山林収入又は給与収入)の減少が見込まれ、次の要件のすべてに該当する世帯
  - ・主たる生計維持者の事業収入等のいずれかの減少額が前年の当該事業収入等の額の10分の3以上であること
  - ・主たる生計維持者の前年の合計所得金額が1,000万円以下であること
  - ・主たる生計維持者の減少することが見込まれる事業収入等に係る所得以外の前年の所得の合計額が400万円以下であること

### 【申請期間】

3月31日(水)まで

### 【その他】

減免割合や申請書類の入手等、詳しくは町ホームページをご覧ください。

<http://www.town.nogi.lg.jp/pagepage003040.html>



問税務課 ☎(57)4122

## 人権標語

だいじょうぶ いつでもぼくが みかただよ

南赤塚小学校 きづか ひろと 木塚 廣斗

(令和3年度人権啓発カレンダー掲載作品審査会での優秀作品から選出したものです)

## ～新型コロナウイルス感染症関連～ 固定資産税の軽減

### 【対象者】

令和2年2月～10月の任意の連続する3か月間の事業収入の前年同期比減少率が30%以上である中小事業者等(※)

※常時使用する従業員の数が1,000人以下の個人  
※資本金の額又は出資金の額が1億円以下の法人及び資本又は出資を有しない法人のうち従業員数が1,000人以下の法人

### 【軽減対象】

事業用家屋及び設備等償却資産に対する令和3年度固定資産税

### 【軽減率】

令和2年2月～10月の任意の連続する3か月間の事業収入の前年同期比減少率	軽減率
30%以上50%未満	2分の1
50%以上減少	全額

### 【申請期間】

1月4日(月)～2月1日(月)  
(当日消印有効)

### 【申請方法】

- 申請書を町ホームページ又は町税務課で取得してください。
- 認定経営革新等支援機関等(以下認定支援機関)の確認を受けてください。  
認定支援機関によって確認に時間がかかる場合がございます。お早めの準備をお願いします。
- 下記書類を町税務課まで提出してください。
  - 申請書(認定支援機関の確認印が押されたもの)
  - 収入減を証する書類(会計帳簿や青色申告決算書の写しなど)
  - 特例対象家屋の事業用割合を示す書類(該当がある場合、青色申告決算書の写しなど)

### 【認定支援機関】

認定を受けた税理士・会計士及び県中小企業団体中央会・商工会などが認定支援機関となっております。対象認定支援機関など詳細については、町又は中小企業庁ホームページで確認してください。

問税務課 ☎(57)4123

## 令和2年分所得の申告受付

2月16日(火)から3月15日(月)の間、役場新館2階大会議室において、令和2年分所得の申告受付をいたします。申告の必要がある方はご準備ください。

詳細については、広報のぎ2月号でお知らせいたします。

問税務課 ☎(57)4122

## 固定資産税(償却資産)の申告依頼

町内に事業用の償却資産を所有している方は、毎年1月1日時点の償却資産所有状況を町へ申告することが義務付けられています。

対象の方は2月1日(月)までに申告してください。

制度の詳細は、町ホームページ(下記QRコード)にてご確認ください。また、申告用紙については、税務課で取得していただくか、町ホームページからダウンロードしてください。

	主な償却資産の内容
構築物	駐車場舗装、広告塔・看板、フェンス、農業用ハウス など
機械及び装置	農機具、工作機械、印刷機械、冷凍装置、太陽光発電設備 など
船舶・航空機	飛行機、ヘリコプター、グライダー など
車両及び運搬具	荷車、リヤカー、台車、フォークリフト、大型特殊自動車 など
工具・器具及び備品	パソコン、机、椅子、レジスター、プリンター など

※原則、法人税法又は所得税法によって損金又は経費に算入されるべき事業用資産が申告対象となります。

※電力会社へ継続的に売電を行っている太陽光発電設備や、農業収入を得ている方が所有している農機具やビニールハウスなどの資産についても申告の対象となります。

<http://www.town.nogilg.jp/page/page001739.html>



問税務課 ☎(57)4123



- 令和2年分の所得税及び復興特別所得税の確定申告と納税・・・2月16日(火)～3月15日(月)
  - 令和2年分の贈与税の確定申告と納税・・・2月1日(月)～3月15日(月)
  - 令和2年分の個人事業者の消費税及び地方消費税の確定申告と納税・・・3月31日(水)まで
- ※税務署の閉庁日(土・日・祝日)は相談及び受付は行っていませんが、申告書は郵便や信書便による送付又は税務署の時間外収受箱への投函により提出することができます。

## ◆ご自宅からのe-Tax・スマホ申告が便利です

国税庁ホームページ「確定申告書等作成コーナー」を利用すれば、多くの方が訪れる確定申告会場に出向かなくても、マイナンバーカードとICカードリーダーライター又はマイナンバーカード対応のスマホを利用して申告書を提出できます。なお、事前に税務署でID・パスワード方式の手続(※)を行っていただければ、マイナンバーカードとICカードリーダーライター等をお持ちでない方でも、e-Taxをご利用できます。また、印刷して郵送等で税務署に提出することもできます。

確定申告では、感染防止の観点からも、ぜひご自宅からe-Taxをご利用ください。  
 ※ID・パスワードはお近くの税務署において5分程度で発行を受けられます。発行の際、税務署で職員と対面による本人確認(運転免許証などの顔写真付の本人確認書類)が必要です。

## ◆栃木税務署の確定申告会場は「栃木商工会議所大ホール」です

令和2年分の所得税及び復興特別所得税、贈与税並びに個人事業者の消費税及び地方消費税の申告相談及び申告書の受付を以下のとおり行います。

	税務署による申告相談	税理士会による申告無料相談
会 場	栃木商工会議所大ホール(栃木市片柳町2丁目1番46号)	
開設期間	2月16日(火)～3月15日(月)	2月16日(火)～3月11日(木)
受付時間	9時～16時	9時～16時

- ※土・日・祝日は開設していません。
- ※開設期間中は栃木税務署庁舎では申告相談を行っていませんのでご注意ください。
- ※申告会場では現金納付の窓口業務は行いません。
- ※栃木商工会議所への直接のお問合せはご遠慮ください。
- ※申告会場の駐車場は、混雑が予想されますので、お車でのご来場はなるべくご遠慮ください。

### 【確定申告会場で実施する感染症対策】

新型コロナウイルス感染症の感染防止策を講じた上で開設します。確定申告会場の混雑緩和のため、会場への入場には「会場案内票」もしくは「入場整理券」が必要です。

なお、「会場案内票」は会場当日配付します。「入場整理券」は1月以降に事前発行します。(※入場整理券の詳細は、国税庁HPをご覧ください。)

会場案内票及び入場整理券の配布状況に応じて、後日の来場をお願いすることもありますので、ご来場いただく納税者の皆様にはご不便をお掛けしますが、ご理解を賜りますようお願いいたします。

#### ◆職員によるマスク等の着用とこまめな換気・消毒

会場内ではマスク等の着用、こまめな換気・消毒などの対策を徹底しています。また、日頃から手洗いうがいの徹底や体調がすぐれない場合には相談に従事しないなどの対応をいたします。

#### ◆会場入場の際に検温を実施しています

37.5度以上の発熱が認められる場合は、原則として入場をお断りさせていただきます。なお、発熱等の症状のある方や体調の優れない方は、無理をせず来場をお控えいただくようお願いいたします。

#### ◆ご来場の際は、マスクを着用していただき、入口等でアルコール消毒液をご利用ください

#### ◆ご来場の際は、できる限り少人数でお越しください

※新型コロナウイルス感染症対策の一環として、本年は、還付申告の方の申告相談を2月15日(月)以前でも受け付けております。

### ❖医療費控除に関する明細書の提出義務化【医療費控除を適用される方へ】

令和2年分以降は、医療費控除の明細書の作成・添付が必要となります。

平成29年分の確定申告から、医療費控除は領収書の提出が不要となり、代わりに「医療費控除の明細書」の作成・添付が必要となりました。

なお、税務署から「医療費控除の明細書」の記載内容の確認を求める場合がありますので、領収書は5年間保存する必要があります。

### ❖公的年金等受給者に係る確定申告不要制度【公的年金等を受給されている方へ】

公的年金等の収入金額の合計額が400万円以下であり、かつ、公的年金等に係る雑所得以外の所得金額が20万円以下であるときは、所得税の確定申告書を提出する必要はありません。

※所得税の確定申告が必要ない場合であっても、住民税の申告が必要な場合があります。

なお、所得税の還付を受ける場合や確定申告書の提出が要件となっている控除（例えば、純損失や雑損失の繰越控除など）の適用を受ける場合には、確定申告書の提出が必要となります。

また、平成27年分以後は、外国の制度に基づき国外において支払われる年金など源泉徴収の対象とならない公的年金等を受給されている方は、この制度は適用されません。

### ❖消費税軽減税率への対応【消費税の確定申告をされる方へ】

消費税の確定申告書を作成するには、令和元年10月1日以降の取引について、売上げや仕入れ等を税率（軽減税率8%・標準税率10%）ごとに区分して記帳するなどの経理（区分経理）を行った帳簿が必要となります。なお、令和元年分からは、消費税確定申告書を作成するには、区分経理を行った帳簿に基づき、「課税取引金額計算表」の作成が必要となります。

また、消費税の仕入税額控除の適用を受けるためには、区分経理に対応した帳簿や受け取った請求書などの書類を保存する必要があります。

### ❖還付金の受取方法

還付される税金があるときは、確定申告書の「還付される税金の受取場所」欄に、振込先金融機関名、預貯金の種別及び口座番号を正確に記載してください。なお、振込先の預貯金口座は申告者本人名義のものに限ります。

### ❖贈与税の確定申告と納税

申告書提出後に納付書等の送付によるお知らせはありませんので、ご注意ください。なお、贈与税額が10万円を超え、かつ期限内に納付ができない場合には、期限内に申請することにより担保を提供して5年以内の年賦で納める延納制度があります。この場合、所定の割合で利子税がかかります。

---

## 税理士会が行う還付申告無料税務相談

---

📅 2月3日(水)

📍 税理士会栃木支部各会員事務所

👤 所得金額300万円以下の給与所得者及び年金受給者で、少額の還付申告相談

※内容により料金がかかることもありますので、お申込みの際に税理士事務所にご確認ください。

※新型コロナウイルス感染症防止のため今回の相談は原則電話相談とさせていただきます。

問税理士会栃木支部 ☎0282(24)4861



## 証明書自動交付機取扱い終了

役場正面玄関に設置されている証明書自動交付機は、機器本体の製造中止や補修部品の入手が困難となりリース契約の更新ができないため、契約期間の満了となる6月30日(水)をもって取扱いを終了いたします。

みなさまにはご不便をおかけしますが、ご理解・ご協力のほどよろしくお願ひします。

問住民課 ☎(57)4126

## マイナンバーカードの有効期限をご確認ください

マイナンバーカードを20歳未満で作成した方や、カードに電子証明書を搭載された方は、発行日から5回目の誕生日で有効期限が終了します。

有効期限満了が近い方で引き続きご利用を希望される方は、住民課窓口にて更新手続きをしてください。更新手続きは有効期限の3か月前から行うことができます。更新対象の方には、J-LIS(地方公共団体情報システム機構)から更新手続きの通知書が送付されます。

なお、カードの期限はカードの券面、電子証明書の期限は券面又はカード交付時にお渡しする電子証明書の写しでご確認ください。

問住民課 ☎(57)4126

## マイナンバーカード日曜交付

### 【持参する物(必須)】

- ・カード交付の案内ハガキ
- ・通知カード
- ・本人確認書類(運転免許証等)

### 【持参する物(お持ちの方)】

- ・住民基本台帳カード

☎ 1月31日(日) 9時~12時

問住民課 ☎(57)4126



## 仕事をしながら行う、地域住民の見守り活動

「接客をしながら」「配達をしながら」…など、通常の業務を行いながら、地域住民の方の見守りを行っていただける事業者を募集します。

### 【活動について】

異変や変化を発見した際には業務に支障の無い範囲で連絡・通報をしてください。ただし、もし連絡・通報が出来なかったり遅れてしまった場合でも、その責任は問われません。

### 【気づきポイント】

- ・ポストに新聞や郵便物が溜まっている
- ・前回、配達したものが、そのまま置いてある
- ・雨戸が閉まったまま(開いたまま)になっている
- ・部屋の電気が点いたまま(消えたまま)になっている
- ・何日も同じ洗濯物が干してある
- ・家の中や庭から異臭がする(家や庭の手入れがされなくなった)
- ・遅い時間に子どもだけで出歩いている(家に帰りがらない子どもがいる)
- ・同じ場所をグルグル動き回っている
- ・季節に合わない服装をしている
- ・家の中から怒鳴り声や泣き声、大きな物音がする
- ・行方不明者情報の風貌に似ている人を見かけた
- ・特殊詐欺の被害にあっているかもしれない人がある

### 【事業者登録方法】

健康福祉課窓口にある「野木町安全・安心見守りネットワーク事業民間協力事業者登録申請書」を記入の上、提出してください。

問健康福祉課 ☎(57)4196

### 町ホームページに掲載する バナー広告を募集します

1枠当たり：7,000円/月  
 天地60ピクセル、左右120ピクセル、  
 容量8KB以内、形式GIF・JPEG  
 ※審査の結果、掲載できない場合があります。  
 ※詳しいことはお問い合わせください。

問総務課 ☎(57)4134



## 民生委員・児童委員に委嘱状

このたび、民生委員・児童委員として小黒仁一さん(新橋西1・芝山1)、葛西みゆきさん(大塚2)のお二人が新たに委嘱されました。

お二人には、町長から厚生労働大臣の委嘱状が手渡され、令和2年12月に着任されました。

民生委員・児童委員は住民の立場に立って様々な相談に応じ、心配事を解決するお手伝いをしています。

お困りごとなどがありましたら、お住いの地域を担当する民生委員・児童委員にお気軽にご相談ください。

問健康福祉課 ☎(57)4196

## 一般介護予防事業 脳いきいきアート教室

五感を刺激し、絵を楽しみながら描くことによって、脳をいきいきと活性化させ、認知症の予防につなげます。

☎ 2月17日(水)、26日(金)

13時30分～15時

所 総合サポートセンターひまわり館 多目的室

容 色鉛筆、クレヨン等を使った絵画制作

【講師】 特定非営利活動法人臨床美術協会認定  
臨床美術士 河合 貴子 先生

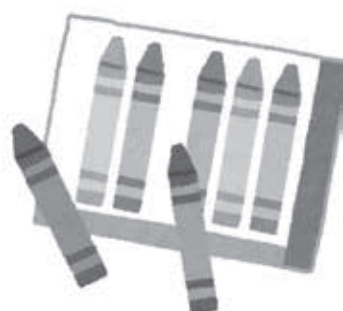
対 65歳以上の方

定 先着10名

※全2回すべてに参加できる方

申 1月12日(火)～27日(水)直接又は電話で保健センターへお申込みください。

問健康福祉課 ☎(57)4173



## からだスッキリ教室～知識編～ 参加者募集

生活習慣病に関する基礎知識や予防のコツを医師から学べる教室です。

今回のテーマは、「糖尿病を予防しましょう～正しい知識を身につけよう!～」です。

☎ 2月3日(水)14時～15時(受付:13時45分～)

所 野木町保健センター 定 先着15名程度

対 町在住で生活習慣病(糖尿病)に関心のある方  
※新型コロナウイルス感染拡大防止のため規模を縮小して実施します。

【講師】

いなば内科クリニック 稲葉 利敬 氏

【持ち物】

筆記用具

申 1月6日(水)から電話または窓口まで。

問健康福祉課 ☎(57)4171

## 骨々(コツコツ)教室 ～からだを動かし、骨も元気に!～

骨密度を高める食事についての講話と効果的なトレーニング方法を専門の講師を招いて実施いたします。

☎ 2月5日(金)14時～15時30分(受付:13時30分～)

所 野木町保健センター 定 先着20名程度

容 管理栄養士による講話

運動専門の講師による運動の実践

【持ち物】

運動のできる服装、室内用の運動靴、汗拭きタオル、飲み物、

申 1月13日(水)から電話または窓口まで。

問健康福祉課 ☎(57)4171

◆新型コロナウイルスの感染拡大防止のために、

次のことをお願いいたします。

- ・各自マスクを着用してください。
- ・受付の際に体温や健康状態を確認させていただきます。体調がすぐれない場合(平熱より高い体温や風邪症状等)は参加をご遠慮ください。
- ・会場は定期的に換気を行いますので、寒さ対策に上着等をご用意ください。
- ・今回は講話時間を短縮しての実施となり、質疑応答の時間を設けておりませんのでご了承ください。
- ・感染状況等やむを得ない事情が発生した場合には講話を予告なく中止させていただくことがあります。

## 障がい者控除対象者に 認定書を交付します

「要介護3～5の認定を受けている方」、「常に就床(ねたきり)の認定を受けている方」を扶養している方が確定申告等を行う場合は、事前に町へ申請し、「障がい者控除対象者認定書」を取得することにより、所得控除が受けられる場合があります。

### 注意

※この認定書は、確定申告等に使用するものであり、確定申告等をされない方は、取得の必要はありません。

※身体障がい者手帳、療育手帳、精神障がい者保健福祉手帳、戦傷病者手帳をお持ちの方は、確定申告等の際にこれらの手帳を提示すれば障がい者控除が受けられますので、この認定書を取得する必要はありません。

詳しくは税務課(57-4121)へお問合せください。

問健康福祉課 ☎(57)4173

## 不動産無料相談会のお知らせ

不動産に関するさまざまな事柄のお悩みや疑問についての相談会を開催します。

- ☎ 2月9日(火) ① 9時～10時  
② 10時～11時  
③ 11時～12時

📍 野木町役場 本館2階大会議室

👤 野木町在住者

📅 先着3組(※各回3組)

### 【相談員】

栃木県宅地建物取引業協会県南支部理事  
※事前予約制となります。  
※偶数月の第二火曜日に開催予定です。

◆新型コロナウイルス感染症への対策について  
会場において、ビニールでの飛沫防止対策や換気などの対応を行います。3密に注意して開催いたしますが、お越しの際はマスクの着用や咳エチケットの徹底にご協力ください。

問未来開発課 ☎(57)4178

## 「定住促進補助金」のご案内

令和2年4月1日～令和7年3月31日に取得される住宅を対象に補助金を交付します。

※令和2年3月31日まで住宅を取得された方については、変更前の要件及び補助額となります。

### 【対象】

- ・令和2年4月1日～令和7年3月31日に取得された住宅(ただし、建て替えにより取得した住宅は除く)
- ・取得した住宅が建築基準法及び都市計画法の規定に適合していること

### 【要件】

- ・住宅を取得した時点で40歳以下の方
- ・転入又は転居により新たに専用住宅、併用住宅又はマンション等の区分所有建物を取得する方
- ・住宅を取得し、取得から1年以内に入居し、かつその住宅に5年以上定住することを誓約した方
- ・入居する世帯員(生計同一者)が2名以上の方
- ・取得した住宅が共有名義であるときは、その代表の方
- ・世帯員に町税等の滞納がない方、また、転入者は前住所地の市区町村税等の滞納がない方

### 【基本額】

新築住宅:10万円、中古住宅:10万円

### 【加算額】

- ・申請者が令和2年4月以降に転入し、1年を経過していない場合:2万円加算
- ※再転入者は転出から1年以上経過していること
- ・18歳までのお子様がいる場合(人数は問わない):3万円加算

### 【補助金の申請方法と添付書類】

住宅を取得してから1年以内に、補助金交付申請書及び次の書類を提出してください。

- ①世帯全員が記載されている住民票謄本(続柄記載)
- ②定住誓約書
- ③建物登記簿の全部事項証明書の写し
- ④建物の平面図(間取図)及び住宅までの案内図
- ⑤町外からの転入者については、直近の住所地の完納証明書等(市区町村税等の滞納がないことを証明できる書類)
- ⑥登記の遅延(取得から登記までが年度をまたぎ、申請要件が変わる場合など)にあつては、物件の取得を確認できる書類

問未来開発課 ☎(57)4178

# 家の将来について今から考えてみませんか？

問未来開発課 ☎(57)4178



皆さんの大切な財産である家や土地。人が住まなくなった家は傷みやすいと言われます。いまのお住まいや離れて暮らす家族・親戚の住宅が「空き家」になる可能性はありませんか？突然、降りかかるかもしれない空き家問題に対処できるよう、備えることも重要です。

## 「空き家」を放置してしまうと大変なことに！？



草木の繁茂



倒壊損壊



害虫・悪臭の発生



ごみの不法投棄



不審者の侵入

## 「空き家」の管理にはどのようなことがあるの？



草木の剪定



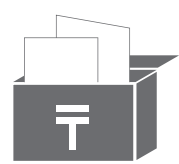
建物の点検修理



通風・換気  
通水・施錠



敷地内の清掃



ポストの整理

## 「管理不全の空き家」にならないために、今からできることは？

- ①住宅や土地の所有者が正しく登記されているか確認しましょう！
- ②空き家になった場合の管理者を決めておきましょう！
- ③空き家になった時の利用方法を考えてみましょう！

## 空き家バンク登録物件に対する補助金

### 交付対象者

野木町空き家バンクの登録物件の所有者又は入居者(入居予定者)  
町税を滞納していない方  
空き家所有者の3親等以内の親族でない方

### リフォーム 工 事

**費用の2分の1以内(限度額50万円)**  
工事に要する費用が20万円以上であること

### 家財処分

**費用の2分の1以内(限度額10万円)**  
家財処分に要する費用が5万円以上であること  
家財の処分の実施は一般廃棄物処理等の許可業者であること

空き家バンクの  
詳細はこちら↓



※それぞれ1住宅につき1回限りの交付です。申請方法など詳しくはお問合せください。



# 会計年度任用職員を募集します

職種	職務内容	資格要件	募集数	勤務条件等	報酬等	申込先
非常勤講師 (英語力向上 推進リーダー)	小学校の英語授業における児童指導及び教職員への支援	普通自動車免許 教員免許(英語)	1名	◆週5日 9時45分～16時30分 ※長期休業期間中の勤務は要しない	時給 1,234円～ 期末手当 (年2回)	〒329-0195(住所不要) 教育委員会事務局 こども教育課 学校教育係 ☎(57)4182
非常勤講師 (複式学級解 消支援員)	複式学級における児童への学習支援及び生活支援	普通自動車免許 教員免許(小学校)	1名	◆週5日 8時00分～16時30分	月額 200,900円～ 期末手当 (年2回)	〒329-0195(住所不要) 教育委員会事務局 こども教育課 庶務管理係 ☎(57)4181
学校用務員	・文書送達受領など連絡に関する事務 ・校舎内外の清掃除草等作業業務 ・外来者受付等学校用務事務	普通自動車免許	1名	◆週5日 8時30分～16時15分	月額 136,674円～ 期末手当 (年2回)	〒329-0111 野木町大字丸林 234番地2 野木町立図書館 ☎(57)2811
図書館長	図書館業務の総括及び所属職員の指揮監督等	普通自動車免許	1名	◆月15日(月曜除く) 9時20分～18時05分 ※月曜が祝日の場合勤務あり	日額 9,638円～ 期末手当 (年2回)	〒329-0195(住所不要) 健康福祉課高齢対策係 ☎(57)4173
介護認定 調査員	要介護認定申請等をされた方の訪問調査	・普通自動車運転免許 ・看護師等免許 ・保健、医療または介護業務に係る経験がある方	1名	◆月16日 月～金曜日 (年末年始、祝日は除く) 8時30分～17時15分	日額 11,790円～ 期末手当 (年2回)	〒329-0195(住所不要) 健康福祉課高齢対策係 ☎(57)4173

※報酬は給与改定等により変更となることがあります。

【任用期間】 令和3年4月1日～令和4年3月31日(継続の場合あり)

【受付期間】 1月5日(火)～22日(金) 【選考試験】 1月～2月:書類選考・個別面接(各職場で実施)

【申込方法】 履歴書(写真添付)に氏名・性別・生年月日・住所・連絡先電話番号・学歴・職歴・免許・資格・希望職種・希望理由をご記入の上、直接又は郵送でお申し込みください。(直接の場合、申込先の開庁時間にお持ちください。)※資格要件がある場合、資格証等の写しを添付。

## (登録制)会計年度任用職員

補助事務員	一般事務 (事務補助)	パソコン(ワード、エクセル等)を扱える方	—	◆月12～20日程度 月曜日～金曜日 (年末年始、祝日を除く) 8時30分～17時15分以内 ※勤務場所により異なる場合がありますので、面接時にご確認ください。	時給 897円～	〒329-0195(住所不要) 総務課人事給与係 ☎(57)4159
保健師	保健師業務	保健師免許			時給 1,159円～	
言語聴覚士	言語聴覚士業務	言語聴覚士免許			時給 1,159円～	

※報酬は給与改定等により変更となることがあります。

【任用期間】 候補者として登録し、必要に応じて随時選考を行い任用します。(各職場で実施)

【受付期間】 1月5日(火)～随時 【申込方法】 上記に同じ。



※募集の詳細については、町ホームページ(<http://www.town.nogi.lg.jp/page/page003399.html>)をご覧ください。



## 令和2年度

# 七歳合同祝

11月13日（金）、町内各小学校を会場に町と各学区分館の共催で七歳合同祝が行われました。子ども達は町の宝。元気にのびのびと育ててくれることを願っています。



# 里山林でふれあいウォーキング



## 佐川野学区分館

10月18日(日)、佐川野学区分館ふれあいウォーキングを「益子の森」で行いました。

まだまだ続いている新型コロナウイルスの影響で、多くの分館では研修旅行等を中止との声が聞かれており、佐川野分館でも色々な面で葛藤がありました。コロナ感染リスクを踏まえてコース・バス内・昼食・施設等の感染対策がしっかり取られているかなど見過ごしていた点を勉強しました。

何度も観光会社と打合せを行い、参加者の安全を第一に考え、参加者にも協力をお願いしました。

益子の森は、面積31haのなだらかな丘陵地で、アカマツ・コナラ・ヤマザクラ等で覆われている里山林です。自然観察や野外レクリエーション活動の場であり、ひだまり広場・展望塔・散策路等多くのくつろぎの場所でゆっくりと過ごすことができました。

今回のふれあいウォーキングは、参加者全員が3密を避けた行動ができたことで、何事もなく終わられました。これは皆さんの協力のお陰であり、意義のあるふれあいウォーキングとなりました。



# グラウンドゴルフ大会



## 南赤塚学区分館

分館主催のグラウンドゴルフ大会は、新型コロナウイルスの感染拡大で、当初の計画(5月24日)通りに開催することができませんでした。その後、緊急事態宣言が解除されこともあり、マスクの着用・手指の消毒・検温等の徹底、またプレー中は密着しない等の感染防止対策を講じて、9月6日(日)南赤塚グラウンドで開催しました。

競技は、1チーム4～5人で、6チームに分かれて6コースを2周回りました。参加者のほとんどはシニアの方でしたが、皆さんの腕前はベテラン揃いで、ホールインワンの歓声があちこちで上がりました。

新型コロナウイルスの影響か、今年の参加者数は、例年より少し少なかったように感じられましたが、皆さんの楽しそうなプレーが印象的でした。



# ウォーキング大会



## 南赤塚学区分館

分館主催の秋季ウォーキング大会は、新型コロナウイルスが全国的に感染拡大する中、11月8日(日)渡良瀬遊水地・谷中湖において、手の消毒・検温・マスク着用、そして密集、密着しないこと等の対策実施のもと行われました。

当日は天候に恵まれた絶好のウォーキング日和でした。分館長挨拶、注意事項とコース説明、準備体操をした後、分館役員を含めて総勢約100名が東回りと西回りコースの2班に分かれて歩きました。貸自転車前⇨思い出橋⇨中の島(休憩)⇨東谷中橋(休憩)⇨貸自転車前のルートで、湖畔の木々の紅葉を見ながら、約8Kmを2時間半かけて、参加者全員が元気よくウォーキングを楽しみました。

今回は、密接しないよう注意しながらではありましたが、参加した方々と色々お話ができて楽しい1日になりました。次回も是非参加したいと思います。



## 健康ウォーキング PART 2



### 友沼学区分館

10月25日(日)のぎスポレクフェスタ2020参加種目、健康ウォーキングパート2が、秋晴れの日和の中、開催されました。

午前9時友沼小学校集合、秋元分館長の挨拶から始まり、コース説明、ラジオ体操の後、総勢45名が元気いっぱい出発いたしました。パトロール隊が交差点ごとに立って誘導を行い、安全を確保しつつ最初の経由地、星宮神社に到着。この神社では昔、虚空蔵菩薩(こくうぞうぼさつ)を本尊として祀っていたことから、鰻を食べないという風習がこの辺りに残っているそうです。

ホープ館でトイレ休憩後、若林の龍神社へ向かいました。林の中の細い道ではマイナスイオンを、神社ではパワーを貰い、約6.5Kmのウォーキングを楽しみました。



# ボウリング大会



## 友沼学区分館

7月12日(日)、第9回ボウリング大会が小山ゴールドレーンにて開催されました。コロナ禍の中での開催でしたので、21名と少なめの参加者でした。コロナ対策として、送迎バスを止め現地集合、消毒液の使用、1レーンに2名での投球としました。

開催自体が危ぶまれましたが、子どもたちの楽しむ声が聞けたことが何よりでした。

健闘の結果、成績は右記の通りです。



- |         |     |      |
|---------|-----|------|
| 【成人の部】  | 優勝  | 横山光司 |
|         | 準優勝 | 上原光男 |
| 【子どもの部】 | 優勝  | 中島 聖 |
|         | 準優勝 | 松本結翔 |
| 【BB賞】   |     | 大島英夫 |



# シニアスポーツ大会



- |                 |          |
|-----------------|----------|
| 【グラウンドゴルフ団体戦】優勝 | 潤島福寿会 A  |
| 【個人戦】優勝         | 男子：中村武雄  |
|                 | 女子：山中恵美子 |
| 【ペタンク】優勝        | 潤島福寿会    |
| 【輪投げ】優勝         | 下中寿会     |

## 友沼学区分館

10月4日(日)、シニアスポーツ大会が55名の参加で行われました。競技は、グラウンドゴルフ(団体戦、個人戦)、ペタンク(団体戦)、輪投げ(団体戦)の3種目で、各地区の老人会による対抗戦にて開催されました。

グラウンドゴルフ団体戦では、スタートホールで岡田丈夫さんがホールインワンを出し盛り上げてくれ、最終ホールで蓬田久子さんがホールインワンを決めて締めくくってくれました。また、ペタンクや輪投げでも、熱戦が繰り広げられ、参加した皆様が楽しめました。

成績は左記の通りです。

## シリーズ『分館』

突然ですが、皆さんは「分館」って聞いたことがありますか？「分館」とは、町内の5つの小学校学区に振り分けられた公民館組織で、自治会や区にまたがり色々な行事を行っています。

この館報ふれあいでも、公民館を始め各分館の行事をピックアップして掲載しております。そんな分館について、次号から掘り下げて説明していきたいと思います。

## 焼肉のたれづくり講習会

新鮮な野菜と果実を加工して焼肉のたれを作ってみませんか。いろいろな料理のベースとして幅広くご使用いただけます。

📅 2月16日(火) 9時～13時

📍町農産物加工施設

👤町内在住の方

👥先着15名

👉2,500円(材料費、容器代、保険代)

【持参する物】

エプロン・マスク・三角巾・長靴(きれいに洗ったもの)

【その他】

500mlのペットボトルに5本程度お持ち帰り出来ます。

※参加できなくなった場合は、前日までに必ずご連絡ください。参加費は返金できませんので、あらかじめご了承ください。

📅 1月12日(火)～20日(水)(土日は除く)

参加費を添えて町産業課へ

問産業課 ☎(57)4151



## 芝焼きのお知らせ

越冬病害虫の防除のため、JAおやまによる町内の芝焼きが実施されます。

当日の風向きによっては降灰等の可能性がありますので、洗濯物や窓の開閉にご注意ください。

📅 1月31日(日) 9時～12時

(予備日: 2月7日(日) 9時～12時)

【芝焼きとは】

田周辺の農道や畦畔(田周辺や、田を区切っている部分)を焼き越冬病害虫を防除することで、農薬の削減や枯れ草による火災を防止する環境整備の取り組みです。

問JAおやま農畜産課 ☎0285(33)4322

## わがまち未来創造事業 野木町再発見の史跡めぐり⑦

野木町の歴史を掘り起こす史跡めぐりの第7弾です。住宅地化が進む丸林と潤島地区を歩き、歴史の薫りを探してみませんか。

📅 第1回: 2月10日(水)

第2回: 2月11日(木)

※新型コロナウイルス感染症対策で2回に分けて実施します。どちらか一方にご参加ください。

👤町在住在勤の方 📅各回10名程度

【講師】

関根 秋雄 氏 (のぎ・歴史を歩こう会会長)

【各回共通事項】

・9時に役場公民館前へ集合してください。

・小雨決行です。

・全行程約2時間程度です。

👉各回500円(傷害保険料・資料代) ※当日徴収

📅 2月2日(火)～7日(日) きらり館へお申込みください。

問のぎ歴史を歩こう会 関根 ☎(57)9631

## 渡良瀬貯水池(谷中湖) 管理開始30年記念

平成2年4月に管理運用を開始してから30年となることを記念して、記念カードと記念フォルダーをご用意いたしました。

【配布開始】

2月2日(火)～(なくなり次第終了)

※配布場所は、利根川上流河川事務所ホームページをご覧ください。

<https://www.ktr.mlit.go.jp/tonejo/index.html>

tonejo/index.html



令和3年1月より、渡良瀬貯水池30年のパネル展示を4市2町(茨城県古河市、栃木県栃木市、小山市、野木町、群馬県板倉町、埼玉県加須市)の庁舎や公民館等において開催します。

野木町では、ホフマン館(研修室)において開催しますので是非お立ち寄りください。

📅 2月5日(金)10時～12日(金)16時

問利根川上流河川事務所 ☎0480(52)3952



## 住まいの相談に無料で お答えします

☎ 2月28日(日)まで

9時～17時(土日祝日、年末年始を除く)

### 【電話相談】

住まいの購入、リフォーム、相談、売買等の不安や疑問に、専門家がお答えします。

被災住宅の修理・再建に関することもご相談ください。

### 【現地派遣】

専門家が住宅の状況を確認した上で、修理やリフォーム方法など、具体的な相談にお答えします。

### 【相談員】

建築士、増改築相談員等

☎0120(038)815

問栃木県県土整備部住宅課

☎028(623)2484

## 令和2年度消防設備士試験

☎ 3月28日(日)

所 県立宇都宮工業高等学校

### 【申請期間】

〈電子申請〉

1月15日(金)～26日(火)

〈書面申請〉

1月18日(月)～29日(金)

※電子申請の詳細は消防試験研究センターのホームページをご覧ください。

<https://www.shoubo-shiken.or.jp/>



### 【申請先】

消防試験研究センター栃木県支部

☎028(624)1022

### 【願書配布場所】

小山市消防本部予防課・小山市消防署・各分署・分遣所

問小山市消防本部予防課 ☎0285(39)6657

## 県南産業技術専門校 4月訓練生募集

### 【訓練科・定員】

機械加工科 5名、NC機械科 10名

CAD基礎科 10名、板金溶接科 5名

電気設備科 15名

### 【訓練期間】

〈機械加工科、NC機械科、板金溶接科〉

4月5日(月)～9月29日(水)(6か月)

〈CAD基礎科〉

4月5日(月)～6月22日(火)(3か月)

〈電気設備科〉

4月5日(月)～令和4年3月24日(木)(1年)

### 【対象者】

就職のために技能を身につけたい方(求職者等)

### 【受講料】

無料(テキスト代等自己負担あり)

### 【募集期間】

2月1日(月)～令和4年3月12日(土)

### 【選考日】

3月17日(水)

### 【その他】

- ・学校見学は随時受け付けております。
- ・求職者登録されている方はハローワークにお申し込みください。

問栃木県立県南産業技術専門校

☎0284(91)0803

## 栃木県地球温暖化防止活動推進員 募集中!

### 【応募資格】

1. 栃木県内に在住する方
2. 満18歳以上(令和3年4月1日現在)の方
3. 地球温暖化対策のための活動に熱意と識見を有し、地域で活動できる方
4. 令和3年度養成研修会に参加された方

### 【申込方法・問合せ先】

1月15日(金)までに下記ホームページに掲載の研修会参加申込書に必要事項を記入の上、栃木県地球温暖化防止活動推進センター宛てお申し込みください。

※詳細は下記ホームページをご覧ください。

<http://www.pref.tochigi.lg.jp/d02/suisinninnpe-ji.html>

問栃木県地球温暖化防止活動推進センター

☎028(673)9101



## 家計調査に御協力ください

総務省では、世帯における家計収支の実態を明らかにするため、家計調査を実施しています。

この度、令和3年2月から町内の対象地区の交替が行われます。

調査をお願いするお宅には、栃木県知事発行の調査員証を携帯した調査員が訪問いたしますので、ご協力をお願いします。

また、これまでご協力いただきました世帯の皆様には、この場をお借りして感謝申し上げます。

※本調査において個人情報情報は保護されます。

問 栃木県統計課生活統計担当

☎028(623)2245

## シルバー人材センターからのお知らせ

当センター会員は平均年齢70歳を超えており、80代の方も数多くお仕事をされ活躍しています。

働いて輝いて健康に、そんな私たちの仲間になりませんか？

屋内清掃希望の方、植木剪定のできる方大歓迎です。女性会員の入会もお待ちしております！

### 【入会説明会の開催について】

☎ 1月14日(木) 14時～15時30分

所 シルバー人材センター(ホープ館南側)

対 60歳以上で町在住の方

※要予約、筆記用具持参

### 【今月の刃物研ぎ開催日】

☎ 1月15日(金) 10時～15時

所 野木町シルバー人材センター 作業場

¥300円～

### 【「スマホの楽校」開催日】

☎ 第2、第4水曜日 10時～12時、13時～15時

所 野木町シルバー人材センター 会議室

¥500円

※3密を回避するため、午前・午後の2回に分けて行います。

### 【障子・襖・網戸貼り】

シルバー人材センターでは、障子・襖・網戸の張替も行っております。

皆様からのご依頼をお待ちしております。

問 (公社)野木町シルバー人材センター

☎(56)2137

## 必ずチェック 最低賃金 ～使用者も、労働者も～

栃木県最低賃金は、令和2年10月1日から時間額854円に改正発効されています。

栃木県内の6産業の特定最低賃金は、令和2年12月31日から以下のとおり改正発効されます。

○塗料製造業時間額…965円

○はん用機械器具、生産用機械器具、業務用機械器具製造業時間額…913円

○電子部品・デバイス・電子回路、電気機械器具、情報通信機械器具製造業時間額…913円

○自動車・同附属品製造業時間額…920円

○計量器・測定器・分析機器・試験機・測量機械器具製造業、医療用機械器具・医療用品製造業、光学機械器具・レンズ製造業、医療用計測器製造業、時計・同部分品製造業時間額…912円

○各種商品小売業時間額…874円

詳しくは、下記または最寄りの労働基準監督署にお問合せください。

問 栃木労働局労働基準部賃金室

☎028(634)9109



## 野木ホフマン館

問 野木ホフマン館 ☎0280(33)6667

○講座・教室の申込受付は月曜を除く9時～17時



## 渡良瀬遊水地野鳥観察会 参加者募集

冬の渡良瀬遊水地(思川沿いの地域)では、猛禽類、カモ類、ヨシ原の冬鳥などを見ることができます。

☎ 1月23日(土) 9時～12時

### 【集合場所】

野木ホフマン館(野木町交流センター)

### 【講師】

真瀬 勝見 氏

☎ 先着15名

☎ 1月5日(火)～19日(火)までにホフマン館へ電話または直接お申込み下さい。

### 【その他】

- ・歩きやすい靴、動きやすい服装でご参加ください。双眼鏡をお持ちの方はお持ちください。
- ・荒天の場合は野鳥観察会を野木ホフマン館研修室での講話に変更いたします。



## 生涯学習

○講座・教室の申込受付は、月曜日・祝日を除く  
8時30分～17時



### 町国際交流協会協働講座 おもてなし英会話講座

2021年の東京オリンピックに向けて英語でおもてなしできるようになりたいという方へ、日本を訪れる外国人旅行者とシンプルな表現でコミュニケーションを楽しめる「おもてなし英会話」を学びませんか。

#### 目・プログラム参照

回	日時	内容
1	2月5日(金) 13時30分～15時	外国人に話しかけてみよう! Let's try speaking to foreigners
2	2月12日(金) 13時30分～15時	野木町を英語でアピールしよう! Let's talk about Nogi
3	2月19日(金) 13時30分～15時	オリンピックについて語ろう! Let's talk about the Olympics

※内容が変更となる場合もありますのでご了承ください。

所町公民館

【講師】

マルガリータ・カドノ 氏

対町在住在勤者で英語初心者の方

定先着10名

¥無料

申1月13日(水)～20日(水)町公民館へ来館にてお申込みください。(月曜日を除く)

※14日(木)から電話申込み可能です。

問町公民館 ☎(57)4177



## 2～3月英会話ラウンジ

みんなで英会話を楽しもう!

目・容プログラム参照

#### 2・3月プログラム【水曜日】

	2月			3月	
	3日	10日	17日	3日	10日
初級者クラス	9:30～10:30				
中級者クラス	10:45～11:45				

#### 2・3月プログラム【金曜日】

	2月			3月	
	5日	12日	19日	5日	12日
初級者クラス	9:30～10:30				
中級者クラス	10:45～11:45				

※途中の入退場はご遠慮願います。

所町公民館

【講師】

マルガリータ・カドノ 氏

対町在住在勤の方を優先

定各クラス10名

¥無料

申1月13日(水)～20日(水)に町公民館へ来館にてお申込みください。

※14日(木)からは電話申込み可能です。

※申込みは1人1クラスまでです。

問町公民館 ☎(57)4177



## 講座中止のお知らせ

新型コロナウイルス感染症拡大防止のため、今年度の下記講座は中止といたします。

○町民の集い「講演会」

(野木町女性団体連絡協議会主催)

問町公民館 ☎(57)4177





## スポーツ

- 講座・教室の申込受付は、月曜日・祝日を除く  
8時30分～17時
- 元気の出るスポーツクラブの受付は月曜日、  
土日祝日を除く9時～17時



### 第22回 野木町ハンドボール大会

- 日 2月7日(日)9時～
- 所 野木中学校 新体育館
- 対 野木町・近隣地区の小・中学生及び興味のある方
- 料 無料
- 【持ち物】  
運動のできる服装、飲み物、タオル、体育館シューズ
- 申 1月10日(日)～20日(水)に問合せ先へ。  
問 町ハンドボール協会 吉田 正  
☎090(6311)3118



### 第20回野木町テニス・ ミックスダブルス大会

- 日 2月14日(日)集合8時30分 開始9時  
※予備日 2月21日(日)
- 所 町総合運動公園テニスコート
- 対 町在住在勤の方、町テニス連盟登録クラブ会員
- 【種目】  
ミックスダブルス
- 【試合方法】  
予選リーグ戦後、順位別決勝トーナメント戦
- 定 先着24組
- 料 1組2,000円(当日徴収)
- 申 1月20日(水)～28日(木)にメールにてお申込みください。
- 問 町テニス連盟 保科 享一  
☎090(4535)2995  
✉nogi-tennis@zf6.so-net.ne.jp  
hoshina-labo.0614@zf6.so-net.ne.jp



### 第19回野木町オープン バドミントン大会

- 日々の練習の成果をこの機会に試してみませんか?皆様のご参加を心よりお待ちしております。
- 日 2月7日(日)開会式 8時45分～  
試合開始 9時～
- 所 町体育センター
- 対 高校生以上の男女
- 定 先着40組
- 【種目】  
・男子ダブルスA、B、C  
(男子ダブルスへのミックス参加可)  
・女子ダブルスA、B、C  
(Aクラス:上級者、Bクラス:中級者、Cクラス:初心者及び初中級者)  
※参加チームを制限する場合あり
- 料 1組2,500円(当日徴収)
- 申 1月7日(木)～29日(金)に問合せ先へ。  
問 町バドミントン協会事務局 九頭見  
✉nogi.bado@gmail.com



### スポーツ・文化の全国大会 等出場費補助金

- スポーツ・文化の全国大会等への出場に対する補助金を交付します。
- 【対象】  
・町内の小・中学生  
・町在住の高校・大学生  
・町在住及び町内在勤者
- 【対象大会】  
日本中学校体育連盟・日本体育協会又は同協会の加盟団体・文部科学省等政府関係機関に該当するものが推薦等している大会  
1.関東大会(東日本大会)等  
2.全国大会  
3.アジア大会  
4.世界大会
- 【補助金額(1人あたり)】  
〈小・中学生〉  
交通費及び必要に応じて宿泊費  
〈高校生以上〉  
大会に応じて、3,000円～50,000円
- 【申請期間】  
令和2年度開催大会は3月2日(火)までに問合せ先へ。
- 問 町生涯学習課 ☎(57)4187



## 野木エニスホール

問野木エニスホール ☎(57)2000  
○お問合せは、火曜日を除く8時30分～17時



## 海援隊トーク&ライブ 2021

日 2月27日(土) 開演15時30分 (開場14時30分)  
所 野木エニスホール大ホール



【出演者】千葉和臣、武田鉄矢、中牟田俊男

### 【入場料】

全席指定5,000円(当日購入の場合5,500円)  
チケット好評発売中!

- ※未就学児の入場はご遠慮ください。
- ※新型コロナウイルス感染防止の為、通常より少ない座席数での販売となります。
- ※ご来場の際、マスクの着用を必ずお願いします。また、入場時には検温をさせていただきます。
- ※発熱や体調がすぐれないお客様の入館はご遠慮いただきます。

【主催】 野木町教育委員会 / アオイスタジオ  
【共催】 野木町



## エニスホール 春のピアノライアル

なかなか弾く機会が得られない「ベーゼンドルファー275」を大ホールで演奏してみませんか?

日時	場所	使用ピアノ
2月6日(土) 9:00～20:00	大ホール	ベーゼンドルファー275
	小ホール	スタインウェイD
2月7日(日) 9:00～20:00	大ホール	ベーゼンドルファー275
	小ホール	ヤマハCFIII

### 【受付日時】

#### 〈町内在住の方〉

1月16日(土) 9時～

※町内在住の方の先行予約を行います。

予約の際には演奏される方が野木町にお住まいであることを確認できるもの(免許証、パスポート、保険証など)をお持ちください。

#### 〈町外在住の方〉

1月17日(日) 9時～

### ●受付場所

エニスホール第2会議室

※混雑時以外は事務室にて受付します。

### 〈電話予約〉

1月17日(日) 13時～

### 【参加費】

大ホール 1,000円 小ホール 700円

### 【受付方法】

申込用紙に記入して参加費とあわせてお申込みください。

※先着順の受付です。(全44枠)

※1人1回までのお申込みとなります。

※キャンセル等があっても、入金後の返金はいたしません。

※お申込みは本人または代理の方が行い、小学生以下の方は保護者が同伴してください。

※営利目的での使用はできません。

問野木エニスホール ☎(57)2000

## 〈キラ輪号〉を運行しています

〈キラ輪号〉は、町の中なら「どこからでも、どこへでも」乗り降りできる、公共の乗り合いタクシーです。

【運行エリア】 町全域、光南病院(小山市)、友愛記念病院(古河市) ※友愛記念病院は「行き」のみの運行。

【運行時間】 月曜日～金曜日(祝日除く) 平日8時～16時(計16便)

【利用料】 〈75歳以上〉…200円 〈大人(中学生以上)〉…300円  
〈子ども(小学生以下)〉…200円 〈3歳未満〉…無料

※運転免許返納者にデマンドタクシー無料券を交付しています(返納後1回のみ)。

※ご利用にはあらかじめ登録が必要です。詳しいことはお問合せください。

問町社会福祉協議会 ☎(57)3100 都市整備課 ☎(57)4161 ひまわり館 ☎0280(33)6878



### マンガ教室 マンガの表紙を描いてみよう!

プロの漫画家さんからマンガの作り方を楽しく学んで、実際に扉絵(ひとつのお話の表紙)作りを体験してみよう!

日 2月21日(日)、28日(日) 14時~16時

所 野木エニスホール

対 小学校5年生・6年生

定 先着10名

料 無料

【講師】

赤羽 みちえ 氏 (漫画家・野木町観光大使)

【持ち物】

鉛筆またはシャープペン、消しゴム、定規

日 1月20日(水)~2月10日(水) 野木エニスホールまで来館、またはお電話でお申込みください。

※申込みの際、好きなマンガ作品を伺います。

※2回連続講座です。両日とも参加できる方のみお申込みください。



35ページ



もご覧ください。



## としょかん

問 町立図書館 電話(57)2811

○開館時間は、9時30分~18時

※マスクの着用・手洗い励行など感染対策にご協力ください。

※体調の優れない方のイベント等への参加はご遠慮ください。

貸出カードは3年毎に更新が必要です。更新の際は身分証明書の提示をお願いいたします。

更新時期になりましたら、カウンターでお知らせいたします。なお、カードはそのまま使用します。



## おはなし会

☆ピノキオ

日 1月12日(火)、19日(火)、26日(火)  
11時~11時20分

容 ♪絵本よみきかせ ♪紙芝居 ♪手あそび

対 幼児

☆しゃぼんだま(図書館職員)

日 1月9日(土) 11時~11時30分

容 ♪絵本よみきかせ ♪工作等

対 幼児~小学生

※会場は2階ホールです。

※対象は目安ですので、お気軽にご参加ください。



## 広 告

### 「広報のぎ」に掲載する有料広告を募集します

モノクロ1段枠(横175mm×縦40mm) 16,000円/月 ※この記事のサイズが「1段枠」です。

モノクロ半段枠(横85mm×縦40mm) 8,000円/月

※審査の結果、掲載できない場合があります。

※詳しいことはお問い合わせください。

問 総務課 (57)4134





## ブックスタートフォローアップ事業 わらべうたと絵本であそぼう!

図書館の大きなホールを使用して、感染対策に努めて実施します。お申込みの上、ぜひ、ご参加ください。

☆ひよこの会

日 2月4日(木) 11時～11時30分

容 ♪わらべうた ♪絵本あそび

所 図書館2階ホール

対 4か月～1歳

定 先着8組

申 2月4日(木)当日までに図書館カウンターまたは電話でお申込みください。



## 図書館読書サロン

～好きな作品について話し合きましょう～

心を揺さぶられた本、楽しく読んだ本、考えさせられた本などを紹介しあい、読書の楽しさの輪を広げましょう。作品の種類は問いません。

日 1月31日(日) 14時～15時30分

所 図書館2階研修室

定 10名

【主催】

読書のまちづくり応援団

問松澤 ☎090(7730)1966



## 入り口の手洗い場が 自動水栓になりました

入館時、退館時の手洗いにご利用ください。



## 図書除菌機を設置しました

図書館を安心してご利用いただくため、図書除菌機を設置しました。

【図書除菌機の特徴】

〈除菌〉

紫外線(UV-C)を照射し、ページの中まで除菌をします。(一度に6冊まで)

〈ページの間の清掃〉

本の下から風を当て、ページに挟まったごみを取り除きます。

※使用の際は、故障の原因となるため、あらかじめレシート等を取り除いてからご利用ください。

※図書除菌機は、カウンターの前にあります。使い方が分からないときは、カウンターの職員にお声がけください。



## 移動図書館巡回日程

【新橋小学校】

1月14日(木) 13時5分～13時45分

【佐川野小学校】

1月15日(金) 12時55分～13時25分

【南赤塚小学校】

1月20日(水) 13時～13時40分

【野木小学校】

1月21日(木) 13時5分～13時45分

【友沼小学校】

1月27日(水) 12時40分～13時25分

※日時は変更となる場合があります。

※新着図書案内は、図書館内に掲示してあります。  
図書館ホームページ(資料検索→新着資料検索)でも確認できます。

## ●あかつか児童センター

問☎(54)1440

### ◆【幼児クラブ】よちよちカフェ 各回10時30分～11時30分

☎ 1月14日(木)体操と制作「にこにこおにさん」  
28日(木)体操と制作「にこにこおにさん」

☎ 0～1歳児と保護者 ※人数制限あり要予約

### ◆【幼児クラブ】ひよこぐみ 各回10時30分～11時30分

☎ 1月12日(火)大型ブロック遊び  
19日(火)雪のリトミック  
26日(火)節分会

☎ 0～2歳児と保護者 ※人数制限あり要予約

### ◆【幼児クラブ】ちゅーりっぷぐみ 各回10時30分～11時30分

☎ 1月15日(金)大型ブロック遊び  
22日(金)雪のリトミック  
29日(金)節分会

☎ 3～5歳児と保護者 ※人数制限あり要予約

### ◆【幼児クラブ】ハッピーバースデー

☎ 1月のおたよりをご確認ください。

☎ 幼児クラブに登録の1月生まれの乳幼児と保護者

### ◆遊んで楽しい知育～ひも通し&△で何ができるかな?～

☎ 1月27日(水)10時30分～11時30分

☎ 2歳以上の幼児と保護者 ※人数制限あり要予約

### ◆げんキッズ～雪だるまさんと遊ぼう!! ゲームと制作～

☎ 1月30日(土)10時30分～11時30分

☎ 4歳以上の幼児と保護者 ※人数制限あり要予約

### ◆120%チャレンジ～立ち幅とび～

☎ 1月13日(水) 下校後～16時30分 ☎小学生

### ◆将棋道場

☎ 1月27日(水)15時30分～16時30分 ☎小学生

### ◆お正月を楽しもう

☎ 1月5日(火) 7日(木)、8日(金)

10時～12時、14時～16時

☎ 全利用者

### ◆やってみよう!～自由工作～

☎ 1月15日(金)～17日(日)14時～17時

☎ 全利用者

※申込みのあるイベントは

1月5日(火)から受付です。(先着順)



## ●新橋児童館

問☎(57)9155

### ◆お正月あそび

☎ 1月4日(月)、5日(火)  
10時30分～12時、14時～15時30分

☎ 全利用者(乳幼児は保護者同伴)

### ◆レッツ!ダンス

☎ 1月7日(木)10時30分～11時30分

☎ 幼児(1歳～6歳)と保護者 ※人数制限あり要予約

【持ち物】動きやすい服装、飲み物

### ◆乳児ぴよぴよ組 各回10時30分～11時30分

☎ 1月12日(火)ベビーイングリッシュ

14日(木)ママカフェ

18日(月)ベビーピクス

25日(月)鬼のお面作り



☎ 乳児(0歳)と保護者 ※人数制限あり要予約

【持ち物】(18日)動きやすい服装、飲み物、バスタオル

### ◆幼児うさぎ組 各回10時30分～11時30分

☎ 1月13日(水)お店屋さんごっこ

20日(水)鬼のお面作り

27日(水)レッツ!リトミック

☎ 幼児(1歳～6歳)と保護者 ※人数制限あり要予約

### ◆Enjoy English「どうぶつづくわらい」

☎ 1月19日(火)10時30分～11時30分

☎ 幼児(1歳～6歳)と保護者 ※人数制限あり要予約

### ◆English Club「園児のための英語」

☎ 1月19日(火)15時30分～16時30分

☎ 幼児(3歳～6歳)と保護者 ※人数制限あり要予約

### ◆おはなしランド「さむくてもげんき・・・」

☎ 1月22日(金)10時30分～11時30分 ※要予約

☎ 乳幼児(0歳～6歳)と保護者 ※人数制限あり要予約

### ◆からだ動かそ!「ジェスチャーゲーム」

☎ 1月24日(日)14時～15時 ☎小学生

【持ち物】飲み物 ※人数制限あり要予約

※予約はすべて1月4日(月)からです。

当日予約をキャンセルされる場合は、  
10時までに連絡をお願いします。



- ・水分補給に水筒をご持参ください。
- ・館内では激しい運動はできないので、ご協力ください。
- ・感染予防のため、マスクを着用してお越し下さい。



※新型コロナウイルス感染拡大防止の観点から、イベントを中止させていただく可能性があります。詳しくは問合せ先まで。  
※申込みのあるイベントは、電話申込みも可能となっております。定員になり次第、締め切らせていただきます。  
※この他にも、年齢に合わせたイベントを行っております。詳細は、野木町ホームページ又はおたよりをご覧ください。  
※料金・申込方法などの記載が無いものは、無料および申込不要です。

# 関東どまんなかサミット情報休載のお知らせ

関東どまんなかサミット情報は、令和3年3月号までの休載を予定しておりましたが、新型コロナウイルスの感染拡大状況を鑑み令和3年6月号まで休載を延期させていただきます。

## イベント中止のお知らせ

下記イベントは、新型コロナウイルス感染拡大防止のため、今年は中止とさせていただきます。  
町民の皆様、毎年ご協力いただいている関係団体の皆様には、事情をご理解くださいますようお願いいたします。

### ○町民の集い「講演会」

問生涯学習課 ☎(57)4177

## 野木町郷土館からのお知らせ

野木町郷土館は、旧野木中学校の教室の1つとして使用されていた建物を利用し、昭和52年(1977年)にオープンしました。

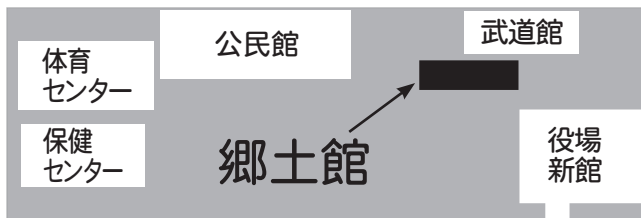
郷土館には考古資料と民俗資料の展示コーナーがあります。考古資料コーナーでは、縄文時代から近現代までの野木町の歴史資料を展示しています。民俗資料コーナーでは、昔の生活用品や農耕具等を展示しており、郷土館の展示品を通して野木町の歴史にふれることができます。  
※見学の際は、事前に生涯学習課で受付をお願いいたします。

【開館時間】 火～日曜日 9時～16時

【休館日】 月曜日、祝日、年末年始

【入館料】 無料

問生涯学習課 ☎(57)4176



### 野木町煉瓦窯を未来に残すために、寄附金・募金を受け付けています

【ご協力いただいた寄附金・募金(11月末現在)】

寄附金 11,348,504円  
(内ふるさと納税 5,517,000円)  
募金 1,352,446円  
今までの累計 12,700,950円

### 野木町煉瓦窯・ホフマン館の状況(11月末現在)

野木町煉瓦窯累計見学者数 73,815人  
野木ホフマン館累計来館者数 236,166人  
問野木ホフマン館 ☎0280(33)6667

町内の交通事故			町内の犯罪発生件数			町内の救急出動						
11月累計	件数	3	11月累計	空き巣	0	11月累計	出場件数	70				
	死者	0		自動車盗	0		2年度累計(前年度比)	搬送人員	62			
	傷者	3		車上ねらい	1			出場件数(増減)	559 (-136)			
2年累計(前年比)	件数(増減)	32 (1)	2年累計(前年比)	自転車盗	4	2年度累計(前年度比)		搬送人員(増減)	515 (-139)			
	死者(増減)	0 (-3)		空き巣(増減)	10 (1)		町内の救急出動	出場件数(増減)	559 (-136)			
	傷者(増減)	32 (-1)		自動車盗(増減)	0 (-5)					町内の救急出動	出場件数(増減)	559 (-136)
				車上ねらい(増減)	8 (-1)							
			自転車盗(増減)	12 (4)								

不審者情報、事故発生場所ホームページ

→ [http://www.machi-info.jp/machikado/police\\_pref\\_tochigi/app/app\\_accident.html](http://www.machi-info.jp/machikado/police_pref_tochigi/app/app_accident.html)





### 「中学校ではじめての運動会」

一年二組 大日方 亮祐

野木中学校では、9月13日(日)に運動会、10月24日(土)に潤心祭が感染症対策のため縮小して行われました。

### 「運動会を終えて」

運動会実行委員長 古内 瑚春

今年の運動会は、今までと違っていくつかの種目が減り、運動会自体も短縮となりましたが、野木中の皆はそれぞれの種目に励んでいました。本番では、練習や予行の時よりもさらに気合が入ったみんなの真剣な表情から、一人ひとりの運動会に対する意識の高さが伝わってきました。このような最高の運動会を成功させることができたのはたくさんの方々の支えがあったからです。本当にありがとうございました。この運動会に委員長として関わることができてよかったです。

### 「運動会でできた絆」

二年二組 竹内 彩耶菜

新型コロナウイルス感染症で学校行事が中止になる中、僕たち一年生にとってはじめての運動会。僕たち二組は、一生懸命練習をしました。時には、練習の中で、意見が衝突することもありましたが、最後は一致団結して、優勝することができたのでうれしかったです。

### 「最高の三年一組」

三年一組 畑山 凜音



私はクラスのみんなと仲良く協力し合うことができ、とても良い運動会だったと思います。運動は得意な人も苦手な人もいるけど、みんなで助け合ったり励ましあったりして運動会に臨みました。そうして運動会に向けて協力していくうちにどんどんクラスの絆が深まってきていると実感するようになりました。これからも残り少ない時間の中で、行事を通してみんなの絆がもっと深まると思います。

### 「感動の潤心祭」

生徒会長 丹羽 輝

野木中にとって一大イベントである潤心祭。今年はコロナ禍の影響で規模が縮小にな

り、去年とは違う新しい生活様式を取り入れた潤心祭となりました。今年のスローガンである「スポットライトを一人一人に」僕らで作る感動のステージ」を実現させるために生徒一人一人が考え、協力し合い、潤心祭を成功へと導くことができました。各講座では限られた活動時間を最大限に活用できるようにみんなで意見を出し合い、様々な工夫を凝らして、今できることを考えてきました。例年通りでは無いからこそ団結して準備ができたと思います。

中止する学校もある中、時間を作ってくださいと先生方に感謝しています。盛り上がるか不安もありましたが、みんなの笑顔を見て胸がいつぱいになりました。

### 「今できる精一杯を」

生徒副会長 小野 わか葉

コロナ禍での潤心祭。しかしそれぞれの分野で頑張る野木中生の姿、感動を呼ぶものでした。熱演が人々を魅了した演劇。一糸乱れぬ動きと華麗なアクロバットを見せたダンス。熱を帯びたバチさばき

で力強い音を響かせた和太鼓。楽しい雰囲気会場を盛り上げた開閉会式とイベント。自分の課題に懸命に取り組んだ課題追究。思わず写真に収めたくなる階段アート。息を飲む美しさに完成されたビックアート。みんなのために駐車場の整備に取り組んでくれた校内美化。

みんなの頑張りがあったからこそ成し遂げられた潤心祭だったと思います。一人一人にスポットライトが当たった最高の潤心祭でした。



# 相談コーナー

名称	日時	場所等	内容・対象	相談員	問い合わせ先
総合相談	月～土曜日 8時30分～17時15分	ひまわり館 (町総合サポートセンター)	健康・福祉及び子育てなど	社会福祉士 保健師 保育士	ひまわり館 (町総合サポートセンター) ☎(33)6878
心配ごと相談	1月6日(水) 10時～12時	ホープ館 (町老人福祉センター)	日頃の悩みなど日常生活について	民生児童委員 保護司 人権擁護委員	町社会福祉協議会 ☎(57)3100
野木町地域包括支援センター	月～金曜日 8時30分～17時15分 (緊急時は上記以外でも)	【本センター】 ひまわり館 (町総合サポートセンター) 【サブセンター】 ホープ館(町老人福祉センター)内	高齢者についての介護相談・総合的な相談	保健師 社会福祉士 介護支援専門員	本センター ☎(57)2400 サブセンター ☎(23)2200
こころの相談	1月18日(月)(要予約) 10時～12時	町保健センター	メンタルヘルス相談	心理士	健康福祉課 ☎(57)4171
よりそいホットライン	24時間いつでも	電話相談 ☎0120(279)338	生活の困窮、心の悩み、暴力被害、仕事、自殺念慮などの幅広い悩み	相談員	一般社団法人社会的包摂サポートセンター ✉admin@279338.jp
いのちの電話	365日24時間 (毎月10日はフリーダイヤル実施日)	【電話相談】 ○365日24時間 ☎028(643)7830 ○毎月10日(フリーダイヤル実施日) ☎0120(783)556	自殺予防相談	相談員	栃木いのちの電話事務局 ☎028(622)7970
子育てサロン	1月18日(月) 10時～12時	新橋児童館	子育てについて	児童館職員、子育てサロンボランティアえくぼ	新橋児童館 ☎(57)9155
	1月25日(月) 10時～12時	あかつか児童センター	子育てについて	センター職員、子育てサロンボランティアえくぼ	あかつか児童センター ☎(54)1440
健康相談	毎週水曜日(要予約) 午前中	町保健センター	健診結果や健康について	保健師 栄養士	健康福祉課 ☎(57)4171
幼児ことばの教室	月～金曜日(祝日を除く) 9時～12時、13時～17時	幼児ことばの教室 (ひまわり館) (窓口:こども教育課)	ことばの発育で気になる事など	言語聴覚士	幼児ことばの教室 ☎(57)4209
教育相談	月～金曜日(祝日を除く) 9時～12時、13時～17時	こども教育課	児童生徒・保護者の方の悩み、教育に関する相談	相談員	こども教育課 ☎(57)4209
あすなる教育相談	月～金曜日(祝日を除く) 9時～12時、13時～15時	あすなる教室相談室 (町武道館裏)	不登校に関する相談	相談員	あすなる教育相談室 ☎(57)4189
野木町障がい者虐待防止センター	(来所)月～金曜日 (祝日を除く) 8時30分～17時15分 (電話)随時	○来所 町保健センター ○電話相談 (平日)(57)4196 (休日・夜間) 090(3246)2260	障がい者の虐待についての相談・通報	町職員	健康福祉課 ☎(57)4196
障がい者相談	月～金曜日 8時30分～17時15分	ひまわり館 (町総合サポートセンター)	障がいのある方、発達に障がいのあるお子さんとその家族など	相談支援専門員	ライフサポートセンターゆめ ☎(33)6951
	月～金曜日 10時～17時	NPO 法人みらい (丸林 371-12)	障がいのある方、発達に障がいのあるお子さんとその家族など	相談支援専門員	NPO 法人みらい ☎(57)2673
パソコンサロン	1月14日(木) 13時30分～15時30分 1月16日(土) 9時30分～11時30分	町公民館	パソコン初心者対象の相談室	パソコンサロン会員	町公民館 ☎(57)4177
交通事故巡回相談	毎月第2・第4火曜日 10時～11時20分 13時～14時20分	小山市役所 市民相談室 (市役所地下)	交通事故での損害賠償や示談交渉など	交通事故相談員	県民プラザ ☎028(623)2188
不動産無料相談	毎月23日(土日祝に重なる場合はその前日) 13時30分～16時30分 (要予約)	(公社) 栃木県宅地建物取引業協会県南支部 (栃木市大宮町 2617-15)	土地・建物など不動産取引に関する相談	(公社) 宅地建物取引業協会の相談員	(公社) 栃木県宅地建物取引業協会県南支部 ☎0282(27)9088

※新型コロナウイルス感染拡大防止のため、掲載している事業は、中止または日程が変更となる場合がありますので、開催予定について各問合せ先へ事前にご確認くださいませうお願いいたします。

名 称	日 時	場 所 等	内 容 ・ 対 象	相 談 員	問 い 合 せ 先
人権・行政 合同相談	1月13日(水) 9時～12時 【受付は 11:30 まで】	ひまわり館 (町総合サポートセンター)	・人権に関する相談 ・行政の仕事に関する意見、要望、相談	人権擁護委員 行政相談委員	生活環境課 ☎(57)4132
みんなの 人権110番	平日 8時30分～17時15分	電話相談 ☎0570(003)110	人権問題についての相談 (差別や虐待、パワハラ、嫌がらせ、いじめなど)	相談員	宇都宮地方法務局 ☎0570(003)110
女性の人権 ホットライン	平日 8時30分～17時15分	電話相談 ☎0570(070)810 (全国共通)	夫・パートナーからの暴力やストーカー行為、女性に対する差別など、女性をめぐる様々な相談	相談員	宇都宮地方法務局 ☎0570(003)110
子どもの人権 110番	平日 8時30分～17時15分	電話相談 ☎0120(007)110 (全国共通・通話料無料)	いじめや体罰、虐待など、子どもの人権問題に関する相談	相談員	宇都宮地方法務局 ☎0570(003)110
DV相談	月～金曜日(祝日を除く) 8時30分～17時15分	町生活環境課	配偶者・パートナーからの身体的、精神的、性的などの暴力に対する相談	町職員	生活環境課 ☎(57)4132
児童虐待相談	月～金曜日(祝日を除く) 8時30分～17時15分	こども教育課 ☎0280(57)4138	児童虐待についての相談・通告	町職員 相談員	こども教育課 ☎(57)4138
	24時間いつでも	(休日・夜間) 児童相談所全国共通 ダイヤル ☎189 (いちはやく)			
行政書士専門 相談	1月27日(水) 10時～12時	ホープ館 (町老人福祉センター)	相続や遺言、農地転用、開発行為など ・予約制 ・随時受付 (先着4名)	行政書士	町社会福祉協議会 ☎(57)3100
法 律 ( 弁 護 士 ) 相 談	1月21日(木)要予約 10時～12時 【2月の開催日】 2月18日(木)10時～12時 (1月22日(金)～予約受付)	ホープ館 (町老人福祉センター)	財産・扶養・土地・金銭 貸借・賠償・離婚などの問題に関する相談 ・原則年度内に2回まで	弁護士	町社会福祉協議会 ☎(57)3100
法テラス栃木	平日 9時～21時 土曜 9時～17時	法テラス栃木 (サポートダイヤル) ☎0570-078374	法的な困りごと	相談員	法テラス栃木 ☎050(3383)5395
栃木県司法書 士会総合相談 センター	【小山会場】 毎月第3土曜日(要予約) 10時～15時	【小山会場】 小山商工会議所 1階談話室	不動産関係、会社 関連、裁判所手続 関連、成年後見関 連の相談、供託、 消費者金融会社等 の借金整理	司法書士	司法書士会 ☎028(614)1122
行政書士電話 相談センター	月～金曜日(祝日を除く) 9時～17時	電話相談 ☎028(638)0919	成年後見・相続・遺 言・契約書・許認可	行政書士	行政書士会 ☎028(638)0919
消費生活相談	月～金曜日 9時～12時 13時～16時	町産業課内 消費生活センター	契約や取引に関する消費者トラブル	相談員	町消費生活センター ☎(23)1333
借金で悩んで いませんか	平日 8時30分～12時 13時～17時	電話または面談 ☎028(633)6294	専門の相談員が丁寧 にお話を伺います	相談員	財務省関東財務局 宇都宮財務事務所 ☎028(633)6294



## 町民活動団体紹介 21

### より良い地域づくりのため活動をしている団体を紹介します

#### 団体名 二胡を愛する会

##### ◆活動内容

- ・各種施設訪問、イベント参加
- ・4教室24名(他教室と合同)参加による年1~2回の親睦コンサートの開催

##### ◆活動日 毎月第1・3水曜日 13時30分~15時30分

##### ◆活動場所 きらり館、ホープ館

##### ◆会員数 4名(野木教室) 指導：李涛(りとう)先生

##### ◆ひとこと 中国の楽器、二胡の音色に魅せられています。優しい、易しい、楽しい教室です。私達と一緒に奏でましょう。体験参加待ってます。



町民活動とは、営利を目的とせず、社会的な課題の解決に向けて町民が主体となって行う社会貢献活動のことです。

・当団体については……問小杉 邦子 ☎080(5878)6222

みなさんも楽しく、元気に町民活動、ボランティア活動に取り組んでみませんか。ご興味のある方は、ボランティア支援センターきらり館まで、お気軽にお問い合わせください。

・町民活動等については…問ボランティア支援センターきらり館 ☎0280(23)1231

## 広報連絡委員レポート No.416

### 野木神社とお祭り



広報連絡委員  
石川 清

五街道の一つ日光街道は、日本橋を出発し、分かれたり一つになつたりして栗橋で利根川を渡り、中田宿跡で左右に分かれ、古河の出口、野木町の入口で再合流します。

その合流点が野木小学校に近いところで、ちょうど栃木県の入口で野木町の玄関口です。その国道4号と合流する交差点の手前に野木町煉瓦窯、その入口の先の鳥居が野木神社の一の鳥居で、約五百mの参道が続き、その先に約1200年前に植えられた大イチョウの英姿があります。そして、そこに20数年前から住みついているフクロウのヒナが毎年数羽巣立ちます。

この神社の先で国道4号と合流すると、栃木県最初の宿場の野木宿です。現在は案内板と野木宿道標が立っているだけです。

この栃木県最南端で、県の入口野木町の玄関にある野木神社は、約1200年以前に「坂上田村麻

呂」が蝦夷征伐を祈願し、平定後、その帰途に祈願成就お礼として、野渡の台手箱の地の宮を現在地へ社殿造営し移したといわれており、例年12月3日は「提灯もみ」という奇祭と言われる祭りが行われています。

これは、かつて氏子の七つの村々を回った「七郷巡り」の際、七郷で半裸姿の男子が手に手に提灯を持ち打ち付け合い、神霊を迎える風習があったそうで、「七郷巡り」は現在も行われませんが、神社参道で冬の夜空に約4mの竿の先に提灯を着けて、男達が激しくもみ合う様子は、現在も見る者を圧倒し興奮させる、まさに奇祭と呼ぶにふさわしいものです。

戦前までは「七郷巡り」は美しく飾り立てた五頭の新馬と、それぞれに神霊の宿る銚を持った神主が分乗して行列を組み、半裸の若者が各郷から参加して、高張り提灯をかざし参加したものと伝承されています。

形は変わっても、その習わしが伝わっている事は、嬉しく、誇らしいものです。

## 渡良瀬遊水地の治水機能向上のため、国土交通省などに要望活動を行いました

渡良瀬遊水地は、令和元年東日本台風(台風第19号)の際、総貯留容量の約95%に当たる約1億6千万 $\text{m}^3$ を貯水しました。この先貯留容量を超える豪雨が発生した場合、周辺地域や首都圏への影響が懸念されるとして、渡良瀬遊水地に隣接する4市2町(栃木市・小山市・古河市・加須市・板倉町・野木町)が合同で、国土交通省の政務官に要望書を手渡し、あわせて、地元選出国會議員にも要望活動を行いました。

近年、全国的に豪雨が頻発しているため、4市2町や周辺地域などの安全・安心を確保し、各市町が連携を図ることにより、地域住民の生命、財産を守るための要望活動です。



問政策課 ㊟(57)4229

## 河川、道路の整備促進を国土交通省へ要望

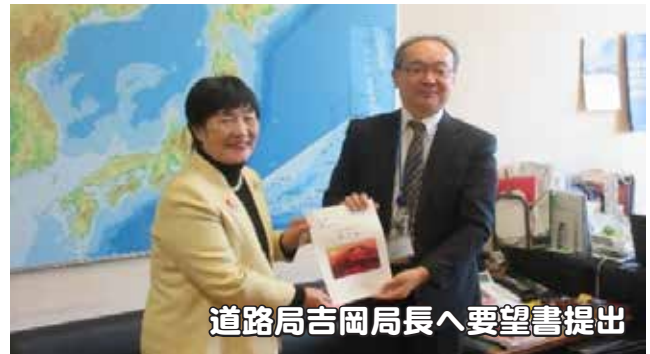
11月5日、国土交通省に対して町長と野木町思川左岸地区治水事業促進期成同盟会会長、副会長で要望活動を実施しました。

水管理・国土保全局には洪水時の思川の状況を説明の上、治水事業の促進を要望しました。

道路局には野木町内の県道、町道の状況を説明の上、整備に必要な社会資本整備総合交付金予算の確保について要望しました。



水管理・国土保全局塩見次長へ要望書提出



道路局吉岡局長へ要望書提出

問都市整備課 ㊟(57)4155

## 第2回女性首長による『びじょんネットワーク』会議に参加しました

日本全体で女性の活躍を後押しすることを目的として、全国の女性首長と経営者が集まり意見・情報交換を行う『びじょんネットワーク』会議が、11月21日にオンラインで開催され、町長が参加しました。

当日は、発起人である小池百合子東京都知事や吉村美栄子山形県知事をはじめ、経営者やジャーナリストなど第一線で活躍されている女性のリーダーとともに、パネルディスカッションや分科会において、活発に意見交換を行いました。

「女性首長によるびじょんネットワーク宣言」に基づき、野木町においても今後更なる女性活躍に向け、事業を進めてまいります。



問生活環境課 ㊟(57)4132



## 福井県若狭町立野木小学校と交流しました

11月9日、福井県にある若狭町立野木小学校と野木町立野木小学校との初めての交流が行われました。

若狭町にはラムサール条約登録湿地や恋人の聖地など、野木町との共通点があり、同じ名前の野木小学校もあるということで交流を始めました。

交流はオンラインで行い、若狭町、野木町の町長、教育長、野木小学校長と6年生が参加し、お互いの町や学校についての紹介をしました。

今後は、学年ごとや学校全体での交流をおこないお互いの理解を深めていきたいと思えます。



問こども教育課 ㊟(57)4183

## お米をご寄贈いただきました

J Aおやま様より「小中学校の食育に役立ててください」と学校教育の振興のために、「とちぎの星」約210kgのご寄贈をいただきました。お米の寄贈は今年で4回目です。

今年度の寄贈式は、各小中学校を代表して、野木第二中学校の生徒とともに実施しました。

J Aおやま様には、これまでもさまざまなご協力をいただいております。真瀬町長より感謝状、児童生徒代表より感謝の言葉を述べさせていただきました。

大変ありがとうございました。



問こども教育課 ㊟(57)4183

## 町内小中学校の児童生徒に「シトラスリボン」を配布しました

新型コロナウイルス感染拡大に伴い、感染症への恐怖から心を痛めるような偏見や差別が生まれ、社会問題となっています。

たとえウイルスに感染しても、だれもが地域で笑顔の暮らしを取り戻せる社会に…そんな願いが込められた「シトラスリボン」を町内のボランティアの方々と社会福祉協議会の皆さんの協力により作成していただき、町内の各小中学校の児童生徒に配布しました。

新型コロナウイルスに感染された方々やそのご家族、また、感染のリスクを抱えながら医療の最前線で働かれている方々、運送業やスーパーで働く方々などが心ない言動や差別をされることのない、やさしさにあふれる社会をみんなで作っていきましょう。



Citrus  
Ribbon  
PROJECT

問生活環境課 ㊟(57)4132



# トピックス ～町の話～

## 公民館に手洗い場が設置されました！

公民館ロビーに新型コロナウイルス感染予防のため、手洗い用の洗面台が設置されました。

手洗い、うがいは新型コロナウイルスに対する重要な感染対策になります。新型コロナウイルスの感染拡大を防ぎ、自分自身も感染しないためにもご利用ください。



問生涯学習課 ㊟(57)4177

## 県産農産物・花の配布を行いました！

11月7日、農畜産物PRイベントとして、JA栃木青年部連盟が県産農産物の無料配布を野木ホフマン館にて行いました。

新型コロナウイルスの影響で落ち込んだ県産農産物や花の消費促進を目的に、米、きゅうり、レタス、いちご、パンジーとともに、県産農産物PRのパンフレットを配布して消費促進を呼びかけました。



問産業課 ㊟(57)4151

## 投稿 ☆がんばりました☆

野木町野球連盟では、令和2年度に活躍した学童野球の最優秀選手を表彰しました。

～学童野球最優秀選手賞～

野木ビクトリーベアーズ

もり そうた  
守 颯太

(友沼小学校6年)

野木E Tクラブ

ながた まさき  
永田 雅樹

(新橋小学校6年)



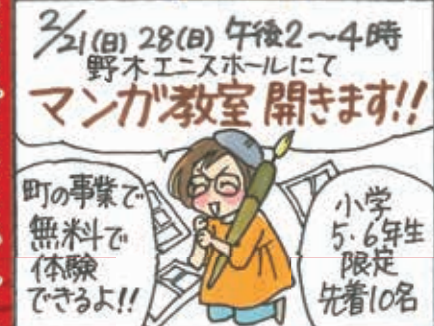
野木町野球連盟学童チーム

# のぎ子通信

赤羽

みちえ

謹賀新年



※広報ページに詳細が掲載されています。

お問い合わせは野木エニスホールまで 0280(57)2000

野木町観光大使 赤羽みちえ先生連載第8回



# 感染リスクが高まる「5つの場面」

① 飲酒を伴う懇親会等



② 大人数や長時間におよぶ飲食



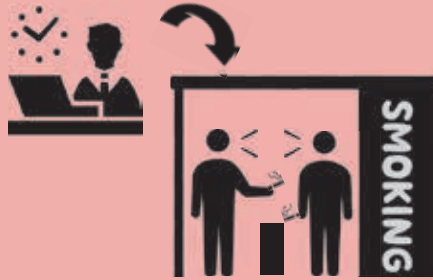
③ マスクなしでの会話



④ 狭い空間での共同生活



⑤ 居場所の切り替わり



詳しくは、以下のQRコードより内閣官房新型コロナウイルス感染症対策推進室ホームページをご参照ください。



## 野木思い出写真館

### 友沼小学校 校旗お披露目



野木町立友沼小学校は明治6年(1873年)11月に創設され、今年で創立147年になる大変長い歴史を持つ小学校です。校旗が制定されたのは昭和35年3月10日で、昭和38年には村立から町立へ、そして昭和48年には創立100周年記念式典も行われ「友沼小百年史」も作られました。この写真は昭和35年秋の運動会のもので、新調された校旗を堂々とお披露目する少年の姿が印象的です。

写真提供：友沼 須見 好一氏

野木の思い出写真大募集

問 野木歴史文化伝承会 ☎0280(57)0690 担当:松本

## 町の情報や話題を発信中です！



野木町公式ツイッター



野木町公式フェイスブック



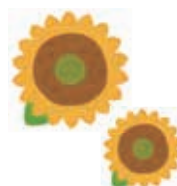
野木町公式ホームページ



## 広報のきにお子さんの写真を載せてみませんか

対象：町内在住で未就学児のお子さん

窓口または町ホームページの応募フォームよりご応募ください。



問 総務課 ☎(57)4134 ✉ soumu@town.nogi.lg.jp

町の人口 令和2年12月1日現在 ※直近の国勢調査結果を基に、住民基本台帳の増減数により算出しています

◇人口 男12,465人 女12,547人 計25,012人 ◇世帯数10,222