

広報
vol. 598

のき^{☆☆}

2021
7



水と緑と人の和でうるおいのあるまち ……野木町



マイ・タイムライン（避難計画シート）を作成しましょう！……2～4

5/22 新橋小学校 運動会

マイ・タイムライン (避難計画シート) を作成しましょう！

余裕を持って安全に避難するために、マイ・タイムラインを作って、いざという時の自分の行動を考えておきましょう。

≫ マイ・タイムラインってなに？

大雨が降ったら…自分の家は浸水するの？何を持って逃げる？どこへ逃げる？いつ逃げる？住民の方一人ひとりの家族構成や生活環境に合わせて、「いつ」「誰が」「何をするのか」をあらかじめ時系列で整理した自分自身の防災行動計画が、マイ・タイムラインです。

≫ どうやって作るの？

記入例を参考に、ご自身やご家族の行動を書き込んでください。その他、災害時の連絡の取り方や、持ち出し袋など、防災についてお話しただければと思います。作成後は、わかりやすいところに掲示してください。

※広報のぎ7月号にマイ・タイムラインを折り込みしておりますので、ご活用ください。

折り込みの資料がない場合は、お手数をお掛けいたしますが役場総務課までお越しください。



➤ 避難所の混雑状況がスマートフォンなどで確認できます！

野木町では、災害発生時に避難所の混雑状況をお知らせするため、株式会社VACAN(バカン)が提供するMAP型混雑検知システム「VACAN」を利用し、避難所の混雑状況をお知らせしていきます。



MAP型混雑検知システム「VACAN」とは？

マップ上に避難所の位置と混雑状況が表示される「MAP型混雑検知システム」です。



スマートフォンやパソコンからアクセスすることができ、全国どこからでも避難所の混雑状況を確認することができます。

避難所の混雑状況が確認できることで、受け入れができない状況を回避することができ、コロナ禍における3密の回避にもつながることが期待されます。

VACAN Maps 機能と特徴

【地図上一覧ページ】

マップでエリア全体の避難所の場所と混雑状況が閲覧可能です。



【避難所一覧ページ】

スマートフォンからは避難所ごとの混雑状況を一覧で閲覧可能です。



【施設個別ページ】

避難所の詳細や混雑情報以外の情報が閲覧可能です。



災害時にすぐには開けるように、スマートフォンやパソコンのお気に入りに登録しておきましょう。
また、町外にお住まいの方もご利用できますので、スマートフォンやパソコンをお持ちでない方や、操作が苦手な方は離れて暮らす家族や親族に情報を伝達してもらおうなどの活用も検討してみてください。

≫ 「VACAN」のご利用方法

以下のURLにアクセスするか、右記QRコードを読み込むことでご利用いただけます。
※登録等の手続きは必要ありません。



▶▶▶ <https://vacan.com/area/nogi-town-evacuation/evacuation-center/12>

- ・混雑状況の表示は、「空いています」「やや混雑」「混雑」「満」の4段階で表示されます。
- ・避難所が開設されていないときは、「利用停止中」と表示されます。

▼混雑ステータス基準

「空」 → 収容人数の0-30% 「やや混雑」→ 収容人数の30-60%

「混雑」→ 収容人数の60-80% 「満」 → 収容人数の80%以上かつ避難者が増加し受入れが困難な状態になることが見込まれるとき

≫ 分散避難にご協力をお願いします

災害が発生し、指定避難所を開設する場合には、新型コロナウイルス感染症対策に万全を期すことが重要となります。

「避難」とは、「難」を「避」けることであり、自宅での安全確保が可能な人は、避難せず自宅で過ごすことにより、感染のリスクを減らすことができます。

「自らの命は自らが守る」意識を持ち、災害時に取るべき行動をあらかじめ確認しましょう。

町民の皆様におかれましては、少しでも感染のリスクを減らすために、ご協力をお願いします。

◆平時の備え



洪水ハザード
マップの確認



非常持出品の準備



マイ・タイムライン
の作成



感染症対策

◆発災時

自宅周辺の状況や気象情報、町が出す避難情報等に留意し、早めの避難を心がけましょう。



- ・自宅が安全な場所である ⇒ 垂直避難(在宅避難)
- ・避難所以外に安全な場所がある ⇒ 分散避難(安全な親戚宅、友人宅、ホテル)
- ・3密を避けるため車で避難する ⇒ 車両避難(指定避難所の駐車場など)
- ・上記以外の方法で避難が必要 ⇒ 指定避難所への避難

防災行政無線テレホンサービス (自動音声応答装置)

0180 (99) 2121

上記の番号にお電話いただくと、防災行政無線の放送内容を音声メッセージで確認できます。

新型コロナワクチンQ & A

問新型コロナウイルスワクチン接種対策班(健康福祉課内) ☎(57)4257

◆ワクチンの効果

- Q 1. 年齢によって、ワクチンの効果や副反応に違いはありますか。
- A 1. 今回のワクチンは高齢者に対しても高い発症予防効果があります。また、若年者に比べて高齢者の方が少し副反応が出にくいことが分かっています。
- Q 2. ワクチン接種後に新型コロナウイルスに感染することはありますか。
- A 2. ワクチン接種後でも新型コロナウイルスに感染する場合があります。また、ワクチンを接種して免疫がつくまでに1～2週間程度かかり、免疫がついても発症予防効果は100%ではありません。

◆ワクチンの安全性と副反応

- Q 1. これまでに認められている副反応にはどのようなものがありますか。
- A 1. 注射した部分の痛み、疲労、頭痛、筋肉や関節の痛み等がみられることがあります。まれな頻度でアナフィラキシー(急性のアレルギー反応)が発生します。こうした症状の大部分は、接種後数日以内に回復しています。
- Q 2. ワクチンを受けた後に熱が出たら、どうすれば良いですか。
- A 2. ワクチンによる発熱は接種後1～2日以内に起こることが多く、必要な場合は解熱鎮痛剤を服用するなどして、様子を見ていただくことになります。
ワクチンを受けた後、2日間以上熱が続く場合や、症状が重い場合、ワクチンでは起こりにくい咳や咽頭痛、味覚・嗅覚の消失、息切れ等の症状がみられる場合には、医療機関等への受診や相談をご検討ください。
- Q 3. アナフィラキシーではどのような症状が出ますか。治療法はありますか。
- A 3. 皮膚症状、消化器症状、呼吸器症状が急に起こり、血圧低下や意識レベルの低下を伴う場合もあります。薬の注射などで治療します。接種後にもアナフィラキシーが起こっても、すぐに対応が可能なよう、予防接種の接種会場や医療機関では、医薬品などの準備をしています。

◆接種後の生活

- Q 1. ワクチン接種後、生活上で注意することはありますか。
- A 1. ワクチンを受けた当日は、激しい運動や過度の飲酒などは控えましょう。接種部位については、清潔に保つよう心がけてください。また、ワクチンを接種した日にお風呂に入っても構いません。注射した部位を強くこすらないようにしましょう。

より詳しく知りたい方は…

厚生労働省「新型コロナワクチンQ & A」ホームページをご覧ください。
<https://www.cov19-vaccine.mhlw.go.jp/qa/>



65歳以上の方で 新型コロナワクチン接種の予約がお済みでない方へ

- ・ワクチン接種を希望される方は、「接種希望者リスト」に登録いたします。
- ・後日、町で接種日を設定して、通知等いたします。

◆「接種希望者リスト」への登録をご希望される方は下記へ お問い合わせください

野木町新型コロナワクチンコールセンター

電話番号：(57)4186

受付時間：8時30分～17時15分(月～金曜日 ただし祝日、年末年始を除く)



正しい手洗いは食中毒・感染症予防の基本です！

手洗いの基本は「石けんを使って水道水でよく洗い流す」ことです。

以下の手順をしっかり押さえて手洗いをしましょう。洗った後は清潔なタオルや使い捨てのペーパータオルで水分を十分ふき取りましょう。



流水で手を洗い、石けんを付けて手のひら、指の腹面を洗う



手の甲、指の背を洗う



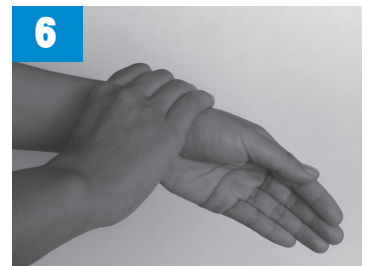
指の間(側面)、股(つけ根)を洗う



親指と親指のつけ根のふくらんだ部分を洗う



指先を洗う



手首(内側・側面・外側)も洗い、流水でよく洗い流す

注意点

- ◆この手順をくり返し、2度洗います
- ◆爪は短く切り、手洗い前には時計や指輪をはずす
- ◆調理前、調理後、食事前、外出後などには必ず手洗いをする



➔ 食中毒予防の3原則

食中毒菌を「付けない、増やさない、やっつける」

◆食中毒かなと思ったら

おう吐や下痢の症状は、原因物質を排除しようという体の防御反応です。医師の診断を受けずに、市販の下痢止めなどの薬をおやみに服用しないようにし、早めに医師の診断をうけましょう。





清掃センターへごみを直接搬入する方法が変わります

住民の方や事業所のごみは、清掃センターでの処理方法により、分別についてご協力をいただいているところです。今回は、清掃センターへ直接搬入する場合の方法が、変更になりますのでお知らせいたします。

▶ 各清掃センターにおけるごみの受入方法の変更について

問中央清掃センター ☎0285(24)3194
リサイクルセンター ☎0285(39)8844
南部清掃センター ☎0280(33)3310

各清掃センターではごみ減量化対策の一環として、搬入物確認を重点的に実施しておりますが、紙袋や米袋に入れられたごみを持ち込まれるケースが多くなっています。この場合に内容物確認を実施すると、搬入された清掃センターでは、処理できない不適物が混入している確率が非常に多い状況です。

令和3年7月1日から直搬ごみもごみ集積所に出す場合と同様に「透明・半透明のビニール袋」以外は原則として受け入れないことといたしました(生ごみ指定袋や雑誌・新聞紙・雑紙は除く)。

もし、米袋等に入ったごみが持ち込まれた場合は、原則持ち帰りを指導することになります。

▶ 中央清掃センターでのごみピットへの直入規制について

問中央清掃センター ☎0285(24)3194

焼却施設のごみピットに直接投入していることについて、施設管理者の小山広域保健衛生組合から次のように通知がありました。

一部の事業所において、機密文書の焼却対応をしておりましたが、シュレッダーによる資源化を呼びかけして、徐々に浸透しつつあります。

しかし、搬出者から「機密ごみのため、ごみピットに直接投入したい」という依頼があり、多くの雑紙が焼却されているという状態になっています。

160 t 焼却施設のごみピットは、住民の方が安全に直接投入できるような構造になっていないことから、ピットへの転落事故等の危険性が高いことと、「機密ごみ処理施設」ではありませんので、万が一流出事故等が発生した場合の責任問題に発展する可能性があります。

このことから、「ごみ減量化(再資源化促進)」及び「ごみピット転落防止」のため、ごみピットへの雑紙等の直接投入を令和4年4月1日から規制することといたします。

なお、次については例外として、従来通りのピット直接投入を認めるものとします。

- ①パッカー車等ごみ運搬専用車両による搬入の場合
- ②臭気の強いもの、飛散物等開放ヤードで受け取ることが不適切な場合
- ③その他、組合が管理上、直接投入を要すると判断した場合

※機密文書をシュレッダー処理したものは、資源物の古紙扱いになります。シュレッダーしたものだけを透明・半透明のビニール袋にまとめて、南部清掃センターへ搬入ください。

▼ 現在のごみピットの状況です ▼



STOP! HATE SPEECH

ヘイトスピーチ、許さない。

特定の民族や国籍の人々を排斥する差別的言動を見聞きしたことがありますか。
こうした言動は、人としての尊厳を傷つけたり、
差別意識を生じさせることになりかねず、許されるものではありません。
違いを認め、互いの人権を尊重し合う社会を共に築きましょう。

ヘイトスピーチ解消のための法律が施行されました!!

【本邦外出身者に対する不当な差別的言動の解消に向けた取組の推進に関する法律】が
平成28年6月3日から施行されました。

詳しくは

http://www.moj.go.jp/JINKEN/jinken04_00108.html

ヘイトスピーチ、許さない

検索



法務省人権擁護局・全国人権擁護委員連合会

ヘイトスピーチ解消のための法律「本邦
外出身者に対する不当な差別的言動の解消
に向けた取組の推進に関する法律」が施行
され、本年6月3日をもって施行後5年を
迎えましたが、いまだ特定の民族や国籍の
人々を排斥する差別的言動が発生していま
す。

こうした言動は、人々に不安感や嫌悪感
を与えるだけでなく、人としての尊厳を傷
つけたり、差別意識を生じさせることとな
りかねず、許されるものではありません。

違いを認め、互いの人権を尊重し合う社
会を共に築きましょう。

ヘイトスピーチによる被害など、人権に
関する問題でお悩みの方はご相談ください。

▶▶みんなの人権110番

【電話】0570-003-110

▶▶外国語人権相談ダイヤル

【電話】0570-090-911

問生活環境課 ☎(57)4132

広報連絡委員レポート№.422



新しい喜び

広報連絡委員 石川 清

以前から『野木町の名木』のような本に目を通
すことが好きでした。最近は、昔から地域の方々
が見守り育ててきた木々が失われつつあるような
林が多くなってきた気がします。

近年、かつてのような大型の開発、特に団地の
開発が少なくなったのは、最近の日本経済の状況
によるものなのでしょうか。

開発が減ったことは、町の発展にとっては負の
傾向かもしれませんが、町の自然環境にとっては
良い傾向であると言えます。

ですが、目を周囲の林に向けると、その多くで
雑草が鬱蒼と茂り、先を見通せないほどで、手入
れをされず放置されているようです。

かつては山桜、木蓮、コブシ、ツツジ、ユリ等
の様々な花が咲いていました。現在はそれらの
花々は咲いておらず、かつての情景を見られない
ことをとても寂しく思います。

しかし、足元に目を向けると、その寂しい気持

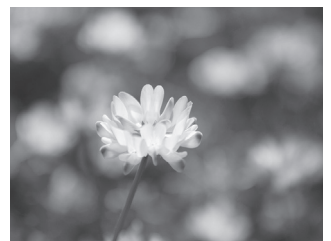
ちを奮い立たせるような自然の面影が出現して来
たことに気が付きました。

毎日早朝や午後の犬の散歩の時に通る田畑の歩
道、林や家々の周囲にある草地等に見える色鮮や
かな草花が春の始まりの肌寒さを忘れさせてくれ
ます。

ピンクの花のカタクリ、ホトケノザ、アザミ、
サクラソウ、レンゲや白い花のハルジオン、ショ
ウジョウバカマ等や、オレンジ色のボケ、紫色の
リンドウ、ノジスミレ、オオイヌノフグリの他に
ジウニヒトエ、ダイコンの花、タンポポ、ヘビ
イチゴ、ニリンソウ、ナズナ、ハコベ等々の花々
が咲き誇っています。

忙しく過ごしていると見過ごしてしまいがちな
足元の小さな自然に、日々新しい喜びを与えられ
ています。

これからも多種多様
な草花を見つけた時の
喜びをもっと味わいた
いと、今日も野木町を
歩いています。



※新型コロナウイルス感染拡大防止のため、掲載している事業・イベント等は、中止または日程が変更となる場合がありますので、開催予定について各問合せ先へ事前にご確認くださいませようお願いします。

2021

7

町からのお知らせ

(野木町役場) 0280(57)4111代表 (野木町公式ホームページ) <http://www.townnogilg.jp/>

※町の事業の申込受付は、特に指定のない限り土・日曜日、祝日、年末年始を除く8時30分～17時15分
(「としょかん」「こどもひろば」「生涯学習」「スポーツ」「野木ホフマン館」「野木エニスホール」を除く)

今月の納期 【固定資産税】第2期 【介護保険料】第1期
【国民健康保険税】第1期 【後期高齢者医療保険料】第1期

令和3年度 コロナに負けるな！ 野木町プレミアム商品券

【応募方法】

プレミアム商品券チラシの往復はがき欄に必要な事項をご記入、切りとりの上、商工会に郵送またはご持参にてご応募ください。

(商工会のポストへ直接投函でも可能です。)

【応募受付締切】

7月29日(木)必着

※応募金額が販売金額(発行総額6,000万円)を超えた場合のみ抽選を行います。

(当選された方にハガキを送付します。)

【応募対象者】

町内在住・在勤者(企業での応募不可)

【販売価格】

1組 5,000円(6,000円分)

※1枚500円の12枚綴り。

※10組(5万円)を限度額とします。

【チラシの設置場所】

町商工会、町産業課(新館)、公民館、
エニスホール、ホープ館、ひまわり館
図書館、ホフマン館、きらり館

※7月13日(火)から設置します。

※7月13日(火)の朝刊新聞にも折込みます。

※町ホームページからダウンロードできます。

【引換日時】

⑧ 8月28日(土) 9時～15時

所 エニスホール小ホール(友沼181)

⑧ 8月30日(月)～9月3日(金) 9時～16時

所 町商工会(丸林384-4)

※9月3日(金)の引換期限を過ぎると無効になりますのでご注意ください。

【商品券有効期間】

8月28日(土)～令和4年1月31日(月)

問 産業課 ☎(57)4175

町商工会 ☎(55)2233

交通規制・工事のお知らせ

工事期間中はご迷惑をおかけいたしますが、ご理解ご協力をお願いいたします。

【道路工事に伴う交通規制】

【工事名】

一級幹線5号線(若林)道路改良工事



【交通規制内容・期間】

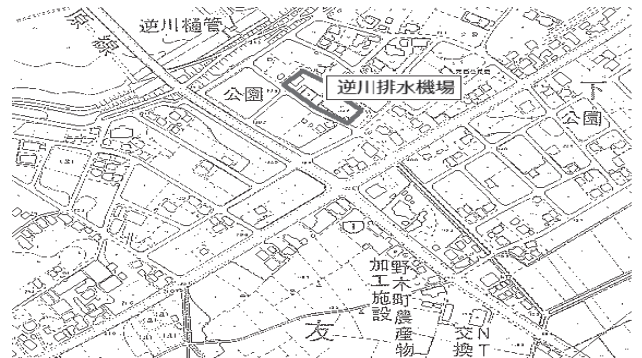
片側交互通行

7月上旬～令和4年3月下旬(予定)

問 都市整備課 ☎(57)4157

【逆川排水機場耐震補強工事】

逆川排水機場の建物内に鉄筋や壁を追加し、耐震性能を高める工事を行います。



【工事箇所】

逆川排水機場 野木町大字友沼6514番地14

【工事期間】

7月上旬～令和4年3月下旬

(8時30分～18時)

問 上下水道課 ☎(57)4165

野木町職員採用試験案内

令和4年4月採用予定の野木町職員の採用試験を次のとおり行います。

【職種・受験資格および採用予定人数】

職種	受験資格	採用予定人数
一般事務	令和4年3月31日現在、学校教育法に基づく大学・短大・高等専門学校・高等学校・専門学校卒業見込みまたは卒業生で、平成4年4月2日以降に生まれた方	6名程度
一般事務 (障がい者対象)	次のすべての要件を満たす方 (1)昭和61年4月2日から平成16年4月1日までに生まれた方 (2)試験申込日時点かつ令和4年4月1日時点において、身体障害者手帳、精神障害者保健福祉手帳、療育手帳のいずれかの交付を受けている方 (3)視覚、聴覚障がい者については、補正器具等の使用により通常の電話や窓口の応対ができる方 (4)活字印刷文(文字の大きさは、10.5ポイント程度)による出題に対応できる方	1名程度
社会福祉士	社会福祉士の資格を有し、社会福祉士免許証の交付を受けている方または令和4年3月31日までに社会福祉士の資格を取得し、社会福祉士免許証の交付を受ける見込みの方で、昭和61年4月2日以降に生まれた方	1名程度
保健師	保健師の資格を有し、保健師免許証の交付を受けている方または令和4年3月31日までに保健師の資格を取得し、保健師免許証の交付を受ける見込みの方で、昭和61年4月2日以降に生まれた方	1名程度

【第1次試験】

9月19日(日)

【試験会場】

白鷗大学・本キャンパス

【試験方法】

筆記試験

【募集要項】

7月5日(月)から町総務課で配布します。

町ホームページからダウンロードも可能です。

【申込受付期間】

7月5日(月)～8月6日(金)

(来庁) 8時30分～17時15分※土日祝日を除く

(郵送) 8月6日(金)消印有効

下記「申込・問合せ先」へ

【採用予定日】

令和4年4月1日

【申込・問合せ先】

〒329-0195(住所不要)

総合政策部総務課人事給与係

☎(57)4158



男女共同参画標語を募集します

町では、「男女共同参画社会」の早期実現を図るため、町民の皆さまから標語を募集します。

【対象者】

高校生以上の町内在住・在勤者

【テーマ】

「男女共同参画社会」

【募集期間】

7月1日(木)～9月30日(木)必着

【応募方法】

応募用紙に必要事項をご記入のうえ、ご持参、郵送、FAX、メールにより生活環境課までご応募ください。1名につき1点の応募とします。
※未発表の作品に限ります。

【表彰等】

優秀作品については記念品を贈呈し、町広報・ホームページ等で公表します。

【その他】

提出方法についての詳細は、応募用紙をご覧ください。応募用紙は町ホームページからダウンロードまたは生活環境課窓口まで

※「男女共同参画社会」とは？

「男女が対等な立場で、自分の意思によって社会の様々な分野における活動に参画することができ、男女が共に責任を分かち合いながら政治的、経済的、社会のおよび文化的利益を受けられる社会」のことを言います。

問生活環境課 ☎(57)4154

マイナンバーカード日曜交付のお知らせ

㊦ 7月25日(日) 9時～12時

【持参する物(必須)】

- ・カード交付の案内ハガキ
- ・通知カード
- ・本人確認書類(運転免許証等)

【持参する物(お持ちの方)】

- ・住民基本台帳カード

問住民課 ☎(57)4126

後期高齢者医療被保険者証が更新されます

現在お使いの後期高齢者医療被保険者証(保険証)の有効期限は、7月31日(土)までです。

8月から使用する保険証は、縦長大判の封筒(茶色)に入れて7月下旬に郵送します。

8月1日(日)以降は、今回お送りする新しい保険証を医療機関等の窓口にて提示してください。

なお、現在お使いの保険証は、8月1日(日)以降に住民課まで返却していただきますようお願いいたします。

【限度額適用認定証等について】

所得区分が現役並み所得者ⅠまたはⅡ(※)に該当する方は、『限度額適用認定証』を医療機関等に提示することで、医療費の支払いが一定額にとどまります。また、世帯の全員が住民税非課税の場合は、『限度額適用・標準負担額減額認定証』を医療機関等に提示することで、医療費の支払いが一定額にとどまり、入院時の食事代も減額になります。該当する方は住民課窓口にて申請してください。

なお、過去に『限度額適用認定証』の交付を受けたことがあり、令和3年度の所得区分が現役並み所得者ⅠまたはⅡに該当する方、また『限度額適用・標準負担額減額認定証』の交付を受けたことがあり、令和3年度の所得区分が低所得区分に該当する方については、認定証を7月下旬に送付する保険証に同封します。

※現役並み所得者Ⅰとは、住民税課税所得が145万円以上380万円未満の被保険者

(同一世帯の被保険者も含む)

※現役並み所得者Ⅱとは、住民税課税所得が380万円以上690万円未満の被保険者

(同一世帯の被保険者も含む)

問住民課 ☎(57)4136

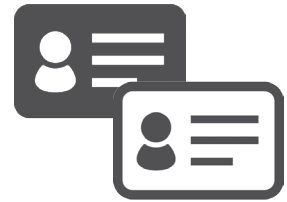
マイナンバーカードの有効期限をご確認ください

マイナンバーカードを20歳未満で作成した方や、カードに電子証明書を搭載された方は、発行日から5回目の誕生日で有効期限が終了します。

有効期限満了が近い方で引き続きご利用を希望される場合は、住民課窓口にて更新手続きをしてください。更新手続きは有効期限の3か月前から行うことができます。

更新対象の方には、J-LIS(地方公共団体情報システム機構)から更新手続きの通知書が送付されます。なお、カードの期限はカードの券面、電子証明書の期限は券面またはカード交付時にお渡しする電子証明書の写しでご確認ください。

問住民課 ☎(57)4126



多機能端末(証明書交付機)設置のお知らせ

7月1日(木)より、役場正面玄関に多機能端末(証明書交付機)を設置します。顔写真付きのマイナンバーカードをお持ちの野木町民の方は、コンビニエンスストアと同じようにマイナンバーカードを利用して証明書の交付を受けることができます。(※印鑑登録証カードではご利用いただけません。)マイナンバーカードの取得をおすすめいたします。

また、従来の印鑑登録証カードは役場窓口での「印鑑証明書」申請時に必要ですので、大切に保管してください。

【設置場所】役場正面玄関

【時間】平日・土日 8時30分～17時15分

(木曜日は窓口延長日のため19時まで)

※年末年始およびシステムメンテナンス時はご利用いただけません。

【取得できる証明書】

- ・住民票の写し
- ・印鑑登録証明書
- ・所得証明書
- ・課税証明書

問住民課 ☎(57)4126

国民健康保険被保険者証と高齢受給者証が更新されます

8月1日(日)に国民健康保険被保険者証と高齢受給者証(70歳以上の方)が更新されます。有効期限は、令和4年7月31日(日)までとなります。

被保険者証は世帯主宛に1人1枚送付されます。発送は7月下旬を予定しておりますが、月末になっても届かない場合は、住民課にお問合せください。

また、下記の場合は、必ず14日以内に届出をお願いします。

	こんなとき	届け出に必要なもの
国保に入るとき	他の市町村から転入してきたとき	・他の市町村の転出証明書 ・印鑑
	職場の健康保険をやめたとき	・職場の健康保険をやめた証明書 ・印鑑
	職場の健康保険の被扶養者でなくなったとき	・被扶養者でなくなった証明書 ・印鑑
国保をやめるとき	他の市町村に転出するとき	・被保険者証 ・印鑑
	職場の健康保険に加入したとき	・国保と職場の健康保険の両方の被保険者証(後者が未交付の場合加入したことを証明するもの) ・印鑑
	職場の健康保険の被扶養者になったとき	・印鑑
その他	町内で住所が変わったとき	
	世帯主や氏名が変わったとき	・被保険者証 ・印鑑
	世帯が分かれたり一緒になったりしたとき	
	就学のため別に住所を定めるとき	・被保険者証 ・在学証明書 ・他市町村住民票 ・印鑑

問住民課 ☎(57)4136

中学校一部選択制の申請で中学校の選択が可能になります

町内のどの中学校へ入学するかは、住所による通学区域に基づき決定されます。

地方分権推進や国の教育改革の流れを受けて、児童や保護者のニーズに応じた学校選択機会の拡大と特色ある学校づくりという観点から、通学区域制度の規制緩和を図る制度を導入しています。

〈一部選択制とは?〉

従来の通学区域を残したまま、毎年度決定する受入生徒数の範囲内で、希望する別の中学校への就学を認めるものです。

〈希望するには?〉

保護者に申請していただき、教育委員会が所定の手続きをとり入学を決定します。卒業まで通うこと、自力で通学できることなどを条件とします。

〈受入生徒数(令和4年度入学)は?〉

野木中学校 15名

野木第二中学校 15名

※受入枠を超えた場合は抽選

【保護者向け説明会】

📅7月27日(火)18時~

📍役場本館2階大会議室

【学校見学会】

6年生とその保護者を対象に各中学校で実施します。どちらも詳細は学校を通じて保護者にご案内します。

問こども教育課 ☎(57)4182

いじめ・不登校等相談窓口を設置しています

野木町教育委員会内には、保護者や子どもたちを対象とした「いじめ・不登校等相談窓口」が設置されております。電話や来所、またはメールにてご相談ください。秘密は絶対守ります。

【電話・来所相談】

📍役場別館

受付時間:月~金 8時30分~17時15分

※土日祝日を除く

☎(57)4182・4183

【メール相談】

受付時間:24時間

✉kodomokyoku01@town.nogi.lg.jp

※できるだけ早く回答するよう心がけていますが、

返答には日数を要することがあります。

問こども教育課 ☎(57)4182

あかつか児童センター・新橋児童館の指定管理者を募集します

町では、あかつか児童センター・新橋児童館の管理運営に関する業務を行う指定管理者を募集します。

【対象施設】

- ①野木町あかつか児童センター(南赤塚778-40)
- ②新橋児童館(友沼5110-5)

【指定の期間】

令和4年4月1日～令和7年3月31日(3年間)

【募集要項配布期間・入手方法】

7月2日(金)～22日(木・祝)

町ホームページからダウンロードまたはこども教育課窓口まで

※窓口の場合、土日祝日を除く

【現地説明会】

7月14日(水)

【申請書類受付期間】

8月16日(月)～27日(金)

【選考方法】

町指定管理者選定委員会において審査を行い、候補者を選定し、その後議会の議決を経て指定管理者として指定します。

【その他】

詳細は募集要項・仕様書に記載します。

問こども教育課 ☎(57)4138

不動産無料相談会のお知らせ

不動産に関するさまざまな事柄のお悩みや疑問についての相談会を開催します。

☎8月10日(火)

①9時～10時 ②10時～11時 ③11時～12時

所役場本館2階大会議室

☑町内在住者または町内の不動産所有者

☑先着3組(※各回1組)

【相談員】栃木県宅地建物取引業協会県南支部理事
※事前予約制

※偶数月の第2火曜日に開催予定です。

—新型コロナウイルス感染症への対策について—
会場において、飛沫防止対策や換気などの対応を行います。3密に注意して開催いたしますが、お越しの際はマスクの着用や咳エチケットの徹底にご協力ください。

問未来開発課 ☎(57)4178

住宅購入をお考えの方へ ～「定住促進補助金」のご案内～

令和2年4月1日以降に取得された住宅を対象に補助金を交付します。

【対象】

- ・令和2年4月1日以降に取得された住宅(ただし、建て替えにより取得した住宅は除く)
- ・取得した住宅が建築基準法および都市計画法の規定に適合していること

【要件】

- ・住宅を取得した時点で40歳以下の方
- ・転入または転居により新たに専用住宅、併用住宅またはマンション等の区分所有建物を取得する方
- ・住宅を取得し、取得から1年以内に入居し、かつその住宅に5年以上定住することを誓約した方
- ・入居する世帯員(生計同一者)が2名以上の方
- ・取得した住宅が共有名義であるときは、その代表の方(共有者のうち1名のみ代表者として申請可能)
- ・世帯員に町税等の滞納がない方。また、転入者は前住所地の市区町村税等の滞納がない方

【基本額】

10万円(新築・中古住宅問わず)

【加算額】

- ・申請者が令和2年4月1日以降に転入し、1年を経過していない場合：2万円加算
- ※再転入者は転出から1年以上経過していること
- ・18歳以下のお子様がいる場合(人数は問わない)：3万円加算

【補助金の申請方法と添付書類】

住宅を取得してから1年以内に、補助金交付申請書および次の書類を提出してください。

- ①世帯全員が記載されている住民票謄本(続柄記載)
- ②定住誓約書
- ③建物登記簿の全部事項証明書の写し
- ④建物の平面図(間取図)および住宅までの案内図
- ⑤1年以内の転入者の転入以前の住所地での完納(納税)証明書または非課税証明書等(世帯全員分)
- ⑥登記の遅延(遅延により申請期限を過ぎる場合など)にあつては、物件の取得を確認できる書類

※1世帯につき1回限りの交付です。

詳しくはお問合せください。

問未来開発課 ☎(57)4178

空き家の売買・賃貸をお考えの方へ ～「空き家バンクリフォーム補助金」のご案内～

野木町空き家バンクの登録を促進し、空き家の利活用を図るため、空き家バンク登録物件を対象に、リフォーム工事や残存する家財の処分に係る費用に対し、補助金を交付します。



「野木町空き家バンク」の詳細はこちら⇒

- 野木町空き家バンクの登録物件の所有者または入居者(入居予定者)
- 売買または賃貸借契約において空き家バンクを使用して締結または書面による同意を得た方
- 町税を滞納していない方
- 空き家所有者の3親等以内の親族でない方

【補助額・要件】

〈リフォーム工事〉

- 費用の2分の1以内(限度額50万円)
- 工事に要する費用が20万円以上であること

〈家財処分〉

- 費用の2分の1以内(限度額10万円)
- 家財処分に要する費用が5万円以上であること
- 家財の処分の実施は一般廃棄物処理等の許可業者であること

※それぞれ1住宅または1人に対し1回限りの交付です。申請方法など詳しくはお問合せください。

問未来開発課 ☎(57)4178

フレイル予防教室

新型コロナウイルス感染拡大に伴い、外出の頻度が減り、心身の機能の衰えを感じることはありませんか？この教室ではフレイル予防のための講座を実施します。是非参加してみませんか？

- 8月10日(火)、8月31日(火)
9月14日(火)、9月28日(火)10時～11時

所 ひまわり館

容 フレイル予防体操

理 理学療法士、管理栄養士、歯科衛生士の講話

対 65歳以上で、介護認定を受けていない方

定 先着10名

申 7月12日(月)から

電話または町保健センター窓口まで

【持ち物】

室内用シューズ、タオル、飲み物

問健康福祉課 ☎(57)4173

成人用(高齢者)肺炎球菌予防接種費用を一部助成します

成人用(高齢者)肺炎球菌予防接種費用を引き続き助成いたします。

【対象者】

- ① 65歳以上の方
(令和3年度中に65歳になる方を含みます。)
- ② 60歳以上65歳未満で心臓、腎臓、呼吸器機能、またはヒト免疫不全ウイルスによる免疫機能に障がいをもつ身体障害者手帳1級所有者の方

※次の方は対象外となります

- ① 過去5年以内に成人用肺炎球菌ワクチンを接種した方
- ② 過去に成人用肺炎球菌ワクチンを接種し、町の助成を受けた方

※助成は1回限りとなります

【助成額】3,500円

※接種料金は医療機関により異なりますので、医療機関にお問合せください。助成額を差し引いた差額分を医療機関にお支払いください。

【申請方法】

助成を受けるには助成券が必要です。予防接種を受ける前に、健康福祉課にて申請してください。接種を希望される医療機関のご記入が必要となります。

【契約医療機関】

野木町内、小山地区医師会・古河市医師会・猿島郡医師会加入の医療機関等

※詳細はお問合せください。

※契約医療機関以外で接種する方も、接種前に手続きが必要となりますので、健康福祉課にて申請してください。

問健康福祉課 ☎(57)4171

広告

おうちのお困りごと
ダスキンがスピード解決
シロアリ駆除サービス



☎ 0280(48)4891

ダスキン 古河南支店 古河市中田1276-1

害虫の予防・駆除のご相談(見積)は無料です。

おたふくかぜ・大人の風しん・麻しん風しん混合任意予防接種費用を一部助成します

指定の医療機関において助成額を差し引いた金額で接種が受けられます。

※接種費用は医療機関によって異なりますので事前にご確認ください。

任意予防接種とは予防接種法に基づかない予防接種で、保護者等の希望により接種するものです。

○おたふくかぜ予防接種費用の一部助成について

【対象者】1歳～3歳未満の幼児

【助成額・回数】3,000円(1回)

○大人の風しん・麻しん風しん混合任意予防接種費用の一部助成について

【対象者】

野木町在住の19歳以上49歳以下の方

【助成額・回数】

風しんワクチン 3,000円(1回)

麻しん風しん(MR)混合ワクチン 5,000円(1回)

※妊娠している方および妊娠の可能性のある方は接種できません。また接種後2か月間は妊娠を避けてください。

〈接種方法〉

町内および小山地区医師会加入の医療機関での個別接種

医療機関名	電話番号	おたふくかぜ	大人風しん 麻しん風しん混合
いなば内科クリニック	0280(57)0770	○	○
岩崎医院	0280(56)0280	○	○
菊池クリニック	0280(57)2510	○	○
木村医院	0280(23)2611	○	○
さくら診療所	0280(54)5004	×	○
鹿野クリニック	0280(57)0056	○	○
寺内整形外科	0280(57)9811	×	○
野木病院	0280(57)1011	○	○
ゆりなメディカルパーク	0280(57)0000	×	○

※町外医療機関での予防接種実施状況については、直接医療機関にお問合せください。

※町内および小山地区医師会加入の医療機関以外で接種希望の場合は、事前に申請が必要となりますので、健康福祉課へお問合せください。

〈接種期間〉令和4年3月31日(木)まで

(令和4年4月以降は未定です)

問健康福祉課 ☎(57)4171

介護保険負担限度額の申請について

介護保険施設に入所(短期入所サービス利用を含む)すると、介護サービス費用の1割(一定以上の所得のある方は2割または3割)を負担するほかに、居住費・食費を負担することになります。

ただし、所得の低い方の居住費・食費については負担の上限額(負担限度額)が定められ、費用負担が軽減されます。軽減を受けるには申請が必要です。

【対象者】

次の①～③をすべて満たす方が対象となります。

①要介護(要支援)認定を受けており、ご利用者が所属する世帯全員が町民税非課税の方

②配偶者が町民税非課税の方

(世帯が同じかどうかは問わない)

③預貯金等の金額が基準額を超えない方

※基準額については、令和3年8月から利用者の収入額等による要件が変更になります。詳細については、お問合せください。

【申請に必要なもの】

・申請書(健康福祉課窓口)

・同意書(健康福祉課窓口)

・本人と配偶者の預貯金口座残高の写し

※銀行名・支店名・口座番号・名義人と最終の残高(申請日より2か月以内に記帳されたもの)が分かるようにお願いします。

・その他投資信託・有価証券等がある場合には、証券会社や銀行の口座残高の写し

・負債がある場合は借用証明書の写し(預貯金額等から差引きます)

※配偶者がいない場合は、添付書類はご本人分のみとなります。

【留意点】

・申請書類に不備があると受付ができませんので、書類をよく確認して申請をしてください。

・認定期間は申請のあった月の初日から翌年(1月以降の申請は同年)7月31日までです。

・前年度の所得が未申告の方は税務課にて申告を済ませてから申請をしてください。

・前年度の所得には、課税年金(老齢年金など)の他、非課税年金(遺族年金と障害年金)の収入も含めて判定することになります。

問健康福祉課 ☎(57)4173

野木町安全・安心見守りネットワーク 事業に登録しませんか

地域の皆さんと協力して、見守りが必要な方に対するさりげない見守りや、ちょっとした気づきを通じた、安心の輪を広げるネットワークづくりに取り組んでいます。

高齢の一人暮らしの方、高齢者のみの世帯の方、要介護認定を受けている方、障がいのある方など、日常的な見守りや災害時の支援が必要な要支援者（見守られる人）と、見守り協力員（見守る人）の登録は随時、受け付けております。

【見守りネットワークの3つのポイント(具体的事例)】

- ①声かけ、訪問による日常の安否確認
 - ・郵便物や新聞がポストにたまっている
 - ・何日も同じ洗濯物が干してある
 - ・いつもの時間に雨戸が開かない
 - ・最近、外出している姿を見ない
 - ②異変を発見した場合の必要な支援(町に連絡)
 - ・不自然な服装(パジャマや季節に合わない服装など)をしている
 - ・帰り道がわからなくなっている様子で、うろうろしている
 - ③災害時の支援(避難誘導支援)
- ※緊急性のある場合には、救急・警察への通報が優先されます

問健康福祉課 ☎(57)4196

令和3年度一般公募普通救命講習会 (第2回)

- 📅 8月14日(土) 9時30分～12時30分
(受付時間9時～)
- 📍 桑市民交流センター(マルベリー館会議室2・3)
小山市大字羽川858-1
- 👤 先着15人
- 💰 無料
- 📅 7月15日(木)～31日(土) 問合せ先へ

【その他】

1. 活動しやすい服装でお願いします。
 2. テキストを配布します。
 3. マスクの着用をお願いします。
- ※なお、感染症拡大などの状況により、中止になることがあります。

問小山市消防署救急係 ☎0285(39)6666
小山市消防署野木分署 ☎0280(57)1119

知事と語ろう!とちぎ元気フォーラム in 野木 参加者募集

県政の課題などについて、県民のみなさんと知事が直接話し合うフォーラムを開催します。

参加には事前申し込みが必要です。

- 📅 8月28日(土)13時30分～15時
 - 📍 役場新館2階大会議室
 - 👤 県内に在住、通勤・通学している方
 - 👤 50名
(定員を超えた場合には抽選により決定します)
 - 📅 8月4日(水)まで
申込書兼参加アンケートに記入し、FAX、メール、郵送にて申込
- ※用紙は県ホームページからダウンロードまたは町政策課窓口まで
※参加決定者には、参加証を送付します。

県ホームページはこちら⇒



【その他】

託児、手話通訳・要約筆記をご希望の方はその旨を記載してください。
※新型コロナウイルスの感染状況により中止となる場合がございますので、予めご了承ください。

【申込・問合せ先】

栃木県広報課(〒320-8501※住所記入不要)
☎028(623)2158
☎028(623)2160
✉kocho@pref.tochigi.lg.jp
問政策課 ☎(57)4216



自衛隊採用試験のお知らせ

令和4年3・4月に入隊する入隊者を募集します。

〈航空学生採用試験〉

【応募資格】

(海上自衛隊)18歳以上23歳未満の者
 ※高卒(見込含)または高専3年次修了者(見込含)
 (航空自衛隊)18歳以上21歳未満の者
 ※高卒(見込含)または高専3年次修了者(見込含)

【受付期間】

7月1日(木)～9月9日(木)

【1次試験日】

9月20日(月・祝)

【会場】

宇都宮地方合同庁舎

〈一般曹候補生採用試験〉

【応募資格】

18歳以上33歳未満の者
 ※32歳の者は採用予定月の末日現在、33歳に達していない者(詳しくはお問合せください)

【受付期間】

7月1日(木)～9月6日(月)

【試験日】

9月17日(金)～19日(日)のいずれか1日

【会場】

別途ご連絡いたします。(県内)

〈自衛官候補生採用試験〉

【応募資格】

18歳以上33歳未満の者
 ※32歳の者は採用予定月の1日から起算して3月に達する日の翌月の末日現在、33歳に達していない者(詳しくはお問合せください)

【受付期間】

年間を通じて行っています。

【試験日】

受付時にお知らせします。

【会場】

別途ご連絡いたします。(県内)

問自衛隊小山地域事務所 ☎0285(25)4763

シルバー人材センターからの お知らせ

◆こんな仕事をお受けしています。

- ◎植木手入れ ◎草取り ◎施設の受付・清掃
- ◎賞状・宛名書き ◎工場等の軽作業
- ◎網戸・障子・襖の貼り替え ◎病院の付き添い
- ◎家庭内の清掃・片付け ◎花壇等の水まき
- ◎集積所までのごみ出し 等

◆新規会員の募集も行っております。

詳しくは入会説明会(毎月1回開催)にて。

皆様のご参加をお待ちしております。

【入会説明会】

☎7月8日(木)14時～15時30分

※要予約、筆記用具持参

所シルバー人材センター(ホープ館南側)

対60歳以上で野木町に在住の方

【刃物研ぎ】

☎7月16日(金)10時～15時

所野木町シルバー人材センター作業場

¥300円～

※刃物の状態により、金額が変わる場合がございます。

【スマホの楽校】

☎第2、第4水曜日10時～12時・13時～15時

所野木町シルバー人材センター会議室

¥500円

【書道教室】 ※事前にお申し込みください。

☎第1、第3、第5水曜日16時～17時

所野木町シルバー人材センター会議室

¥500円

※道具と半紙は各自ご持参ください。

【障子・襖・網戸貼り】

ご注文は随時お受けいたします。

料金は枚数・大きさ・種類・状態によって異なるため、事前に担当者がご自宅にお伺いし、お見積書を作成します。お気軽にお問合せください。

問(公社)野木町シルバー人材センター

☎(56)2137

町ホームページに掲載する バナー広告を募集します

1枠当たり：7,000円/月
 天地60ピクセル、左右120ピクセル、
 容量8KB以内、形式GIF・JPEG
 ※審査の結果、掲載できない場合があります。
 ※詳しいことはお問い合わせください。

問総務課 ☎(57)4134

裁判所職員採用一般職試験 (裁判所事務官、高卒者区分)

裁判所では、令和3年度裁判所職員採用一般職試験(裁判所事務官、高卒者区分)を実施します。

受験案内(受験申込書)は宇都宮地方裁判所本庁、各支部および小山簡易裁判所にて配布します。

【受験資格】

令和3年4月1日において高等学校または中等教育学校卒業後2年以内の方、および令和4年3月31日までに高等学校または中等教育学校を卒業する見込みの方

※令和3年4月1日において中学校卒業後2年以上5年未満の方も受験可

【採用予定人数】

東京高等裁判所の管轄区域において20人程度

【試験日】

第1次試験：9月12日(日)

【試験内容】

第1次試験：基礎能力試験、作文試験

第2次試験：第1次試験の合格者を対象に実施

【受付期間】

〈1. インターネット申込〉

専用アドレス

⇒<https://www-shiken.courts.go.jp/>

☎7月6日(火)10時～15日(木)(受信有効)

〈2. 郵送による申込〉

☎7月6日(火)～9日(金)(7月9日消印有効)

簡易書留郵便にて提出

※詳細は問合せ先へ

問宇都宮地方裁判所事務局総務課人事第一係

☎028(621)4744

令和2年中に家屋を取得された方へ

7月は、令和2年中に新築、増築および改築により家屋を取得された方に、不動産取得税が課税されます。

納税通知書がお手元に届いた方は、納期限7月30日(金)までに、納税通知書裏面に記載されている方法で納税してください。

ご不明な点につきましては、栃木県税事務所(不動産取得税担当)へお問い合わせください。

問栃木県税事務所 ☎0282(23)3413

公益財団法人とちぎ建設技術センターからのお知らせ

○令和3年度下水道排水設備工事責任技術者更新講習会

☎現在この資格を有し、有効期限が令和4年3月31日(木)までの方。または、有効期限が令和3年3月31日(水)で切れ、現在資格が失効している方。

☎・☎所下表参照(時間…14時～16時)

回	開催日	場所
1	10月13日(水)	栃木市岩舟文化会館 (栃木市岩舟町静2303)
2	11月9日(火)	那須野が原ハーモニーホール (大田原市本町1-2703-6)
3	11月28日(日)	宇都宮市文化会館 (宇都宮市明保野町7-66)

☎7月1日(木)～30日(金)問合せ先へ

※当日消印有効

【その他】

更新講習会の申込書類は、公益財団法人とちぎ建設技術センターから本人あてに6月下旬に送付します。

○令和3年度下水道排水設備工事責任技術者試験講習会及び模擬試験

☎9月29日(水)10時～17時

☎所コンサーレ(宇都宮市駒生1-1-6)

☎8月2日(月)～31日(火)問合せ先へ

※当日消印有効

※申込書類は、6月下旬から公益財団法人とちぎ建設技術センターおよび町上下水道課で配布します。

※受験資格については、試験案内をご覧ください。

○令和3年度下水道排水設備工事責任技術者試験

☎10月26日(火)14時～16時

☎所コンサーレ(宇都宮市駒生1-1-6)

☎8月2日(月)～31日(火)問合せ先へ

※当日消印有効

※申込書類は、6月下旬から公益財団法人とちぎ建設技術センターおよび町上下水道課で配布します。

※受験資格については、試験案内をご覧ください。

問公益財団法人とちぎ建設技術センター

栃木県宇都宮市竹林町1030-2

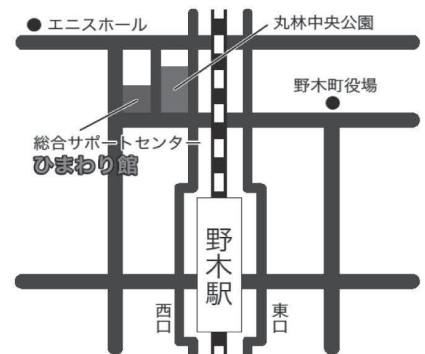
☎028(626)3187

よりそい

2021年7月 夏号
VOL.11

野木町総合サポートセンター ひまわり館

開館日：月曜日～金曜日 8:30～17:15
休館日：土曜・日曜・祝日・年末年始
住所：野木町大字丸林582番地1
TEL：0280-33-6878
FAX：0280-33-6879



陽ざしが強くなり、暑さも本格的になる7月は、女郎花月、七夕月、涼月という名前も持っています。また、土用波、入道雲、夕涼み、夕なぎなど、美しい言葉が多い季節です。

さあ、いよいよ夏がやって来ます。食も細くなりがちですが、栄養はしっかりとして、元気に夏を乗切って行きましょう。

ひまわり館では、福祉・保健・介護等の専門職員が皆様の生活のお悩みをお聞きして、解決に向けたご支援をします。お気軽にご相談ください。

ひまわり館へようこそ！

ひまわり館では、新型コロナウイルス感染拡大防止対策として、入館時に皆様に検温などのご協力をいただいています。今回は「のぎのん」に入館時の流れを紹介してもらいます。

ひまわり館の
土曜館
入口です。



手指消毒をお願いします！
手をかざすと消毒液が出てきます♪

自動ドアに入って左側に検温器があります。
顔を近づけると体温測定ができます。

検温後、カウンターにある用紙に体温や
お名前など必要事項を記入してください。

スリッパにお履き替えください。
右側に下駄箱があります。

ご協力よろしく
お願いします！

7月7日は「たなばた」ですね！
ひまわり館では、今年もテラスに大きな笹を飾ります。短冊に願い事を書いたり、折り紙でクジラやスイカを作って、一緒に飾りましょう。

今月のオススメ絵本
★ ありとすいか ★



野木町では、高齢者の方々の日常生活を支援するため、社会福祉協議会や地域包括支援センターとともに、様々なサービスを実施しています。このコーナーは、シリーズでご案内していきます。

安全・安心見守りネットワーク事業

地域住民等のネットワークにより日常的見守り及び災害時支援を行います。

○対象者

高齢者のひとり暮らし、高齢世帯、障がいのある方等

○利用内容

〈日常的見守り〉声かけ、訪問などによる日常の安否確認や異変を発見した場合に必要な援助を行います。

〈災害時支援〉避難所への誘導、避難所での支援を行います。

※見守りを希望する方・見守りに協力してくれる方の受付は随時行っています。



(問)野木町健康福祉課社会福祉係 ☎57-4196

通院時タクシー利用助成

町外の医療機関受診等のため、自宅からタクシーを利用した場合に助成を行います。

○対象者

満70歳以上の高齢者



○助成内容

タクシー代の半額を助成
上限5,000円

(ひと月につき、8回まで、100円未満は切捨て)

※友愛記念病院の往路・光南病院の往復は、対象外です。

(土日のご利用は要相談)

(問)野木町健康福祉課高齢対策係 ☎57-4173



緊急通報装置

急病・災害等の緊急時に迅速かつ適切な対応を図るため、緊急通報装置の貸与を行います。24時間365日、ボタンを押すだけでセンター（事業者）とつながり、急な体調不良や健康相談に対応します。

○対象者

65歳以上のひとり暮らしの方、高齢者のみの世帯、身体障害者手帳1級、2級をお持ちのひとり暮らしの方および障がい者のみの世帯の方

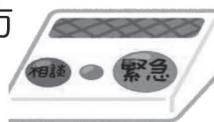
※日中独居の方は要相談

○利用料金

緊急通報装置の取り付け工事費・無料

※通信費は自己負担

(問)野木町健康福祉課高齢対策係 ☎57-4173



高齢者等見守りキーホルダー

あらかじめ緊急連絡先や医療情報を登録し、登録番号が記載された「高齢者見守りキーホルダー」を携帯することで、急病、事故、徘徊等の緊急時に医療機関・警察署等に情報を提供し、速やかにご家族等の緊急連絡先につながり、迅速な対応を行うことができます。

○対象者

75歳以上の方、認知症状のある方、その他必要と認める方

○利用料金

無料



(問)野木町健康福祉課高齢対策係 ☎57-4173

上記のサービスは、野木町地域包括支援センター ☎57-2400 又はひまわり館 ☎33-6878でもご案内できます。

「フレイル」予防で、ずっと元気に！



痩せてきた

以前より
疲れやす
なりました

もの忘れ

体を動かすこと
が減った

歩くのが遅い

最近の生活の中でこんなことはありませんか？
ドキッとされた方は、「フレイル」の予備軍かもしれません。

フレイルとは、歳をとって体や心のはたらき、社会的なつながりが弱くなった状態で、「健康」と「要介護」の中間の状態をいいます。そのまま放置すると、要介護状態になる可能性があります。大事なことは、早めに気づいて、適切な取り組みを行なうこと。そうすれば、フレイルの進行を防ぎ、健康に戻ることができます。

栄養 食事の改善



食事は活力の源です。
バランスのとれた食事を3食
しっかりととりましょう！

また、お口の健康（口腔ケア）にも
気を配りましょう。

身体運動 ウォーキング・ストレッチなど

身体活動は、筋肉の発達だけでなく
食欲や心の健康にも影響します。

今より10分多く、
体を動かしましょう。



社会参加 趣味・ボランティアなど

趣味やボランティアなどで外出
することは、フレイル予防に
有効です。自分に合った
活動を見つけましょう。



フレイル予防の3つのポイント

フレイル予防の
元気体操DVDを貸出します



フレイルは高齢者だけの問題では、ありません！
筋肉量や心身の活力低下は、働いている世代からの
注意が必要です。たくさん食べて、たくさん出かけて、
そして、たくさん笑いましょう！！

《担当課》

野木町役場 健康福祉課
高齢対策係
0280-57-4173

フリーWi-Fiが設置されました♪

ひまわり館にフリーWi-Fiが設置されました。
館内全ての部屋でご利用いただけるようになっていま
すので、来館の際にはお気軽にご利用くださいね。



このステッカーが目印です！

★ 野木町フードドライブにご協力ください★

ご家庭に余っている食品をお持ち寄りください

ご提供（寄付）いただきたい食品

賞味（消費）期限が3か月以上残っている
常温可能な食品

未開封で

- 缶詰 ○レトルト食品 ○インスタント食品
- パスタ・うどん・ラーメン等の乾麺
- 乳幼児食品 ○醤油・味噌等の調味料
- 玄米・白米 ○アルファ米・乾パン等の長期保存食



食品の受付場所・時間

- 野木町総合サポートセンターひまわり館
月曜～金曜日 8時30分～17時15分
※土曜日・日曜日・祝日・年末年始(12月29日～1月3日)除く。
- 野木町ボランティア支援センターきらり館
火曜～日曜日 9時～16時
※月曜日・年末年始(12月29日～1月3日)除く。
- 野木町老人福祉センターホープ館
月曜～金曜日 8時30分～17時15分
※土曜日・日曜日・祝日・年末年始(12月29日～1月3日)除く。

フードドライブとは？

賞味（消費）期限までに食べきれない等の理由で、家庭で余っている食品を持ち寄り、食の支援を行う機関・団体等にお届けする取り組みです。



のぎのんの
「これな～に？」



サンちゃんの相談コーナー

「SDGs」

(Sustainable Development Goalsの略称)

読み方は、「エス・ディー・ジーズ」。2015年9月の国連サミットで採択された「持続可能な開発目標」のこと。先進国・途上国すべての国を対象に、経済・社会・環境の3つの側面のバランスがとれた社会を目指す世界共通の目標として、17の目標とその課題ごとに設定された169のより具体的な目標から構成されています。私たち一人一人が達成に向けて主体的にアクションすることが大切です。

- *マイボトル・マイカップを使おう
 - *エコバックを持参しよう *使わない照明は消そう
 - *エアコンの温度設定 *食品ロスをなくそう…など
- できることから始めてみようヨ!!



「人」という字は、横向きに立っている人のかたどった象形文字です。

ですが、ある有名な先生は次のように言いました。

人という字は、ひとりの「人」がもうひとりの「人」を支えている字です。つまり、人と人が支え合っているから「人」なんです。



サンちゃんのひと一言!



七夕は、織姫さまと彦星さまが天の川を渡って、1年に1度だけ出会える7月7日の夜のことだよ。色とりどりの短冊や色んな形の飾りを笹竹に吊るす七夕飾り。昔は高ければ高いほど星に願いが届くと考えられ、屋根の上まで高く掲げていたようだ。

「五色の短冊」とよく言うけど、古代中国の「五行説」という自然哲学から来ているようだ。

赤=炎、紫=水、青(緑)=植物、白=鉱物、黄=大地

7月7日は、梅雨の最中。「雨が降ると天の川が渡れない・・・」とも言われて、よく、テルテル坊主を作って飾ったよなあ。今年は、どうかなあ。天の川が見られるといいなあ。サポセンでも笹を飾るよ。たのしみだねえ～



子育て世代も…

高齢者も…



みんなで支え合う
地域が理想的です♪



サンちゃんも…



いまこそ野木町がひとつになって
支え合うときです!!

ONE TEAM!!

県立佐野高等学校附属中学校 学校説明会

📅 8月7日(土)13時30分～14時30分
(受付13時～)

📍 佐野市文化会館

👥 佐野市外の小学6年生・保護者1名
(児童のみの参加は不可)

📖 教育内容・学校生活の概要、入学者選考・募集手
続きなど

※荒天時の対応等はホームページをご覧ください。

問 佐野高等学校附属中学校 ☎0283(23)0161



薬物依存症家族のつどい

薬物依存症ってなんだろう？家族はどう関わつたら良いのかわからない…

同じような問題を抱えている他のご家族と一緒に話してみませんか？

初めて参加を希望される方は職員による事前面談があります。まず、お電話でご相談ください。

📅 8月5日(木)13時30分～15時

📍 栃木県庁小山庁舎本館(小山市犬塚3-1-1)

📞 問合せ先へ(祝休日を除く平日9時～17時)

問 県南健康福祉センター生活衛生課 生活薬事

☎0285(22)6119



野木ホフマン館

問 野木ホフマン館 ☎0280(33)6667

○講座・教室の申込受付は月曜を除く9時～17時



渡良瀬遊水地 野鳥写真展

📅 7月31日(土)～8月4日(水)9時～17時30分

※8月2日(月)休館日

📍 ホフマン館研修室1・2

🆓 無料

※新型コロナウイルス感染防止対策のため入場制限をする場合があります。



日経プラス1で掲載されました

野木町煉瓦窯がレンガの産業遺産として、日経プラス1で掲載されました。



「日経プラス1」記事詳細はこちら⇒

【見学時間】

月曜を除く9時～17時



渡良瀬遊水地野鳥観察会 ～ツバメのねぐら入り～

📅 8月5日(木)16時30分～19時(予定)

※雨天時は翌日順延、翌日以降は中止

📍 野木ホフマン館

【講師】真瀬 勝見氏

👥 野木町在住在勤者

👤 先着15名

🆓 無料

📞 7月3日(土)～24日(土)問合せ先へ

※帽子、歩きやすい靴や服装でご参加ください。



歴史体験講座 拓本教室

～ホンモノの土器や瓦の模様を写し取ろう～

拓本とは、土器や石碑などの凹凸のある模様や形を紙に写し取る方法です。本物の土器や瓦、古銭などに触れて、拓本を取ってみましょう。

自分で取った拓本をうちわやしおりにできます。

📅 7月25日(日)14時～16時

📍 野木ホフマン館研修室

👥 町内在住在勤者

【講師】栃木県埋蔵文化財センター職員

👤 15名

👉 200円(材料費)

📞 7月3日(土)～7月18日(日)

参加費を添えて直接ホフマン館へ

※墨を使いますので、汚れてもよい服装でご参加ください。



生涯学習

問町公民館 ☎ (57)4177

○講座・教室の申込受付は、月曜日・祝日を除く
8時30分～17時



ふれあい夏祭り中止のお知らせ

8月開催予定の「第11回野木町ふれあい夏祭り」は、新型コロナウイルスの感染が収束しないため、中止いたします。

夏祭りを楽しみにされている町民の皆様、毎年ご協力いただいている関係団体の皆様には、事情をご理解くださいますようお願いいたします。



【中高生対象】郷土館探検ツアー

中高生の皆さまへ！野木町郷土館をご存知ですか？あなたの知らない世界、新しい発見があるかもしれません。“インスタ映え”のこの1枚を探し、SNSにアップしてみませんか？気軽に参加してみてください。普段は入れないバックヤード（収蔵庫）もご案内します。

📅 7月24日(土)13時30分～15時

📍町郷土館

👤町在住の中高生

👤先着5名

💰無料

【講師】野木歴史文化伝承会会員

📅 7月10日(土)～17日(土)※月曜日を除く
電話または直接町公民館へ



放送大学入学生募集のお知らせ

放送大学は、令和3年10月入学生を募集しています。心理学・福祉・経済・歴史・文学・情報・自然科学など、約300の幅広い授業科目があり、1科目から学ぶことができます。

資料を無料で差し上げていますので、お気軽にお問合せ先までご請求ください。

【出願期間】第1回 8月31日(火)まで

第2回 9月14日(火)まで

問放送大学栃木学習センター☎028(632)0572



スポーツ

○講座・教室の申込受付は、月曜日・祝日を除く
8時30分～17時

○元気の出るスポーツクラブの受付は月曜日、
土日祝日を除く9時～17時



第20回夏休みジュニア& パパ・ママのテニス教室

📅 7月24日(土)・31日(土)、8月7日(土)・21日(土)
7時～9時 全4回

※開始時刻で雨の場合は中止

📍町総合運動公園テニスコートA～D

👤ジュニア教室:町在住の小学生

パパ・ママ教室:その保護者(希望者のみ)
一般の方

👤ジュニア教室:10名

パパ・ママ教室:20名 ※先着順

👤小学生とその保護者を対象に、家族で楽しめるスポーツ、硬式テニスの初歩をテニスコーチおよび連盟役員が指導します。なお、一般の方の参加も募集します。

💰1名2,000円(ジュニア、パパ・ママ教室とも)

【持ち物】

・運動の出来る服装

・飲み物

・運動靴(出来ればテニスシューズ)

※ラケット貸出希望の方は、申込時にお知らせください。

📅 7月2日(金)～12日(月)問合せ先へ

参加当日、テニスコートにて参加費をお納めください。

問町テニス連盟 黒田 ☎090(2552)9067



**いちご一会とちぎ国体
オープニングプログラム出演団体募集**

令和4年に栃木県で開催する「いちご一会とちぎ国体」総合開会式および「いちご一会とちぎ大会」開会式のオープニングプログラムにおいて、県内で活動する文化・伝統芸能団体等を募集します。詳しくは、国体・大会公式ホームページをご覧ください。

【応募期間】

7月30日(金)まで

【応募要件】

栃木県の魅力を十分に発信することができ、伝統芸能や文化活動の素晴らしさ、楽しさを感じられる演目を行うことができる団体。

【出演条件】

県内に活動拠点があり、募集要項に記載されている項目を全て満たすこと

【応募方法】

様式1、様式2(複数団体合同で応募する場合)、演目を収録したDVD映像および写真を下記の応募先へ送付または持参

※募集の詳細については、募集要項にて確認してください。

【応募・問合せ先】

いちご一会とちぎ国体・とちぎ大会実行委員会事務局
(栃木県国体・障害者スポーツ大会局 競技式典課式典担当)

〒320-8501

栃木県宇都宮市埜田1-1-20(県庁北別館3階)

☎028(623)3508

☎028(623)3527

✉kyogishikiten@pref.tochigi.lg.jp

【HP】<https://www.tochigikokutai2022.jp/>

町の情報や話題を発信中です！



野木町公式ツイッター ⇒



野木町公式フェイスブック ⇒



野木町公式ホームページ ⇒



**いちご一会とちぎ国体
野木町花いっぱい運動募集**

国体リハーサル大会として、8月11日(水)に第26回ジャパンオープンハンドボルトーナメントが野木中学校体育館で開催されます。競技会場や駅、沿道等に花を飾り、選手や観覧者を歓迎するための花プランターを育成する団体、個人、グループを募集します。

☑花苗の育成、管理、プランターの搬入・搬出
(搬出後は、持ち帰りできます。)

☑町内在住在勤の個人および団体
(サークル、グループ、企業、自治会など)

※実行委員会が指定する日時・場所での資材の受取、育てたプランターの搬入・搬出が可能な方

【提供資材】

1セット:花苗(ミニひまわり)

プランター・培養土・応援ステッカー

【配布予定日】

7月中旬

【飾花期間(搬入日)】

☑8月7日(土)・8日(日)

☑町公民館

【配布数】

1個人(団体)あたり2セット以上10セットまで

【配布戸数】

100セット ※先着順

【募集期間】

7月9日(金)まで

【申し込み方法】

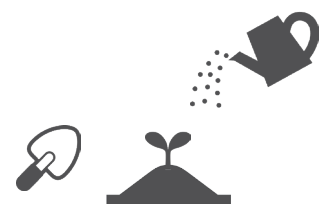
いちご一会とちぎ国体野木町花いっぱい運動参加申込書に必要事項をご記入の上、実行委員会事務局(公民館内)へご持参、郵送またはFAXでお申し込みください。

※参加申込書は、公民館またはホームページからでもご入手いただけます。

問いちご一会とちぎ国体野木町実行委員会事務局
(町生涯学習課内)

☎(57)4258 ☎(57)4914

【HP】<http://www.town.nogi.lg.jp/page/dir004093.html>





いちご一会とちぎ国体 野木町ボランティア登録大募集

いちご一会とちぎ国体野木町実行委員会では、全国から参加される方々を温かくお迎えし、大会運営や開催準備を支える「いちご一会とちぎ国体野木町ボランティア」を募集します。

中学生以上の方、ぜひスポーツの一大イベントにボランティアとして参加しませんか。

皆さまのご登録をよろしくお願いいたします。

定300人

【活動内容例】

〈受付・案内〉

来場者等の受付、会場内外での案内、資料配布

〈広報活動〉

イベント等における大会等のPR活動

国体ダンスの普及、記録写真や映像の撮影等

〈会場サービス〉

休憩所におけるドリンクサービス・おもてなし

〈弁当配布〉

大会会場での弁当配布、空き箱の回収等

〈環境美化〉

会場の美化、清掃活動、装飾物の維持管理等

〈交通整理〉

競技会場周辺や駐車場における交通整理・誘導等
シャトルバス乗降整理

〈その他〉

上記のほか、国体の運営等に関すること

問いちご一会とちぎ国体野木町実行委員会事務局
(町生涯学習課内)

☎(57)4258



全国大会出場経験者を 探しています

いちご一会とちぎ国体野木町実行委員会事務局では、「競技スポーツ」で全国大会以上の大会に出場された方を探しています。

令和4年に栃木県で開催される国民体育大会や野木町での国体機運醸成のために、皆さまのこれまでの経験でお力添えをいただきたいと考えています。ご協力いただける方は問合せ先まで

対野木町在住および野木町出身で、競技スポーツにおいて全国以上の大会に出場された方

容メッセージボードの記入、ホームページへの掲載等
※詳細は問合せ先までお願いします。

問いちご一会とちぎ国体野木町実行委員会事務局
(町生涯学習課内)

☎(57)4258 ✉kokutai@town.nogi.lg.jp



野木エニスホール

問野木エニスホール ☎(57)2000

○お問合せは、火曜日を除く8時30分～17時



活劇ミュージカル忍たま乱太郎ショー& なおこお姉さんと一緒に歌おう!

日8月29日(日) 開場13時30分 開演14時

所野木エニスホール大ホール



© 尼子騒兵衛/NHK・NEP



稲村なおこ

【入場料】

全席指定 大人1,000円 小学生以下500円

※未就学児で保護者のひざ上鑑賞の方は無料

日6月26日(土) 9時～チケット発売開始

(電話予約は13時～)

※新型コロナウイルス感染防止の為、通常より少ない座席数での販売となります。

※ご来場の際、マスクの着用を必ずお願いします。また、入場時には検温をさせていただきます。

※発熱や体調がすぐれないお客様の入館はご遠慮いただきます。

【主催】野木町教育委員会



落語ワークショップ 「ひまわり亭」発表会

ワークショップに参加した皆さんの晴れ舞台！
プチ落語家になって真剣に取り組む姿をご覧ください！

日7月25日(日)開場13時30分 開演14時

所野木エニスホール小ホール

¥無料 全席自由(定員140名)

【出演】

落語ワークショップ参加者のみなさん
春風亭柳橋師匠(野木町観光大使)ほか



**文化庁伝統文化教育事業
～伝統文化いけばなこども教室～**

令和3年度の文化庁伝統文化教室事業として『いけばなこども教室』を開催します。この教室は、季節の花を手にとって楽しみながら、いけばなの基本を習得していただくものです。4歳児から小中学生まで多数ご参加ください。

📅 プログラム参照(時間:10時30分～12時)

📍 野木町公民館

【講師】小原流華道教授 3名

👤 町内在住の4歳児から中学3年生まで

📍 先着10名

🆓 無料(文化庁が用具や保険料を負担しています)

ただし、花材費負担 1回700円

※初回到9回分6,300円を全納していただきますが欠席の場合は返金します

※花器、はさみ等の用具は当方で準備します

📅 7月1日(木)～11日(日) 町公民館へ

回	月日・曜日	内容
1	7月17日(土)	道具・花材の扱い方 お花を活けてみよう
2	7月24日(土)	かたむけるかたち
3	8月7日(土)	お花で工作
4	8月28日(土)	グリーンを楽しもう
5	9月11日(土)	ひらくかたち
6	9月25日(土)	かわいいまるいかたち
7	10月16日(土)	ならぶかたち
8	10月30日(土)・31日(日)	野木町文化祭に参加
9	11月6日(土)	自由に活けて楽しもう 終了式

📍 問山中 三枝子(野木町丸林388-6)

☎(56)2026

📍 村上 君子(野木町丸林218-3)

☎(57)2697



**第75回栃木県芸術祭美術展
べントの参加者を募集します**

【1. 洋画部門】

「色を作り、自分だけの名前をつける」

📅 9月25日(土)10時～12時

📍 栃木県立美術館 普及分館

📍 先着20名

👤 10歳以上

📄 500円

【2. 工芸部門】

「糸組みを楽しむ」

📅 9月26日(日)10時～12時

📍 栃木県立美術館 普及分館

📍 先着20名

👤 小学生以上

📄 1,000円

【3. 日本画部門】

①「はじめての日本画講座」

②「鳥獣戯画模写」

📅 11月3日(水・祝)13時30分～16時

📍 未定(宇都宮市内の公共施設)

📍 ①先着10名

②先着15名

👤 中学生以上

📄 ①②ともに1,000円

【4. 書道部門】

「篆書・隸書作品の創り方」

📅 11月6日(土)13時30分～15時

📍 未定(宇都宮市内の公共施設)

📍 先着20名

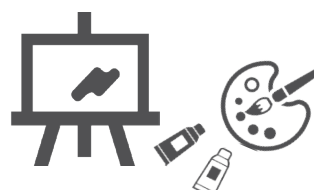
👤 高校生以上

📄 500円

※各イベントの参加には事前申込が必要です。

申込みについては下記問合せ先へご連絡ください。

📍 問 栃木県文化協会事務局 ☎028(643)5288





第75回栃木県芸術祭文芸賞 および美術展の作品を募集します

【1. 文芸賞作品募集】

〈募集部門〉

創作、随筆、詩、短歌、俳句、川柳

〈応募締切〉

7月19日(月)

〈応募料〉

1部門2,000円(高校生1,000円)

〈入賞〉

優秀な作品に次の賞を授与し、入賞作品を「文芸栃木」に掲載

(文芸賞、準文芸賞、文芸奨励賞、U25賞)

〈応募方法〉

栃木県文化協会事務局に持参または郵送

【2. 美術展作品募集】

〈募集部門〉

日本画、洋画、彫刻、工芸、書道、写真

〈作品の搬入〉

洋画・彫刻・工芸

9月18日(土)・19日(日)

栃木県立美術館に直接搬入

書道

9月21日(火)までに「まくり」の作品を県内表具店に提出

日本画・写真

10月23日(土)・24日(日)

栃木県総合文化センターに直接搬入

〈出品料〉

1部門 4,000円(高校生2,000円)

〈入選・賞〉

入選作品を展示し、優秀な作品に次の賞を授与(芸術祭賞、準芸術祭賞、芸術祭奨励賞、U25賞)

〈展示期間・会場〉

洋画・彫刻・工芸

会場: 栃木県立美術館

9月25日(土)～10月7日(木)

※月曜日休館

日本画・書道・写真

会場: 栃木県総合文化センターギャラリー

10月30日(土)～11月9日(火)

問 栃木県文化協会事務局

〒320-8530 宇都宮市本町1-8

☎028(643)5288



としよかん

問 町立図書館 ☎(57)2811

○開館時間は、9時30分～18時

※マスクの着用・手洗い励行など感染対策にご協力ください。

※体調の優れない方のイベント等への参加はご遠慮ください。

貸出カードは3年毎に更新が必要です。更新の際は身分証明書の提示をお願いいたします。

更新時期になりましたら、カウンターでお知らせいたします。なお、カードはそのまま使用します。



おはなし会

☆しゃぼんだま(図書館職員)

☎7月10日(土)11時～11時30分

容 ♪絵本よみきかせ ♪工作等

対 幼児～小学校低学年

☆ピノキオ

☎7月13日(火)、20日(火)、27日(火)

11時～11時20分

容 ♪絵本よみきかせ ♪紙芝居 ♪手あそび

対 幼児

☆くれよん

☎7月24日(土)11時～11時30分

容 ♪絵本よみきかせ ♪紙芝居 ♪手遊び ♪工作等

対 幼児～小学校低学年

※会場は2階ホールです。

※対象は目安ですので、お気軽にご参加ください。



ブックスタートフォローアップ事業 わらべうたと絵本であそぼう!

図書館の大きなホールを使用して、感染対策に努めて実施します。ぜひ、ご参加ください。

☆ひよこの会

☎8月5日(木)11時～11時30分

所 図書館2階ホール

容 ♪わらべうた ♪絵本あそび

対 4か月～1歳まで

定 先着8組

☎8月5日(木)当日までに電話または直接図書館へ



図書館読書サロン

～好きな作品について話し合しましょう～

心を揺さぶられた本、楽しく読んだ本、考えさせられた本などを紹介しあい、読書の楽しさの幅を広げましょう。作品の種類を問いません。

日 7月11日(日)13時30分～15時

所 図書館2階研修室

定 10名

料 無料

申 不要

【主催】読書のまちづくり応援団

問 松澤 ☎090(7730)1966



図書館工作教室

～ゲルマニウムラジオを組み立ててみよう～

日 7月25日(日)13時30分～15時30分

所 図書館2階研修室

容 お話:ラジオ放送の仕組み

ゲルマニウムラジオの組み立て

対 小学3年生以上

定 先着10名 料 ¥500円(材料費)

申 7月1日(木)～問合せ先へ

【共催】読書のまちづくり応援団

ひまわり真空管クラブ

問 石塚 ☎090(5444)5034



移動図書館巡回日程

【野木小学校】

7月1日(木)13時05分～13時45分

【佐川野小学校】

7月2日(金)12時50分～13時20分

【新橋小学校】

7月6日(火)13時05分～13時50分

【南赤塚小学校】

7月7日(水)12時50分～13時20分

【友沼小学校】

7月9日(金)12時40分～13時30分



図書館コンサート

～お箏の体験とサマーコンサート～

夏の午後、お箏の音色で癒やされませんか？体験コーナーもあります。お申込の上、ぜひご参加ください。

日 8月8日(日)

所 図書館2階ホール

【体験】13時30分～14時15分

体験曲:「さくらさくら」

【演奏】14時25分～15時

【出演】箏・樹陽会

【曲名】かさじぞう(映像と語りとお箏)

シルクロード

荒城の月

花かげ・てまり唄

定 20名

料 無料

申 7月17日(土)～8月1日(日)※先着順

ご来館またはお電話でお申込ください。



夏休み子ども図書館員募集

図書館の仕事を体験してみよう！

日 8月3日(火)～5日(木)9時50分～15時

容 カウンターの仕事、本のカバーかけ 他

定 12名(1日につき4名)

対 町内在住の小学5・6年生

料 無料

申 7月2日(金)～11日(日)

ご来館またはお電話でお申込ください。

※希望日を第2希望まで選択

※応募者多数の場合は、6年生および未経験者を

優先とさせていただきます。

広 告

「広報のぎ」に掲載する有料広告を募集します。

モノクロ1段枠(横175mm×縦40mm)16,000円/月

モノクロ半段枠(横85mm×縦40mm)8,000円/月

※この記事のサイズが「半段枠」です。

※審査の結果、掲載できない場合があります。

※詳しいことはお問い合わせください。

問 総務課 ☎(57)4134

ひまわり油使用！

がんたんレシピのご紹介

野木ブランドに認定されている「ひまわり油」を使ったレシピをご紹介します！

以下に掲載のレシピは、野木町食生活改善推進委員会が作成いたしました。

オレイン酸・ビタミンEをたっぷりと含み、健康に良いひまわり油をご家庭でも使ってみませんか？



カプレーゼ

- 材料
- ・トマト 1個
 - ・モッツアレラチーズ 1個
 - ・フレッシュバジル 3～4枚
 - ・ひまわり油 お好みで
 - ・塩、こしょう 適宜

- 作り方
- ①トマトとチーズを同じ数にスライスする
 - ②お皿に①を並べ、バジルの葉をちぎって飾る
 - ③食べる直前に塩・こしょうをし、ひまわり油をかける
- 完成！

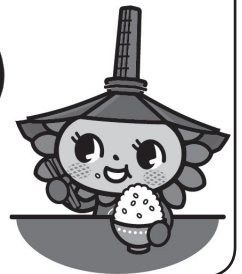


オイルおにぎり

- 材料
- ・ごはん 480g
 - ・ごま 小さじ2
 - ・じゃこ 40g
 - ・あおのり 適宜
 - ・ひまわり油 小さじ2
 - ・焼き海苔 4枚

- 作り方
- ①全部の材料を温かいごはん混ぜる
 - ②おにぎりを握る
 - ③焼き海苔を巻く
- 完成！

油にクセがなくて
おいしいのん！



観光案内

ぶらり野木町歴史さんぽ

のぎ・歴史を歩こう会が昨年度作成した冊子「ぶらり野木町歴史さんぽ」の15コースを、テレビ小山が観光の案内で放映中です。

5月28日(金)には、コースの一つである「中谷・矢畑史跡さんぽ」で紹介されている浅間神社碑（野木原集会所）、稚児が池稲荷神社、中谷観音堂、神明宮を撮影しました。

史跡の説明は、会長の関根秋雄さんが行っています。



テレビ小山の「ふれあいネット」のコーナー中で7時、12時、17時、22時の1日4回、5分程度で紹介しています。

皆さんもわが町を知ってみませんか。

ぜひ見てみて
ほしいのん！



問産業課 ☎(57)4153

●あかつか児童センター

問☎(54)1440

❖【幼児クラブ】よちよちカフェ 各回10時30分～11時30分

☎7月 8日(木)制作と体操

29日(木)ベビーリトミック

☎0歳児と保護者 ※人数制限あり要予約

❖【幼児クラブ】ひよこぐみ 各回10時30分～11時30分

☎7月13日(火)マットあそび

20日(火)水あそび

27日(火)リトミック

☎1歳児と保護者 ※人数制限あり要予約

❖【幼児クラブ】ちゅーりっぷぐみ 各回10時30分～11時30分

☎7月 9日(金)忍者あそび

16日(金)水あそび

30日(金)リトミック



☎2歳以上の幼児と保護者 ※人数制限あり要予約

❖【幼児クラブ】ハッピーバースデー

☎7月のおたよりでご確認ください。

☎幼児クラブに登録の7月生まれの乳幼児と保護者

❖げんキッズ～ゲームと制作～

☎7月24日(土)10時30分～11時30分

☎今年度3歳以上の園児と保護者

※人数制限あり要予約

❖ママの時間～ヨガ体験～

☎7月15日(木)10時30分～11時30分

☎1歳以上の幼児の保護者 ※人数制限あり要予約

❖おはなし探検隊～おばけちゃんのお話～

☎7月28日(水)10時30分～11時30分

☎乳幼児と保護者 ※人数制限あり要予約

❖ウォーターバトル

☎7月25日(日)10時30分～11時30分

☎小学生 ※人数制限あり要予約

❖ボードゲームの日

☎7月28日(水)15時30分～16時30分

☎小学生

※申込みのあるイベントは7月2日(金)から受付となります。

●新橋児童館

問☎(57)9155

❖乳児ぴよぴよ組 各回10時30分～11時30分

☎7月12日(月)ベビーリトミック

19日(月)ベビーピクス

☎乳児(0歳)と保護者 ※人数制限あり要予約

【持ち物】(19日)動きやすい服装、飲み物、バスタオル

❖幼児うさぎ組 各回10時30分～11時30分

☎7月 6日(火)粘土あそび

13日(火)Enjoy English「星であそぼう」

☎幼児(1歳～6歳)と保護者 ※人数制限あり要予約

❖レッツ！ダンス

☎7月8日(木)10時30分～11時30分

☎幼児(1歳～6歳)と保護者 ※人数制限あり要予約

❖English Club「園児のための英語」

☎7月13日(火)15時30分～16時30分

☎幼児(3歳～6歳)と保護者 ※人数制限あり要予約

❖ママ'sクラブ「ロゼット作り」

☎7月15日(木)10時30分～11時30分

☎乳幼児(0歳～6歳)と保護者

¥500円 ※予約は先着順になります。

❖ハンドメイド「マジックスクリーン」

☎7月21日(水)下校後～17時

28日(水)10時30分～11時30分・14時～15時

☎小学生 ※人数制限あり要予約

❖お誕生会(7月生まれ)

☎7月20日(火)10時30分～11時30分

☎誕生月の親子のみ ※要予約

❖おおきくなったね(身体測定)

☎7月24日(土)～27日(火)

10時30分～11時30分

☎乳幼児(0歳～6歳)と保護者



※予約はすべて7月1日(木)からになります。

詳しくは児童館まで。

予約のキャンセルは、当日の10時までに連絡をお願いします。

児童館ご利用の皆様へ

- ・水分補給に水筒をご持参ください。
- ・館内では激しい運動はできないので、ご協力ください。
- ・感染予防のため、マスクを着用してお越し下さい。

※新型コロナウイルス感染拡大防止の観点から、イベントを中止させていただく可能性があります。詳しくは問合せ先まで。
 ※申込みのあるイベントは、電話申込み可能となっております。定員になり次第、締め切らせていただきます。
 ※この他にも、年齢に合わせたイベントを行っております。詳細は、野木町ホームページ又はおたよりをご覧ください。
 ※料金・申込方法などの記載が無いものは、無料および申込不要です。

関東どまんなかサミット情報休載のお知らせ

関東どまんなかサミット情報は、新型コロナウイルスの感染拡大状況を鑑み令和3年9月号まで休載させていただきます。

ゆ〜らんど(野木町健康センター)お知らせ

★7月のお風呂 温泉《西那須野温泉大鷹の湯》

…(男女露天風呂) 24日(土)・25日(日)

★毎週金曜日 かわり湯…美肌の湯 【開館時間】10時～20時 ※酒類の持ち込み禁止

※ゆ〜らんどに入館する際に入場料が必要になります。

都合により変更、臨時休館になる場合がございます。詳しくはお問い合わせください。

住所 野木町南赤塚1514
電話 0280(57)0755
指定管理者 宮ビルサービス(株)
休館日 火曜日

キラ輪号をご利用ください

キラ輪号は、町の中なら「どこからでも、どこへでも」乗り降りできる、公共の乗り合いタクシーです。「通院」・「買い物」・「公共施設」・「お友達の家」など、みなさまのお出かけのお手伝いをします。車内は消毒・換気・空気清浄機により感染対策をしています。ご乗車の際はマスクの着用をお願いします。

★運行エリア

町全域、光南病院(小山市)、友愛記念病院(古河市)

※友愛記念病院は「行き」のみの運行になります。

★運行日

月曜日～金曜日(祝日除く)

★運行時間

平日8時～16時(計16便)

★利用料

1回(片道) 75歳以上 200円 大人(中学生以上) 300円
子ども(小学生以下)200円 3歳未満 無料



◆運転免許返納者にデマンドタクシー無料券を交付しています(返納後1回のみ)。

※ご利用にはあらかじめ登録が必要です。詳しくは下記へお問合せください。

問町社会福祉協議会 ☎(57)3100 都市整備課 ☎(57)4161 ひまわり館 ☎0280(33)6878

人権標語

言葉を送信する前に ストップその言葉 本当に大丈夫？

友沼小学校 ^{あおき} 青木 ^{こたろう} 琥太郎

あいさつで ころころをつなぐ えがおのわ

佐川野小学校 ^{はやみず} 速水 ^{みあ} 魅愛

(令和3年度人権啓発カレンダー掲載作品審査会での優秀作品から選出したものです)

野木町煉瓦窯を未来に残すために、
寄附金・募金を受け付けています。

【ご協力いただいた寄附金・募金(5月末現在)】

寄附金 11,901,504円
(内ふるさと納税 6,070,000円)
募金 1,354,403円
今までの累計 13,255,907円

野木町煉瓦窯・ホフマン館の状況(5月末現在)

野木町煉瓦窯累計見学者数 76,207人
野木ホフマン館累計来館者数 241,467人
問野木ホフマン館 ☎0280(33)6667

町内の交通事故		町内の犯罪発生件数		町内の救急出動				
5月累計	件数	2	5月累計	空き巣	1	5月累計	出場件数	69
	死者	0		自動車盗	0		68	
	傷者	2		車上ねらい	2	搬送人員		68
3年累計(前年比)	件数(増減)	18(7)	3年累計(前年比)	空き巣(増減)	1(-3)	3年度累計(前年度比)	出場件数(増減)	159(+26)
	死者(増減)	0(0)		自動車盗(増減)	0(0)		搬送人員(増減)	155(+34)
	傷者(増減)	22(11)		車上ねらい(増減)	4(1)			
				自転車盗(増減)	5(1)			

不審者情報、事故発生場所ホームページ

→ http://www.machi-info.jp/machikado/police_pref_tochigi/app/app_accident.html



野木町立野木中学校

生徒会長

柿沼 かき沼

暉恒 あきひさ

野木中学校は「さわやかなあいさつ 文武両道 光る汗」のスローガンの基、いつも元気でさわやかなあいさつが響く学校です。

また、授業では「3分前入室、1分前着席」、大きな返事や積極的な発言を心がけるなど、良い学習環境作りに取り組み、部活動ではそれぞれの部が仲間と共に目標に向かって努力しています。

まずは、野木中の学校行事を紹介します。

【運動会】

運動会では、学年優勝を目指し、各学級が練習の成果を発揮します。

また、全学年が協力して行う種目もあり、学年の壁を越えた団結力や仲間を思いやる気持ちがあります。

特に全生徒が心を一つにして演技する「マ스ゲーム」では、毎年、自分達はもちろん、見に来てくれた方々にも感動を与えています。



【合唱コンクール】

合唱コンクールでは、どのクラスも最優秀賞を目指して、音楽の授業はもちろん、昼休みなどの時間を使って練習を重ねます。本番にエニスポー

ルに響く歌声は、どれも素晴らしいものばかりです。

【潤心祭】

潤心祭では、講座ごとに分かれ、課題に向かって作り上げてきたものを発表します。

演劇や階段アートなど、みんな協力して頑張ってきたことが分かる、素晴らしい作品が揃います。

また、「Nコン」という、自分の特技を披露するイベントも毎年盛り上がりがあります。



次に、生徒会活動を紹介します。

野木中の生徒会スローガンは「相違相愛、お互いの個性を認め合おう」です。

「相手の個性を尊重すること」を常に意識することで

「いじめを絶対にしない」学校づくりをおこなっています。

具体的な取り組みとして、生徒会のあいさつ運動が挙げられます。あいさつはされた人もした人も良い気持ちになります。

皆が気持ちよく学校生活を送れるよう、野木中のスローガンにもある「さわやかなあいさつ」を通して、よりよい学校づくりを目指しています。

また、常任委員会でも積極的に活動をおこなっています。特に力を入れているのが、福祉委員会が中心となっておこなっているアルミ缶・古紙回収です。

生徒全員の協力を呼びかけ、クラス回収率100%を目指し、毎月回収活動をしています。

もう一つ、野木中生が頑張っていることに「自問清掃」があります。

野木中の清掃は、掃除すべきところを自ら見つけ、時間いっぱいまで黙って行います。どうしたらきれいになるか、他にやるべきことはないかを考えながら自主的に行動します。

清掃の前と後には黙想の時間も設けられており、野木中生にとって、自問清掃の時間

は自分自身と向き合う時間となっています。



今は、行事が中止や延期になったり内容が変更になったりと、我慢しなければならぬことや活動が制限されることも多いですが、このような時だからこそ、自分達にできることを考え、一致団結して、今、目の前にある一つ一つのことを頑張ることが大切だと思います。

できないことにはばかり目を向けるのではなく、できることに感謝をしながら前向きに生活していくことで、野木中学校をより良い学校にしていきたいです。

相談コーナー

名称	日時	場所等	内容・対象	相談員	問い合わせ先
総合相談	月～金曜日 8時30分～17時15分	ひまわり館	健康・福祉及び子育てなど	社会福祉士 保健師 保育士	ひまわり館 (町総合サポートセンター) ☎(33)6878
心配ごと相談	7月7日(水) 10時～12時	ホープ館	日頃の悩みなど日常生活について	民生児童委員 保護司 人権擁護委員	町社会福祉協議会 ☎(57)3100
野木町地域包括支援センター	月～金曜日 8時30分～17時15分 (緊急時は上記以外でも)	【本センター】 ひまわり館 【サブセンター】 ホープ館内	高齢者についての介護相談・総合的な相談	保健師 社会福祉士 介護支援専門員	本センター ☎(57)2400 サブセンター ☎(23)2200
こころの相談	7月26日(月)(要予約) 10時～12時	ひまわり館	メンタルヘルス相談	心理士	健康福祉課 ☎(57)4171
よりそいホットライン	24時間いつでも	電話相談 ☎0120(279)338	生活の困窮、心の悩み、暴力被害、仕事、自殺念慮などの幅広い悩み	相談員	一般社団法人社会的包摂サポートセンター ✉admin@279338.jp
いのちの電話	365日24時間 (毎月10日はフリーダイヤル実施日)	【電話相談】 ○365日24時間 ☎028(643)7830 ○毎月10日(フリーダイヤル実施日) ☎0120(783)556	自殺予防相談	相談員	栃木のいのちの電話事務局 ☎028(622)7970
子育てサロン	7月5日(月) 10時～12時	新橋児童館	子育てについて	児童館職員、子育てサロンボランティアえくぼ	新橋児童館 ☎(57)9155
	7月12日(月) 10時～12時	あかつか児童センター	子育てについて	センター職員、子育てサロンボランティアえくぼ	あかつか児童センター ☎(54)1440
健康相談	毎週水曜日(要予約) 午前中	町保健センター	健診結果や健康について	保健師 栄養士	健康福祉課 ☎(57)4171
幼児ことばの教室	月～金曜日(祝日を除く) 9時～12時、13時～17時	幼児ことばの教室 (ひまわり館) (窓口:こども教育課)	ことばの発育で気になる事など	言語聴覚士	幼児ことばの教室 ☎(57)4209
教育相談	月～金曜日(祝日を除く) 9時～12時、13時～17時	こども教育課	児童生徒・保護者の方の悩み、教育に関する相談	相談員	こども教育課 ☎(57)4209
あすなる教育相談	月～金曜日(祝日を除く) 9時～12時、13時～15時	あすなる教室相談室 (町武道館裏)	不登校に関する相談	相談員	あすなる教育相談室 ☎(57)4189
野木町障がい者虐待防止センター	(来所)月～金曜日 (祝日を除く) 8時30分～17時15分 (電話)随時	○来所 町保健センター ○電話相談 (平日)(57)4196 (休日・夜間) 090(3246)2260	障がい者の虐待についての相談・通報	町職員	健康福祉課 ☎(57)4196
障がい者相談	月～金曜日 8時30分～17時15分	ひまわり館	障がいのある方、発達に障がいのあるお子さんとその家族など	相談支援専門員	ライフサポートセンターゆめ ☎(33)6951
	月～金曜日 10時～17時	NPO 法人みらい (丸林 371-12)	障がいのある方、発達に障がいのあるお子さんとその家族など	相談支援専門員	NPO 法人みらい ☎(57)2673
パソコンサロン	7月8日(木) 13時30分～15時30分 7月17日(土) 9時30分～11時30分	町公民館	パソコン初心者対象の相談室	パソコンサロン会員	町公民館 ☎(57)4177
交通事故巡回相談	毎月第2・第4火曜日 10時～11時20分 13時～14時20分	小山市役所 市民相談室 (市役所地下)	交通事故での損害賠償や示談交渉など	交通事故相談員	県民プラザ ☎028(623)2188
不動産無料相談	毎月23日(土日祝に重なる場合はその前日) 13時30分～16時30分 (要予約)	(公社) 栃木県宅地建物取引業協会県南支部 (栃木市大宮町 2617-15)	土地・建物など不動産取引に関する相談	(公社) 宅地建物取引業協会の相談員	(公社) 栃木県宅地建物取引業協会県南支部 ☎0282(27)9088

※新型コロナウイルス感染拡大防止のため、掲載している事業は、中止または日程が変更となる場合がありますので、開催予定について各問合せ先へ事前にご確認くださいませようをお願いいたします。

名 称	日 時	場 所 等	内 容 ・ 対 象	相 談 員	問 い 合 せ 先
人権・行政 合同相談	7月14日(水) 9時～12時 【受付は 11:30 まで】	ひまわり館	・人権に関する相談 ・行政の仕事に関する意見、要望、相談	人権擁護委員 行政相談委員	生活環境課 ☎(57)4132
みんなの 人権110番	平日 8時30分～17時15分	電話相談 ☎0570(003)110	人権問題についての相談 (差別や虐待、パワハラ、嫌がらせ、いじめなど)	相談員	宇都宮地方法務局 ☎0570(003)110
女性の人権 ホットライン	平日 8時30分～17時15分	電話相談 ☎0570(070)810 (全国共通)	夫・パートナーからの暴力やストーカー行為、女性に対する差別など、女性をめぐる様々な相談	相談員	宇都宮地方法務局 ☎0570(003)110
子どもの人権 110番	平日 8時30分～17時15分	電話相談 ☎0120(007)110 (全国共通・通話料無料)	いじめや体罰、虐待など、子どもの人権問題に関する相談	相談員	宇都宮地方法務局 ☎0570(003)110
DV相談	月～金曜日(祝日を除く) 8時30分～17時15分	生活環境課	配偶者・パートナーからの身体的、精神的、性的などの暴力に対する相談	町職員	生活環境課 ☎(57)4132
児童虐待相談	月～金曜日(祝日を除く) 8時30分～17時15分	こども教育課 ☎0280(57)4138	児童虐待についての相談・通告	町職員 相談員	こども教育課 ☎(57)4138
	24時間いつでも	(休日・夜間) 児童相談所全国共通ダイヤル ☎189 (いちはやく)			
行政書士専門 相談	7月28日(水) 10時～12時 (要予約) 【随時受付 (先着 4 名)】	ホープ館	相続や遺言、農地転用、開発行為など	行政書士	町社会福祉協議会 ☎(57)3100
法 律 (弁 護 士) 相 談	7月15日(木)要予約 10時～12時 【8月の開催日】 8月19日(木)10時～12時 (7月16日(金)～予約受付)	ホープ館	財産・扶養・土地・金銭 貸借・賠償・離婚などの問題に関する相談 ・原則年度内に2回まで	弁護士	町社会福祉協議会 ☎(57)3100
法テラス栃木	平日 9時～21時 土曜 9時～17時	法テラス栃木 (サポートダイヤル) ☎0570-078374	法的な困りごと	相談員	法テラス栃木 ☎050(3383)5395
栃木県司法書 士会総合相談 センター	【小山会場】 毎月第3土曜日 (要予約) 10時～15時	【小山会場】 小山商工会議所 1階談話室	不動産関係、会社 関連、裁判所手続 関連、成年後見関 連の相談、供託、 消費者金融会社等 の借金整理	司法書士	司法書士会 ☎028(614)1122
行政書士電話 相談センター	月～金曜日(祝日を除く) 9時～17時	電話相談 ☎028(638)0919	成年後見・相続・遺 言・契約書・許認可	行政書士	行政書士会 ☎028(638)0919
消費生活相談	月～金曜日 9時～12時 13時～16時	町産業課内 消費生活センター	契約や取引に関する消費者トラブル	相談員	町消費生活センター ☎(23)1333
借金で悩んで いませんか	平日 8時30分～12時 13時～17時	電話または面談 ☎028(633)6294	専門の相談員が丁寧 にお話を伺います	相談員	財務省関東財務局 宇都宮財務事務所 ☎028(633)6294



野木町長
真瀬宏子

ひろ コラム

No.114

ただ感謝の心で

きらめく夏の太陽にはひまわりがよく似合います。例年7月にはひまわりフェスティバルが行われますが、新型コロナウイルス感染症拡大防止のため、今年もイベントは中止とさせて頂き、ひまわりの花を咲かせるのみの開催となりました。どうかソーシャルディスタンスを保っての花の見学をお願いいたします。今年は以前より計画してありました「伊藤咲子歌謡ショー」と「鈴木杏奈ミニライブ」をエニスホールで人数制限のもと、開催いたします。

皆様のご協力でこれらの行事が無事に完了することを祈っております。

これまでの長い間の自粛については、皆様の大変なご協力を頂きましたことに、心から感謝いたします。12歳以上の町民の希望者すべての方に、少しでも早くワクチン接種を完了させるため全力で取り組んで参ります。

それを支えて頂き、ご協力頂いている野木町医師団の先生方および関係する多くの皆様には通常の診療に加えてのワクチン接種ですので、どんなにご負担が大きいかと拝察いたします。

先生方の熱意と使命感によりまして、ワクチン接種はこれまで無事に進んできました。これは町にとりまして、何にも代えがたい幸せであると思えます。ただ心からの感謝を申し上げます。

一方、これまでもウィズコロナを頑張っけて乗り切っけてくださっている多くの方々、特にエッセンシャルワーカーの皆様にも、衷心より感謝の気持ちでいっぱいです。

いつの日にかアフターコロナの希望の光が見える時が来ると思っていますので、それまで大変でも頑張っけていきましょう。



新型コロナウイルスワクチン接種シミュレーションの様子



図書館コーナー

Vol.4

問町立図書館 電話(57)2811

図書館では、毎月テーマを決めて企画展示を行っています。

このコーナーでは、その一部をご紹介します。

7月の企画展示

夏の訪れを感じる7月におすすめの本をご用意いたしました。ぜひご活用ください！

◆◆ 一般図書 ◆◆

テーマ 「幕末」

14日はペリー上陸記念日です。黒船来航により、日本の近代化は始まりました。大きく時代が動いた幕末、もう一度、見つめ直してはいかがでしょうか。

～例えばこんな一冊～

【幕末・維新】

《井上勝生 / 著 岩波書店》

★★ 児童図書 ★★

テーマ 「夏祭り」

コロナ過で、軒並み中止となった全国の夏祭り。だからこそ、気分はおまつり気分です「夏祭り」の本を集めました。

～例えばこんな一冊～

【えんにち】

《五十嵐 豊子 / 著 福音館書店》

図書館のコーナー紹介

生涯学習室

図書館2階に、静かな環境で調べものや個人の学習などにご利用いただける生涯学習室があります。現在、新型コロナウイルス感染拡大防止対策を講じた上で、午前・午後の完全入替制で開放しています。多くの方にご利用いただいております。



野木町が推進している

エスディージーズ

「SDGs」についてご紹介します！

問政策課 ☎(57)4101

▶ SDGs 17の各ゴールの内容紹介【No.2】

2. 飢餓をゼロに

2 飢餓を
ゼロに



～関連する世界的課題の一例～

世界では、9人に1人が十分な食料を得ることができず、こうした人達が増加の傾向にあります。

💡目標を達成するためのターゲット

- ・ 飢餓をなくし、特に貧困層や幼児を含む弱い立場の人々が一年中安全で栄養のある食事が十分に得られるようにする
- ・ あらゆる栄養不良を解消し、若年女子、妊婦や高齢者の栄養ニーズに応える
- ・ 持続的な食料生産を行うため、農業生産性を高める

💡目標に関係する町の取り組み

- ・ 食品ロス(食べられるにも関わらず捨てられてしまう食品)の削減
- ・ 食べ物を必要とする方々に無償で提供する「フードドライブ」の実施
- ・ 農業所得向上のための各種支援や新規就農希望者への就農支援 など

トピックス ～町の話～

思川左岸松原大橋上流部の堤防整備事業に係る境界確認を行いました

4月22日～23日に、思川左岸松原大橋上流部の一級河川思川「友沼地区堤防整備事業」に向けた境界確認を国土交通省利根川上流河川事務所の主催で行いました。地権者の皆様の立ち合いのご協力をいただき、円滑に境界確認を実施することができました。



問都市整備課 ☎(57)4155

ご寄贈をいただきました こくみん共済coop 小山支所様

こくみん共済COOP小山支所様から町小中学校へ横断旗400本のご寄贈をいただき、町からは感謝状を贈呈しました。

子ども達を交通事故から守れるよう、登下校や安全教育の際に活用し、より安全・安心な環境づくりに努めていきます。ありがとうございました。



問こども教育課 ㊟(57)4182

富田成子さんが総務大臣から感謝状を贈呈されました

令和3年3月31日をもって行政相談委員を退任された富田成子さんが、総務大臣から感謝状を贈呈されました。

富田さんは平成11年4月から11期22年という多年にわたり野木町の行政相談委員として活動し、住民からの相談を受け付け、住民と行政の架け橋として活動いただきました。



問生活環境課 ㊟(57)4132

田植えをしました

5月14日、友沼小学校の5年生が社会科・総合的な学習の時間の一環として、地域のボランティアの皆様にご指導いただき田植えを行いました。秋の収穫が楽しみです！



トピックス ～町の話～

自衛官募集相談員委嘱状交付式

5月18日、野本新一氏、岡崎早苗氏、川村誠氏（欠席）に自衛官募集相談員委嘱状が交付されました。

今後2年間、募集情報の提供や募集活動支援等に活躍していただきます。



問住民課 ☎(57)4139

交通安全グラウンド・ゴルフ大会

4月15日、あじさい公園にて第8回野木町交通安全グラウンド・ゴルフ大会が開催され、真瀬町長、間宵小山警察署長をはじめ多くの来賓の方々が参列しました。

大会には野木町グラウンド・ゴルフ協会員105名が参加し、春の青空のもと「明るく、楽しく、元気よく」をモットーに、練習の成果を十分に発揮しました。

また、交通安全の啓発としてコース間に作った横断歩道を渡る際に参加者が手を挙げて規律よく横断する姿が印象的でした。

【優勝者】（敬称略）

男性の部：小松 勇（南赤塚北部寿会）

女性の部：星野 英子（南赤塚北部寿会）

【共催】

野木町グラウンド・ゴルフ協会

小山警察署

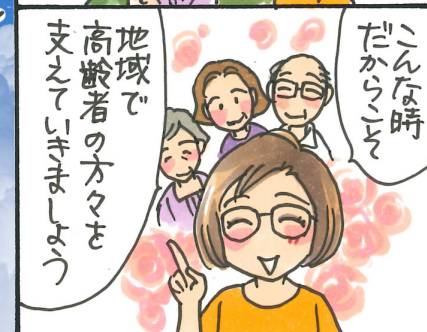
小山地区交通安全協会野木支部



問総務課 ☎(57)4112

のぎっ子通信

赤羽 みちえ



野木町新型コロナウイルスワクチンコールセンター ☎(57)4186

野木町観光大使 赤羽みちえ先生連載第86号

「野木ブランド」認定商品 をご紹介します！

ひまわり油

ひまわり油に含まれるオレイン酸は動脈硬化や高血圧の原因となるLDLコレステロールを減少させるはたらきがあります。

また、油脂はビタミンEを多く含み活性酸素のはたらきを抑え、細胞の老化を防ぎます。

★お料理にはもちろん、お菓子作りにもおすすめです♪

★30ページで、ひまわり油を使用したレシピをご紹介します！



問野木町観光協会 ☎(57)4153

野木思い出写真館

丸林跨線橋開通式



1979年（昭和54年）に東北本線をまたぐ跨線（こせん）橋が完成し開通式が行われました。この写真は安全祈願のあと、神職を先頭に関係者が渡り初めをする様子を写しています。

1991年（平成3年）12月24日に、この道路は県道314号に指定され、現在は佐川野友沼線と呼ばれています。

野木の思い出写真大募集

問野木歴史文化伝承会 ☎0280(57)0690 担当:松本

わが家の アイドル



眞瀬
ま
せ
いろは
いろは
彩葉ちゃん（0歳7ヶ月）

いろいろなものに興味ができて、笑ったり怒ったり泣いたり…。

たくさん表情を見せてくれるようになりました。これからもあくあく育てね♡

広報のきにお子さんの写真を載せてみませんか

対象：町内在住で未就学児のお子さん
窓口または町ホームページの応募フォームより応募ください。



問総務課 ☎(57)4134 ✉ soumu@town.nogi.lg.jp

町の人口 令和3年6月1日現在 ※直近の国勢調査結果を基に、住民基本台帳の増減数により算出しています

◇人口 男 12,360人 女 12,477人 計 24,837人 ◇世帯数 10,207