

広報  
vol. 609

# のき<sup>☆☆</sup>

2022  
6



水と緑と人の和でうるおいのあるまち …………… 野木町

～出水期に備えて～

水害から身を守るために日頃からの備えが重要です！……2～5

# 水害から身を守るために日

近年、台風や集中豪雨などによって、毎年のように水害が発生しています。水害の発生は、出水期の6月～7月の梅雨のシーズンや8月～10月の台風のシーズンに集中しています。特に近年は、積乱雲(発達した雨雲)が線状に次々に発生して、数時間にわたりほぼ同じ場所を通過・停滞する線状降水帯が増加傾向にあります。

水害による被害を少なくするために重要なのが、国や県、町などの行政と、住民一人ひとりの取組、そして「消防(水防)団」を核とした地域住民による「水防活動」等、公助・自助・共助で協力し合うことが大切です。またそれぞれのご家庭内で、水害への備えを日頃からしっかりしておいてください。

次に避難時の注意点、心得について紹介します。

## 水害時の指定避難所

町公民館・ 体育センター	野木中学校	野木第二中学校	友沼小学校
野木小学校	佐川野小学校	南赤塚小学校	野木町文化会館

※水害の状況によっては、開設されない避難所がありますので、町からの情報を確認してください。

## 日頃からの備え

### 避難場所や避難経路の確認を

野木町洪水ハザードマップで自分の地区の避難所と安全な避難経路の確認をしておきましょう。

#### ◇野木町洪水ハザードマップ

氾濫が発生した場合に、町民の皆様が迅速かつ安全に避難し、自ら身を守っていただくための資料となるものです。平成31年4月に全戸配布しています。



ハザードマップ  
はこちら

## 非常持ち出し袋(リュックサックなど)の準備を

すぐに避難できるように最低限必要なものを非常持ち出し品として準備しておきましょう。

- 非常食  
(ビスケット、レトルト食品等)
- 飲料水
- 常備薬、救急用品、お薬手帳
- 生理用品
- タオル、ティッシュ
- 携帯ラジオ、携帯トイレ
- 貴重品  
(財布、お金、通帳、印鑑等)
- ごぶとん
- スリッパ、手袋等
- 乾電池
- 着替え
- 歯ブラシ
- 防寒具、雨具
- めがね、コンタクトレンズ
- 簡易食器(割り箸、紙皿)
- 筆記具(油性ペン)
- ビニール袋
- 補聴器
- 家族の写真
- 住所や氏名がわかるもの  
(免許証、健康保険証のコピー)
- 感染症対策に必要なもの  
(マスク、手指消毒液、体温計)
- その他各家庭で必要なもの

# 頃からの備えが重要です！

## ▶▶▶ 避難情報の確認を

令和3年5月20日から避難情報が以下のとおり変更になりました。

河川の氾濫や土砂災害などは一気に起こることがあるため、避難が遅れると命にかかわります。風雨が激しくなったり、日が暮れて暗くなったりしてからは、移動が困難になります。特に高齢者や子どもがいる家庭は、町が発表する情報や、周囲の状況を把握し、早めの避難を心がけましょう。

警戒レベル	避難情報	状況	取るべき行動
5	緊急安全確保	災害発生・切迫	直ちに安全確保
4	避難指示	災害のおそれが高い	危険な場所から全員避難
3	高齢者等避難	災害のおそれあり	危険な場所から高齢者等は避難
2	大雨・洪水注意報等 (気象庁)	気象状況悪化	自らの避難行動を確認
1	早期注意情報 (気象庁)	今後気象状況悪化の おそれ	災害への心構えを高める

※避難情報の避難勧告が廃止され、避難指示に1本化されました。

避難指示は、これまでの避難勧告のタイミングで発令されることとなります。

※高齢者等避難は、高齢者等以外の人も必要に応じ、危険を感じたら自主的に避難するタイミングです。

## ▶▶▶ 新型コロナウイルス感染症対策のための分散避難の検討

「避難」とは、「難」を避けることであり、新型コロナウイルス感染症に感染するリスクを少しでも減らすため、避難所以外への避難も重要です。事前にどこに避難するか検討しておきましょう。

### ◆安全な親戚宅、友人宅等への避難

### ◆垂直避難(在宅避難)

水害時、自宅が2階建て以上の住宅にお住まいの方は、洪水ハザードマップをご確認いただき、ご自身でご判断の上、垂直避難することも検討してみましょう。

### ◆車両避難(車中泊)

車両避難(車中泊)を行う場所として、各指定避難所の駐車場を開放する予定です。定期的な運動や換気などを心がけ、車両避難(車中泊)することも検討してみましょう。

※車両のみの避難の場合には、町内グラウンドおよびその駐車場を開放する予定です。

※垂直避難や車両避難を検討する際には、1週間程度の食料を備蓄するよう心がけましょう。

### ◆安全なホテル、宿泊施設等への避難

### ◆指定避難所への避難

分散して避難することが困難な方は、指定避難所へ避難しましょう。避難所の備蓄品には限りがあります。マスク、体温計、アルコール消毒液、食料など、ご自身に必要な物はあらかじめ準備しておくように心がけてください。

## ▶▶▶ 避難時の心得

### → 災害情報全般に注意

ラジオやテレビ、インターネット等で気象庁、官公庁等からの災害に関する正確な情報を収集しましょう。また、周辺の状況に危険を感じたら、自主的に避難しましょう。

### → 町からの呼びかけに注意

危険が迫ったときには、役場や消防署からの避難の呼びかけに注意し、呼びかけがあった場合には速やかに避難してください。

### → 避難する前に

避難する前に電気・ガスなどの火元を消し、避難所を確認しましょう。

### → 2人以上での避難を

避難するときは施錠し、動きやすい格好で、単独行動を避け2人以上での避難を心がけましょう。

### → 段差・溝に注意を

避難するときはできるだけ高い道路を選び、浸水している場所では溝や水路に十分注意しましょう。

### → 万一逃げ遅れた場合には

浸水しない高いところ(自宅や近くの高い建物)など、垂直避難が可能な建物へ避難しましょう。

## ▶▶▶ 避難する際には要配慮者へのご協力を

高齢者や乳幼児、身体の不自由な方、外国人などは、情報把握や避難活動に時間がかかるため、早めに避難していただけるよう、助け合いにご協力ください。

### 高齢者・病気の方

複数の方で協力しましょう。

緊急の際は、ロープなどを使い、背負って避難しましょう。



### 身体の不自由な方

車椅子の場合は必ず3人以上で協力し、段差を上がる時は前向きに、下がる時は後ろ向きで避難しましょう。



### 目の不自由な方

「お手伝いしましょうか」などと、まずは声をかけましょう。

杖を持っていない側にまわり、肘のあたりを軽く持たせて半歩前をゆっくりと歩きましょう。



### 耳の不自由な方

話すときは近くで相手にまっすぐ顔を向けて、口を大きくはっきりと動かしましょう。

紙に書いたり身振りなどで情報をわかりやすく伝えましょう。



## 情報収集

台風等の発生状況は、事前にニュース等で知ることができます。また、下記ウェブサイトから、河川の水位情報や土砂災害の危険度が高いエリアを確認できます。

・とちぎリアルタイム雨量河川水位情報 <a href="http://www.dif.pref.tochigi.lg.jp/">http://www.dif.pref.tochigi.lg.jp/</a> 	・とちぎ土砂災害警戒情報 <a href="http://www.dif.pref.tochigi.lg.jp/dosya_keikai/">http://www.dif.pref.tochigi.lg.jp/dosya_keikai/</a> 	・川の防災情報 <a href="https://www.river.go.jp">https://www.river.go.jp</a> 	・川の水位情報 <a href="https://k.river.go.jp">https://k.river.go.jp</a> 
--	--	--	---

## マイ・タイムライン(避難計画シート)

マイ・タイムラインは、住民の方一人ひとりの家族構成や生活環境に合わせて、「いつ」「誰が」「何をするのか」をあらかじめ時系列で整理した自分自身の防災行動計画です。

本広報紙に様式および記入例を折り込みしていますので、ご活用ください。資料がない方は右記QRコードを読み込み、町ホームページよりダウンロードいただくか、お手数をお掛けいたしますが、役場総務課消防防災交通係までお越しください。



## 水害時には消防団が水防団になります

地域のことをよく知っている消防団は、地域に密着した効果的な消火活動・救助活動を行います。常勤の地方公務員として消防署に勤務する消防職員とは異なり、消防団員は、普段は自分の仕事をしながら、火災や大規模災害発生時に、自宅や職場から災害現場などへ駆けつける非常勤特別職の地方公務員です。

消防団は、大雨や台風などによる水害が発生したときには、水防活動を行います。  
(野木町では消防団が水防団として活動を行っています。)

団員は、大雨などで水害が発生する危険があるときは、危険箇所などをパトロールして、危険な場所への立ち入りを制限したり、地域の人たちに警戒を呼びかけたり、洪水を防ぐために水防工法を実施したりします。

**防災行政無線テレホンサービス(自動音声応答装置)**

**0180 (99) 2121**

上記の番号にお電話いただくと、防災行政無線の放送内容を音声メッセージで確認できます。



## 家庭でできる 食中毒予防の6つのポイント

### ①食品の購入

- 消費期限などの表示をチェック！
- 肉・魚はそれぞれ分けて包む  
(できれば保冷剤(氷)などと一緒)
- 寄り道しないでまっすぐ帰ろう

### ②家庭での保存

- 帰ったらすぐ冷蔵庫へ！
- 入れるのは7割程度に
- 冷蔵室は10℃以下に維持
- 冷凍室は-15℃以下に維持
- 肉・魚は汁がもれないように包んで保存
- 停電中に庫内温度に影響を与える扉の開閉は控えましょう

### ③下準備

- こまめに手を洗う
- タオルやふきんは清潔なものに交換
- 冷凍食品の解凍は冷蔵室で
- 包丁などの器具、ふきんは洗って消毒
- 肉・魚を切ったら洗って熱湯をかけておく
- 肉・魚は生で食べるものから離す
- 野菜もよく洗う
- ゴミはこまめに捨てる
- 井戸水を使っていたら水質に注意

### ④調理

- 台所は清潔に
- 作業前に手を洗う
- 加熱は十分に  
(目安は中心部分の温度が75℃で1分間以上)
- 電子レンジを使うときは均一に加熱されるようにする
- 調理を途中で止めたら食品は冷蔵庫へ

### ⑤食事

- 食事の前に手を洗う
- 盛り付けは清潔な器具、食器を使う
- 長時間室温に放置しない

### ⑥残った食品

- 作業前に手を洗う
- 手洗い後、清潔な器具、容器で保存
- 早く冷えるように小分けする
- 温めなおすときは十分に加熱する  
(目安は75℃以上)
- 時間が経ちすぎたり、ちょっとでも怪しいと思ったら、思い切って捨てる

## 食中毒予防の3原則

食中毒菌を

「**付けない、増やさない、やっつける**」



### ◆食中毒かなと思ったら

おう吐や下痢の症状は、原因物質を排除しようという体の防御反応です。  
医師の診断を受けずに、市販の下痢止めなどの薬をむやみに服用しないようにし、  
早めに医師の診断をうけましょう。



※新型コロナウイルス感染拡大防止のため、掲載している事業・イベント等は、中止または日程が変更となる場合がありますので、開催予定について各問合せ先へ事前にご確認ください。よろしくお願いいたします。

2022  
6

# 町からのお知らせ

〈野木町役場〉0280(57)4111代表 〈野木町公式ホームページ〉<https://www.town.nogi.lg.jp/>

※町の事業の申込受付は、特に指定のない限り土・日曜日、祝日、年末年始を除く8時30分～17時15分（「としょかん」「こどもひろば」「生涯学習」「スポーツ」「野木ホフマン館」「野木エニスホール」を除く）

## 今月の納期 【町県民税】第1期

### 令和4年度第1回緊急地震速報訓練

📅 6月15日(水)10時頃

📻 気象庁から訓練用緊急地震速報を配信します。  
この訓練は、全国瞬時警報システム(Jアラート)を活用し、Jアラートの受信確認や情報伝達手段の起動手順の確認を行うものです。

#### 【防災無線放送内容例】

- ①チャイム音
- ②「こちらは、野木町役場です。只今から訓練放送を行います。」
- ③「{緊急地震速報。大地震(おおじしん)です。大地震です。これは訓練放送です。}」×3回
- ④「こちらは、野木町役場です。これで訓練放送を終わります。」

⑤チャイム音  
※訓練は、災害等が発生した場合または発生が懸念される場合、中止する事があります。

問総務課 ☎(57)4112

### コウノトリ誕生記念絵入りご朱印カード、缶バッチ無料配布のお知らせ

📻 渡良瀬遊水地内に生息しているコウノトリ「ひかる」と「レイ」との間に2羽のヒナが誕生しました。誕生を記念して、絵入りご朱印カードと缶バッチをセットで先着150名様に限定で無料配布いたします。

#### 【配布期間】

6月11日(土)9時～無くなるまで

#### 【配布場所】

野木町ボランティア支援センター「きらり館」

※新型コロナウイルス感染拡大状況により、変更となる場合があります。

※詳細は野木町観光協会ホームページ  
(<http://www.nogi-kankou.com/>)  
をご参照ください。

問野木町観光協会事務局

(産業振興課内) ☎(57)4240



### コウノトリの観察マナー啓発 ボランティア募集

渡良瀬遊水地では、特別天然記念物のコウノトリが定着、繁殖するようになって3年が経ちました。コウノトリと共に生きる地域づくりのためには、より多くの皆さんと観察マナーを考え、広めていくことが大切であることから、現地で観察マナーを広めるボランティアを募集します。

#### 【募集期間】

6月1日(水)～30日(木)

#### 【要件】

- ①コウノトリが好きな方
  - ②研修会(年1回)に参加できる方
- 📍 窓口または町ホームページで応募用紙を入手し、必要事項を記入のうえ、下記のいずれかに提出

①政策課政策推進係窓口(役場本館2階)

②事務局へメール

✉d-shizen@city.oyama.tochigi.jp

問政策課 ☎(57)4229

小山市自然共生課 ☎0285(22)9354

(渡良瀬遊水地コウノトリ定着推進協議会事務局)

### コウノトリ写真展開催

コウノトリ写真展を開催いたしますのでご見学ください。

📅 6月11日(土)～7月3日(日)9時～16時まで

📍 きらり展示館

#### 【主催】

NPO法人 わたらせ未来基金

#### 【後援】

野木町観光協会

※自由に見学(無料)できます。

※詳細については「きらり館」に問合せください。

問きらり館 ☎0280(23)1231

### 農薬飛散による被害の発生を防ぐために

住宅地に隣接している森林、農地(家庭菜園を含む)などの管理にあたっては、農薬の飛散を原因とする住民やペット等への健康被害が生じないように、できるだけ農薬を使用しない管理を心がけましょう。

農薬を散布せざるを得ない場合は、事前に周辺住民への連絡、看板の設置および散布する際の風向きや時間帯を考慮するなど、飛散による被害防止に努めましょう。

※農薬には、病害虫の防除を目的に散布するもの他に、ガーデニングや家庭菜園用のスプレー式の殺虫剤や殺菌剤、芝生等の雑草対策で使用する除草剤なども含まれます。

問産業振興課 ☎(57)4151

### 農業収穫体験 (ミニトマト収穫体験)

町内農家の協力を得て、収穫体験を開催します。農作物の収穫体験を通して、私たちの「食」について見直してみるのはいかがでしょうか。

☎6月25日(土)10時～

#### 【集合場所】

申込時にご案内いたします。

☎ミニトマト収穫体験

☎町内在住者

☎15家族(先着順)

☎1家族500円

☎6月1日(水)～15日(水)※土日を除く

参加料を添えて問合せ先へ

※中学生以下だけの参加は不可。

※申込み時に詳しい案内を配付します。

問野木町認定農業者協議会事務局(産業振興課内)

☎(57)4151

### マイナンバーカード日曜交付のお知らせ

#### 【持参する物(必須)】

- ・カード交付の案内ハガキ
- ・通知カード
- ・本人確認書類(運転免許証等)

#### 【持参する物(お持ちの方)】

- ・住民基本台帳カード

☎6月12日(日)、26日(日)

9時～12時、13時～16時

問住民課 ☎(57)4126

### 多機能端末(証明書交付機)設置のお知らせ

令和3年7月1日(木)より、役場本館正面玄関に多機能端末(証明書交付機)を設置しました。

顔写真付きのマイナンバーカードをお持ちの町民の方は、コンビニエンスストアと同じようにマイナンバーカードを利用して証明書の交付を受けることができます。印鑑登録証カードではご利用いただけませんので、マイナンバーカードの取得をおすすめいたします。また、従来の印鑑登録証カードは役場窓口での「印鑑証明書」申請時に必要ですので、大切に保管してください。

#### 【設置場所】

役場本館正面玄関

#### 【利用時間】

平日・土日・祝日 8時30分～17時15分

※木曜日は窓口延長日のため19時まで

※停電日、年末年始およびシステムメンテナンス時はご利用いただけません。

#### 【取得できる証明書】

- ・住民票の写し
- ・印鑑登録証明書
- ・所得証明書
- ・課税証明書

問住民課 ☎(57)4126

## 広 告

### 日野自動車 古河工場 期間従業員大募集!!

しっかり稼げて誇れる仕事が、ここにあります。



《ご予約・お問い合わせ》  
日野自動車採用センター

☎0120-541-376

平日 9:00～19:00 土・祝 9:00～17:00

WEB <https://www.hino-works.info>



詳細はコチラ!>>>



## 児童手当制度が一部変更になります

### 【1. 現況届が原則不要になります】

これまで毎年6月中に提出を求めていた現況届が提出不要となります。

◎ただし、次の①～⑤の方は引き続き現況届の提出が必要です。

- ①離婚協議中で配偶者と別居している方
- ②配偶者からの暴力等により、住民票の住所地が実際の居住地と異なる方
- ③支給要件児童の戸籍や住民票がない方
- ④法人である未成年後見人、施設・里親の受給者
- ⑤その他、状況を確認する必要のある方

※該当する方へは例年どおり現況届を送付しますので、期日までに提出をお願いします。期日までに提出がない場合、6月分以降の手当が受けられなくなります。

### 【2. 所得が基準額以上の世帯は、特例給付が受けられなくなります】

令和4年10月支給分(6月～9月分)から新たに所得上限が設けられ、児童を養育している方の所得が下記の表の「(B)所得上限限度額」以上の場合、資格消滅となり、児童手当等は支給されません。※扶養親族等の人数が4人以上の場合の限度額は、1人増えるごとに所得額に38万円を加算した額になります。

※「収入額の目安」は、給与収入のみで計算しています。あくまで目安であり、実際は各種控除後の所得額で所得制限を確認します。

●児童手当等が支給されなくなった後に、所得が「(B)所得上限限度額」を下回った場合、改めて認定請求書等の提出が必要となりますので、ご注意ください。(同一年度内に税更正を行い、所得が変更になった場合も同様です。)

### 【3. 新たに変更届の提出が必要となる場合があります】

令和4年6月以降に次のような事項があった方は速やかに届け出てください。

- 野木町外に住民票がある配偶者や児童の氏名・住所が変わったとき(国外転出入を含む)
  - 婚姻や子の実親との事実婚により、一緒に児童を養育する配偶者等を有するようになったとき
  - 離婚などにより、一緒に児童を養育していた配偶者がいなくなったとき
  - 児童を養育しなくなったことなどにより、対象となる児童がいなくなったとき
  - 退職・就職などにより、受給者の加入する公的年金が変わったとき(公的年金とは、厚生年金、国民年金、私立学校職員共済、公務員共済などを指します。なお、転職等を行っても、年金の種類が変わらなければ手続不要です)
  - 受給者の方が公務員になったとき
  - 退職等により公務員で無くなったとき
- ※必要な届出が遅れたために過払いが発生した際は過払い分を返還していただきます。また、遅れた月分の手当が受け取れなくなる場合もありますので、速やかにお手続きをお願いします。

問住民課 ☎(57)4141

	(A)所得制限限度額		(B)所得上限限度額	
	下記の所得以上だと、 児童1人につき月5,000円支給 (従来どおり)		下記の所得以上だと、 支給なし(新設)	
扶養親族等の人数	所得額	収入額の目安	所得額	収入額の目安
0人 (前年末に児童が生まれていない場合 等)	622万円	833.3万円	858万円	1,071万円
1人 (児童1人の場合 等)	660万円	875.6万円	896万円	1,124万円
2人 (児童1人+年収103万円以下の配偶者の場合 等)	698万円	917.8万円	934万円	1,162万円
3人 (児童2人+年収103万円以下の配偶者の場合 等)	736万円	960万円	972万円	1,200万円

### のぎ健康マイレージ事業

健康づくりに関するポイントを貯めていただくと、記念品を贈呈いたします。

#### 【登録期間】

6月1日(水)～(定員約200名に達するまで)

【対象者】20歳以上の町内在住者

◆4つの健康目標のうち必須項目を含む5ポイント以上をクリアしましょう！

〈目標1〉健康診査・がん検診を受診しましょう

※1健診・検診以上の受診が必須です

〈目標2〉健康づくり宣言 ※必須項目です

〈目標3〉歯の検診などを受診しましょう

〈目標4〉健康に関する事業やイベントに参加しましょう

#### 【応募方法】

- ①健康福祉課窓口(保健センター内)で登録申請をし、「健康マイレージカード」を受け取ります。お電話でのお申込みもできます。その際は「健康マイレージカード」を郵送します。
- ②カードにある、健康目標の項目を確認し、自分の健康づくりに取り組みましょう。
- ③5ポイント(必須項目を含む)以上貯まったら、カードに必要事項を記入の上、身分証と健診・検診の受診の有無が確認できるものを添え、再度窓口申請します。
- ④窓口で確認が済んだ後、記念品を受け取ります。  
※新型コロナウイルス感染拡大状況により、変更・中止となる場合があります。

問健康福祉課 ☎(57)4171

### 渡良瀬遊水地ラムサール条約 湿地登録10周年記念シンポジウム

今年の7月3日(日)に、渡良瀬遊水地がラムサール条約に登録されてちょうど10年がたちます。

コウノトリをはじめとした貴重な生きものが、たくさん棲んでいる豊かな自然環境を、皆で利用しながら将来に引き継いでいくために、何ができるのかを考えてみませんか？

日 7月3日(日)13時～17時

所 小山市立文化センター大ホール

(小山市中央町1-1-1)

申 事前申込み 料 無料

容 記念講演、パネルディスカッション(予定)

※詳細はホームページにてお知らせいたします。

問政策課 ☎(57)4101

### 介護支援専門員実務研修受講試験

介護保険制度で適切な介護サービスを利用できるよう、ケアプランの作成や事業者との連絡調整などを行う介護支援専門員を養成するための試験です。

日 10月9日(日)10時～12時

#### 【第1会場】

宇都宮大学峰キャンパス(宇都宮市峰町350)

#### 【第2会場】

とちぎ健康の森(宇都宮市駒生町3337-1)

料 13,800円

#### 【試験案内書配布期間】

6月1日(水)～30日(木)

#### 【試験案内書配付場所】

町健康福祉課、県高齢対策課、とちぎ福祉プラザ、県シルバー大学校、とちぎ健康の森、県健康福祉センター

問社会福祉法人とちぎ健康福祉協会

☎028(650)5587

健康福祉課 ☎(57)4173

### おれんじカフェ

「おれんじカフェ」とは認知症の方やその介護をされている方など、誰でも気軽に利用いただける憩いの場です。日頃の悩みや思いなどを同じ立場の人たちと共有しませんか。

日 6月15日(水)14時～15時※途中退出可

所 ひまわり館

容 講話「熱中症について」

定 先着15名

料 無料

日 6月1日(水)～

電話または町保健センター窓口まで

※新型コロナウイルス感染拡大状況により、中止となる場合があります。

※感染症予防のため会場内での飲食不可(飲み物の提供は行いません)

問健康福祉課 ☎(57)4173

## 英検3級の検定料を助成します

野木町立小中学校に在籍している児童生徒の英語力および学習意欲の向上を図ることを目的に、英語検定の3級を受験する検定料に対し一部助成をしております。ぜひ、この機会に英語検定3級を受験してみませんか。

### 【助成金額】

令和4年度に受験した3級の検定料の1/2

### 【申請期限】

令和5年2月末日

### 【提出先】

こども教育課まで

※申請方法や申請書、その他、詳細については町ホームページをご覧ください。

問こども教育課 ☎(57)4182



## 野木町女性会議の委員を募集します

野木町のまちづくりにおける各分野において、男女がともに支え合い、特に女性の能力・感性・視点が活かせる意見や考えを提言する「野木町女性会議」の委員を募集いたします。

### 【応募資格】

- ・満18歳以上の町内在住在勤者  
(令和4年4月1日時点)
- ・野木町のまちづくりについて関心、熱意のある方
- ・年1回(平日)の会議に出席可能な方

【募集人員】2人以内(性別は問いません)

【任期】委嘱の日から令和6年3月31日(日)まで

【報酬】なし

【募集期間】6月1日(水)～15日(水)必着

①応募用紙を町ホームページまたは生活環境課窓口より受け取り、ご応募ください。

### 【提出先】

〒329-0195

栃木県下都賀郡野木町大字丸林571

生活環境課 人権・協働推進係 宛

☎(57)3945

✉seikatukankyoutown.nogi.lg.jp

### 【選考方法】

書類選考により決定し、結果は応募者本人に通知します。

問生活環境課 ☎(57)4154

## 野木町男女共同参画審議会委員を募集します

町では、男女共同参画を進めていくうえで必要な事項を調査審議するため「野木町男女共同参画審議会」を設置しています。この審議会に広く町民のみなさまのご意見を反映させるため、委員を公募します。

### 【応募資格】

- ・満18歳以上の町内在住者  
(令和4年4月1日時点)
- ・男女共同参画の推進について熱意、関心のある方
- ・年1～2回(平日)の会議に出席可能な方

【募集人員】2人以内(性別は問いません)

【任期】委嘱の日から令和6年3月31日(日)まで

【報酬】なし

【募集期間】6月1日(水)～15日(水)必着

①応募用紙を町ホームページまたは生活環境課窓口より受け取り、ご応募ください。

### 【提出先】

〒329-0195

栃木県下都賀郡野木町大字丸林571

生活環境課 人権・協働推進係 宛

☎(57)3945 ✉seikatukankyoutown.nogi.lg.jp

【選考方法】書類選考により決定し、結果は応募者本人に通知します。

問生活環境課 ☎(57)4154

## 3人乗り自転車レンタル受付中

幼児が2人以上いる子育て家庭の支援のため、3人乗り自転車を貸出ししています。

【貸出対象者】次の3つの条件を満たす方

- ①町内に住所を有し、かつ、居住している方
- ②貸出日現在、満1歳以上6歳未満の幼児を2人以上養育されている方
- ③3人乗り自転車の保管場所を確保でき、安全かつ適正に維持管理できる方

【申込期間】随時

【利用期間】利用開始した日から1年以内

※次の利用希望がない場合は、再度申込みができます。

【利用料金】電動アシスト自転車 月額800円

ギア付自転車 月額500円

①申込書を記入しこども教育課へ提出してください。

申込書はこども教育課または町ホームページで入手できます。

問こども教育課 ☎(57)4138



### 家を建てたら連絡を

新築や増築した家屋(住宅・店舗・工場・倉庫・車庫・物置など)を対象に、固定資産税のもとになる家屋の評価額を算定するために家屋調査を実施しています。

すでに町で把握している方は、6月から順次調査のご案内を送付しますが、入居前や使用開始前に調査を希望される場合には町税務課までご連絡をお願いします。

なお、調査が遅れると固定資産税がさかのぼって課税になったり、評価証明書の発行が遅れたりすることがありますのでご注意ください。

また、家屋の一部や全部を取り壊された場合にもご連絡をお願いします。

問税務課 ☎(57)4123

### 水道メーター検針にご協力をお願いします

検針は、毎月1日～7日の間頃、検針員が各戸を巡回し、水道メーターを確認して「使用水量のお知らせ」を郵便受け等にお入れします。

検針によって、料金がわかるだけでなく、漏水等の異常を発見することもできます。

使用水量が異常なときや水漏れの疑いがあるときなどは、併せてお知らせいたしますので、必ずご確認ください。

#### 【次のことにご協力をお願いします】

- ・犬は、出入口やメーターボックスから離してつないでおいてください。
- ・メーターボックスの上に車や物を置かないでください。
- ・メーターボックスの中はときどき掃除をして、清潔にしてください。
- ・家の増改築などで、メーターが床下や屋内になるときは、屋外の検針しやすい場所に移してください。

問上下水道課 ☎(57)4146

### 令和4年度 第1回一般公募普通救命講習会

☎7月9日(土)9時30分～12時30分  
(受付時間9時～)

📍間々田市民交流センター(しらさぎ館 多目的1)  
小山市大字間々田1960番地1

📅6月15日(水)～30日(木)  
(電話受付8時30分～17時30分)

👤先着20人

🆓無料

※活動しやすい服装でお願いします。

※テキストを配布します。

※感染症拡大などの状況により、中止となる場合があります。

問小山市消防署救急係 ☎0285(39)6666  
小山市消防署野木分署 ☎(57)1119

### とちぎ材の家づくり支援事業 【最大50万円もらえます】

#### 【対象となる住宅】

県産木材を一定量以上使用して新築・増改築を行う住宅。

#### 【補助金額】

県産木材の使用量に応じて5～40万円(新築)、5～15万円(増改築)伝統工芸品等使用で上乗せ補助あり※補助金交付には条件があります。

#### 【申請先】

〒321-2118宇都宮市新里町丁277-1  
栃木県木材業協同組合連合会

※栃木県ホームページをご覧ください。

「とちぎ材の家づくり」で検索

問栃木県環境森林部林業木材産業課  
☎028(623)3277

栃木県ホームページはこちら



#### 【URL】

<https://www.pref.tochigi.lg.jp/d07/boshu/kensanzai/kensanzaipage.html>

## 人権標語

ぼくのいろ みんなのいろ たくさんあつめて つなげちゃおう

新橋小学校 阿部 稜

(令和4年度人権啓発カレンダー掲載作品審査会での優秀作品から選出したものです)

## 公益財団法人とちぎ建設技術センター からのお知らせ

### ○令和4年度下水道排水設備工事責任技術者更新講習会

⑤現在この資格を有し、有効期限が令和5年3月31日(金)までの方。または、有効期限が令和4年3月31日(木)で切れ、現在資格が失効している方。

④・⑧下表参照(時間…14時～16時)

回	開催日	場所
1	10月16日(日)	宇都宮市文化会館 (宇都宮市明保野町7-66)
2	11月1日(火)	那須野が原ハーモニーホール (大田原市本町1-2703-6)
3	11月8日(火)	栃木市岩舟文化会館 (栃木市岩舟町静2303)

④7月1日(金)～29日(金)までに問合せ先へ  
※当日消印有効

#### 【その他】

更新講習会の申込書類は、公益財団法人とちぎ建設技術センターから本人あてに6月下旬に送付します。

### ○令和4年度下水道排水設備工事責任技術者試験講習会および模擬試験

④9月29日(木)10時～17時

⑧コンセーレ(宇都宮市駒生1-1-6)

④8月1日(月)～31日(水)までに問合せ先へ  
※当日消印有効

※申込書類は、6月下旬から公益財団法人とちぎ建設技術センターおよび町上下水道課で配布します。

※受験資格については、試験案内をご覧ください。

### ○令和4年度下水道排水設備工事責任技術者試験

④10月25日(火)14時～16時

⑧コンセーレ(宇都宮市駒生1-1-6)

④8月1日(月)～31日(水)までに問合せ先へ  
※当日消印有効

※申込書類は、6月下旬から公益財団法人とちぎ建設技術センターおよび町上下水道課で配布します。

※受験資格については、試験案内をご覧ください。

問公益財団法人とちぎ建設技術センター  
栃木県宇都宮市竹林町1030-2

☎028(626)3187

## シルバー人材センターからのお知らせ

◆新規会員募集中!

【入会説明会】※要予約、筆記用具持参

④6月9日(木)14時～15時30分

⑤60歳以上の町内在住者

【刃物研ぎ】

④6月17日(金)10時～15時

¥300円～

【野木町歴史さんぽ塾】～赤塚コース1～

④第1、第3月曜日9時30分～11時30分

¥500円/人

【スマホの楽校】

④第2、第4水曜日

9時30分～11時30分

13時～15時(初心者向け)

¥500円/人

【パソコンの楽校】

④第1、第3木曜日10時～12時

¥500円/人

【書道教室(要予約)】

④第1、第3、第5水曜日15時30分～17時

¥500円/人

※会場は野木町シルバー人材センターです。

※新型コロナウイルス感染拡大防止のため、中止となる場合があります。事前にお問合せください。

問(公社)野木町シルバー人材センター

☎(56)2137

## 令和4年度危険物安全週間

ガソリン、灯油、塗料、除光液など、危険物は身近なところで使われています。危険物の周りで火を使わないなど安全に取扱い、事故を防ぎましょう。

【期間】6月5日(日)～11日(土)

令和4年度危険物安全週間推進標語

「一連の確かな所作で無災害」

問小山市消防本部予防課保安係

小山市神鳥谷1700-2

☎0285(39)6658



## スポーツ

- 講座・教室の申込受付は、月曜日・祝日を除く 8時30分～17時
- 元気の出るスポーツクラブの受付は、月曜日・土日・祝日を除く 9時～17時



### 第50回野木町ソフトテニス選手権大会

- 📅 6月12日(日) 9時～
- 【予備日】6月19日(日)
- 📍町総合運動公園テニスコート
- 🆓無料
- 👤町内在住者、中学生、小学生、ソフトテニス連盟登録者および野木ジュニア登録者
- 【種目】  
一般男女、中学生男女、小学生高学年、小学生低学年A・B
- 📞6月1日(水)～7日(火)までに問合せ先へ  
問町ソフトテニス連盟 篠山 明  
☎090(2440)4279



### 第46回野木町グランドゴルフ大会

- 📅 6月2日(木) 8時受付
- 【雨天時】9日(木)に順延
- 📍あじさい公園グラウンド
- 👤グラウンドゴルフ協会会員および町内在住者
- 🆓一般参加者500円(会員を除く)
- 📞5月20日(金)～6月2日(木)までに問合せ先へ  
問町グラウンドゴルフ協会 伴 光夫  
☎(56)0155 ☎090(4369)1147



### 第38回野木町柔道大会

- 📅 7月9日(土) 9時受付
- 📍野木中武道館
- 【種目】幼児、小学生
- 🆓無料
- 📞6月15日(水)～30日(木)までに問合せ先へ  
問野木町柔道クラブ 福田 健三  
☎(55)1280



### のぎスポレクフェスタ 2022実施団体募集

- 9月から11月にかけて約3か月にわたり行われるスポーツレクリエーションフェスティバル、「のぎスポレクフェスタ2022」実施団体を募集します。
- 📞6月7日(火)までに問合せ先へ  
※詳細は問合せ先まで  
問生涯学習課 ☎(57)4187



## いちご一会とちぎ国体

- 問いちご一会とちぎ国体野木町実行委員会事務局  
☎(57)4258 ☎(57)4914  
✉kokutai@town.nogi.lg.jp



国体ホームページはこちら



## 国体開催100日前イベントを実施します！

- 国体開催を記念し、100日前イベントを実施します。ぜひご参加ください！
- 📅 7月3日(日)10時～17時
- 📍野木ホフマン館
- 作成していただいたのぼり旗の展示
- 国体メモリー展の開催
- オリジナル缶バッジ作成
- 開催競技の体験
- 炬火イベントの開催
- ※新型コロナウイルス感染拡大状況により、イベント内容が変更となる場合があります。

## 広告

おうちのお困りごと

ダスキンがスピード解決

シロアリ駆除サービス

☎0280(48)4891

ダスキン古河南支店 古河市中田1276-1

害虫の予防・駆除のご相談(見積)は無料です。



# 令和4年度の公民館事業

## 町公民館の主な事業等

募集要項など、詳細は別途お知らせします。

(ここに掲載されているものは予定ですので変更される場合があります。)

問い合わせ先 TEL 57-4188

事業名	期間(期日)	募集人数	備考
ワイワイクッキング	5月～3月	20名	
郷土館親子体験ツアー	6月	5組	
グリーンツーリズム	6月～10月	10組 20名	5歳以上の子どもと保護者対象
英会話ラウンジ	6月～3月		初級者・中級者
郷土館探検ツアー	7月	5名	中高大生対象
夏休み宿題支援教室	7月～8月	30名	小学生対象
夏休み自由研究サポート講座	8月	10名	
町民大学	8月～2月	20名～30名	
子どもの未来創造大学	9月～2月		小中学生対象
おもてなし英会話	8月～2月	10名	
パソコン初心者講座	9月～10月	10名	3回予定
七歳合同祝	11月15日		来年度小学校入学予定児対象
門松づくり教室	12月	15組 30名	
若者の出会い応援事業	12月	男女各 20名	
歴史・暮らし講座	1月～2月	30名	
公民館まつり	2月18・19日		公民館利用サークル活動体験

ふれあい  
第200号

発行日  
令和4年6月

## 分館の主な事業一覧

詳しくは班回覧等でお知らせします。(ここに掲載されているものは予定ですので変更される場合があります。)

月	友沼分館	野木分館	佐川野分館	南赤塚分館	新橋分館
4	定期総会	文化振興・ささら祭り 総会(野渡)		定期総会	定期総会 読書支援事業(～3月)
5		街歩きウォーキング・見学 野木小運動会敬老者招待		グラウンドゴルフ大会	学校農園支援事業
6	健康ウォーキング(1)	ホテル観賞会	分館地域学習会	敬老会(中止) ウォーキング大会	
7	ボウリング大会	街歩きウォーキング・見学 煉瓦窯夏フェスタ参加		視察研修(女性部・役員合同)	傘寿の祝い
8			分館親子学習会	夏休み子どもお楽しみ会	バス研修ツアー ボウリング大会
9	シニアスポーツ大会 健康ウォーキング(2)	わいわいがやがや文化研修会 バス研修旅行	敬老会	若年層・子育て世代研修会	
10	友沼小コミュニティ大運動会	分館祭り(芋煮会) 地域祭り 敬老者感謝の集い	佐川野っ子ふれあい大運動会 分館学習会 ふれあいウォーキング	ニュースポーツ大会 視察研修 南赤塚小運動会敬老者招待	バス研修ツアー グラウンドゴルフ大会
11	七歳合同祝	七歳合同祝	七歳合同祝	ウォーキング大会 七歳合同祝 親子家族レクリエーション	七歳合同祝 フラワーアレンジメント教室
12	役員・委員研修(社会部)	そば打ち講習会(野木) そば打ち講習会(野渡) 生け花講習会 フラワーアレンジメント講習会	分館学習会 フラワーアレンジメント	フラワーアレンジメント教室	
1		街歩きウォーキング・見学		南赤塚小1年生昔遊び	どんど焼き 子供お楽しみ会
2	高齢者学級			音楽イベント	
3		定期総会	定期総会		

新分館長より一言

新橋

大沢 十八



丸林西区より選出して頂きました大沢でございます。平成27年度にも選出して頂き、分館の業務はおおよそ理解しているつもりですが、年月も経ち、実施内容なども変わり、浦島太郎になっていると思いますので、皆様のご協力とご支援を頂きながら運営に当たりたいと思います。ご協力を宜しくお願い申し上げます。

さて、実際の運営につきましては、分館が設置された目的などから考えてみたいと思います。運動会を例にお話ししますと、設立当初は、小学校と地域の皆様と共同で実施されていたようです。



しかしながら、今は小学校単独で実施されております。設立当初より児童数も増加し、共同では運営が難しくなってきたのでしょう。

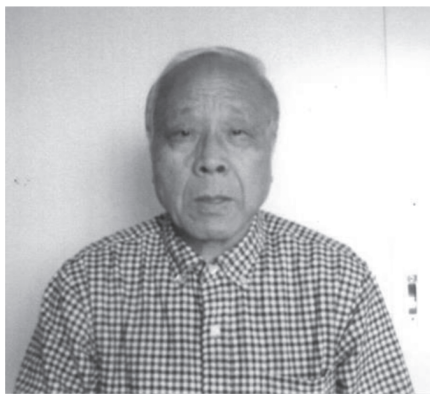
分館運営に当たっては、学校や地域の皆様、そして、分館委員の皆様の協力とご協力を頂きながら運営して参りたいと思いますので宜しくお願い申し上げます。



新分館長より一言

南赤塚

伏木 勝雄



この度、南赤塚学区分館長を拝命致しました伏木勝雄です。私は野木町に住んで40年になりますが、分館活動にはウォーキングや研修旅行に参加した程度の素人です。しかし、先輩諸氏の助言を煽ぎながら地域住民の皆様に喜んで参加していただける様な施策を実施してまいりたいと思います。

今期もコロナ禍ではありますが、感染防止策をとりながら役員一同全力で分館活動に邁進致しますので、ご指導ご協力をお願い致します。

分館運営に当たっては関係者、役員皆様のご希望や、より良いやり方などのアイデアを出し合っていただき、公民館活動の自主性を尊重しながら効率化を図り、仲良く楽しくやっていきたいと思っておりますので宜しくお願い申し上げます。





新分館長より一言

野木

渡辺 貞至



この度、野木学区の分館長に就任いたしました、渡辺貞至です。微力ではありますが、分館役員と共に野木学区の発展に少しでも貢献できるよう努めていきたいと考えています。

分館活動の『根本は何か』を考えて行ってきましたが、時代の変化・環境の変化・個人の

考え方の変化等があり、その対応が出来ていないように思います。分館活動の基本は「住みよい街づくり」の一活動であり、地域住民の皆さんと共に作り上げていくものと考えます。

過去 2 年間は新型コロナの影響で制限され、満足のいく活動が出来ませんでした。どのような環境の中でも、多くの方々が参加できる最善の活動を考えていきます。皆さんの積極的なご参加ご協力をお願い致します。



新分館長より一言

友沼

横倉 一夫



この度、友沼学区分館長に就任いたしました、横倉一夫です。微力ではございますが、当分館の伝統を受け継ぎ、更なる発展に貢献できるよう、新役員と共に努力して参りますので、皆様のお力添えを宜しくお願い申し上げます。

しかしながら今年度も、新型コロナウイルスが分館行事に多大な影響を及ぼす事が予想されます。今後の事業につきましては、国内の感染状況を鑑みながら、町や公民館の指導のもと役員会にて一つ一つ検討しご案内させていただきます。

皆様方のご理解とご協力を宜しくお願い申し上げます。



## ALT紹介

おはようございます、皆さん！初めまして！

ジェラルディンと申します。ジェイと呼んでください。  
皆様にお会いできて嬉しく思います。

好きな食べ物はうどんと刺身です。私の趣味は料理と本を読むことです。

オンラインで日本語を勉強しています。5級の日本語テストに合格しました。私は日本語を学ぶために最善を尽くします。より一層日本語ができるように勉強を頑張ります。

最後に英語を勉強して楽しみましょう。どうぞよろしくお願ひします。



## サークル紹介

### 【のぎパソコンクラブ】

最近「認知症防止にパソコンが役立っている」と言われています。

「楽しく学び、身につけよう」を合言葉にシニア向けパソコンクラブが発足して以来、毎年好評をいただいています。

「パソコンで年賀状が出来た」「自治会の会計報告が作れた」と受講者様より感想も寄せられています。

この度、パソコンを学ぼうとする仲間を募集します。  
初心者大歓迎。



場 所 野木町公民館

活動日 毎月2回（第1・3水曜日） 9時30分～12時  
※7月6日開講 ※公民館のパソコン使用可

募集人員 8名

会 費 月2500円（資料代込）

申 込 6月1日～ 先着順

申込・問合せ先： 浜田 敏路 TEL：0280-56-0382

## 館報編集委員紹介

[友沼]

- ・佐々木 伸雄
- ・前田 悦子

[南赤塚]

- ・阿久津 幹男
- ・松目 優香

[新橋]

- ・光定 哲雄
- ・齋藤 孝

[野木]

- ・中村 マヤ
- ・小室 淳子

[佐川野]

- ・鈴木 愛子
- ・表寺 正子

## 問合せ先

野木町  
館報編集委員会事務局

TEL0280-57-4188



## 生涯学習

問町公民館 ☎(57)4177

○講座・教室の申込受付は、月曜日・祝日を除く  
8時30分～17時



### 親子ゼミ「野木・まちなか グリーンツーリズム2022」

野木町公民館サポートボランティア(SVC)と町公民館の協働でお贈りする、豊かな自然と農業を親子で体験し、地産野菜を味わい、仲間を作り、ちょっと学ぶ、そんな欲張りな講座です。田舎の面白さ、楽しさを、農業体験を通して見つけてください！！

📅・📍プログラム参照

👤5歳以上の子どもと保護者のペア(祖父母も可)

👥先着10組(20人) 📄1人500円

📅6月7日(火)～17日(金)

参加費を添えて、町公民館へ

#### 【プログラム】

回	日時	内容	講師
①	6月25日(土) 10:00～12:00	開講式 ジャガイモ掘り ひまわりの苗の間引き	知久 善一氏
②	7月16日(土) 10:00～12:00	平地林散策	舘野 孝良氏
③	10月1日(土) 10:00～12:00	稲刈り 閉講式	舘野 廣幸氏

※野菜の作柄の関係により、日程・内容変更の場合があります。

※全ての回に参加出来なくてもお申込み頂けます。



### 野木歴史文化伝承会協働講座 郷土館親子体験ツアー

野木町郷土館をご存知ですか？親子で郷土館の見学と体験をしてみませんか。

新たな発見があるかもしれませんよ。お楽しみプレゼントもありますよ。ご参加をお待ちしています。

📅6月11日(土)14時～15時30分

📍町郷土館 📄先着5組 📄無料

👤町内在住の小学生とその保護者

【講師】野木歴史文化伝承会会員

📅6月1日(水)～9日(木)

電話または直接公民館へ※月曜日を除く

問町公民館 ☎(57)4177



## 野木ホフマン館

問野木ホフマン館

☎0280(33)6667 📠0280(33)6668

○講座・教室の申込受付は月曜を除く9時～17時



### 6月15日は「県民の日」 「野木町煉瓦窯 見学料無料」

栃木県県民の日の協賛行事として野木町煉瓦窯見学料を無料にします。

【無料見学実施日】

6月11日(土)・12日(日)・15日(水)

9時～17時(受付は16時30分まで)



### アメリカアジサイを楽しもう ～皆さんの家にも植えてみませんか～

今、世界的にアジサイが注目されています。アメリカアジサイの中でも、特にピラミッドアジサイは魅力たっぷりです。アジサイの植栽方法をレクチャーします。

📅6月26日(日)9時30分～11時30分(雨天決行)

【講師】大沢 忠夫 氏(野木町文化振興指導員)

📍野木ホフマン館 研修室およびアジサイ花壇

👤町内在住在勤者および近隣の方

📄先着10名程度

📄無料

📅6月7日(火)～12日(日)9時～17時

電話または直接野木ホフマン館へ

※作業の出来る服装でお願いします。

※集合場所は研修室です。





## 野木エニスホール

問野木エニスホール ☎(57)2000  
 ○お問合せは、火曜日を除く8時30分～17時  
 ※ご来場の際、マスクの着用を必ずお願いします。  
 また、入場時には検温をさせていただきます。  
 ※発熱や体調がすぐれないお客様の入館はご遠慮  
 いただきます。



## 落語ワークショップ 「ひまわり亭」参加者募集

お話と、身振り手振りで一人何役もこなす、か  
 かんたんそうでむずかしい日本の伝統芸能「落語」  
 を気軽に楽しく体験できるワークショップです。  
**【ワークショップ】**毎週金曜日/全4回  
 7月1日・15日・22日・8月5日  
**【リハーサル】**8月10日(水)  
**【発表会】**8月11日(木・祝)  
**【講師】**春風亭柳橋師匠(野木町観光大使)ほか  
**所**野木エニスホール(野木町文化会館)  
**申**5月29日(日)～  
 ※直接野木エニスホールへ  
**対**小中高校生  
**定**15名程度  
**料**無料

### 町の情報や話題を発信中です！



野木町公式LINE ⇒



野木町公式ツイッター ⇒



野木町公式フェイスブック ⇒



野木町公式ホームページ ⇒



## エニスホール映画会 「映画 トムとジェリー」

小さいお子様も大歓迎、映画館デビューにぜひ！



©2020 Warner Bros. Entertainment Inc. All Rights Reserved.

**日**6月4日(土) ①開場10時/開演10時30分  
 ②開場14時/開演14時30分  
 ※各回上映終了後バックヤードツアーも開催します。(15名程度)  
**所**野木エニスホール小ホール  
**料**無料整理券(各回先着100名)  
 整理券配布中!!(無くなり次第終了となります)  
 ※エニスホールでのみ配布しております。  
 ※小さなお子様も1人につき1枚整理券が必要です。  
 ※ご来場の際、マスクの着用を必ずお願いします。  
 また、入場時には検温をさせていただきます。  
 ※発熱や体調がすぐれないお客様の入館はご遠慮  
 いただきます。  
 ※新型コロナウイルス感染拡大状況により、中止  
 または延期となる場合があります。



## としょかん

問町立図書館 ☎(57)2811  
 ○開館時間は、9時30分～18時  
 ※貸出カードは3年毎に更新が必要です。更新の  
 際は身分証明書の提示をお願いします。



## ブックスタートフォローアップ事業 わらべうたと絵本であそぼう！

☆ひよこの会  
 図書館の大きなホールを使用して、感染対策に努  
 めて実施します。お申込みの上、ぜひご参加ください。  
**日**7月3日(日)11時～11時30分  
**容**♪わらべうた♪絵本あそび **定**先着8組  
**所**図書館2階ホール **対**4か月～1歳まで  
**申**7月3日(日)当日までに電話または直接図書館へ



## おはなし会

☆しゃぼんだま(図書館職員)

日 6月11日(土)11時~11時30分

容 ♪絵本よみきかせ ♪工作等

対 幼児~小学校低学年

☆ピノキオ

【火曜の部】

日 6月14日(火)、21日(火)、28日(火)

11時~11時20分

容 ♪絵本よみきかせ ♪紙芝居 ♪手あそび 対 幼児

【土曜の部】

日 6月18日(土)11時~11時30分

容 ♪絵本よみきかせ ♪紙芝居 ♪工作

対 4歳位~小学生

☆くれよん

日 6月25日(土)11時~11時30分

容 ♪絵本よみきかせ ♪紙芝居 ♪手あそび ♪工作等

対 幼児~小学校低学年

※会場は2階ホールです。

※対象は目安ですので、お気軽にご参加ください。



## おはなしマラソン

読み聞かせボランティアの皆さんが、リレー形式でおはなしのバトンをつなぎます。

楽しいおはなしを好きなだけ楽しんでね!!

日 6月5日(日)10時~11時

所 図書館2階ホール

定 先着25名

申 6月5日(日)までに電話または直接図書館へ

【出演者】

町内で活動する、読み聞かせ・朗読ボランティア  
※プログラムは図書館のホームページや掲示板でお知らせします。

※内容が変更になる場合があります。ご了承ください。



## 図書館音楽サロン

真空管アンプの透明な、奥深い響きを楽しみましょう。

日 6月26日(日)13時30分~15時

所 図書館2階ホール 定 25名 申 不要 料 無料

【共催】読書のまちづくり応援団

ひまわり真空管クラブ

問 藤間 ☎080(3122)6543



## 図書館緑蔭コーヒーサロン

~緑蔭で本とコーヒーを楽しみましょう~

コーヒーの香りが読書の楽しさをさらに大きくします。専門家が自宅でコーヒーを楽しめるように豆選びなどを解説し、淹れ方を実演します。

日 6月12日(日)※雨天中止

①13時30分~ ②14時~ ③14時30分~

所 図書館緑蔭コーナー

定 15名(各回5名ずつ)

申 不要 料 無料

【講師】コーヒー店店主 中西康久 氏

【主催】読書のまちづくり応援団

問 松澤 ☎090(7730)1966



## 図書館シネマ

日 6月19日(日)

【子供向け】10時~11時40分頃

【一般向け】13時~15時10分頃

所 図書館2階ホール

容 【子供向け】ピーターラビット

ピーターは世界で一番幸せなウサギ。ところがある日、動物嫌いのマクレガーが隣に引っ越してきたことで争いがエスカレート!ピーターはあるミッションを秘めてロンドンへ向かうのだが。

【一般向け】ワイルド・スピード MEGA MAX

前科者のドミニクと、彼を脱獄させて“お尋ね者”となった元捜査官ブライアン。彼らは、逃亡から抜け出し永遠の自由を得るため、あまりにも無謀な最後の賭けにでる。



## 移動図書館巡回日程

【佐川野小学校】

6月 7日(火)12時50分~13時25分

【南赤塚小学校】

6月 8日(水)12時50分~13時30分

【新橋小学校】

6月14日(火)13時05分~13時50分

【野木小学校】

6月16日(木)12時45分~13時25分

【友沼小学校】

6月21日(火)12時30分~13時10分

## ゆ〜らんど(野木町健康センター)お知らせ

★6月のお風呂 温泉《西那須野温泉大鷹の湯》  
…(男女露天風呂) 25日(土)・26日(日)

★毎週金曜日 かわり湯…季節の湯

★新館にてフィットネススタジオを開催しています。トレーニングシューズをご持参ください。(毎週木・金・土曜日)

★健康麻雀を開催いたします。1部:10時~13時 2部:13時30分~16時30分(毎週水曜日、第1・3・5日曜日)

※6月21日(火)~23日(木)まで機械点検のため臨時休館となります。

【開館時間】10時~20時 ※酒類の持ち込み禁止

※ゆ〜らんどに入館する際に入場料が必要になります。

都合により変更、臨時休館になる場合がございます。詳しくはお問合せください。

住所 野木町南赤塚1514  
電話 0280(57)0755  
指定管理者 宮ビルサービス(株)  
休館日 火曜日

## キラ輪号<sup>★</sup>をご利用ください



キラ輪号は、町の中なら「どこからでも、どこへでも」乗り降りできる、公共の乗り合いタクシーです。「通院」・「買い物」・「公共施設」・「お友達の家」など、みなさまのお出かけのお手伝いをします。車内は消毒・換気・空気清浄機により感染対策をしています。ご乗車の際はマスクの着用をお願いします。

★**運行エリア** 町全域、光南病院(小山市)、友愛記念病院(古河市)  
※友愛記念病院は「行き」のみの運行になります。

★**運行日** 月曜日~金曜日(祝日除く)

★**運行時間** 平日8時~16時(計16便)

★**利用料**

1回(片道)	75歳以上	200円	大人(中学生以上)	300円
	子ども(小学生以下)	200円	3歳未満	無料



◆運転免許返納者にデマンドタクシー無料券を交付しています(返納後1回のみ)。

※ご利用にはあらかじめ登録が必要です。詳しくは下記へお問合せください。

## キラ輪号 NEWS

### ★小学生の単独乗車が出来ようになりました

今までは保護者同伴としていた小学生も保護者からの予約で単独で乗車できます。

塾や習い事の送迎などにお使ください。

※利用には事前の登録が必要です。

#### 【利用条件】

1. 必ず保護者から利用予約をすること
2. 保護者の責任において利用すること

### ★耳が聞こえづらい方など

「キラ輪号連絡ヘルプカード」が利用できます

予約時など電話連絡が難しいと感じる方が携帯し、キラ輪号へ電話する際に周囲の人をお願いをするためのカードです。

希望者は下記までお問合せください。

※使用時はご自身で携帯電話、筆記用具、メモ帳など連絡に関する準備をお願いします。

(表)

(裏)

#### 耳が聞こえづらいです



お手数ですが  
筆記してください

※このカードを使用する場合、ご自身で携帯電話、筆記用具、メモ帳を準備の上、ご使用ください。

#### 耳が聞こえづらいです



お手数ですが  
キラ輪号予約センター  
(TEL:54-5515)

※携帯電話の充電時  
へ連絡してください

# こどもひろば

【6月の休館日】 1日(水)

※新型コロナウイルス感染拡大防止の観点から、イベントを中止させていただく可能性があります。詳しくは問合せ先まで。  
※申込みのあるイベントは、電話申込みも可能となっております。定員になり次第、締め切らせていただきます。  
※この他にも、年齢に合わせたイベントを行っております。詳細は、野木町ホームページまたはおたよりをご覧ください。  
※料金・申込方法などの記載が無いものは、無料および申込不要です。

## あかつか児童センター

問☎(54)1440

※水分補給のできる飲み物をご持参ください。  
※館内はマスクの着用をお願いします。

### ❖よちよちぐみ 各回10時30分～11時30分

- 📅 6月15日(水)制作と体操
- 22日(水)制作と体操
- 29日(水)ベビーリトミック

👤乳児(0歳)と保護者 ※人数制限あり要申込み

### ❖ちゅーりっぷぐみ 各回10時30分～11時30分

- 📅 6月10日(金)親子であそぼう!!
- 17日(金)リトミック
- 24日(金)七夕会

👤1歳以上の幼児と保護者 ※人数制限あり要申込み

### ❖ハッピーバースデー

- 📅 6月23日(木)10時30分～11時30分
- 👤6月生まれの乳幼児と保護者 ※要申込み

### ❖ママの時間～コラージュフォトフレーム～

- 📅 6月16日(木)10時30分～11時30分
- 👤乳幼児と保護者 ※人数制限あり要申込み
- 👉300円

※申込みのあるイベントは6月2日(木)から受付となります。

### ❖おひさまランド 各回10時30分～11時30分

- 📅 6月11日(土)リトミック
- 👤今年度0歳～2歳の園児と保護者
- 📅 6月25日(土)カエルさんとあそぼう
- 👤今年度3歳以上の園児と保護者 ※人数制限あり要申込み

### ❖遊んで1・2・3

- 📅 6月30日(木)10時30分～11時30分
- 👤乳幼児と保護者 ※人数制限あり要申込み

### ❖わくわくタイム 子どもの日(ゲームやあそび)

- 📅 6月
- 水 曜:14時～16時
- 土曜・日曜:10時～12時、14時～16時
- 👤小学生 ※人数制限あり

### ❖むかしあそび

- 📅 6月18日(土)10時30分～11時30分 👤小学生

### ❖夏のプロジェクト

- 📅 6月13日(月)～27日(月)10時～12時、14時～16時
- 👤全利用者

## 新橋児童館

問☎(57)9155

※水分補給に水筒をご持参ください。  
※館内では激しい運動はできないので、ご協力ください。  
※感染予防のため、マスクを着用してお越しください。

### ❖乳児ぴよぴよ組 各回10時30分～11時30分

- 📅 6月 6日(月)ベビーピクス
  - 20日(月)お話しましょ
  - 27日(月)七夕制作
- 👤乳児(0歳)と保護者 ※人数制限あり要申込み
- 【持ち物(6日)】動きやすい服装、飲み物、バスタオル

### ❖幼児うさぎ組 各回10時30分～11時30分

- 📅 6月14日(火)レッツ!ダンス
  - 21日(火)レッツ!リトミック
  - 28日(火)七夕制作
- 👤幼児(1歳～6歳)と保護者 ※人数制限あり要申込み

### ❖Enjoy English

- 📅 6月 7日(火)10時30分～11時30分
- 👤幼児と保護者 ※人数制限あり要申込み

### ❖English Club「園児のための英語」

- 📅 6月 7日(火)、21日(火)15時30分～16時30分
- 18日(土)10時30分～11時30分
- 👤(7日)年長児と保護者 (21日)年中児と保護者
- (18日)年少児と保護者 ※人数制限あり要申込み

### ❖おさがり会

- 📅 6月12日(日)午前中 ※人数と時間制限あり
- ※直接来館にてお申込みください。 ※品物は9日(木)まで受付します。

### ❖わらべうた

- 📅 6月13日(月)10時30分～11時30分
- 👤乳幼児と保護者 ※人数制限あり要申込み

### ❖ママ'sクラブ「ヨガ体験」

- 📅 6月16日(木)10時30分～11時30分
- 👤1歳以上の幼児・園児の保護者 ※人数制限あり要申込み

### ❖知育あそび

- 📅 6月17日(金)10時30分～11時30分
- 👤幼児と保護者 ※人数制限あり要申込み

### ❖おはなしランド「あめのひもたのしく♪」

- 📅 6月24日(金)10時30分～11時30分
- 👤乳幼児と保護者 ※人数制限あり要申込み

※申込みはすべて6月2日(木)からになります。

詳しくは児童館まで。

申込みのキャンセルは当日の10時までにご連絡をお願いします。

※料金が発生するイベントは直接来館にてお申込みください。

# 相談コーナー

名称	日時	場所等	内容・対象	相談員	問い合わせ先
総合相談	月～金曜日 8時30分～17時15分	ひまわり館	健康・福祉および 子育てなど	社会福祉士 保健師	ひまわり館 ☎0280(33)6878
心配ごと相談	6月1日(水) 10時～12時	ホープ館	日頃の悩みなど 日常生活について	民生児童委員 保護司 人権擁護委員	町社会福祉協議会 ☎(57)3100
野木町地域包括 支援センター	月～金曜日 8時30分～17時15分 (緊急時は上記以外でも)	【本センター】 ひまわり館 【サブセンター】 ホープ館内	高齢者についての 介護相談・総合的 な相談	保健師 社会福祉士 介護支援専門員	本センター ☎(57)2400 サブセンター ☎0280(23)2200
こころの相談	6月27日(月)(要予約) ①10時～10時50分 ②11時～11時50分	町保健センター	メンタルヘルス相談	心理士	健康福祉課 ☎(57)4171
よりそい ホットライン	24時間いつでも	電話相談 ☎0120(279)338	生活の困窮、心の悩み、 暴力被害、仕事、自殺 念慮などの幅広い悩み	相談員	一般社団法人社会的包 摂サポートセンター
いのちの電話	365日24時間 (毎月10日はフリーダ イヤル実施日)	【電話相談】 ○365日24時間 ☎028(643)7830 ○毎月10日(フリーダ イヤル実施日) ☎0120(783)556	自殺予防相談	相談員	栃木いのちの 電話事務局 ☎028(622)7970
子育てサロン	6月20日(月) 10時～12時	新橋児童館	子育てについて	児童館職員・子育てサロ ンボランティアえくほ	新橋児童館 ☎(57)9155
	6月27日(月) 10時～12時	あかつか児童センター	子育てについて	センター職員・子育てサロ ンボランティアえくほ	あかつか児童センター ☎(54)1440
健康相談	毎週水曜日(要予約) 午前中	町保健センター	健診結果や健康に ついて	保健師 栄養士	健康福祉課 ☎(57)4171
幼児ことばの 教室	月～金曜日(祝日を除く) 9時～12時、13時～17時	幼児ことばの教室 (ひまわり館) (窓口:こども教育課)	ことばの発育で 気になる事など	言語聴覚士	幼児ことばの教室 ☎(57)4209
教育相談	月～金曜日(祝日を除く) 9時～12時、13時～17時	町こども教育課	児童生徒・保護者の方の 悩み、教育に関する相談	相談員	こども教育課 ☎(57)4209
あすなる教育 相談	月～金曜日(祝日を除く) 9時～12時、13時～15時	あすなる教室相談室 (町武道館裏)	不登校に関する相 談	相談員	あすなる教育相談室 ☎(57)4189
野木町障がい 者虐待防止セ ンター	(来所)月～金曜日 (祝日を除く) 8時30分～17時15分 (電話)随時	○来所 町保健センター ○電話相談 (平日)(57)4196 (休日・夜間) 090(3246)2260	障がい者の虐待に ついての相談・通報	町職員	健康福祉課 ☎(57)4196
障がい者相談	月～金曜日 8時30分～17時15分	ひまわり館	障がいのある方、発達 に障がいのあるお子さ んとその家族など	相談支援専門員	ライフサポート センターゆめ ☎0280(33)6951
	月～金曜日 10時～17時	NPO法人みらい (丸林371-12)	障がいのある方、発達 に障がいのあるお子さ んとその家族など	相談支援専門員	みらい ☎(57)2673
パソコンサロン	6月9日(木) 13時30分～15時30分 6月18日(土) 9時30分～11時30分	町公民館	パソコン初心者 対象の相談室	パソコンサロン会員	町公民館 ☎(57)4177
交通事故巡回相談	毎月第2・第4火曜日 10時～11時20分 13時～14時20分	小山市役所 市民相談室 (市役所地下)	交通事故での損害賠 償や示談交渉など	交通事故相談員	県民プラザ ☎028(623)2188
不動産無料相談	毎月23日(土日祝)に重なる 場合はその前日) 13時30分～16時30分 (要予約)	(公社)栃木県宅地建物 取引業協会県南支部 (栃木市大宮町 2617-15)	土地・建物など不動 産取引に関する相談	(公社)宅地建物取引業 協会の相談員	(公社)栃木県宅地建物 取引業協会県南支部 ☎0282(27)9088



※新型コロナウイルス感染拡大防止のため、掲載している事業は、中止または日程が変更となる場合がありますので、開催予定について各問合せ先へ事前にご確認くださいませうお願いいたします。

名 称	日 時	場 所 等	内 容 ・ 対 象	相 談 員	問 い 合 せ 先
人権・行政 合同相談	6月8日(水) 9時～12時 【受付は 11:30 まで】	ひまわり館	・人権に関する相談 ・行政の仕事に関する 意見、要望、相談	人権擁護委員 行政相談委員	生活環境課 ☎(57)4132
みんなの 人権110番	平日 8時30分～17時15分	電話相談 ☎0570(003)110	人権問題について の相談 (差別や虐待、パ ハラ、嫌がらせ、 いじめなど)	相談員	宇都宮地方法務局 ☎0570(003)110
女性の人権 ホットライン	平日 8時30分～17時15分	電話相談 ☎0570(070)810 (全国共通)	夫・パートナーか らの暴力やストー ーカー行為、女性に 対する差別など、 女性をめぐる様々 な相談	相談員	宇都宮地方法務局 ☎0570(003)110
子どもの人権 110番	平日 8時30分～17時15分	電話相談 ☎0120(007)110 (全国共通)	いじめや体罰、虐待 など、子どもの人権 問題に関する相談	相談員	宇都宮地方法務局 ☎0570(003)110
DV相談	月～金曜日(祝日を除く) 8時30分～17時15分	町生活環境課	配偶者・パートナ ーからの身体的、精 神的、性的などの 暴力に対する相談	町職員	生活環境課 ☎(57)4154
児童虐待相談	月～金曜日(祝日を除く) 8時30分～17時15分	町別館 こども教育課 ☎0280(57)4138	児童虐待について の相談・通告	町職員 相談員	こども教育課 ☎(57)4138
	24時間いつでも	(休日・夜間) 児童相談所全国共通 ダイヤル ☎189 (いちばやく)			
行政書士専門 相談	6月22日(水) 10時～12時(要予約) 【随時受付(先着4名)】	ホープ館	相続や遺言、農地転 用、開発行為など	行政書士	町社会福祉協議会 ☎(57)3100
法 律 ( 弁 護 士 ) 相 談	6月16日(木)要予約 10時～12時 【7月の開催日】 7月21日(木)10時～12時 (6月17日(金)～予約受付)	ホープ館	財産・扶養・土地・金銭 貸借・賠償・離婚など の問題に関する相談 ・原則年度内に2回まで	弁護士	町社会福祉協議会 ☎(57)3100
法テラス栃木	月～金曜日 9時～12時 13時～15時	法テラス栃木 (サポートダイヤル) ☎0570-078374	法的な困りごと	相談員	法テラス栃木 ☎0503383-5395
栃木県司法書 士会総合相談 センター	【小山会場】 毎月第3土曜日(要予約) 10時～15時	【小山会場】 小山商工会議所 1階談話室	不動産関係、会社 関連、裁判所手続 関連、成年後見関 連の相談、供託、 消費者金融会社等 の借金整理	司法書士	司法書士会 ☎028(614)1122
行政書士電話 相談センター	月～金曜日(祝日を除く) 9時～17時	電話相談 ☎028(638)0919	成年後見・相続・遺 言・契約書・許認可	行政書士	行政書士会 ☎028(638)0919
消費生活相談	月～金曜日 9時～12時、13時～16時	町産業振興課内 消費生活センター	契約や取引に関す る消費者トラブル	相談員	町消費生活センター ☎0280(23)1333
働く人の メンタルヘル ス相談	6月10日(金) 13時30分～16時20分	小山労政事務所 県庁小山庁舎3階	職場でストレスや メンタルヘルス不 調を抱えている 方、そのご家族や 上司・同僚の方か らの相談	産業カウンセラー	小山労政事務所 ☎0285(22)4032
借金で悩んで いませんか	平日 8時30分～12時 13時～17時	電話または面談 ☎028(633)6294	専門の相談員が丁寧 にお話を伺います	相談員	財務省関東財務局 宇都宮財務事務所 ☎028(633)6294

# 関東どまんなかサミット情報

## ◇板倉町(群馬県) 群馬の水郷

自然が生かされた総面積10万平方メートルの広大なフィッシングパークです。3万平方メートルの規模を持つ釣り場には、ヘラブナも放流され、太公望の人気を集めています。

所板倉町大字岩田2941-3 【開園】年中無休 終日 【入園料】無料

【遊漁料】1日 500円/年間6,000円※釣り竿の貸し出しは行っていません。

問板倉町産業振興課農業振興係 ☎0276(82)6137



## ◇小山市(栃木県) 松田華音&牛田智大 ピアノデュオリサイタル

実力派若手ピアニストの2人が初共演!

曲目:ラフマニノフ作曲 2台ピアノのための組曲第1番「幻想的絵画」他

日7月16日(土)開場14時 開演15時

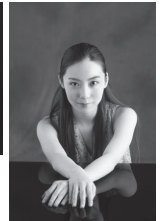
所小山市立文化センター大ホール(小山市中央町1-1-1)

料全席指定 一般…3,500円 高校生以下…1,000円

問小山市立文化センター ☎0285(22)9552



(c) Ariga Terasawa



(c) Ayako Yamamoto

小山市立文化センターホームページ

## ◇加須市(埼玉県) 浮野の里のハナショウブ

6月中旬ごろから、浮野の里のハナショウブが見頃を迎えます。全国水の郷百選、緑のトラスト保全地の豊かな自然の中で、情緒あふれる光景をご堪能ください。

所浮野の里(加須市多門寺・北篠崎地内) 問環境政策課 ☎0480(62)1111



## ◇古河市(茨城県) ネーブルパークのキスゲ

サンワ設計ネーブルパークのキスゲ園では、6月下旬~7月中旬にかけてキスゲが見頃を迎えます。2,500平方メートルの広さに約4,000株が植栽されており、色鮮やかな花を咲かせます。ぜひ、ご来園ください。

所古河市駒羽根620

問サンワ設計ネーブルパーク ☎0280(92)8752



## ◇栃木市(栃木県) とちぎあじさいまつり

太平山神社へ続く石段の両側に、2,500株ものあじさいが色鮮やかに咲き誇ります。雨露に濡れたあじさいは一層彩りを増し、私達の心を和ませてくれます。

あじさいまつりの期間中は、あじさい坂駐車場・あじさい坂周辺駐車場は有料となります。あじさい坂周辺は渋滞が予想されますので、大曲駐車場(無料)をご利用いただき、交通渋滞緩和のご協力をお願いいたします。

日6月中旬から7月上旬(予定) 所太平山県立自然公園(あじさい坂)(栃木市平井町)

問栃木市観光振興課 ☎0282(21)2374



野木町煉瓦窯を未来に残すために、寄附金・募金を受け付けています。

【ご協力いただいた寄附金・募金(4月末現在)】

寄附金 12,836,504円  
(内ふるさと納税 7,005,000円)  
募金 1,361,404円  
今までの累計 14,197,908円

野木町煉瓦窯・ホフマン館の状況(4月末現在)

野木町煉瓦窯累計見学者数 82,531人  
野木ホフマン館累計来館者数 254,962人

問野木ホフマン館 ☎0280(33)6667

町内の交通事故			町内の犯罪発生件数			町内の救急出動		
4月累計	件数	0	4月累計	空き巣	2	4月累計	出場件数	85
	死者	0		自動車盗	1		搬送人員	79
	傷者	0		車上ねらい	0	4年度累計(前年度比)	出場件数(増減)	85(-5)
4年累計(前年比)	件数(増減)	13(-3)	自転車盗	1	搬送人員(増減)		79(-8)	
	死者(増減)	0(±0)	空き巣(増減)	5(+5)	4年累計(前年比)		出場件数(増減)	85(-5)
	傷者(増減)	18(-2)	自動車盗(増減)	4(+4)		搬送人員(増減)	79(-8)	
		車上ねらい(増減)	7(+5)					
			自転車盗(増減)	3(-1)				

不審者情報、事故発生場所ホームページ

→ [http://www.machi-info.jp/machikado/police\\_pref\\_tochigi/app/app\\_accident.html](http://www.machi-info.jp/machikado/police_pref_tochigi/app/app_accident.html)



# プラ容器に異物を入れないで！！

野木町ではプラ容器の分別収集を行い、収集されたプラ容器は南赤塚にある南部清掃センターへ運搬され、選別・圧縮梱包し、再商品化事業者へ引き渡して再利用しております。

先日、加熱式タバコの器具がプラ容器に混入し、再商品化工場で破碎処理後、加熱し写真のように焦げました。幸い負傷や火災には至らなかったものの、処理工程が停止してしまったとのこと。

加熱式タバコの器具をごみとして出すときは、不燃ごみとして透明または白色半透明の袋に入れ、加熱式タバコと表示してください。



プラ容器に混入していた  
加熱式タバコ

## プラ容器の正しい排出方法

ここで改めてプラ容器の正しい排出方法のお願いです。  
正しい分別を改めて身につけて、資源の有効利用にご協力ください。

### 💡 プラ容器(プラスチック容器包装)の定義

- ・プラ容器とは、商品の中身を取り出したり食べたりして不要となったプラスチック製の容器や、包装のことです。
- ・目印として、プラ容器に該当するほとんどの物に、プラマークがついています。



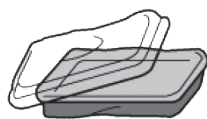
### 💡 プラ容器の排出方法

- ・プラ容器は、プラスチック製品の原料や燃料として再利用するため、汚れが付着している物は、水でゆすぐなどしてから透明または白色半透明の袋に入れて、集積所に出してください。
- ・汚れている(汚れが落としにくい)プラ容器は、「可燃ごみ」で出してください。

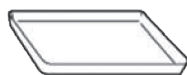
### 📝 プラ容器の例



ペットボトルの  
ラベル・キャップ



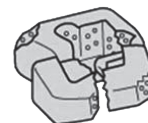
お惣菜等の容器



肉や魚等のトレイ



洗剤等のボトル



発泡スチロール  
緩衝材

出典:経済産業省ウェブサイト <https://www.meti.go.jp/policy/recycle/main/data/illust/index.html>  
(経済産業省ウェブサイト <https://www.meti.go.jp/policy/recycle/main/data/illust/index.html>を加工して作成)



野木町長  
真瀬宏子

# ひろ コラム

No.124

## 今、出来ることを

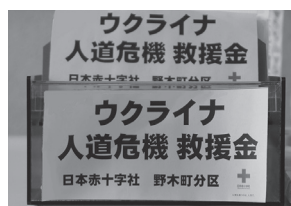
梅雨とはいえ、日差しはすでに夏の輝きを感じるこの頃です。季節の移り変わりが近年さらに早く感じるのは、自分の身体がついていけないからでしょうか。この3年もの間、新型コロナウイルス感染症対応の日々が続いていることも、時間軸を速めているのかもしれませんが、皆様にもご苦労をおかけしております。ご協力の数々には感謝しかございません。

さて、ひまわりの里、野木町のメインイベント「ひまわりフェスティバル」も2年間縮小開催をしておりましたが、今年度は感染対策をした上で盛大に実施する事が決定いたしました。開催日は7月30、31日の2日間を予定しております。30万本のひまわりの花が、コロナに負けない元気を会場いっぱいに広げてくれると思います。ぜひ皆さんで盛り上げていきましょう。

ここ10年の間、東日本大震災、集中豪雨や新型コロナウイルス感染症等、私たちは今までに経

験したことがない災害や病に悩まされてきました。最近ではそれに加えて戦争に苦しみ、命を失うという悲しく辛いニュースに心を痛めるばかりです。しかし自分に出来ることは限られます。被災されている方々にはほんの少しの援助しかできませんが、自分に出来ることを、ささやかでも、思いを込めてやっていく事が大切だと思います。

「ひまわり」はウクライナの国花です。今年のひまわりフェスティバルが野木町から平和へのメッセージとなれば幸いです。ウクライナに早く平和が訪れますように、ひまわりが祈りの力となりますように！そんなひまわりフェスティバルになることを願っています。



ウクライナへの人道危機救援金の募金箱は下記の場所に設置しております。ご協力をお願いいたします。

役場本館、保健センター、町公民館、ひまわり館  
町立図書館、きらり館、野木ホフマン館、ホープ館  
野木町商工会



## 図書館コーナー

Vol.15

問町立図書館 ㉠(57)2811

図書館で毎月行われる企画展示の内容の一部と、図書館にある様々な資料コーナーのご紹介をいたします。

### 6月の企画展示

6月におすすめの本をご用意いたしましたので、ぜひご覧ください！

#### ◆◆ 一般図書 ◆◆

テーマ「食育」

毎年6月は「食育月間」です。生きるためには欠かせない、私達にとって大切な「食」について改めて見直してみませんか？

～例えばこんな一冊～

【食育のすすめ 増補版】

《服部幸應/著 マガジンハウス》

#### ★★ 児童図書 ★★

テーマ「雨の日を楽しむ絵本」

雨の日が楽しくなるような絵本を集めました。雨の日はぜひ図書館にお越しください。

～例えばこんな一冊～

【あめといっしょに】

《田仲由香/著 アリス館》

### 図書館のコーナー紹介

#### 郷土資料コーナー

図書館玄関を入って、すぐ左側へ進むと、向かって正面に郷土資料コーナーがあります。

こちらには、野木町や栃木県および県内市町、さらには県外近隣市町に関する図書や観光案内、ガイドブックをはじめとして、郷土に関わりのある作者の著書などを配架しています。ぜひご利用ください。



## 松原区自主防災協議会(平成27年4月結成)

松原区自主防災協議会は、「松原区民の共助の精神に基づいて自主的な防災活動を行うことで、災害による被害の防止と軽減を図る」ことを目的に設置されました。平時の組織として、幹事会と支部(自治会単位)が、発災時には、松原区避難所運営本部と運営支部が設置され、避難所で活動します。

幹事会は三役と事務局長、幹事(支部長、防災士、消防経験者、民生委員代表、女性代表、有識者等)の19名で構成されています。

事業の中心は防災訓練で、情報伝達や避難誘導を行ってきました。特に力を入れているのは、要援護者の避難誘導を支援するための「防災福祉マップづくり」です。町健康福祉課や民生委員の協力を得て、災害時要援護者リストを作成し、マップ化しました。令和4年度以降、支部ごとに地域の安全点検を踏まえた「防災マップづくり」に取り組みます。

また、町・県の補助金を活用して、区内3カ所に防災倉庫を設置し、防災資機材を整備しました。

平成27年9月の「関東・東北豪雨」と令和元年10月の「令和元年東日本台風」では、指定避難所で町職員に協力して避難所運営の手伝いをしました。貴重な体験となりました。

コロナで活動自粛中には、洪水大雨の際の『災害発生時の避難行動計画タイムライン』を作成しました。現在、防災計画の改訂作業に入りました。

これからも、区民のみなさんの協力を頂きながら、“安全安心な地域づくり”を目指してまいります。



## 広報連絡委員レポート№.433



### ひとり とき 孤独の時間を楽しむ

広報連絡委員 小村 敏雄

新型コロナウイルス「まん延防止等重点措置」解除中(令和4年4月現在)とはいえ感染者数の増加は止まらない。

高齢・糖尿病・高血圧の持病者には、趣味のボランティアガイドの実践、カラオケ、ゴルフ、ウォーキング、飲食歓談会等の今まで楽しんできた事が出来ず、本当に辛い日々の連続です。

ある日、「歩くとなぜいいか?」という文庫本に出会い、文中の「早朝散歩の楽しさ」に感銘を受けました。早速、いつもと違う時間帯にウォーキングしてみただけで新鮮な体験が出来て、「早起きは三文の徳」以上でした。

スタートの時刻は深夜です。月灯り(懐中電灯は懐の中へ)の明るさで、自分の足音が不思議に、軽快に響くためか足早になります。周りの景観は四季折々の変化に楽しみがあり、渡良瀬遊水地の堤を歩くのは格別です。自然の雄大さ、刻一刻と変わる美しさがとても楽しいです。満天の星

空から徐々に夜明けの気配が感じられて、朝焼けの真っ赤な色付きのキレイさ、朝霧の発生と移動、流れに目が奪われて、少しの間を置き日の出の瞬間を待ちます。この崇高な時刻に出会い、そして陽の光を全身で浴びる喜びを感じます。野鳥類が飛び立ち、特にコウノトリにも会える素晴らしい体験です。

「一日の計は早朝にあり」ということで歩きながら考えると、自分のこれまでの人生の懐かしい思い出が蘇ります。入社から定年まで辿って、勤務地・店舗・新店舗立ち上げの苦勞、同僚、上司、今でも付き合う仲間の顔が浮かび、メールや電話で連絡をとろうという行動に発展しました。

皆さん!!楽しいよ!!早朝ウォーキングを実践してみませんか?



# 川西地区水防拠点整備事業の進捗状況



▲川西地区水防拠点整備事業の盛土工等の施工状況 3月末日友沼橋北側上空からの撮影

現在、川西地区で行われている水防拠点整備事業は、洪水被害を最小限とし、災害時の緊急復旧活動を行う上で必要な土などの整備を行うとともに、災害時の活動拠点となるなど有効な施設です。

また、公園、防災訓練や防災教育の場としての活用など、平常時の利活用を推進することで、地域の賑わいづくり及び防災に対する意識向上を図ることに繋がります。

現在、車両通行止めの通行規制等のご不便をお掛けしておりますが、皆様のご協力を引き続きよろしくお願いいたします。

## 問事業に関すること

国土交通省 利根川上流河川事務所 ☎ 0480(52)3952

## 問工に関すること

国土交通省 利根川上流河川事務所 古河出張所 ☎ 0280(22)0487

## トピックス ~町の話~

### 野木町鳥獣被害対策実施隊の委嘱状交付式が行われました

4月11日(月)に野木町役場において、最前線で町内の鳥獣被害対策にあたる鳥獣被害対策実施隊16名に野木町長から委嘱状の交付が行われました。当日は、代表して高松昇氏、針谷榮氏の2名が出席し、町長から委嘱状が手渡されました。

今後1年間、イノシシなどの有害鳥獣の捕獲にあたるとともに、被害防止対策や箱罠などの設置や見まわりを行い、町の鳥獣被害防止の推進にご尽力いただきます。



問産業振興課 ☎(57)4151

# トピックス ~町の話~

## ご寄贈いただきました JA おやま様

JAおやま様から今年も小学校へ図書カード60,500円分と、小学校新入児へ給食時に使用するランチヨンマットをご寄贈いただきました。図書カードは「読書のまち野木」としてさらなる学校図書の充実に向けて、各校へ配布いたしました。

また、ランチヨンマットは「栃木県産農畜産物をたくさん食べて健やかに成長してほしい」という願いからご寄贈いただきましたので、これからも学校給食を通じて地産地消や食育推進を図ってまいります。ありがとうございました。



問 小こども教育課 ☎(57)4183

## 交通死亡事故ゼロ1,000日を達成しました

4月12日に、ボランティア支援センター(きらり館)駐車場で、令和元年6月5日から令和4年2月28日までの1,000日間、交通死亡事故ゼロを達成したとして、栃木県警察本部の佐藤雅人交通部長より真瀬町長に感謝状が贈呈されました。

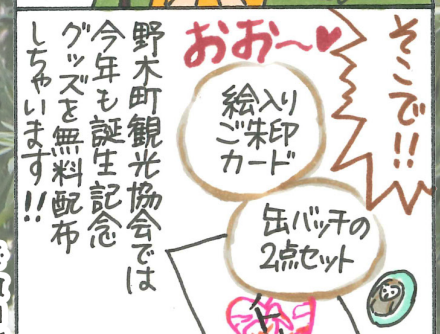
また、感謝状贈呈後、警察や交通安全協会など交通安全に関する団体の方々約70名が参加し、春の交通安全町民総ぐるみ運動の事業として街頭啓発活動も行われました。



問 総務課 ☎(57)4112

# のぎ子通信

赤羽 みちえ



※コロナウイルスの感染状況によっては変更になる場合があります



野木町観光大使 赤羽みちえ先生連載第97号

# いちご一会とちぎ国体

The 77th National Sports Festival 夢を感動へ。感動を未来へ。2022

## 国体の炬火(きょか)って何？

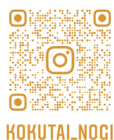
国体では「炬火」というものを作ります。「炬火」とは、オリンピックでいうところの「聖火」にあたります。

栃木県内の各市町が各々の方法で火を作り出し、国体の総合開会式で25市町の炬火を一つに集め、栃木県の炬火が完成します。完成した炬火は、国体開催期間中、出場される選手を温かく見守ります。

現在野木町の炬火を作り上げるイベントを計画中です。今後、広報紙やホームページなどでお知らせいたしますので、皆さまの参加をお待ちしております！



公式SNS&  
野木町実行委員会  
HP稼働中！



▲ Instagram



▲ Facebook



▲ 野木町実行委員会HP

野木町では、正式競技のハンドボール、デモンストレーションスポーツのバウンドテニスが開催されます。



問いちご一会とちぎ国体野木町実行委員会事務局(町生涯学習課内) ☎(57)4258

## 野木思い出写真館

### 戦時下の就学前の子供たち



この写真は昭和15～16年頃に野木尋常高等小学校第一分教場(現野木小)の校門で撮られたものです。

当時の学校は農繁期になると就学前の子供達の預かり託児所的役割も担っていました。後列の女性はみな教師で中央に校長先生らしき人物が座っています。

### 野木の思い出写真大募集

問 野木歴史文化伝承会 ☎0280(57)0690 担当:松本



佐藤 さとう  
穂香ちゃん(1歳2ヶ月)

特技はサッカーといたち。赤ちゃんとネコが大好き。食いしん坊で愛嬌たっぷり。これからも元気いっぱいひのびっぴりね。

広報のきにお子さんの写真を載せてみませんか

対象：町内在住で未就学児のお子さん  
窓口または町ホームページの応募フォームより応募ください。



問 総務課 ☎(57)4134 ✉soumu@town.nogi.lg.jp

町の人口 令和4年5月1日現在 ※直近の国勢調査結果を基に、住民基本台帳の増減数により算出しています

◇人口 男 12,232人 女 12,415人 計 24,647人 ◇世帯数 9,990