

広報  
vol.608

# のき

2022  
5



水と緑と人の和でうるおいのあるまち ..... 野木町

財政特集 (令和4年度当初予算) ..... 2~5

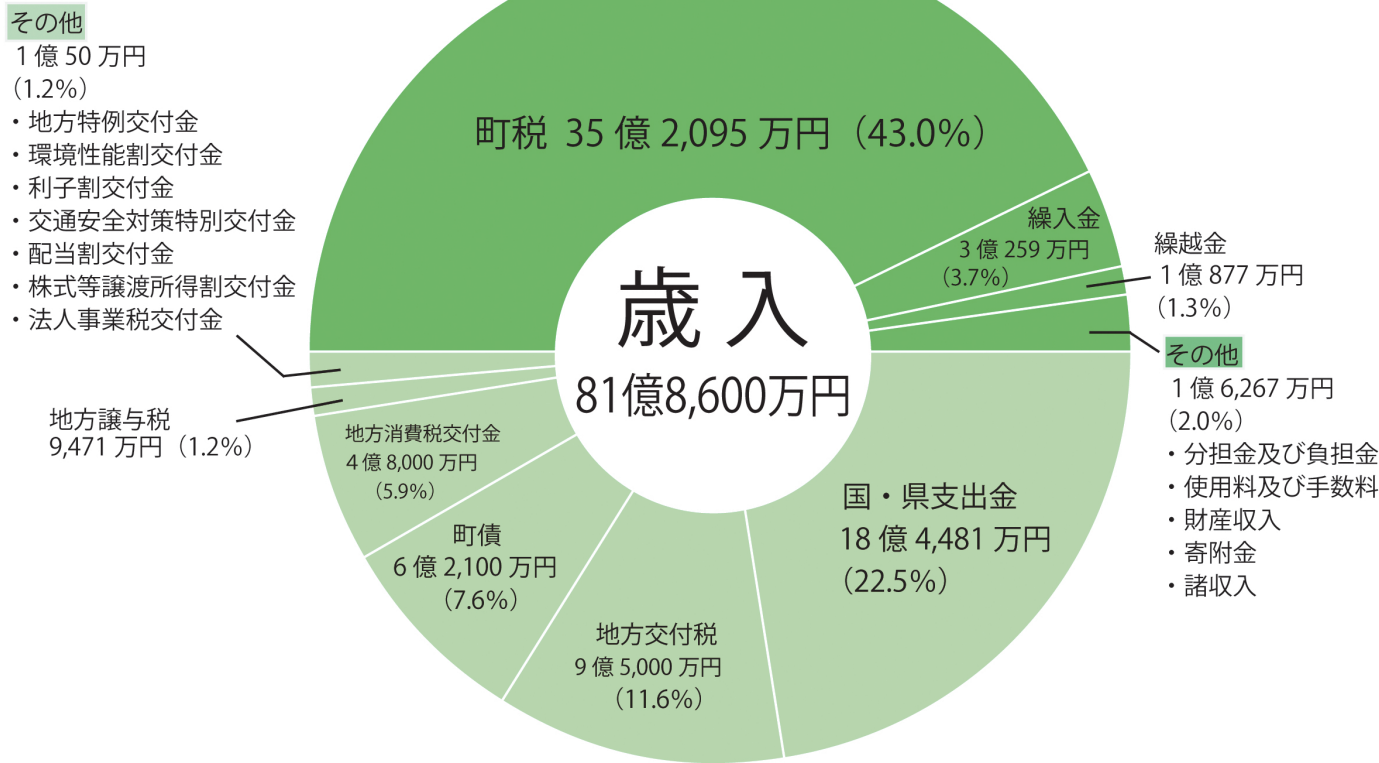
4/8 野木第二中学校 入学式



# 令和4年度 野木町 予算

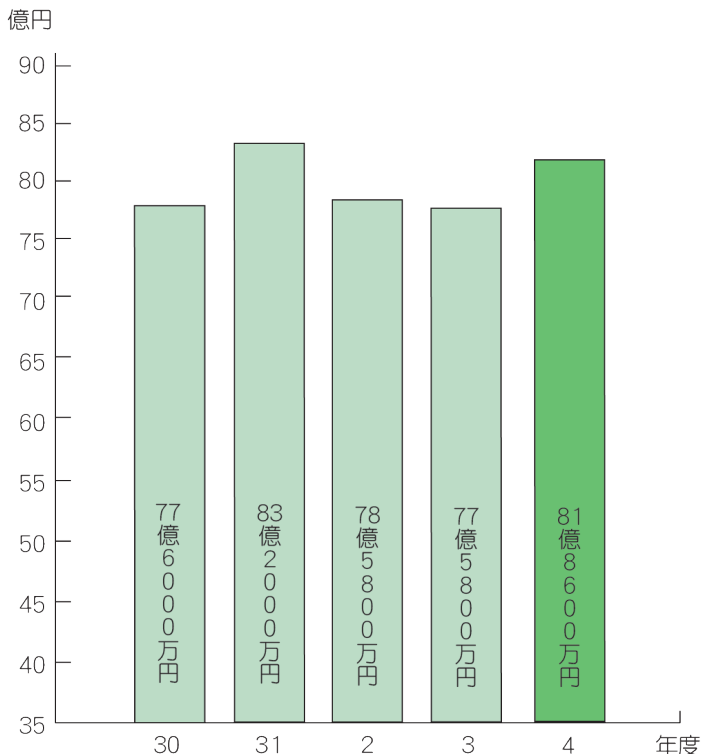
## 一般会計当初予算 81億8,600万円

### 自主財源 (50.0%)



### 依存財源 (50.0%)

### 当初予算額の推移



### 基金現在高

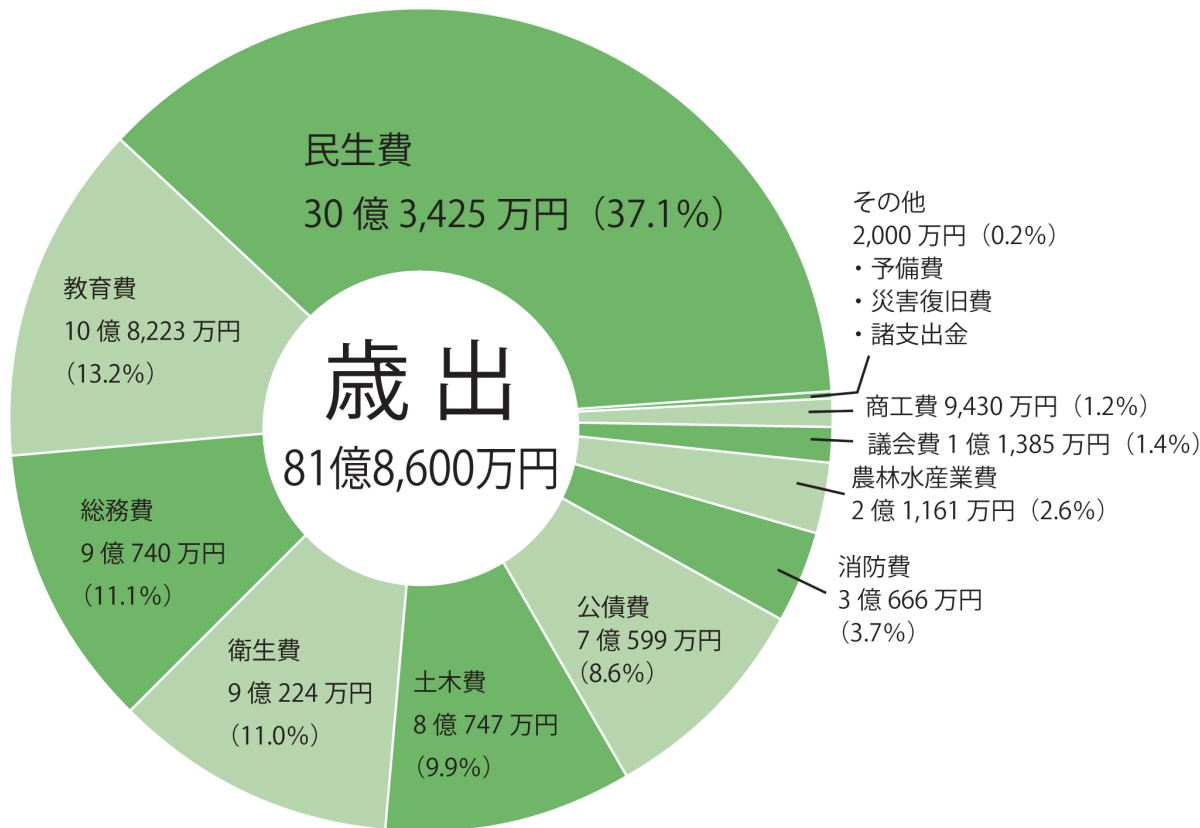
令和4年3月31日現在

基金名	金額	増減率 (%)
財政調整基金	7億8,906万円	25.5
減債基金	1億1,321万円	0.0
公共施設整備基金	2億1,661万円	0.0
義務教育施設整備基金	9,701万円	1.0
地域福祉基金	5,643万円	0.0
災害基金	990万円	1.0
まちづくり基金	1億364万円	0.0
重要文化財野木町煉瓦窯保存基金	853万円	11.5
森林環境譲与税基金	371万円	127.6
土地開発基金	8,743万円	0.0
一般旅券印紙等購買基金	200万円	0.0
国民健康保険財政調整基金	2億4,824万円	14.8
介護保険給付費準備基金	2億750万円	64.4

野木町のまちづくりの基本となる令和4年度当初予算が、3月に開催された町議会定例会で成立しました。一般会計と4つの特別会計の総額は134億7,651万円となります。このうち一般会計は81億8,600万円で、前年度と比較すると4億2,800万円(5.5%)の増となっています。主な理由は、民生費が1億6,728万円、衛生費が1億2,997万円、教育費が1億839万円の増額のほか、総務費が8,010万円の減額などです。

町の財政事情は、引き続き厳しい状況ではありますが、「やさしさと安らぎに満ちた明るいまち」を目指し、野木町財政計画に基づく財政運営の健全化を推進する一方、安全・安心のまちづくり、少子高齢化対策、町の活性化策などに、重点的・効率的な予算配分を行いました。

問政策課 ㊦(57)4116



## 公債現在高

令和4年3月31日現在

事業債名	金額	増減率 (%)
一般会計事業債	68億4,914万円	△4.2
町営墓地事業債	3,041万円	△17.8
水道事業債	7億2,342万円	△4.8
下水道事業債	39億6,448万円	△1.5
合計	115億6,745万円	△3.4

## 財産現在高

令和4年3月31日現在

区分	土地 (㎡)	建物 (㎡)
行政財産	本庁舎	5,213.26
	警察(消防)施設	1,022.68
	その他の施設	458.54
公共用財産	学校	47,465.12
	公営住宅	498.36
	公園	447.99
	児童館	1,037.34
	その他の施設	20,728.87
普通財産	1,134.24	117,391.81
合計	78,006.40	897,922.93

## 用語解説

### ①町税

町民税、固定資産税など、みなさんが町に納めたお金

### ②地方譲与税

自動車重量税など、国が国税として徴収し、町へ譲与されるお金

### ③地方消費税交付金

消費税の一部で国から交付されるお金

### ④地方交付税

所得税など、国が徴収した税金の中から町の財政状況に応じて交付されるお金

### ⑤国・県支出金

特定の事業を実施するため、国、県から交付される補助金等のお金

### ⑥繰入金

町が持っている基金の取崩し等により繰入れられるお金

### ⑦町債

公共事業の実施等のため、長期的に借り入れるお金

## 令和4年度 会計別予算

会計名		本年度予算額	前年度予算額	比較増減額	増減率(%)
一般会計		81億8,600万円	77億5,800万円	4億2,800万円	5.5
特別会計	国民健康保険特別会計	27億4,335万円	26億6,505万円	7,830万円	2.9
	介護保険特別会計	21億4,416万円	21億693万円	3,723万円	1.8
	後期高齢者医療特別会計	3億6,193万円	3億3,201万円	2,992万円	9.0
	町営墓地事業特別会計	4,106万円	3,998万円	108万円	2.7
水道事業	収益的収入	4億768万円	4億427万円	341万円	0.8
	収益的支出	3億8,767万円	3億9,006万円	△239万円	△0.6
	資本的収入	6,442万円	3,418万円	3,024万円	88.5
	資本的支出	3億3,409万円	1億8,174万円	1億5,235万円	83.8
下水道事業	収益的収入	7億499万円	6億9,321万円	1,178万円	1.7
	収益的支出	5億8,641万円	6億1,971万円	△3,330万円	△5.4
	資本的収入	3億8,834万円	3億8,485万円	349万円	0.9
	資本的支出	6億6,981万円	6億1,713万円	5,268万円	8.5

※四捨五入により数値が合わない場合があります。

1人当たりが負担する町税	1人当たりに使われるお金
町民税 62,618円	民生費 120,249円
固定資産税 68,213円	教育費 42,889円
町たばこ税 2,564円	土木費 32,000円
軽自動車税 6,143円	総務費・衛生費・公債費他 129,277円

令和4年3月31日住基人口25,233人より計算

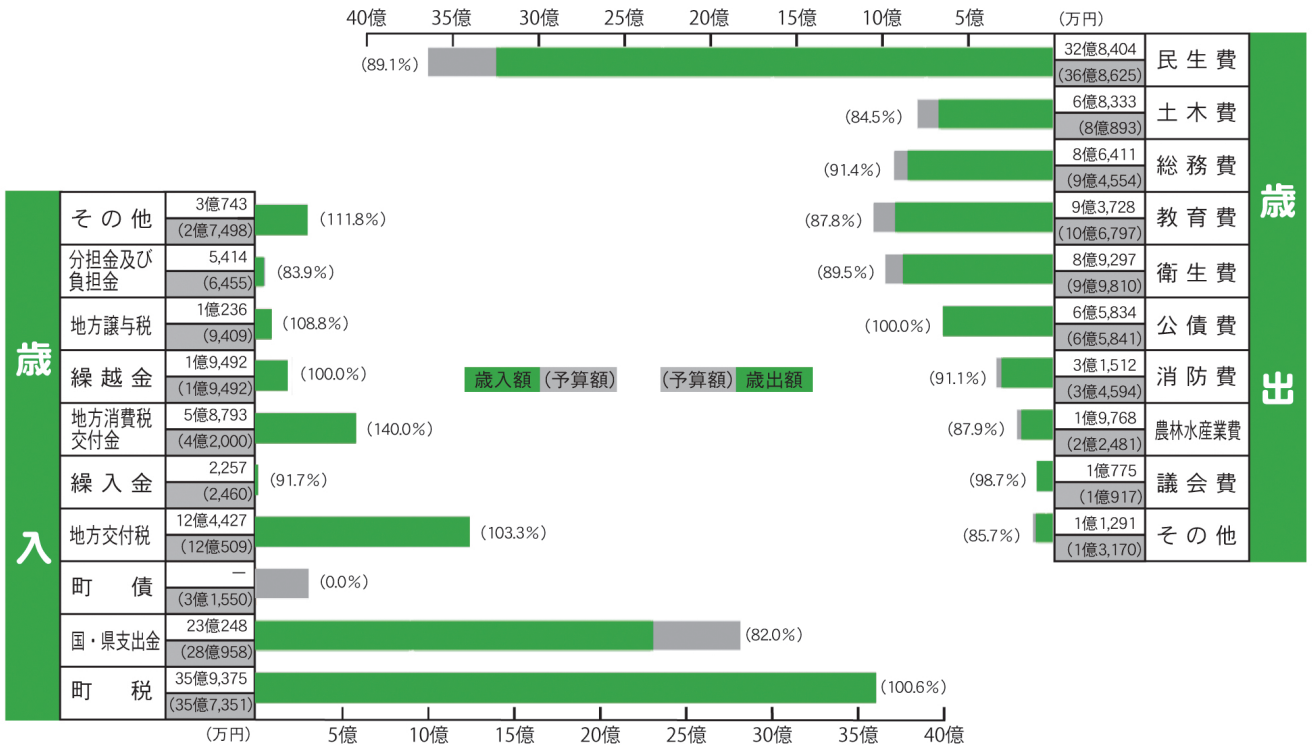
### 主な事業の予算(一般会計)

- 自立支援給付事業 6億4,843万円
- 児童保育事業 6億1,438万円
- 児童手当給付事業 3億8,400万円
- 小山広域保健衛生組合負担金 3億7,417万円
- 常備消防事務委託事業 2億1,590万円
- ごみ収集運搬事業 1億2,343万円
- 学童保育事業 9,752万円
- いちご一会とちぎ国体事業 9,700万円
- こども医療費助成事業 9,556万円
- 町道整備事業 8,019万円

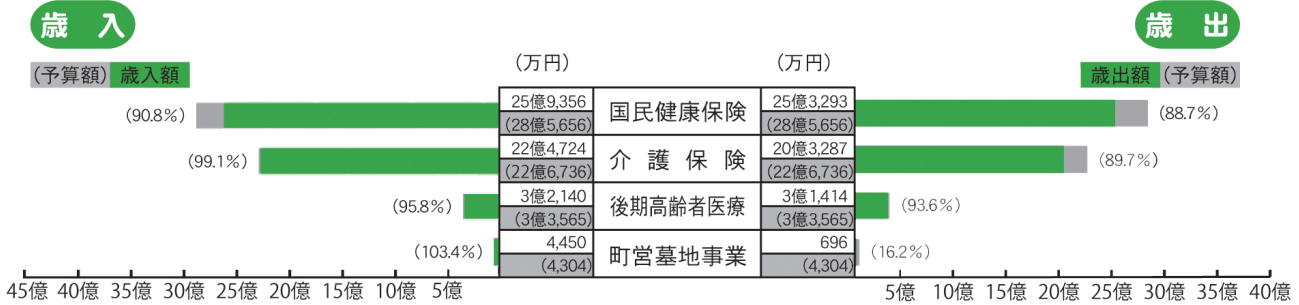


# 令和3年度 予算の執行状況

## 令和3年度の一般会計予算執行状況（繰越事業費含む）（3月31日現在）



## 令和3年度の特別会計予算執行状況（繰越事業費含む）（3月31日現在）



### 【水道事業】



### 【下水道事業】



# 令和3年度ふるさと応援寄附金(ふるさと納税)の寄附受入状況を公表します

問政策課 ㊟(57)4101

ふるさと野木町を応援いただき、誠にありがとうございました。

令和3年度中は3,105件・総額29,826,000円のご寄附をいただきました。  
(令和4年3月31日現在)

## 寄附金の受入状況

寄附金の活用を希望する事業	件数
(1) 子どもの健全育成、子育て支援事業	1,417件
(2) 安全安心なまちづくり事業	186件
(3) 町の活性化、観光振興のための関連事業	266件
(4) 高齢者の生きがい、健康づくり事業	164件
(5) 歴史・文化・スポーツ振興事業	44件
(6) 野木町煉瓦窯保存事業	111件
(7) まちづくり全般	917件
合計	3,105件

ご寄附をいただいた方からのメッセージを一部紹介します。

- ・トマトが大好きなのですが、野木町のトマトは本当に美味しいです。毎年、楽しみにしています。
- ・気持ちばかりの寄附ですが、返礼品のように魅力ある産業復興に役立ててください。
- ・歴史ある煉瓦窯をぜひ見に行きたいと思っています！
- ・学生時代栃木県に住んでいました。野木町にも訪れました。その際皆様に本当にお世話になり有難うございました。
- ・野木町のとうもろこしを、初めて頂きました。あまりにも美味しいので、またお願いいたします。締め切り…ぎりぎりセーフです。幸運でした。
- ・住む人の笑顔溢れる自治体となってください。
- ・新型コロナの影響で、外出もあまりできず、大変な日々でしたが、これからも美味しいもの、素敵なまちづくりに頑張ってください。
- ・ひまわり畑や煉瓦窯、神社に公園など、小さな町の中に魅力がたくさんあって楽しめるので、また行きたいです！
- ・高齢者の福祉に是非役立ててください。
- ・野木町さんを応援しています。お礼の品を楽しみにしています。
- ・リピーターです。去年の返礼品も美味しくいただきました。
- ・トマトだけでない野木町を期待して寄附させていただきました！期待しております。

※氏名の公表を希望された寄附者様については、紙面の都合上町公式ホームページにて公表しております。



# 災害(地震)時の安否確認方法を事前に決めておきましょう

災害が発生すると電話はとても繋がりにくくなります。また、大地震の際は、交通手段が途絶え、しばらく帰宅できない場合も考えられます。災害発生時の連絡手段を事前に考えてみましょう。



## 安否確認手段を決めておく

災害時に家族や自宅の状況が分からないと不安になり急いで帰りたいくなります。無事がすぐにわかるよう、電話を直接かける以外の安否確認手段をご紹介します。

## 電話を直接かける以外の安否確認手段の例

### ◆災害用伝言ダイヤル【171】

電話機から音声の伝言を録音・再生するサービス

### ◆災害用伝言版

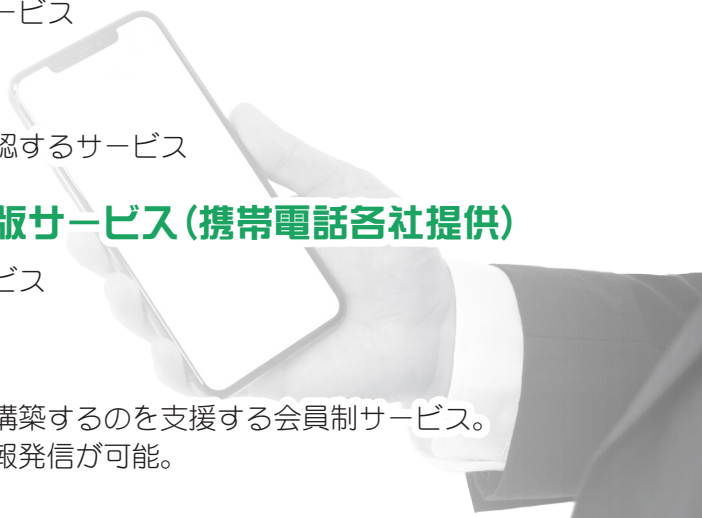
インターネット上で、安否情報を登録・確認するサービス

### ◆携帯電話を利用した災害用伝言版サービス(携帯電話各社提供)

携帯電話で安否情報を登録・確認するサービス

### ◆SNS

インターネット上で社会的ネットワークを構築するのを支援する会員制サービス。多数の利用者に対するリアルタイムでの情報発信が可能。



## 家族や周りの人たちと話し合う

災害発生時の連絡手段や交通手段が途絶え、しばらく帰宅できないときの対応について、家族で話し合っておきましょう。

また、自宅や近所にいる子どもや高齢者への支援策について、周りの人たちと話し合うなど、地域の連携を深めておくことも重要な取り組みの一つです。

## 防災行政無線テレホンサービス(自動音声応答装置)

# 0180 (99) 2121

上記の番号にお電話いただくと、防災行政無線の放送内容を音声メッセージで確認できます。



野木町長  
真瀬宏子

# ひろ コラム

No.123

## 大切なもの

新型コロナウイルス感染症対策では、皆様に長い間ご協力を頂いておりますことに心より感謝いたします。まだまだ油断できない状況ではございますが、「手洗い、マスク、3密を避ける」等の対策を守ったうえで、少しずつ以前のようない日常に戻ればと思っております。ウィズコロナの考えで感染予防に注意しながら、各行事やイベント等を可能な限り開催していきたいと考えております。

思えば約3年もの長い期間、そして現在もお、コロナ対策が最優先事項に位置付けられています。その結果、リモートやオンライン、書面会議等で、人の動きが省力化された部分や、デジタル化でスピードアップした部分がある一方で、直接対面し討議審議すべき重要な部分がより鮮明になったとも思います。

コロナ禍にある私たちにとって、かけがえない大切なものは何か？を何度も考えさせられる機会を与えられました。それは21世紀の先端科学や文化が目指すものとは何か？をも考え直す機会になったかもしれません。

「生命」そのものが一番大切であるということは、未来永劫変わらないと思います。今回のコロナで、改めて「命と健康」の大切さを学びました。この世に生まれてきた「たったひとつの命」はかけがえないということを改めて考えます。

これからはコロナの治療薬も開発されてくると思いますので、心の健康のためにも、アフターコロナを少し視野に入れて、楽しいひと時をお過ごしになることもいいですね。



## 図書館コーナー

Vol.14 問町立図書館 ☎(57)2811

図書館で毎月行われる企画展示の内容の一部と、図書館にある様々な資料コーナーのご紹介をいたします。

### 5月の企画展示

5月におすすめの本をご用意いたしましたので、ぜひご覧ください！

#### ◆◆ 一般図書 ◆◆

テーマ 「図書館を身近に」

4月30日は「図書館記念日」、そして5月は「図書館振興の月」です。この機会に図書館についての本を読んでみませんか。

～例えばこんな一冊～

【世界の美しい図書館】

《パイ・インターナショナル》

#### ★★ 児童図書 ★★

テーマ 「鳥の本」

5月10日から16日は、野鳥を保護し、自然に親しむ「愛鳥週間」です。そんな鳥にまつわる本を集めてみました。

～例えばこんな一冊～

【おくどりのゆめ】

《浜田廣介/著 金の星社》

### 図書館のコーナー紹介

#### 児童書架

図書館の玄関に入って、すぐ右側に児童書架があります。こちらには乳幼児向けの赤ちゃん絵本、様々な分野の絵本、児童書、紙芝居などを配架しています。

それ以外にも子供向けとして「読売KODOMO新聞」や雑誌もあります。子供用の机・椅子をご用意していますので、いつでもお気軽にご利用ください。





※新型コロナウイルス感染拡大防止のため、掲載している事業・イベント等は、中止または日程が変更となる場合がありますので、開催予定について各問合せ先へ事前にご確認くださいようお願いいたします。

2022

5

# 町からのお知らせ

(野木町役場)0280(57)4111代表 (野木町公式ホームページ)<https://www.town.nogi.lg.jp/>

※町の事業の申込受付は、特に指定のない限り土・日曜日、祝日、年末年始を除く8時30分～17時15分  
(「としょかん」「こどもひろば」「生涯学習」「スポーツ」「野木ホフマン館」「野木エニスホール」を除く)

今月の納期 【固定資産税】第1期 【軽自動車税】全期

## マイナンバーカード日曜交付のお知らせ

### 【持参する物(必須)】

- ・カード交付の案内ハガキ ・通知カード
- ・本人確認書類(運転免許証等)

### 【持参する物(お持ちの方)】

- ・住民基本台帳カード

📅 5月29日(日) 9時～12時、13時～16時  
問住民課 ☎(57)4126

## 令和4年4月からの後期高齢者医療制度の保険料率等について

保険料率は、高齢化の進展や医療技術の進歩等の影響による1人当たりの医療費の増加等に対応するため、2年に一度見直されることとなっています。令和4・5年度の保険料率等については、次のとおりとなります。

	令和2・3年度	令和4・5年度
均等割額	43,200円	43,200円(変更なし)
所得割率	8.54%	8.54%(変更なし)
賦課限度額	640,000円	660,000円

- ・均等割額とは、被保険者全員に等しく負担していただくものです。
- ・所得割率とは、被保険者の所得に応じて負担していただく所得割額を算出するために用いる割合のことです。
- ・賦課限度額とは、賦課される保険料(年額)の上限額のことです。

### ○軽減措置について

所得の低い方に対する均等割軽減、後期高齢者医療被保険者の資格を取得する前日まで被用者保険の被扶養者であった方に対する保険料軽減措置は、令和4年度も継続されます。

### 【お問合せ】

栃木県後期高齢者医療広域連合  
☎028(627)6805(代表)  
問住民課 ☎(57)4136

## Jアラートの全国一斉情報伝達訓練

📅 5月18日(水)11時頃

📍国…情報を発信

町…①訓練情報を受信

②防災無線および登録制メール「野木町防災たより」の自動起動

③正常に自動起動したか確認

### 【防災無線放送内容例】

①チャイム音

②「これは、Jアラートのテストです」×3

③「こちらは、野木町役場です」

④チャイム音

※Jアラートは、弾道ミサイル情報・緊急地震速報等、対処に時間的余裕のない事態に関する情報を人工衛星を用いて国から送信し、防災行政無線や登録制メール「野木町防災たより」を自動起動することにより、国から直接町民の皆様に対し緊急情報を瞬時に伝達するシステムです。

※訓練は、災害等が発生した場合または発生が懸念される場合、中止することがあります。

問総務課 ☎(57)4112

## マイナンバーカードの有効期限をご確認ください

マイナンバーカードを20歳未満で作成した方や、カードに電子証明書を搭載された方は、発行日から5回目の誕生日で有効期限を迎えます。

有効期限が近い方で引き続きご利用を希望される場合は、住民課窓口にて更新手続きをしてください。更新手続きは有効期限の3か月前から行うことができます。

更新対象の方には、J-LIS(地方公共団体情報システム機構)から更新手続きの通知書が送付されます。なお、カードの期限はカードの券面、電子証明書の期限は券面またはカード交付時にお渡しする電子証明書の写しでご確認ください。

問住民課 ☎(57)4126

### 野木町職員の異動【4月1日付】 ※○は昇格

#### 【部長級】

産業建設部長 ○知久 佳弘  
教育次長 ○青木 玲子

#### 【課長級】

税務課長 ○清水 義勝  
生活環境課長 小堀美津夫  
産業振興課長兼農業委員会事務局長 小沼 洋司  
都市整備課長 ○岩崎 統一  
上下水道課長 ○橋本 淳一  
会計管理者兼会計課長 ○遠藤 操  
こども教育課長 ○平井 覚

#### 【課長補佐級】

総務課長補佐兼人事給与係長 ○中山 香  
政策課長補佐兼政策推進係長 大日方貴雄  
政策課長補佐兼政策課付係長 ○篠原 祐子  
税務課長補佐兼町民税係長 ○新里百合子  
税務課長補佐兼資産税係長 ○渡邊 真弓  
住民課長補佐兼保健医療係長 仁平 知明  
健康福祉課長補佐兼  
新型コロナウイルス感染症対策係長 平澤 明美  
生活環境課長補佐兼人権・協働推進係長 ○横山 幸博  
上下水道課長補佐兼下水道係長 ○針谷 昌吾

#### 【係長級】

総務課秘書広報係長 小林 寛子  
総務課庶務文書係長 堀川 智史  
政策課財政係長 ○眞瀬 貴宏  
政策課デジタル推進係長 阿部 智彦  
住民課給付・年金係長 茂田 佳子  
健康福祉課健康増進係長 田宮 幸子  
健康福祉課総合サポートセンター係長 黒川 博  
産業振興課農業振興係長 ○松井 裕樹  
産業振興課土地改良係長 ○高山 聡史  
産業振興課商工観光係長 島田 悟司  
都市整備課都市開発係長 鈴木 一範  
議会事務局庶務議事係長 新井小波子  
生涯学習課生涯学習係長 ○竹内 和徳  
生涯学習課スポーツ振興係長 岡田 剛行

※紙面の都合上係長級以上のお知らせとし、前任も省略します。

#### 【退職者(3月31日付)】

上原善一、酒井浩章、潮和巳、橋本利男  
猪瀬千恵子、島田雅章、柿沼好江、須田広美  
以上8名

### 教職員の異動(敬称略) 【4月1日付】

〈町内異動と他市町からの転入〉 ※( )は前任校

#### 【校長】

野木小(野木小) 西村 百代  
新橋小(千塚小) 渡邊 紀子

#### 【教頭】

友沼小(友沼小) 池田 夕子  
野木小(野木小) 生田目秀之  
佐川野小(佐川野小) 小平 孝昌  
南赤塚小(新橋小) 中島 亮一  
野木中(大平南中) 飯島 正則

#### 【教諭】

野木小(新規採用) 中村 充孝  
野木小(新規採用) 小曾根繪乃  
新橋小(新規採用) 尾花 美紀  
新橋小(新規採用) 若色 祥希  
野木中(新規採用) 星野 遼  
野木中(新規採用) 高林 亮佑  
友沼小(稲葉小) 森和 良  
友沼小(岩舟小) 根本 国敏  
友沼小(大谷北小) 舘野 泰典  
野木小(佐川野小) 青田 寛巳  
野木小(南赤塚小) 公文 香澄  
野木小(界小) 井澤未来里  
野木小(間々田小) 吉田 玲子  
佐川野小(南赤塚小) 福田 幸代  
佐川野小(南赤塚小) 大橋智香子  
佐川野小(岩舟小) 星野 哲朗  
南赤塚小(新橋小) 鈴木 郁子  
南赤塚小(新橋小) 吉田 菜摘  
南赤塚小(大平南小) 田村 翔  
新橋小(佐川野小) 若林 瞳  
新橋小(南赤塚小) 伊藤 良子  
新橋小(豊田北小) 山中 信夫  
新橋小(上河内中央小) 小林 理恵  
新橋小(部屋小) 三浦 久美  
野木中(野木二中) 山田 恵  
野木中(塩谷中) 佐藤 祥佳  
野木中(小山三中) 篠崎 美紀  
野木中(小山城南中) 吉原 祐果  
野木中(東陽中) 間中 久美  
野木二中(佐野西中) 高野 成美  
野木二中(美田中) 蛭間 知子  
野木二中(小山三中) 石川 美加



## 【栄養教諭】

新橋小(小山城南小) 谷田貝洋子

## 【事務主事】

新橋小(乙女中) 植竹 遼太

〈転出〉 ※( )内は転出校

## 【校長】

新橋小(県太平少年自然の家) 星 育夫

## 【教頭】

野木中(西方中) 大出 孝一

## 【教諭】

友沼小(赤麻小)	岩瀬 寛弥
友沼小(羽川小)	櫻井 宏希
野木小(大谷東小)	佐藤 裕美
野木小(大谷南小)	篠田 崇子
南赤塚小(栃木四小)	牛久 昌晃
南赤塚小(家中小)	飯島 一樹
南赤塚小(旭小)	生沼 香苗
野木中(南河内二中)	笠野 安雄
野木中(大谷東小)	山崎 由佳
野木中(佐野城東中)	金子 秀人
野木二中(乙女中)	岩本 勝典
野木二中(美田中)	西村 季好
野木二中(大谷中)	佐々木奈緒子
野木二中(大平南中)	酒井 吉宗
野木二中(壬生中)	上田 航

## 【栄養教諭】

新橋小(栃木四小) 岩崎 葉子

〈退職〉

## 【校長】

野木小 飯島 快尚

## 【教頭】

友沼小	山畑 俊治
佐川野小	須田 正
南赤塚小	山田 幸夫

## 【教諭】

野木中	平間 淳子
野木中	小島 知浩

## 【養護教諭】

野木中 小島 里子

## 消防団員の異動

### 【退団者】

〈団本部〉	新井 直(本部団員)
〈本部分団〉	堀川 智史(団員)
〈第1分団〉	須見 健史(団員) 秋元 正博(団員)
	岡田 裕司(団員) 渡邊 浩之(団員)
〈第3分団〉	行川 翔太(班長)
〈第4分団〉	鈴木 義明(団員) 大森 敬次(団員)
	柿沼 宏行(団員) 鈴木 丈(団員)
〈女性消防班〉	松原 史歩(団員)

### 【新入団員】

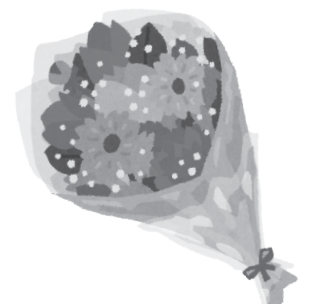
〈団本部〉	針谷 裕貴
〈本部分団〉	萩野 翼
〈第1分団〉	新目 尚史 大高 貴幸
	菅谷 洋之 岡田 高志
〈第3分団〉	眞瀬優太郎
〈第4分団〉	鈴木 隆太 舘野 哲治
	鈴木 健太 玉野 亮太
〈女性消防班〉	中村 遙

※辞令交付式は、4月2日(土)に町役場新館2階大会議室で行われました。

### 【幹部役員】

〈団長〉	小野 善行
〈副団長〉	大森 健雄 大高 和広
〈本部団員〉	中村 英樹 知久 敦則
	栗田 好弘 寶示戸寿弘
	針谷 裕貴

	〈分団長〉	〈副分団長〉
本部分団	小森谷友樹	加藤 賢
第1分団	中上 潤也	谷中 靖佳
第2分団	長谷川美貴男	茅原 寿
第3分団	田村 訓勇	大橋 潤一
第4分団	鈴木 雅人	知久 忍
第6分団	竹内 優介	齊藤 保



### 令和4年度区長・自治会長名簿

#### 【令和4年度区長名簿(敬称略)】

区名	氏名	区名	氏名	区名	氏名
友 沼	岩瀬 武	南 赤 塚	針谷 武夫	潤 島	土佐 美治
松 原	中村 俊三	中 谷	針谷 昌雄	若 林	館野 悦男
新 橋	成田 秀志	丸 林 東	齊藤 博	佐 川 野	館野 芳行
野 木	岡崎 達雄	丸 林 西	下坂 孝	川 田	小泉 良一
野 渡	秋山 清一				

#### 【令和4年度自治会長名簿(敬称略)】

自治会名	氏名	自治会名	氏名	自治会名	氏名
本 新 田	岡田 辰夫	野 木 原	山中 一浩	丸林東下4	深谷 和徳
下 影	渡邊 悦子	野 渡 1	川島 栄吉	丸林東下5	高木 一郎
角 新 田	福田喜久雄	野渡2の1	栗田 幸一	丸林西上	渡邊 弘二
上 羽 毛 田	秋元 吉行	野渡2の2	先崎 誠	丸林西中1	齊藤 学
中 古 屋	平岡 貞良	野 渡 3	加藤 正雄	丸林西中2	小川 靖夫
友 下	渡邊 和彦	野 渡 4	福島 良和	丸林西中3	但野 昌昭
友 西	高堰 悦己	富 岡	林 光治	丸林西中4	齋藤 孝
松 原 1	福田 栄作	野 渡 5	石井 英子	丸林西下	春井 輝栄
松 原 2	橋本 幸夫	野 渡 6	新井元之助	潤 島 1	新井 雅大
松 原 3	瀬嵩 政志	狐 塚 1	松井喜久江	潤 島 2	佐藤 栄五
松 原 4 東	橋本 正雄	狐 塚 2	板垣 温子	潤 島 3	武島 一雄
松 原 4 西	小関 良枝	陽 光 台	中村 良雄	潤 島 4	早乙女生一
新 橋 西 1	武澤 英司	矢 畑	関 勝	若 林 1	峯 信一
新 橋 西 2	都築 正信	中 根	小野 勇	若 林 長 野	森 輝男
新 橋 西 3	田中 直登	御 門	諏訪 幸男	若 林 西 長 野	押久保文雄
新 橋 東 1	加藤 憲次	座 又	長濱 孝二	佐 川 野 上	館野 公男
新 橋 東 2	遠藤 勝幸	行 家	森 拓治	佐 川 野 中	佐怒賀富志恵
新 橋 東 3	寺野 亜土	北 斗	星野 博	佐 川 野 西	知久 幸夫
卯ノ木 1	小林 邦明	中 之 内	鈴木 栄	佐川野下の1	大森 健雄
卯ノ木 2	槌屋美知男	篠 山 1	黒須 榮一	佐川野下の2	田中とよ子
芝 山 1	菊池 洋治	篠 山 2	高村 勇	佐川野下の3	岩崎 泰士
芝 山 2	須加 猛	中 谷 1	渡邊 宏	佐川野下の4	岩崎 和平
大 塚 1	松井 茂	中 谷 2	鈴木 寛	川 田 1	老沼 一志
大 塚 2	黒川 利弘	中 谷 3	大島 謙治	川 田 2	河鍋 文行
フルミツガーテ野	大山 澄恵	中 谷 4	針谷三起也	川 田 3	鈴木 友和
野木1の1	熊倉 和平	丸林東上1	藁科 雅彦		
野木1の2	加藤 喜一	丸林東上2	須田 正		
野木 2	中村 健一	丸林東上3	石塚 幸司		
ひまわり団地	関根 孝	丸林東中1	大森麻衣子		
野木 3	川田 利雄	丸林東中2	金久保博士		
野木 4	川島 康治	丸林東下1	山本 伸		
野木 5	川島 誠	丸林東下2	大島 正光		
野木 6	小俣 通夫	丸林東下3	畠山 和博		

## 令和4年度国民健康保険税が変わります

国民健康保険(国保)は、被保険者の皆さまが病気やけがをしたときに、安心して医療を受けられるように、国民健康保険税(国保税)を出し合いお互いに助け合う制度です。

平成30年度から国保の運営主体が県になりました。栃木県国民健康保険運営方針では、県内統一の保険料水準を目指すこととしており、野木町はその第一歩として令和4年度から、「資産割」「所得割」「均等割」「平等割」の3方式の賦課方式に改正いたします。

また、賦課限度額についても見直しを行い、73万円から85万円に引き上げます。被保険者の皆さまには、今後の安定した国保運営のため、ご理解くださいますようお願いいたします。

### 令和4年度からの改正後の税率及び賦課限度額

区分(対象者)		医療保険分(基礎分)		後期高齢者支援金分		介護納付金分	
		改正前	改正後	改正前	改正後	改正前	改正後
所得割	所得に対して	5.3%	6.9%	2.2%	2.2%	2.2%	2.2%
資産割	固定資産税に対して	16.5%	廃止	3.5%	廃止	2.2%	廃止
均等割	加入者1人当たり	28,600円	25,500円	11,300円	9,600円	12,000円	10,500円
平等割	1世帯当たり	22,000円	22,000円	8,500円	7,000円	7,000円	6,000円
賦課限度額		500,000円	520,000円	130,000円	170,000円	100,000円	160,000円

※令和4年度の納税通知書は7月中旬に、年金差引の方への税額決定通知書は8月下旬に送付する予定です。

### 国民健康保険税均等割額の軽減措置について(未就学児)

全世代対応型の社会保障を構築するための健康保険法等の一部を改正する法律(令和3年法律第66号)の施行に伴い、令和4年4月1日から未就学児の均等割額の軽減措置を行います。子育て世帯の経済的負担の軽減の観点から、多子世帯や低所得世帯による制限をかけず、広く未就学児がいる世帯に対して、一律に未就学児の均等割額を2分の1減額します。

そのため、被保険者の皆さんに申請をしていただく必要はありません。

### 令和4年度の未就学児1人に係る均等割額減額(年額)

低所得者の均等割軽減割合	低所得者の均等割軽減措置後	未就学児減額分	減額後均等割額
7割軽減	10,530円	5,265円	5,265円
5割軽減	17,550円	8,775円	8,775円
2割軽減	28,080円	14,040円	14,040円
軽減なし	35,100円	17,550円	17,550円

※表中の税額は、医療保険分(基礎分)と後期高齢者支援金分の均等割合計額です。

※未就学児が2人以上加入している場合や所得割額によっては100円未満の端数調整が生じますので、未就学児1人当たりの均等割額が必ずしもこの金額とは限りません。

※未就学児均等割額減額後の税額が賦課限度額を超過している場合は、賦課限度額が税額となります。

問住民課 ☎(57)4136



### 多機能端末(証明書交付機)設置のお知らせ

令和3年7月1日(木)より、役場本館正面玄関に多機能端末(証明書交付機)を設置しました。

顔写真付きのマイナンバーカードをお持ちの町民の方は、コンビニエンスストアと同じようにマイナンバーカードを利用して証明書の交付を受けることができます。印鑑登録証カードではご利用いただけませんので、マイナンバーカードの取得をおすすめいたします。また、従来の印鑑登録証カードは役場窓口での「印鑑証明書」申請時に必要ですので、大切に保管してください。

#### 【設置場所】

役場本館正面玄関

#### 【利用時間】

平日・土日祝日 8時30分～17時15分

※木曜日は窓口延長日のため19時まで

※停電日、年末年始およびシステムメンテナンス時はご利用いただけません。

#### 【取得できる証明書】

- ・住民票の写し
- ・印鑑登録証明書
- ・所得証明書
- ・課税証明書

問住民課 ☎(57)4126

### 木造住宅の耐震建替え補助制度をご利用ください

木造住宅の耐震化を支援するため、旧耐震基準で建てられた木造住宅の耐震建替えに対する補助事業を実施します。

#### 【補助金額】

〈耐震建替え〉

上限100万円

(建替工事費(除却工事費込)の5分の4以内)

※要耐震診断

#### 【補助対象】

- ・昭和56年5月31日以前の旧耐震基準で着工された住宅
- ・木造2階建て以下の住宅(賃貸は除く)
- ・初めて補助対象住宅となる住宅
- ・国が定める省エネ基準に適合する住宅

※補助金の交付決定前に契約や工事等の着手をしようとする補助の対象となりません。

※記載内容以外にも条件がありますので申請前に必ず事前相談をお願いします。

※補助予定件数に達した場合、終了となります。

問都市整備課 ☎(57)4161

### 情報公開制度および個人情報保護制度の運用状況

#### 情報公開制度

令和3年10月から令和4年3月までの情報公開制度の運用状況は次のとおりです。

この制度は、町政に対する理解と信頼を深め、町政への町民参加を促進し、公正で開かれた町政を実現するために町が保有する情報を請求に応じて公開するものです。

※情報公開については町ホームページをご覧ください。

#### 【1. 公開請求の件数および処理状況】

請求件数	今回の集計期間内の請求分	5
	前回の集計期間内の請求分で繰り越した件数	0
公開件数	全部公開件数	2
	部分公開件数	2
	非公開件数	0
	公文書不存在件数	3
	未決定件数	0

※未決定件数とは、次回の集計期間に公開決定等を繰り越した件数をいいます。

※一件の請求に対し、複数の決定等が為される場合があるため、請求件数と処理件数は必ずしも一致しません。

#### 【2. 審査請求の状況】

前回集計期間からの繰り越し分および今回集計期間の審査請求はありません。

#### 個人情報保護制度

令和3年4月から令和4年3月までの個人情報保護制度の運用状況は次のとおりです。

この制度は、自己の情報を開示請求する権利を保障するものです。町が保有する個人情報を請求により、閲覧や写しの交付をもって開示するものです。

#### 【1. 個人情報開示請求等の件数および処理状況】

請求件数	当該年度の請求分	1
	前年度の請求分で繰り越した件数	0
決定	開示件数	1
	部分公開件数	0
	非公開件数	0
	個人情報不存在件数	0
	未決定件数	0

※訂正・削除・中止・利用停止の請求および是正の申出なし

#### 【2. 審査請求の状況】

該当なし

問総務課 ☎(57)4114

## 令和4年度 町税等の納期・納付方法

### 【納付のしかた】

- ①現金で納められる方  
届いた納付書で、下記の納付場所において納めてください。
  - ②口座振替を依頼されている方  
納期日に、指定された金融機関口座から振替になります。
- ※納期日以外では振替になりませんので、事前に残高をご確認ください。

### 【納付場所】

- 町会計課
- 取扱金融機関  
(足利銀行本支店、栃木銀行本支店、みずほ銀行本支店、足利小山信用金庫本支店、小山農業協同組合本支店)
- ゆうちょ銀行・郵便局  
(関東各都県と山梨県内のゆうちょ銀行・郵便局)
- 納付書に記載されているコンビニエンスストア

### ◆特別徴収事業者の皆様へ

町県民税の給与特別徴収の納期は、給与を支払った月の翌月10日です。

#### ◎納期カレンダー

区分	町民税	県税	固定資産税	軽自動車税	国保	健康保険	後期高齢者医療	介護保険	護国料
5月			1期	全期					
6月	1期								
7月			2期		1期	1期	1期	1期	
8月	2期				2期	2期	2期	2期	
9月					3期	3期	3期	3期	
10月	3期	3期			4期	4期	4期	4期	
11月					5期	5期	5期	5期	
12月			4期		6期	6期	6期	6期	
1月	4期				7期	7期	7期	7期	
2月					8期	8期	8期	8期	

問 税務課 ☎(57)4124

## ひまわりの種を配布します

町の花「ひまわり」をご家庭で咲かせて、満開のひまわりで町を盛り上げましょう。

### 【配布時期】

8月末頃まで(無料)  
※配布予定数に到達次第、終了とさせていただきます。

### 【配布場所】

役場本館、役場産業振興課、公民館、保健センター、きらり館、ひまわり館、ホフマン館、図書館、エニスホール、その他イベント開催時など。  
※農地など大きい面積の所に希望される方は、別途問合せ先へご相談ください。



問 産業振興課 ☎(57)4153

## 市民農園(貸し農園)の利用者募集

市民農園(貸し農園)の利用者を募集しております。畑で農産物の栽培・収穫を通じて、農の持つ多面的な効用を体験してみませんか？

所 野木町市民農園(友沼5557番地1他)

対 町内在住の方

※現在、農園を利用している方でも1世帯2区画まで利用可能。

### 【募集区画】

4区画(A-1、H-2、K-4、O-2)

### 【区画の面積】

1区画20m<sup>2</sup>

〒 1区画あたり年間6,100円

※使用期間が1年に満たない場合は月割り計算になります。

目 随時募集(先着順)

産業振興課農業振興係まで

※管理機、一輪車、鍬、鎌、などは無料で使用できます。

問 産業振興課 ☎(57)4151

### 第31回ひまわりフェスティバル

#### ステージイベント出演者募集

満開のひまわり畑の中のステージで、素敵な演奏やパフォーマンスでイベントを一緒に盛り上げていただける個人または団体を募集します。

📅 7月30日(土)～31日(日)

📍 ひまわりフェスティバル会場内ステージ(野外)〈野木町大字野木地内(野木第二中学校南側)〉

#### 【出演募集数(予定)】

14団体程度 ※申込者多数の場合は、主催者による抽選で決定します。※参加費無料

📅 5月2日(月)～31日(火) ※消印有効

募集要項・出演申込書は、町ホームページでの掲載および町産業振興課窓口で配布しております。

出演申込書に記入の上、産業振興課商工観光係へ提出してください。

※新型コロナウイルス感染症の感染対策の為、出演に際し人数等の制限がかかる場合がございます。

詳細は、募集要項をご覧ください。

※新型コロナウイルス感染症の感染拡大状況によっては中止となる場合があります。

#### ふれあい模擬店 出店募集

📅 7月30日(土)～31日(日) 9時～17時

#### 【出店募集数】

5団体程度(テント5張分)

※新型コロナウイルスの感染拡大状況によっては、出店中止となる場合があります。

#### 【募集内容】

テント1張(5.4m×3.6m)

・出店料: 2日間14,000円 ・テーブル: 1台まで(W:1,800×D:450×H:700)

・パイプ椅子: 2脚 ・電気コンセント: 上限2,000W(一口1,000Wまで)

※テーブル、パイプ椅子は有料にて、追加可能。

📌 次のいずれかに該当する野木町を拠点に活動を行う団体

○野木町と協定を締結する事業所

○野木町文化協会に加入する団体

○野木町ボランティアセンターきらり館に登録する団体

○野木町町有施設の管理運営を行う指定管理者

○令和4年度において、野木町から補助金を受けている団体

#### 【応募に当たっての留意事項】

○新型コロナウイルスの感染拡大状況によっては、出店について制限を設ける場合があります。

○フェイスシールド・消毒液等感染防止対策を出店者側で準備すること

○実施要領を遵守すること

○参加決定後に開催される出店者会議に参加すること

○2日間の出店ができること(※1日のみの出店は不可。)

📅 5月9日(月)～31日(火)

「ふれあい模擬店出店申込書」「取扱食品概要書」「取扱食品概要附則事項」を全て記入の上、野木町商工会にご提出下さい。(郵送不可)

※応募多数の場合は抽選となります。

※飲食店営業許可や製造許可等をお持ちの場合、その写しも添付してください。

※必要書類等は産業振興課または野木町商工会で配布しているほか、町ホームページからもダウンロード可能です。

#### 【応募先】

野木町商工会

〈住所〉野木町大字丸林384-4 〈TEL〉(55)2233

問産業振興課 ☎(57)4153



## わがまちつながり構築事業 第9回ホタル祭りのお知らせ

新型コロナウイルス感染症の影響で2年間中止していましたが、今年度は実施いたします。

ホタルの飛翔が見られるのは20時頃からです。ホタル育成基金にご協力をお願いします。

⑥ 6月11日(土)、12日(日) ⑦ のぎ水辺の楽校(清水谷) ※駐車場は案内看板に従ってください。

※案内チラシができましたら町ホームページに掲載します。

※新型コロナウイルス感染症の状況によって、実施内容が変わることがあります。

問のぎ水辺の楽校応援倶楽部 ☎松平 090(6152)4598

## 5月は消費者月間です

考えよう!大人になるとできること、気を付けること~18歳から大人に~

2022年4月1日から成年年齢が18歳になり、「18歳から大人」になりました。

大人になると、例えば住宅賃貸やクレジットカード等の契約を一人でできるようになると同時に、一度結んだ契約は取り消せなくなります。できることが増える分、責任も生じることになります。

消費者トラブルに巻き込まれないよう、契約は慎重に行い、「だまされない消費者」になることが重要です。

**【サイドビジネス商法】と呼ばれる、怪しい副業やアルバイトのトラブルが10代、20代の若者に増えています**

「簡単に副収入が得られる」といったうたい文句で誘い、「仕事を始めるため」「仕事を増やすため」などさまざまな口実でお金をだまし取ります。一度結んだ契約は勝手にやめることはできません。契約前に儲け話のしくみや事業者の所在地・連絡先・解約方法等をよく確認しましょう!

●「楽しんで稼げる」「今だけ特別〇〇円!」という言葉に注意しましょう。

●ネットの情報が信頼できる情報か、よく見極めましょう。

●先にお金が必要と言われたら、詐欺などの危険があるので警戒しましょう。

●個人情報や自分の写真など身元がわかる情報は絶対に送らないようにしましょう。

TwitterやYoutube、InstagramなどのSNSは便利なコミュニケーションツールですが、思いがけず消費者トラブルに巻き込まれることがあります。

SNSを安全に利用するためにリスクも認識しましょう。

### 【野木町消費生活センター相談実績(令和3年度)】

相談件数178件(うち、苦情165件、問合せ13件)

内容(上位6項目)	
商品一般	18件
他の役務	18件
金融・保険サービス	17件
教養・娯楽サービス	14件
食料品	13件
運輸・通信サービス	13件

### 【野木町消費生活センターの案内】

相談専用電話(☎0280(23)1333)または直接窓口へ

⑧野木町役場 新館1階 産業振興課内

〈受付時間〉月曜日~金曜日(祝日を除く) 9時~12時、13時~16時

※相談は原則町内在住の方に限ります。

問野木町消費生活センター ☎0280(23)1333

# 空き家バンクを活用してみませんか？

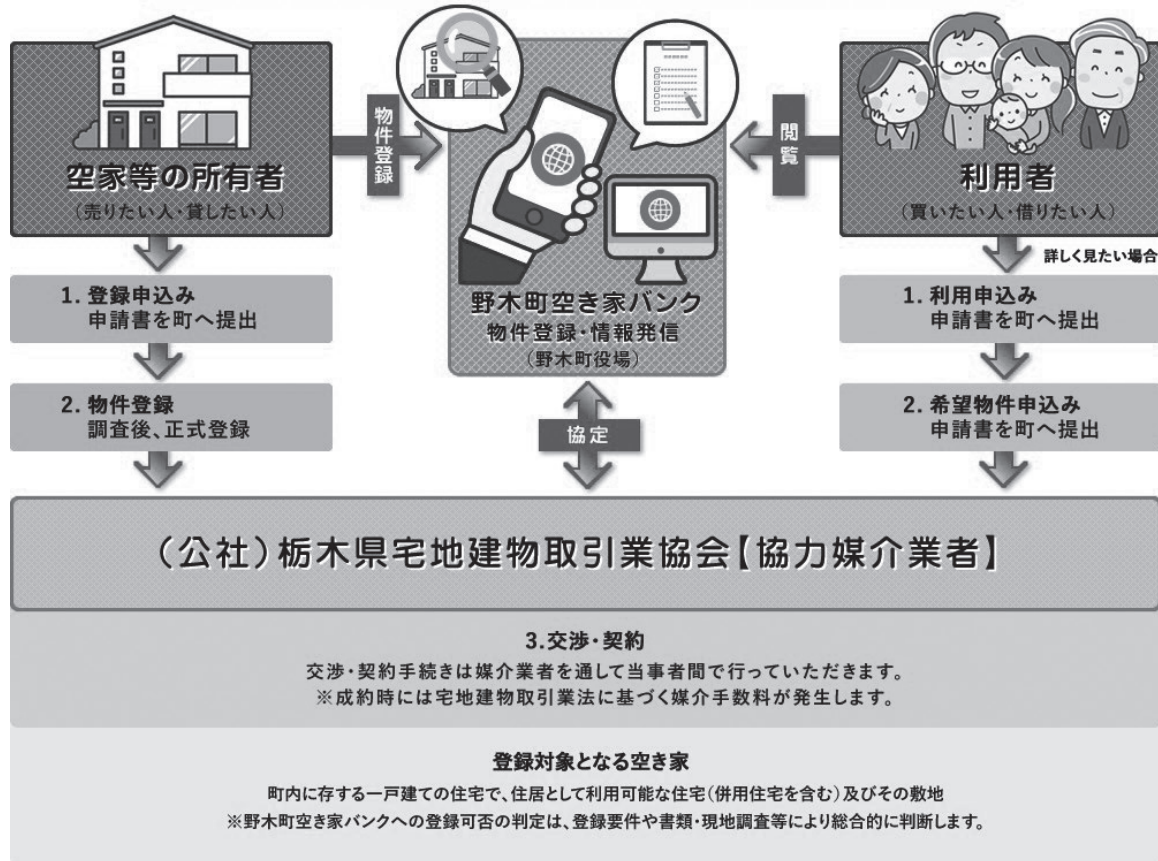
問政策課 ☎(57)4178

野木町空き家バンクでは、空き家の登録情報をホームページなどで公開し、売買や賃貸借のマッチングを行っております。空き家を売りたい・貸したい方や買いたい・借りたい方はぜひご利用ください。

野木町空き家バンクへのアクセスはこちらから↓



## 野木町空き家バンクの流れ



### 空き家バンク登録物件を対象に、下記補助金を交付します。

#### 【対象】

- 野木町空き家バンクの登録物件の所有者(売りたい人・貸したい人)
- 野木町空き家バンクの利用者(買いたい人・借りたい人)

#### 【補助額・要件】

- ・売買または賃貸借契約において空き家バンクを使用して締結または書面による同意を得ていること
- ・町税を滞納していないこと
- ・利用者が申請する場合は空き家所有者の3親等以内の親族でないこと

リフォーム工事	家財処分
<ul style="list-style-type: none"> <li>・費用の2分の1以内(限度額50万円)を補助</li> <li>・工事に要する費用が20万円以上であること</li> </ul>	<ul style="list-style-type: none"> <li>・費用の2分の1以内(限度額10万円)を補助</li> <li>・家財処分に要する費用が5万円以上であること</li> <li>・家財処分の実施は一般廃棄物処理等の許可業者であること</li> </ul>

※それぞれ1住宅または1人に対し1回限りの交付です。申請方法など詳しくはお問合せください。

## 住宅購入をお考えの方へ ～「定住促進補助金」のご案内～

住宅を取得された方を対象に補助金を交付します。(ただし、建て替えにより住宅を取得された方は除く)

### 【要件】

- ・住宅を取得した時点で40歳以下の方
- ・転入または転居により新たに住宅(マンション含む)を取得する方
- ・住宅の取得から1年以内に入居した方
- ・取得した住宅に5年以上定住することを誓約した方
- ・入居する世帯員(生計同一者含む)が2名以上の方
- ・住宅が共有名義であるときは、1名のみ申請可能
- ・世帯員に町税等の滞納がない方  
(転入者は前住所地の市区町村税等の滞納がない方)

### 【基本額】

10万円(新築・中古は問わない)

### 【加算額】

<転入加算> 2万円加算

申請者が町転入後、1年を経過していない場合

<こども加算> 3万円加算

18歳以下のお子様がいる場合(人数は問わない)

### 【補助金の申請方法と添付書類】

住宅取得から1年以内に下記書類を提出してください。

- ①補助金交付申請書
  - ②世帯全員が記載されている住民票謄本(続柄記載)
  - ③定住誓約書
  - ④建物登記簿の全部事項証明書の写し
  - ⑤建物の平面図(間取図)
  - ⑥住宅までの案内図(縮尺1/1000～1/2500程度の地図に住宅の位置を示したもの)
  - ⑦転入者については、転入以前の住所地での完納(納税)証明書または非課税証明書等(世帯全員分)
  - ⑧登記が遅れる場合は、物件の取得を確認できる書類
- ※1世帯につき1回限りの交付です。

詳しくはお問合せください。

問政策課 ☎(57)4178

## 不動産無料相談会のお知らせ

不動産に関するさまざまな事柄のお悩みや疑問についての相談会を開催します。

☎6月14日(火)

①9時～10時 ②10時～11時 ③11時～12時

☎役場本館2階大会議室

☎先着3組(※各回1組)

☎町内在住者または町内の不動産所有者

【相談員】栃木県宅地建物取引業協会県南支部理事

※事前予約制となります。

※偶数月の第2火曜日に開催予定です。

問政策課 ☎(57)4178

## 公共下水道への接続をお願いします

下水道管が整備された区域では、公共下水道に接続することが義務付けられています。未接続の世帯等は、速やかに接続をお願いします。接続工事は、町の指定を受けた指定工事店に依頼してください。

問上下水道課 ☎(57)4147

## おれんじカフェ

「おれんじカフェ」とは認知症の方やその介護をされている方など、誰でも気軽に利用いただける憩いの場です。日頃の悩みや思いなどを同じ立場の人たちと共有しませんか。

☎5月17日(火)14時～15時※途中退出可

☎ひまわり館

☎先着15名

☎無料

☎講話「最新の特殊詐欺・悪徳商法の種類と予防策について」

☎5月2日(月)から

問合せ先へ電話または健康福祉課窓口まで

※感染症拡大などの状況により、中止となる場合があります。

※感染症予防のため会場内での飲食不可

(飲み物の提供は行いません。)

問健康福祉課 ☎(57)4173



## 5月12日は「民生委員・児童委員の日」 ～支えあう 住みよい社会 地域から～

5月12日は、全国民生委員児童委員連合会が定める「民生委員・児童委員の日」です。

### 地域の身近な相談相手

民生委員・児童委員は、厚生労働大臣から委嘱され、それぞれの地域で住民の立場に立って相談に応じるボランティアです。野木町では現在45名の民生委員・児童委員が活動しています。

### 秘密は守られます

民生委員・児童委員は、法により守秘義務を有しています。相談内容が周囲に知られる事はありません。お困りの事がある時は、安心してご相談してください。

### 地域の実態把握

○高齢者に関すること ○障がい児・者に関すること  
○子どもに関すること ○生活全般に関すること  
様々な相談に応じるため、訪問活動などを行いながら地域を見守っています。

### 地域と行政の「つなぎ役」

地域住民の立場から、日常生活を送る上での不安や心配ごとの相談に応じています。そして、相談内容に対応した専門機関へとつなぐ役割を果たしています。様々な行政サービスにつながるための支援をしています。

問健康福祉課 ☎(57)4196

## フッ素塗布と歯の健康相談〈完全予約制〉

「歯と口の健康週間」に伴い、無料でフッ素塗布・歯の健康相談を行います。

ご希望の方は電話にて予約をお願いいたします。

📅 6月5日(日) 📍野木町保健センター 🆓無料  
【受付時間】

9時～11時30分(15分ごとに区切って受付します)

👤 年少児～小学2年生

(平成26年4月2日～平成31年4月1日生)

👤 フッ素塗布(歯面塗布)ブラッシング指導  
歯の健康相談

📅 5月13日(金)～27日(金)※定員になり次第終了  
※当日は必ず歯みがきを済ませてからお越しください。  
※塗布前の飲食はお控えください。(水は可)  
※フッ素塗布後、30分は飲食できません。  
※10日以内に本人および家族に風邪症状等がある場合はご遠慮ください。

※中止や変更等の際はホームページでお知らせいたします。  
問健康福祉課 ☎(57)4171

## 成人用(高齢者)肺炎球菌予防接種 費用を一部助成します

成人用(高齢者)肺炎球菌予防接種費用を引き続き助成いたします。

👤 ①65歳以上の方

※令和4年度中に65歳になる方を含みます。

②60歳以上65歳未満で心臓、腎臓、呼吸器機能、またはヒト免疫不全ウイルスによる免疫機能に障害を有する身体障害者手帳1級所有者の方

### ※次の方は対象外となります

①過去5年以内に成人用肺炎球菌ワクチンを接種した方

②過去に成人用肺炎球菌ワクチンを接種し、町の助成を受けた方

※助成は1回限りとなります。

### 【助成額】

3,500円

※接種料金は医療機関により異なりますので、医療機関にお問合せください。助成額を差し引いた差額分を医療機関にお支払いください。

### 【申請方法】

助成を受けるには助成券が必要です。予防接種を受ける前に、町健康福祉課にて申請してください。接種を希望される医療機関のご記入が必要となります。

### 【契約医療機関】

野木町内、小山地区医師会・古河市医師会・猿島郡医師会加入の医療機関等

※詳細はお問合せください。

※契約医療機関以外で接種する方も、接種前に手続きが必要となりますので町健康福祉課にて申請してください。

問健康福祉課 ☎(57)4171

## 広告

あうちのお困りごと

ダスキンがスピード解決

シロアリ駆除サービス

☎0280(48)4891

ダスキン古河南支店 古河市中田1276-1

害虫の予防・駆除のご相談(見積)は無料です。

# つどい

第6号

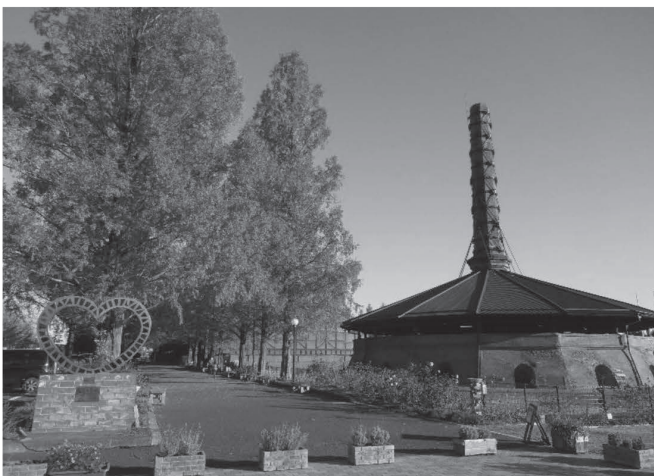
発行日：令和4年5月

こんにちは！野木町交流センター「野木ホフマン館」です。  
今回の「つどい第6号」でお届けしますのは、概ね次のとおりです。

- 「野木ホフマン館」の近況・事業
- 野木町煉瓦窯のおはなし その⑥
- 自然豊かな渡良瀬遊水地 その⑤

## 【ホフマン館の近況と事業】

昨年度は、新型コロナウイルス感染対策で町の公共施設同様に一定期間ではありますが、ホフマン館も休館、野木町煉瓦窯の見学休止等もあり、さらに事業計画のイベント、各種講座・教室の開催に影響を受けました。本年度も昨年度に続き「煉瓦窯春フェスタ」は中止になりました。煉瓦窯見学・各種講座・教室等については、対策を講じながら実施できるよう努力し、また、新型コロナウイルスの収束を願っています。ホフマン館のバラ・紫陽花等が見ごろを迎えます。見に来てはいかがでしょうか。



ホフマン館は本年度も多くの各種講座・教室を開催しています。ご参加・ご応募お待ちしております。詳細は町広報をご覧ください。なお、ご希望の講座・教室が定員に達している場合にはご了承ください。

- ◆陶芸教室・・・食器や花器などを自由に制作しながら焼物の基礎が学べます。
- ◆コンテナガーデン教室・・・古い板を再利用しコンテナを作り、植物を育てます。
- ◆歴史講座・・・野木町に関わる歴史などのお話や体験講座を行います。
- ◆このほかに渡良瀬遊水地での植物観察会・野鳥観察会などを計画しています。

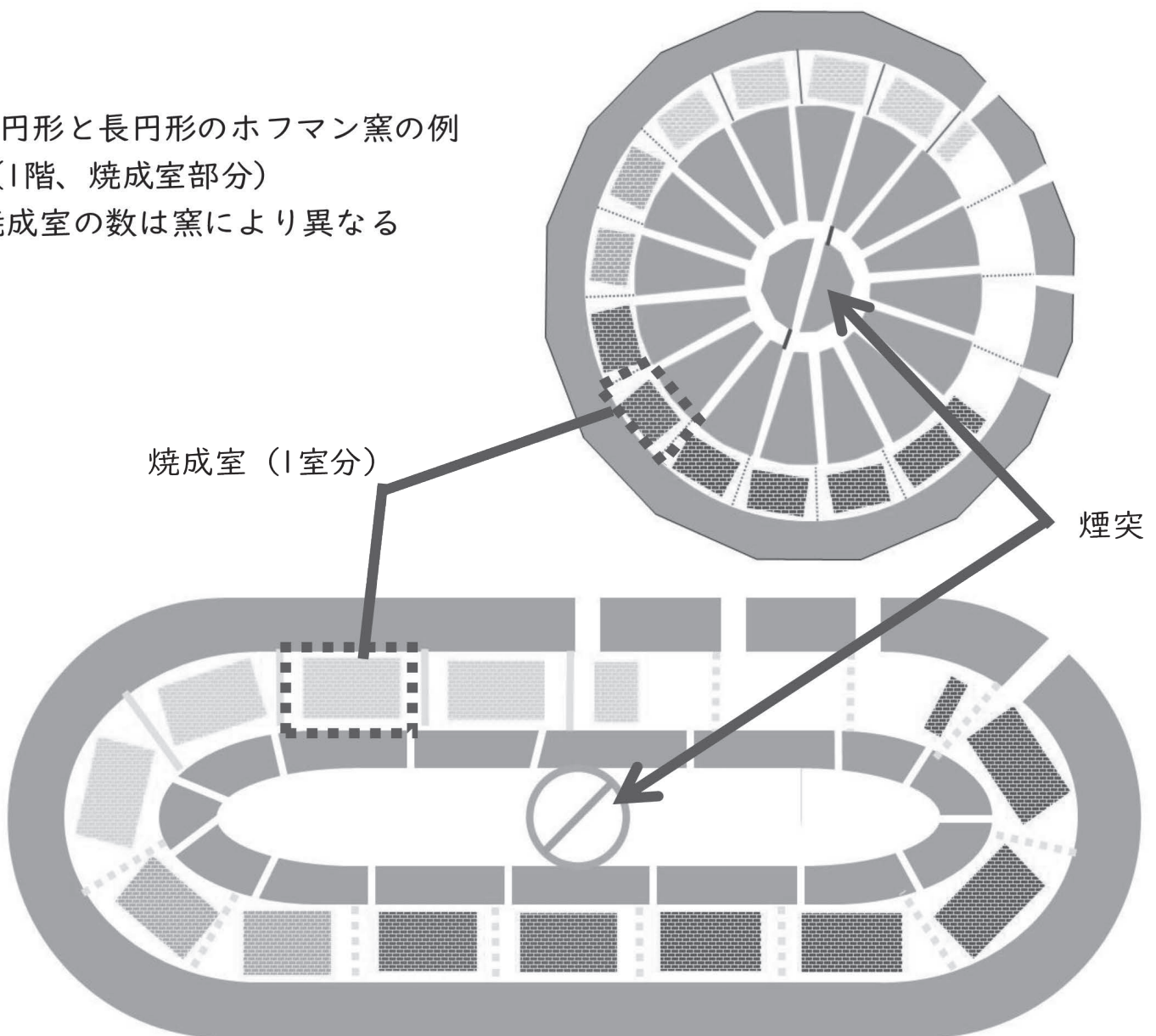


# 野木町煉瓦窯のおはなし その⑥

野木町煉瓦窯を真上から見ると16角形ですが、ホフマン窯には別の形もあります。日本に現存するホフマン窯4基のうち、野木町煉瓦窯を除く3基は、陸上競技場のトラックのような長円形をしています。長円形のホフマン窯は改良されたもので、煉瓦の焼きむらが比較的少なく、敷地を節約できるのが利点です。

野木町煉瓦窯は、日本のホフマン窯では唯一原形を留めて保存されており、初期の円形ホフマン窯の形を残している貴重なものです。

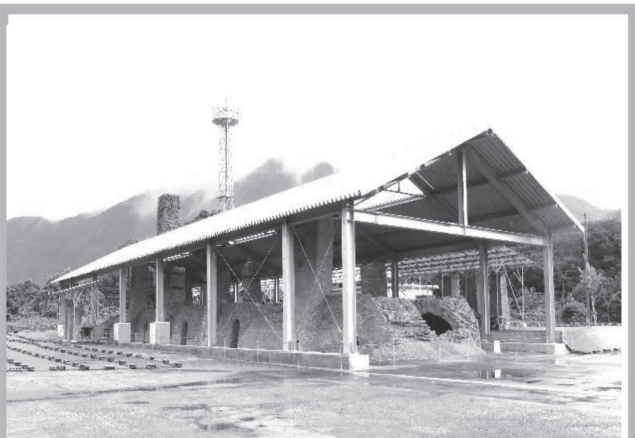
円形と長円形のホフマン窯の例  
(1階、焼成室部分)  
焼成室の数は窯により異なる





## 日本に残るホフマン窯

※安部恒夫氏(野木町煉瓦窯を愛する会)写真提供



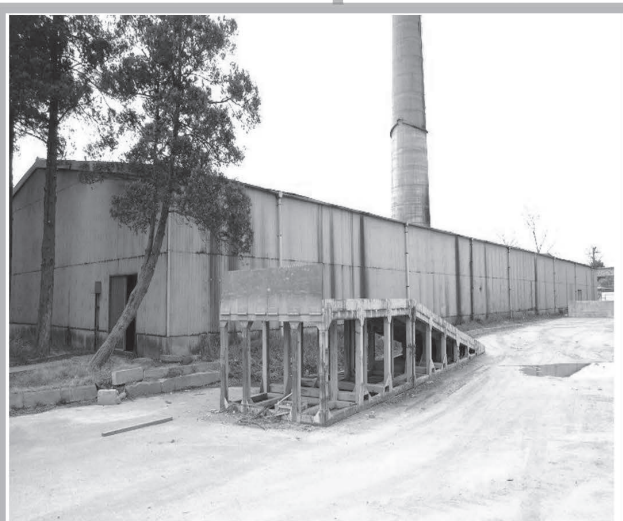
※神崎コンクリート株式会社  
旧煉瓦窯 (京都府舞鶴市)



野木町煉瓦窯 (栃木県野木町)



※旧中川煉瓦製造所ホフマン窯  
(滋賀県近江八幡市)



日本煉瓦製造会社旧煉瓦製造施設  
ホフマン輪窯六号窯  
(埼玉県深谷市)

# 自然豊かな渡良瀬遊水地 その⑤

渡良瀬遊水地の造成 ～遊水地化事業～ 囲繞堤を作り調節池

昭和になってからも大きな洪水（10年、13年、16年）が利根川流域を襲いました。この洪水では堤防決壊までにはいたりませんでした。従来計画流量を大幅に上回ったため堤防の拡幅や渡良瀬遊水地の調節池化等の計画が見直されました。しかし、戦争のため事業はほとんど進みませんでした。復興もままならない昭和22年9月にカスリーン台風が襲来し、関東・東北に甚大な被害をもたらしました。死者・行方不明者は全国で1,910人、被害者は164万人にまで達しました。渡良瀬遊水地でも加須市（旧北川辺町）、板倉町、栃木市（旧藤岡町）、小山市地先で堤防が決壊し、甚大な被害が生じました。カスリーン台風の洪水を契機に利根川水系でもダム建設、遊水地、河道拡幅等の新改修計画が策定され渡良瀬遊水地も自然遊水地を調節池化して洪水調節機能を増大させることや堤防拡幅が位置づけられました。（つづく）



参考文献  
「水利科学」47巻3号  
（足尾鉍毒事件と渡良瀬川  
東遷）より

## 渡良瀬遊水地の近況

渡良瀬遊水地の春の風物詩「ヨシ焼」、去年は天候不順の中止でしたが、今年は3月5日（土）に行われました。

遊水地に生育するヨシや貴重な植物などが「ヨシ焼」後に芽生え、すくすく育つ姿が見られます。渡良瀬遊水地の植物は、約1,000種類で、そのうち60種は絶滅危惧植物に指定されています。足を運んではいかがですか。

## 野木町交流センター

（野木ホフマン館）

開館日：火曜日～日曜日

9：00～18：00

（月曜日が国民の祝日の場合は  
開館、翌平日閉館）

〒329-0114

野木町大字野木3324-10

☎ 0280-33-6667



## 任意予防接種費用を一部助成します

指定の医療機関で助成額を差し引いた金額で接種が受けられます。接種費用は医療機関によって異なりますので事前にご確認ください。

任意予防接種とは予防接種法に基づかない予防接種で、保護者等の希望により接種するものです。

### ○おたふくかぜ任意予防接種

対 1歳～3歳未満の幼児

【助成額・回数】

3,000円(1回)

### ○大人の風しん・麻しん風しん混合任意予防接種

対 野木町在住の19歳以上49歳以下の方

【助成額・回数】

風しんワクチン:3,000円(1回)

麻しん風しん(MR)混合ワクチン:5,000円(1回)

※妊娠している方および妊娠の可能性のある方は接種できません。また接種後2か月間は妊娠を避けてください。

【接種方法】

町内および小山地区医師会加入の医療機関での個別接種

医療機関名	電話番号	おたふくかぜ	大人風しん 麻しん風しん混合
いなば内科クリニック	(57) 0770	○	○
岩崎医院	(56) 0280	○	○
菊池クリニック	(57) 2510	○	○
木村医院	0280 (23) 2611	○	○
さくら診療所	0280 (54) 5004	×	○
鹿野クリニック	(57) 0056	○	○
寺内整形外科	(57) 9811	×	○
野木病院	(57) 1011	○	○
ゆりなメディカルパーク	(57) 0000	×	○

※町外医療機関での予防接種実施状況については、直接医療機関にお問合せください。

※町内および小山地区医師会加入の医療機関以外で接種希望の場合は、事前に申請が必要となりますので、健康福祉課へお問合せください。

【接種機関】

令和5年3月31日まで

(令和5年4月以降は未定です)

問健康福祉課 ☎ (57) 4171

## からだスッキリ教室〈運動編〉

新型コロナウイルス感染症予防対策を行って実施します。

【講師】

大野 久子 先生

【持ち物】

- ・運動できる服装 ・タオル
- ・室内用シューズ ・水分

所 ひまわり館

定 各回15名(入替制) 1レッスン40分

開 5月10日(火)より申込み

※人数制限あり要事前予約

A・Bどちらかのコースおよび時間帯をお選びください。(A・B共に実施内容は同じです。)

〈Aコース(全5回)〉

6月6日(月)、9月5日(月)、10月3日(月)  
12月5日(月)、令和5年2月6日(月)

〈Bコース(全5回)〉

7月4日(月)、9月12日(月)、11月7日(月)  
令和5年1月16日(月)、3月6日(月)

【時間】

①13時30分～14時10分

②14時20分～15時

③15時10分～15時50分

◆新型コロナウイルス感染拡大防止のため、次のことをお願いいたします。

- ・受付の際に体温や健康状態を確認させていただきます。(教室にお越しいただく前に自宅で体温測定をお願いいたします。)
- ・体調のすぐれない場合は(平熱より高い体温や37.5℃以上、風邪症状等)は参加できません。
- ・運動中や開始前・終了後の会話をなるべく控えてください。

問健康福祉課 ☎ (57) 4171

## 告 告

劇団ネクスト・ステージ 第18回公演

「うそつき」 作：広田 淳一 演出：Serina

出演：田口 雄太／茅場 慎汰／蓮田 芳／山根 秀樹／Serina／GAR

【日程】2022年5月21日(土)～29日(日)

※詳細の上演日時は、ブログ等をご確認ください。

【会場】アトリエほんまる(宇都宮市本丸町1-39)

【チケット】一般：2,000円／高校生以下：1,500円

リピーター割引：1,000円



『劇団ネクスト・ステージとは?』

...栃木県の高校演劇出身者を中心に結成され、宇都宮市を中心に2011年から活動している劇団です。最新の公演情報は、ブログ・Twitter・Instagramをご覧ください。



### ひまわり館 きつずサロン～あそVIVA～

可愛いお子さんと一緒に触れ合う時間を楽しんでみませんか。保護者同士の交流の場ともなりますので、お気軽にお立ち寄りください。

ひまわり館職員が子育てについての相談も受け付けています。

📅 5月17日(火) 10時～11時30分

📍 ひまわり館

📄 親子ふれあいタイム(※親子で簡単な手あそび歌を楽しみましょう)

👤 町内在住の方 定 5組(10名まで) 料 無料

📅 5月2日(月)～11日(水) ※日・祝日を除く  
問合せ先へ申込み ※要予約

#### 【持ち物】

- ・飲み物
- ・お子さんのお世話セット  
(おむつ、おしりふき、タオル等)

※当日、受付で検温を実施します。体調の優れない方は、参加をご遠慮いただく場合がございます。

※マスクの着用にご協力ください。

※新型コロナウイルス感染症の拡大状況等により、中止となる場合がございます。

問 ひまわり館 ☎0280(33)6878

### 『人権擁護委員の日』特設人権相談を開催します

人権擁護委員法が施行された日(昭和24年6月1日)を記念して、毎年6月1日を入権擁護委員の日としています。これにちなみ、人権擁護委員による「特設人権相談」を開催します。

人権擁護委員は法務大臣から委嘱を受け、地域の皆さんの人権が尊重されるように活動している民間ボランティアで、あなたの街の身近な相談パートナーです。

差別や虐待、パワハラ、嫌がらせ、いじめなどでお困りの方はお気軽にご相談ください。(相談無料、秘密厳守)

📅 6月1日(水) 9時～12時

※受付は11時30分まで

📍 ひまわり館 多目的室2

問 生活環境課 ☎(57)4132

### 令和4年度「協会けんぽ」の 保険料率のお知らせ

中小企業等で働く方やそのご家族が加入している健康保険「協会けんぽ栃木支部」の令和4年度の健康保険料率は現在の9.87%から9.90%へ引き上げとなります。また、介護保険料率は現在の1.80%から1.64%へ引き下げとなります。

変更時期は、どちらも令和4年4月納付分からとなります。

◎詳しい内容は協会けんぽホームページにてご確認ください。

協会けんぽ 保険料率 令和4年 検索

問 協会けんぽ栃木支部 ☎028(616)1692

### 自動車税種別割の納期限は 5月31日(火)です

自動車税種別割の納期限は5月31日(火)です。納期限内に収めましょう。

スマートフォン決済アプリ(PayPayやLINE Pay)で自動車税種別割が納付できます。

また、心身障がい者の方に対しては、障がいの程度など、一定の要件のもとに減免制度があります。

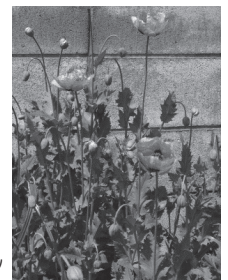
問 栃木県税事務所 ☎0282(23)3411

### 不正大麻・けし撲滅運動にご協力 ください

けしの仲間には、法律で栽培が禁止されているものがあります。このけしを不正けしと言います。

毎年、管内では観賞用として栽培されている不正けしや雑草に混ざって自生している不正けしが多く見つかります。また、大麻は許可なく栽培できません。

不正栽培または自生している不正大麻・けしを発見した場合や、植えて良いけしか否か鑑別に迷った時は県南健康福祉センターにご連絡ください。



アツミグシ

問 栃木県県南健康福祉センター

☎0285(22)6119

## 家計調査に御協力ください

総務省では、世帯における家計収支の実態を明らかにするため、家計調査を実施しています。

このたび、令和4年5月から町内の対象地区の交替が行われます。調査をお願いするお宅には、栃木県知事発行の調査員証を携帯した調査員が訪問させていただきますので、御協力をお願いします。また、これまで御協力いただきました世帯の皆様には、この場をお借りして感謝申し上げます。※本調査において個人情報保護されます。

問 栃木県統計課生活統計担当

☎028(623)2245

## 栃木県立 国分寺特別支援学校からのお知らせ

本校について知りたい方、お子様の就学でお悩みの方、ぜひご参加ください。

### ○学校説明会

☎ 概要説明、施設見学、授業参観、体験学習、教育相談等

#### 【小学部】

- 第1回：6月29日(水) 9時20分～11時
- 第2回：8月5日(金) 9時～11時
- 第3回：10月4日(火) 9時20分～11時

#### 【中学部】

- 第1回：8月4日(木) 9時～11時
- 第2回：10月5日(水) 9時20分～11時

#### 【高等部】

- 第1回：7月4日(月) 9時30分～12時
- 第2回：9月13日(火)・15日(木)・20日(火)・  
22日(木)のうち1日 9時30分～12時
- 第3回：11月24日(木) 9時30分～12時

(入学者選抜説明)

☎ 就学前のお子様は町こども教育課(☎57-4138)へ、小・中学生は通学している学校へお申込みください。

※感染症拡大等の影響により、日時、内容が変更になる場合がございます。

問 国分寺特別支援学校 下野市柴6-2

☎0285(44)5121

## 守ろうよ!電波は大切なライフライン

6月1日から10日は、「電波利用環境保護周知啓発強化期間」です。電波のルールはみんなで守りましょう。

問 総務省関東総合通信局

- 不法無線局による混信・妨害 ☎03(6238)1939
- テレビ・ラジオの受信障がい ☎03(6238)1945

## 栃木県立栃木特別支援学校からのお知らせ

お子さまの就学(肢体不自由教育)の参考にしていただくため、各種事業を実施しております。

お気軽にご参加ください。

### ○学校見学会

7月6日(水)

### ○体験学習

【小学部】(年長・転入学児対象)

8月2日(火)

【中学部】(小学6年生、中学1・2年生対象)

10月28日(金)

【高等部】(中学3年生対象)

第1回：9月27日(火)、28日(水)

第2回：11月29日(火)、30日(水)

※新型コロナウイルス感染症拡大防止のため、日程等の変更が生じる場合がございます。

### ○早期教育相談室ぼっぼのご案内

就学前のお子様とその保護者の方を対象に、教育相談を実施しています。身体の動きが気になる、ことばの遅れが気になる、呼びかけても振り向かないなど、お子様の発達や養育等で心配なことがございましたら、どうぞお気軽にご相談ください。

#### 【相談日】

月曜日～金曜日(祝祭日、長期休業中を除く)

※相談の秘密は厳守いたします。

問 栃木特別支援学校 栃木市皆川城内町1053

☎0282(24)7575

### シルバー人材センターからのお知らせ

◆新規会員募集中！

【入会説明会】※要予約、筆記用具持参

日 5月12日(木)14時～15時30分

対 60歳以上で野木町在住の方

【刃物研ぎ】

日 5月20日(金)10時～15時 料 300円～

【野木町歴史さんぽ塾】

日 第1、第3月曜日10時～12時 料 500円/人

【スマホの楽校】

日 第2、第4水曜日9時30分～11時30分

料 500円/人

【パソコンの楽校】

日 第2、第4水曜日13時～15時 料 500円/人

【書道教室(要予約)】

日 第1、第3、第4水曜日15時30分～17時

料 500円/人

※会場は野木町シルバー人材センターです。

※新型コロナウイルス感染拡大防止のため、中止になる場合がございます。事前にお問合せください。

問(公社)野木町シルバー人材センター

☎(56)2137

### 令和4年国民生活基礎調査の実施について

本調査は、保健、医療、福祉、年金、所得等国民生活の基礎的事項を調査し、厚生労働行政の企画および運営に必要な基礎資料を得ることを目的としています。本年は、6月と7月の2回に渡り実施されます。

4月中旬以降、栃木県知事または宇都宮市長の発行する身分証を携帯した調査員が、本町の対象地区のお宅に直接、調査のお願いに伺います。電話等で調査内容をお聞きすることはありません。

調査内容等の詳細は、県ホームページまたは県健康増進課へお願いいたします。

問栃木県健康増進課 ☎028(623)3094



## スポーツ

○講座・教室の申込受付は、月曜日・祝日を除く8時30分～17時

○元気の出るスポーツクラブの受付は、月曜日・土日・祝日を除く9時～17時



### 第36回 野木町民ゴルフ大会

日 6月14日(火)トップスタート8時予定

所 アゼリアヒルズカントリー倶楽部

対 18歳以上の町在住在勤者およびその紹介者

定 80名(先着順)

【競技方法】新ペリア方式

料 (参加費)1人1,500円

〈プレイ費〉8,500円(税込)

※プレイ費は当日会場にて徴収

日 5月17日(火)～27日(金)まで

参加費を添えて問合せ先へ

※新型コロナウイルス感染症拡大により中止する場合があります。

問生涯学習課 ☎(57)4187



### サイクルイベント 「ぐる」とち」を開催します

5月21日(土)、22日(日)にサイクルイベント「ぐる」とち」を開催いたします。

本イベントは交通規制を行わずに、参加者が交通ルールを守って行うものです。当日は多くの参加者が自転車に乗って皆さんのまちを周遊いたしますので、ご理解の程よろしくお願いいたします。※コースの詳細は公式HPをご参照ください。

【HP】<https://gurutochi-cycling.com/>



問ぐる」とち実行委員会事務局

☎070(4020)9498(平日10時～17時)

✉info@gurutochi-cycling.com





## 第41回 野木町テニス・男女ダブルス大会

日 5月29日(日) 8時30分集合(雨天順延)

【予備日】6月5日(日)

所 町総合運動公園テニスコート

対 野木町在住在勤者、町テニス連盟登録クラブ会員

【種目】男子ダブルス24組、女子ダブルス12組

【試合方法】予選:リーグ戦 決勝:順位別トーナメント戦

¥ 1人1,000円(当日徴収、ボールは用意します)

申 5月10日(火)~18日(水)までにメールにて申込み

※申込は、フルネームでお願いします。

※新型コロナウイルス感染症拡大により、内容を変更する場合があります。

問 町テニス連盟 保科 亨一 ☎090(4535)2995

✉nogi-tennis@zf6.so-net.ne.jp

hoshina-labo.0614@zf6.so-net.ne.jp



## 尾瀬ヶ原へのお誘い

本州1の大湿原に春が訪れます。あの水芭蕉群に会いに行きましょう。雪解け水に耳を澄ませ、木道をのんびり歩く…尾瀬ヶ原がお待ちしています。

日 6月5日(日) 中型バスにて

役場駐車場 6時出発~19時帰着予定

【コース】

沼田→戸倉→鳩待峠…山の鼻ビジターセンター…竜宮小屋…小屋裏の静かな穴場を散策…牛首分岐…往路を戻る (歩行時間:約4時間)

対 18歳以上の野木町在住在勤者

定 20名(申込者10名以下の場合には中止)

¥ 7,000円(交通費、保険含む)+シャトルバス代

(戸倉⇄鳩待峠往復)2,000円

※事前説明会で徴収します。

【服装・持物】

・防寒着 ・登山靴 ・手袋 ・帽子 ・サングラス  
・雨具 ・水 ・お湯 ・昼食弁当 ・おやつ(行動食)

【事前説明会】

日 5月28日(土)19時 所 野木町公民館

申 5月8日(日)~21日(土)

住所、氏名、生年月日、電話番号を添え、原則メールにて申込先へ(先着順)

【主催】野木山想会(町スポーツ協会加盟)

※新型コロナウイルス感染症拡大、悪天候により中止する場合があります。

問 西村 ☎080(6559)7839

✉nogissk.nishimura@gmail.com



## 第19回 野木町バスケットボール夏季大会

日 6月5日(日) 受付 8時30分~

所 野木中新体育館 対 高校生以上の男女チーム

¥ 1チーム2,000円(当日徴収)

申 5月12日(木)までに問い合わせ先へ申込み

問 町バスケットボール部 中崎太揮

☎090(1707)7330



## 第36回ザ・ウォーキング

日 5月21日(土) 受付 9時~(現地集合)

所 渡良瀬遊水地 周遊 対 野木町在住在勤者

¥ 200円※保険代等 定 30名(先着順)

申 5月6日(金)~18日(水)に直接問い合わせ先へ

問 生涯学習課 ☎(57)4187



## 野木エニスホール

問 野木エニスホール ☎(57)2000

○お問合せは、火曜日を除く 8時30分~17時

※ご来場の際、マスクの着用を必ずお願いします。

また、入場時には検温をさせていただきます。

※発熱や体調がすぐれないお客様の入館はご遠慮いただきます。



## 「エニスホールイベント情報」に掲載する有料広告を募集します!

毎月20日前後に発行し、町内施設のほか、近隣市町の企業や施設に配布されます。(約200箇所)

【募集内容】

「エニスホールイベント情報」に掲載する有料広告

【規格】

1 枠:縦45mm×横63mm

【掲載料】

1ヶ月単位での申し込みとなります。

〈1 枠〉月額1,000円

〈2 枠〉月額2,000円

※1 広告主で最大2 枠まで。

※連続する掲載期間は最大12 か月。

(年度ごとになります。)

申 掲載希望号発行日の30 日前まで。

※審査の結果、掲載できない場合があります。

※詳しくは、野木エニスホールまでお問合せください。



### としよかん

問町立図書館 ☎ (57)2811  
 ○開館時間は、9時30分～18時  
 ※貸出カードは3年毎に更新が必要です。更新の際は身分証明書の提示をお願いします。



### おはなし会

☆しゃぼんだま(図書館職員)  
 日 5月14日(土)11時～11時30分  
 容 ♪絵本よみきかせ ♪工作等  
 対 幼児～小学校低学年  
 ☆ピノキオ  
 日 5月17日(火)、24日(火)、31日(火)  
 11時～11時20分  
 容 ♪絵本よみきかせ ♪紙芝居 ♪手あそび 対 幼児  
 ☆くれよん  
 日 5月28日(土)11時～11時30分  
 容 ♪絵本よみきかせ ♪紙芝居 ♪手あそび ♪工作等  
 対 幼児～小学校低学年  
 ※会場は2階ホールです。  
 ※対象は目安ですので、お気軽にご参加ください。



### 図書館シネマ

日 5月21日(土)【子供向け】10時～11時30分頃  
 【一般向け】13時～15時40分頃  
 所 図書館2階ホール  
 容 【子供向け】グリーンチ  
 友達も家族もないグリーンチはいつもひとりぼっち。そんなグリーンチが一番嫌いなものは、クリスマス！グリーンチは、とんでもない計画を企てる。  
 【一般向け】グラディエーター  
 皇帝から次期皇帝の地位を約束された将軍マキシマス。それを知った息子コモドゥスに皇帝殺害の罪をなすりつけられ、奴隷剣闘士へと落ちるが、誇りを胸に復讐を誓う！



### 図書館読書サロン

～好きな作品について話し合しましょう～  
 心を揺さぶられた本、楽しく読んだ本、考えさせられた本などを紹介しあい、読書の楽しさの輪を広げましょう。作品の種類を問いません。  
 日 5月8日(日)13時30分～15時  
 所 図書館2階研修室 定 10名 申 不要 料 無料  
 【主催】読書のまちづくり応援団  
 問 松澤 ☎ 090(7730)1966



### 春の図書館音楽会

古今東西の名曲を真空管アンプの透明な、奥深い響きでゆっくり楽しみましょう。お好きな曲をご持参ください。演奏は先着順に1曲当たり30分以内です。  
 日 5月29日(日)13時30分～15時  
 所 図書館2階ホール 定 25名 申 不要 料 無料  
 【共催】読書のまちづくり応援団  
 ひまわり真空管クラブ  
 問 藤間 ☎ 080(3122)6543



### ブックスタートフォローアップ事業 わらべうたと絵本であそぼう!

☆ひよこの会  
 図書館の大きなホールを使用して、感染対策に努めて実施します。お申込みの上、ぜひご参加ください。  
 日 6月2日(木)11時～11時30分  
 容 ♪わらべうた ♪絵本あそび 定 先着8組  
 所 図書館2階ホール 対 4か月～1歳まで  
 申 6月2日(木)当日までに電話または直接図書館へ



### 移動図書館巡回日程

【佐川野小学校】  
 5月6日(金)12時50分～13時25分  
 【新橋小学校】  
 5月10日(火)13時05分～13時50分  
 【南赤塚小学校】  
 5月11日(水)12時50分～13時30分  
 【友沼小学校】  
 5月17日(火)12時30分～13時10分  
 【野木小学校】  
 5月26日(木)12時45分～13時25分



## 野木ホフマン館

問野木ホフマン館

☎0280(33)6667 ☎0280(33)6668

○講座・教室の申込受付は月曜を除く9時～17時



## 煉瓦窯春フェスタ中止のお知らせ

5月14日(土)・15日(日)に開催を予定しておりました「煉瓦窯春フェスタ」は、新型コロナウイルス感染拡大防止のため中止となりました。



## 渡良瀬遊水地植物観察会参加者募集

📅5月27日(金)10時～12時

【集合場所】

渡良瀬遊水地 谷中村史跡保存ゾーン(駐車場)

【講師】加藤 裕一 氏

👤定15名 🆓無料 📍野木町在住在勤・近隣の方

📅5月1日(日)～21日(土)電話にて申込み(先着順)

※歩きやすい靴、服装でご参加ください。



## 気楽に始めませんか、バラ栽培

バラは栽培が難しいと思われがちですが、性質を理解すると意外と簡単です。野木ホフマン館のバラも見頃の年齢になりました。バラの魅力を体験的に学びませんか。庭の様様替えを検討している方のヒントにもなります。

	期日	主な内容
第1回	5月29日(日) 9:30～11:30	性質と栽培のポイント
第2回	8月28日(日) 9:30～11:30	夏の剪定
第3回	令和5年1月29日(日) 9:30～11:30	冬の剪定

【講師】大沢 忠夫 氏(野木町文化振興指導員)他

📍野木ホフマン館 研修室およびバラ園

📍野木町在住在勤・近隣の方

※原則3回全て参加できる方

👤定10名程度 🆓無料

📅5月10日(火)～15日(日)9時～17時

電話または直接野木ホフマン館まで申込み

※作業の出来る服装でお願いします。雨天決行です。



## いちご一会とちぎ国体

問いちご一会とちぎ国体野木町実行委員会事務局

☎(57)4258 ☎(57)4914

✉kokutai@town.nogi.lg.jp



国体ホームページはこちら



## 野木町の炬火名を募集します!

「炬火(きょか)」とは、オリンピックでいう聖火にあたるもので、「いちご一会とちぎ国体」会期中に選手の活躍を見守るシンボルとなる火です。野木町らしい、魅力あふれる名前を募集します!

【募集期間】

5月10日(火)～6月25日(土)

📍野木町在住または在勤の方

📄応募用紙に必要事項を記入し、問合せ先までご提出ください。

(直接持参、FAX、電子メール可)

※応募用紙は、町公民館にあります。

また、いちご一会とちぎ国体野木町実行委員会ホームページからもダウンロード可能です。

※詳細は、とちぎ国体野木町実行委員会ホームページをご確認ください。



## 国体開催時の売店を募集します!

全国から訪れる選手や大会関係者の方々に、野木町の特産品や飲食物の販売を通じて町の魅力を発信する売店出店者を募集します!

【募集期間】

5月10日(火)～6月25日(土)

📍いちご一会とちぎ国体野木町実行委員会ホームページをご覧ください。

📄応募用紙に必要事項を記入し、問合せ先までご提出ください。

(直接持参、FAX、電子メール可)

※応募用紙は、町公民館にあります。

また、いちご一会とちぎ国体野木町実行委員会ホームページからもダウンロード可能です。

※応募上の注意、その他詳細事項は、野木町国体実行委員会ホームページをご確認ください。



## 人権標語

いいところ みんなちがってすてきだな ぼくもわたしも金メダル

南赤塚小学校 <sup>おかだ</sup> 岡田 <sup>きょうご</sup> 梗吾

(令和4年度人権啓発カレンダー掲載作品審査会での優秀作品から選出したものです)

## ゆ〜らんど(野木町健康センター) お知らせ

★5月のお風呂 温泉《西那須野温泉大鷹の湯》

…(男女露天風呂) 28日(土)・29日(日)

★毎週金曜日 かわり湯…季節の湯 5月5日…菖蒲湯

★新館にてフィットネススタジオを開催しています。トレーニングシューズをご持参ください。(毎週木・金・土曜日)

★健康麻雀を開催いたします。1部：10時～13時 2部：13時30分～16時30分(毎週水曜日、第1・3・5日曜日)

【開館時間】10時～20時 ※酒類の持ち込み禁止

※ゆ〜らんどに入館する際に入場料が必要になります。

都合により変更、臨時休館になる場合がございます。詳しくはお問い合わせください。

住所 野木町南赤塚1514  
電話 0280(57)0755  
指定管理者 宮ビルサービス(株)  
休館日 火曜日

## キラ輪号をご利用ください



キラ輪号は、町の中なら「どこからでも、どこへでも」乗り降りできる、公共の乗り合いタクシーです。「通院」・「買い物」・「公共施設」・「お友達の家」など、みなさまのお出かけのお手伝いをします。車内は消毒・換気・空気清浄機により感染対策をしています。ご乗車の際はマスクの着用をお願いします。

★**運行エリア** 町全域、光南病院(小山市)、友愛記念病院(古河市)  
※友愛記念病院は「行き」のみの運行になります。

★**運行日** 月曜日～金曜日(祝日除く)

★**運行時間** 平日8時～16時(計16便)

★**利用料**

1回(片道)	75歳以上	200円	大人(中学生以上)	300円
	子ども(小学生以下)	200円	3歳未満	無料

◆運転免許返納者にデマンドタクシー無料券を交付しています(返納後1回のみ)。  
※ご利用にはあらかじめ登録が必要です。詳しくは下記へお問合せください。



## ～キラ輪号 NEWS～

### ★小学生の単独乗車が出来ようになりました

今までは保護者同伴としていた小学生も保護者からの予約で単独で乗車できます。

塾や習い事の送迎などにお使ください。

※利用には事前の登録が必要です。

#### 【利用条件】

1. 必ず保護者から利用予約をすること
2. 保護者の責任において利用すること

### ★耳が聞こえづらい方など

「キラ輪号連絡ヘルプカード」が利用できます

予約時など電話連絡が難しいと感じる方が携帯し、キラ輪号へ電話する際に周囲の人をお願いするためのカードです。

希望者は下記までお問合せください。

※使用時はご自身で携帯電話、筆記用具、メモ帳など連絡に関する準備をお願いします。

(表)

耳が聞こえづらいです

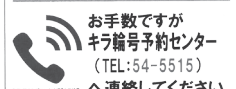


お手数ですが  
筆記してください

※このカードを使用する場合は、ご自身で携帯電話、筆記用具、メモ帳を準備の上、ご使用ください。

(裏)

耳が聞こえづらいです



お手数ですが  
キラ輪号予約センター  
(TEL:54-5515)  
へ連絡してください

# こどもひろば

【5月の休館日】 3日(火・祝)～5日(木・祝)

※新型コロナウイルス感染拡大防止の観点から、イベントを中止させていただく可能性があります。詳しくは問合せ先まで。  
※申込みのあるイベントは、電話申込みも可能となっております。定員になり次第、締め切らせていただきます。  
※この他にも、年齢に合わせたイベントを行っております。詳細は、野木町ホームページまたはおたよりをご覧ください。  
※料金・申込方法などの記載が無いものは、無料および申込不要です。

## あかつか児童センター

問☎(54)1440

※水分補給のできる飲み物をご持参ください。  
※館内はマスクの着用をお願いします。

### ❖よちよちぐみ 各回10時30分～11時30分

- ☎ 5月11日(水)体操と制作  
18日(水)体操と制作  
25日(水)ベビーリトミック
- ☎ 乳児(0歳)と保護者 ※人数制限あり要予約

### ❖ちゅーりっぷぐみ 各回10時30分～11時30分

- ☎ 5月13日(金)しゃぼん玉あそび  
20日(金)遊べるおもちゃ作り  
27日(金)リトミック
- ☎ 1歳以上の幼児と保護者 ※人数制限あり要予約

### ❖ハッピーバースデー

- ☎ 5月26日(木)10時30分～11時30分
- ☎ 5月生まれの乳幼児と保護者 ※要予約

### ❖ママの時間～ヨガ体験～

- ☎ 5月19日(木)10時30分～11時30分
- ☎ 1歳以上の幼児・園児と保護者 ※人数制限あり要予約

### ❖おひさまランド 各回10時30分～11時30分

- ☎ 5月14日(土)こいのぼりで遊ぼう
- ☎ 今年度0歳～2歳の園児と保護者
- ☎ 5月28日(土)キッズリトミック
- ☎ 今年度3歳以上の園児と保護者 ※人数制限あり要予約

### ❖おはなし探検隊～春のおはなし～

- ☎ 5月30日(月)10時30分～11時30分
- ☎ 乳幼児と保護者 ※人数制限あり要予約

### ❖わくわくタイム 子どもの日(ゲームやあそび)

- ☎ 5月8日(日)、11日(水)、21日(土)、25日(水)
- 水曜:14時～16時  
土曜・日曜:10時～12時、14時～16時
- ☎ 小学生 ※人数制限あり

※申込みのあるイベントは5月1日(日)から受付となります。

## 新橋児童館

問☎(57)9155

※水分補給に水筒をご持参ください。  
※館内では激しい運動はできないので、ご協力ください。  
※感染予防のため、マスクを着用してお越しください。

### ❖乳児ぴよぴよ組 各回10時30分～11時30分

- ☎ 5月9日(月)ベビーピクス  
16日(月)ベビーリトミック  
23日(月)おもちゃ制作
- ☎ 乳児(0歳)と保護者 ※人数制限あり要予約

【持ち物(9日)】動きやすい服装、飲み物、バスタオル

### ❖幼児うさぎ組 各回10時30分～11時30分

- ☎ 5月10日(火)レッツ!ダンス  
17日(火)苗植え  
24日(火)レッツ!リトミック
- ☎ 幼児(1歳～6歳)と保護者 ※人数制限あり要予約

### ❖Enjoy English

- ☎ 5月12日(木)10時30分～11時30分
- ☎ 幼児と保護者 ※人数制限あり要予約

### ❖English Club 「園児のための英語」

- ☎ 5月12日(木)、24日(火)15時30分～16時30分  
28日(土)10時30分～11時30分
- ☎ (12日)年長児と保護者 (24日)年中児と保護者  
(28日)年少児と保護者 ※人数制限あり要予約

### ❖ハンドメイド「ペーパー弓矢」

- ☎ 5月11日(水)下校後～17時 ※人数制限あり要予約  
14日(土)10時30分～11時30分、14時～15時

### ❖ぺったんアート「いないいないばあ」

- ☎ 5月18日(水)10時30分～11時30分
- ☎ 乳幼児と保護者 ※人数制限あり要予約

### ❖誕生会(5月生まれ)

- ☎ 5月25日(水)10時30分～11時30分
- ☎ 誕生月の親子のみ ※要予約

### ❖子育てママの集まり

- ☎ 5月26日(木)10時30分～11時30分
- ☎ 乳幼児と保護者 ※人数制限あり要予約

### ❖おはなしランド

- ☎ 5月27日(金)10時30分～11時30分
- ☎ 乳幼児と保護者 ※人数制限あり要予約

※予約はすべて5月1日(日)からになります。

詳しくは児童館まで。

予約のキャンセルは当日の10時までに連絡をお願いします。

料金が発生するイベントは直接来館にてお申込みください。

# 野木町

# 教委だより



令和4年5月第1号  
教育長 菊地 良夫

## 令和4年度の教育委員会基本方針について

新型コロナウイルス感染拡大が周期をなして襲いかかってきます。この周期が解析できれば、様々な分野での教育計画が立案し易くなるのですが、そうはいかないだろうと思います。早く落ち着いた世の中になることを願うばかりです。

このような中で、令和4年度の野木町教育委員会基本方針を以下の17項目とし、この方針を具現化するため各課とも具体的な施策を計画し実施してまいりたいと考えております。

特に、本年度は「いちご一会とちぎ国体」の開催年であります。本町ではハンドボール大会が野木中学校体育館で10月6日～8日の期間に開催します。他県の選手や関係者及び観戦者等が来町されます。町民の皆様のご理解とご協力を得ながらおもてなしをはじめ遺漏なき大会となるよう万全の体制で準備を進めなければなりません。よって新型コロナウイルス感染拡大防止と国体の開催を本年度の最重点施策として取り組みます。

### 教育委員会基本方針

- ① 全ての教育施設において新型コロナウイルス感染拡大防止に努める。

---

- ② 学びの一貫性を図るため、幼保小中の連携・充実を図る。
- ③ 学校教育では、基礎学力の定着を図るとともに、心身の調和の取れたバランスの良い教育活動が展開できるよう支援する。また、社会の変化に対応できる教育の充実にも努める。  
(特に英語教育及びICT機器を活用した教育の推進を図る。)
- ④ 「子ども読書活動推進計画」に基づき、学校の図書館環境を整えるとともに児童生徒の読書意欲を高める。
- ⑤ コミュニティ・スクールの成果と課題を確認し、有効かつ効果的な学校運営協議会となるよう支援する。
- ⑥ 「第三期 野木町地産地消・食育推進計画」に基づき、学校給食における地産地消の推進に努める。また、「食物アレルギー対応マニュアル」に沿って、子どもの食物アレルギー対応にも取り組む。
- ⑦ 「野木町教職員働き方改革基本方針」に基づき、教職員の働き方改革を推進する。
- ⑧ 児童・生徒指導の充実に努める。
- ⑨ 子どもの安全・安心を第一と考え、教育環境の整備に努める。
- ⑩ 「子育て、子育ち」の視点に立った家庭教育の支援及び教育相談の充実に努める。

---

- ⑪ 全町民が楽しく、健康で、生きがいに満ちた豊かな人生を送るために、あらゆる機会にあらゆる場所において学習することができる生涯学習のまちづくりに努める。
- ⑫ 町民一人一人が自分らしく生きるための糧となる文化活動の活性化に努める。
- ⑬ 文化会館が、「運営基本構想」に基づき、町民に利用しやすく親しまれ、「文化の殿堂」としての拠点となるよう努める。
- ⑭ 「読書のまち宣言」の理念に沿った「野木町読書活動推進計画」に基づき、読書活動の推進に努め、文化の薫り高いまちづくりを目指す。
- ⑮ 「健康タウンのぎ宣言」の理念に沿って、運動習慣の定着と子どもの体力向上に努める。
- ⑯ 「いちご一会とちぎ国体」を町民参加の大会として開催するため、関係機関と連携しながら十分な準備に努める。
- ⑰ 野木町煉瓦窯などの文化財を活かした活性化事業に努める。



## 野木町子ども家庭総合支援拠点を設置しました

「野木町子ども家庭総合支援拠点」では、学校、保育園・幼稚園、子育て世代包括支援センター等との連携の中核となり、地域全体で協力しあい、子どもたちの健やかな成長につながる切れ目のない支援を行います。

こんなことでお困りではありませんか？

- イライラして子どもにきつくあたってしまう
- 登校しぶりがあり、ひきこもっている
- 子どもの発達が気になる
- 子育てがづらい ○学費が心配
- 親の代わりに兄弟の面倒をみていて自分の時間がない
- 親から暴言や暴力を受けている
- どこにも自分の居場所がない



困っていること、気になることなど、ひとりで悩まず気軽にご相談ください。  
保護者はもちろん、小・中・高校生のみなさんもお利用ください。  
専門的な資格をもった保健師、相談員などが対応します。



問い合わせ先 野木町子ども家庭総合支援拠点(こども教育課内)

TEL 57-4162

Mail [kodomokatei@town.nogi.lg.jp](mailto:kodomokatei@town.nogi.lg.jp)



国体って、栃木県は42年ぶり、  
野木町では初開催なんだって

野木町開催競技会期(ハンドボール)

令和4年10月6日～10月8日

いちごーいちえ会とちぎ国体


The 77th National Sports Festival 夢を感動へ。感動を未来へ。2022

# 関東どまんながサミット情報


## ◇板倉町(群馬県) 板倉町レンタサイクルセンター

渡良瀬遊水地の周遊や板倉町探訪におすすめです。【利用時間】9時～16時30分  
 【休館日】月・火曜日・祝日の翌日・年末年始(月曜日が祝日の場合は火・水曜日が休館)  
 料(大人)1日600円、4時間以内400円 <子ども>1日300円、4時間以内200円  
 ※新型コロナなどの状況により貸し出し停止になる場合があります。  
 問板倉町わたらせ自然館 ☎0276(82)1935



## ◇小山市(栃木県) 日本交響楽団 第18回定期演奏会リクエストコンサートⅡ

小山市のコミュニティオーケストラ「日本交響楽団」の18回目の演奏会です。指揮・西口彰浩。  
 日6月19日(日)開場13時 開演14時 所小山市立文化センター大ホール(小山市中央町1-1-1)   
 料全席指定 一般…1,000円 高校生以下…500円  
 問小山市立文化センター ☎0285(22)9552 小山市立文化センターホームページ


## ◇加須市(埼玉県) ねんきんサテライト加須をご利用ください

熊谷年金事務所加須分室「ねんきんサテライト加須」では、市外・県外どなたでも年金の相談や請求手続き、国民年金と厚生年金の届出書の受付などができます。※事前予約をお勧めします。  
 所加須市役所本庁舎2階(加須市三俣二丁目1-1)【受付時間】8時30分～17時15分※土日祝日、年末年始を除く  
 【予約受付専用電話】☎0570(05)4890 ※050で始まる電話番号でおかけになる場合は ☎03(6631)7521へ  
 問熊谷年金事務所 ☎048(522)5012 

## ◇古河市(茨城県) 道の駅まくらがの里こがをご利用ください

地元古河の新鮮朝採れ野菜やさまざまな地元名産品のほか、店内の窯で焼き上げるこだわりのパンは特に人気です。  
 フードコートで食べられるボリューム満点の「おったまげ天井」にもぜひ、チャレンジしてみてください。  
 問道の駅まくらがの里こが ☎0280(23)2661  

## ◇栃木市(栃木県) 栃木市立文学館【開館記念特別展】有三・信子・トヨの育った時代

栃木市立文学館は、栃木県内初の公立文学館として、4月27日に開館します。開館記念特別展として、  
やまもとゆうぞう よしやのみこ しばた  
 山本有三、吉屋信子、柴田トヨが育った時代を中心とする昔の栃木の街にスポットを当てます。  
 【会期】4月27日(水)～9月25日(日)  
 【休館日】月曜日(祝日の場合は翌日)、祝日の翌日(土日祝日の場合は開館)  
 【開館時間】9時30分～17時(入館は16時30分まで)※4月27日は13時開館  
 料一般…【企画展・常設展】330円、【常設展のみ】220円 中学生以下…無料  
 問栃木市立文学館 ☎0282(25)5400 

**野木町煉瓦窯を未来に残すために、寄附金・募金を受け付けています。**  
 【ご協力いただいた寄附金・募金(3月末現在)】  
 寄附金 12,735,504円  
 (内ふるさと納税 6,904,000円)  
 募金 1,360,294円  
 今までの累計 14,095,798円

**野木町煉瓦窯・ホフマン館の状況 (3月末現在)**  
 野木町煉瓦窯累計見学者数 81,533人  
 野木ホフマン館累計来館者数 252,881人  
 問野木ホフマン館 ☎0280(33)6667

町内の交通事故		町内の犯罪発生件数		町内の救急出動			
3月累計	件数	2	空き巣	3	3月累計	出場件数	96
	死者	0	自動車盗	0		3年度累計(前年度比)	出場件数(増減)
	傷者	2	車上ねらい	0	搬送人員		89
4年累計(前年比)	件数(増減)	8(-3)	空き巣(増減)	3(+3)	3年度累計(前年度比)	搬送人員(増減)	958(+149)
	死者(増減)	0(±0)	自動車盗(増減)	3(+3)			
	傷者(増減)	12(-3)	車上ねらい(増減)	7(+5)			
			自転車盗(増減)	2(-1)			

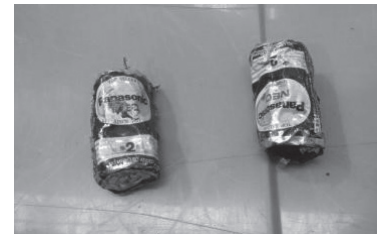
不審者情報、事故発生場所ホームページ  
 → [http://www.machi-info.jp/machikado/police\\_pref\\_tochigi/app/app\\_accident.html](http://www.machi-info.jp/machikado/police_pref_tochigi/app/app_accident.html)



# 生ごみに異物を入れないで！！

野木町では生ごみの分別収集を行い、収集された生ごみは南赤塚にある南部清掃センターへ運搬され、堆肥として再資源化しております。

また、平成4年12月から専用の紙袋で生ごみの分別が行われております。しかしながら生ごみ収集用紙袋は仕様上中身が見えないため、不適切な出し方をされていては気付かずに収集されるおそれがあります。過去に石や布切れなどの異物混入が見られ、先日も乾電池の混入が見受けられました。



生ごみに混入していた乾電池

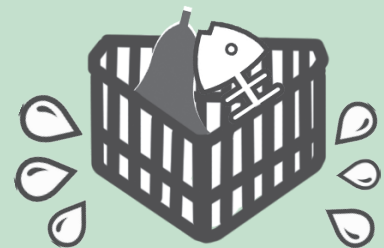
このような異物が混入した場合、生ごみからつくられる堆肥の品質に悪影響を及ぼすだけでなく、生ごみ処理施設の故障の原因にもなります。最悪の場合は生ごみ処理のラインが停止し、生ごみの処理ができなくなる可能性もありますので、異物の混入は絶対にお止めください。

ここで改めて生ごみの正しい排出方法についておさらいです。正しい方法を改めて身につけて生ごみの堆肥化にご協力ください。

## 生ごみの正しい排出方法

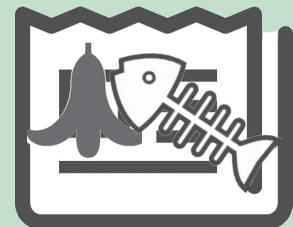
### 1. 生ごみの水分を三角コーナー等で切る

- ・生ごみの水分を十分に切ることでニオイや虫の発生抑制につながります。
- ・生ごみを上から押さえつけたり、三角コーナーを傾けるだけでも多くの水分が切れます。



### 2. 新聞紙等の紙(2枚以下)で生ごみを包む

- ・新聞紙に含まれるインクが生ごみのニオイの抑制に一定の効果があります。
- ・生ごみが十分に乾燥している場合、無理に紙で包む必要はありません。



### 3. 紙で包む・もしくは乾燥させた生ごみを紙袋に入れる

- ・水切りまたは乾燥が不十分だと、残留した水分が紙袋から滴るおそれがあります。



### 4. 紙袋に記名のうえ、付属の麻ひもで口をしぼる

- ・お住まいの自治会の可燃ごみ・生ごみの収集日に、可燃ごみ集積所に排出してください。





# 相談コーナー

名称	日時	場所等	内容・対象	相談員	問い合わせ先
総合相談	月～金曜日 8時30分～17時15分	ひまわり館	健康・福祉及び子育てなど	社会福祉士 保健師	ひまわり館 (町総合サポートセンター) ☎(33) 6878
心配ごと相談	5月18日(水) 10時～12時	ホープ館	日頃の悩みなど日常生活について	民生児童委員 保護司 人権擁護委員	町社会福祉協議会 ☎(57) 3100
野木町地域包括支援センター	月～金曜日 8時30分～17時15分 (緊急時は上記以外でも)	【本センター】 ひまわり館 【サブセンター】 ホープ館内	高齢者についての介護相談・総合的な相談	保健師 社会福祉士 介護支援専門員	本センター ☎(57) 2400 サブセンター ☎(23) 2200
こころの相談	5月30日(月)(要予約) 10時～12時	町保健センター	メンタルヘルス相談	心理士	健康福祉課 ☎(57) 4171
よりそいホットライン	24時間いつでも	電話相談 ☎0120(279)338	生活の困窮、心の悩み、暴力被害、仕事、自殺念慮などの幅広い悩み	相談員	一般社団法人社会的包摂サポートセンター ✉ admin@279338.jp
いのちの電話	365日24時間 (毎月10日はフリーダイヤル実施日)	【電話相談】 ○365日24時間 ☎028(643)7830 ○毎月10日(フリーダイヤル実施日) ☎0120(783)556	自殺予防相談	相談員	栃木いのちの電話事務局 ☎028(622)7970
子育てサロン	5月16日(月) 10時～12時	新橋児童館	子育てについて	児童館職員・子育てサロンボランティアえくぼ	新橋児童館 ☎(57) 9155
	5月23日(月) 10時～12時	あかつか児童センター	子育てについて	センター職員・子育てサロンボランティアえくぼ	あかつか児童センター ☎(54) 1440
健康相談	毎週水曜日(要予約) 午前中	町保健センター	健診結果や健康について	保健師 栄養士	健康福祉課 ☎(57) 4171
幼児ことばの教室	月～金曜日(祝日を除く) 9時～12時、13時～17時	幼児ことばの教室 (ひまわり館) (窓口:こども教育課)	ことばの発育で気になる事など	言語聴覚士	幼児ことばの教室 ☎(57) 4209
教育相談	月～金曜日(祝日を除く) 9時～12時、13時～17時	こども教育課	児童生徒・保護者の方の悩み、教育に関する相談	相談員	こども教育課 ☎(57) 4209
あすなる教育相談	月～金曜日(祝日を除く) 9時～12時、13時～15時	あすなる教室相談室 (町武道館裏)	不登校に関する相談	相談員	あすなる教育相談室 ☎(57) 4189
野木町障がい者虐待防止センター	(来所)月～金曜日 (祝日を除く) 8時30分～17時15分 (電話)随時	○来所 町保健センター ○電話相談 (平日)(57) 4196 (休日・夜間) 090(3246) 2260	障がい者の虐待についての相談・通報	町職員	健康福祉課 ☎(57) 4196
障がい者相談	月～金曜日 8時30分～17時15分	ひまわり館	障がいのある方、発達に障がいのあるお子さんとその家族など	相談支援専門員	ライフサポートセンターゆめ ☎(33) 6951
	月～金曜日 10時～17時	NPO法人みらい (丸林371-12)	障がいのある方、発達に障がいのあるお子さんとその家族など	相談支援専門員	NPO法人みらい ☎(57) 2673
パソコンサロン	5月12日(木) 13時30分～15時30分 5月21日(土) 9時30分～11時30分	町公民館	パソコン初心者対象の相談室	パソコンサロン会員	町公民館 ☎(57) 4177
交通事故巡回相談	毎月第2・第4火曜日 10時～11時20分 13時～14時20分	小山市役所 市民相談室 (市役所地下)	交通事故での損害賠償や示談交渉など	交通事故相談員	県民プラザ ☎028(623)2188
不動産無料相談	毎月23日(土日祝に重なる場合はその前日) 13時30分～16時30分 (要予約)	(公社)栃木県宅地建物取引業協会県南支部 (栃木市大宮町 2617-15)	土地・建物など不動産取引に関する相談	(公社)宅地建物取引業協会の相談員	(公社)栃木県宅地建物取引業協会県南支部 ☎0282(27)9088

※新型コロナウイルス感染拡大防止のため、掲載している事業は、中止または日程が変更となる場合がありますので、開催予定について各問合せ先へ事前にご確認くださいませうお願いいたします。

名 称	日 時	場 所 等	内 容 ・ 対 象	相 談 員	問 い 合 せ 先
人権・行政 合同相談	5月11日(水) 9時～12時 【受付は11時30分まで】	ひまわり館	・人権に関する相談 ・行政の仕事に関する意見、要望、相談	人権擁護委員 行政相談委員 県民相談員	生活環境課 ☎(57)4132
みんなの 人権110番	平日 8時30分～17時15分	電話相談 ☎0570(003)110	人権問題についての相談 (差別や虐待、パワハラ、嫌がらせ、いじめなど)	相談員	宇都宮地方法務局 ☎0570(003)110
女性の人権 ホットライン	平日 8時30分～17時15分	電話相談 ☎0570(070)810 (全国共通)	夫・パートナーからの暴力やストーカー行為、女性に対する差別など、女性をめぐる様々な相談	相談員	宇都宮地方法務局 ☎0570(003)110
子どもの人権 110番	平日 8時30分～17時15分	電話相談 ☎0120(007)110 (全国共通・通話料無料)	いじめや体罰、虐待など、子どもの人権問題に関する相談	相談員	宇都宮地方法務局 ☎0570(003)110
DV相談	月～金曜日(祝日を除く) 8時30分～17時15分	生活環境課	配偶者・パートナーからの身体的、精神的、性的などの暴力に対する相談	町職員	生活環境課 ☎(57)4132
児童虐待相談	月～金曜日(祝日を除く) 8時30分～17時15分	こども教育課 ☎0280(57)4138	児童虐待についての相談・通告	町職員 相談員	こども教育課 ☎(57)4138
	24時間いつでも	(休日・夜間) 児童相談所全国共通 ダイヤル ☎189(いちはやく)			
行政書士専門 相談	5月25日(水) 10時～12時(要予約) 【随時受付(先着4名)】	ホープ館	相続や遺言、農地転用、開発行為など	行政書士	町社会福祉協議会 ☎(57)3100
法 律 ( 弁 護 士 ) 相 談	5月19日(木)要予約 10時～12時 【6月の開催日】 6月16日(木)10時～12時 (5月20日(金)～予約受付)	ホープ館	財産・扶養・土地・金銭 貸借・賠償・離婚などの 問題に関する相談 ・原則年度内に2回まで	弁護士	町社会福祉協議会 ☎(57)3100
法テラス栃木	平日 9時～21時 土曜 9時～17時	法テラス栃木 (サポートダイヤル) ☎0570-078374	法的な困りごと	相談員	法テラス栃木 ☎050(3383)5395
栃木県司法書 士会総合相談 センター	【小山会場】 毎月第3土曜日(要予約) 10時～15時	【小山会場】 小山商工会議所 1階談話室	不動産関係、会社 関連、裁判所手続 関連、成年後見関 連の相談、供託、 消費者金融会社等 の借金整理	司法書士	司法書士会 ☎028(614)1122
行政書士電話 相談センター	月～金曜日(祝日を除く) 9時～17時	電話相談 ☎028(638)0919	成年後見・相続・遺 言・契約書・許認可	行政書士	行政書士会 ☎028(638)0919
消費生活相談	月～金曜日 9時～12時 13時～16時	町産業振興課内 消費生活センター	契約や取引に関する 消費者トラブル	相談員	町消費生活センター ☎(23)1333
借金で悩んで いませんか	平日 8時30分～12時 13時～17時	電話または面談 ☎028(633)6294	専門の相談員が丁寧 にお話を伺います	相談員	財務省関東財務局 宇都宮財務事務所 ☎028(633)6294

# 野木町にある自主防災組織を紹介します！ Vol.3

## 野木区自主防災協議会(平成24年3月結成)

問総務課 ☎(57)4128

野木区自主防災協議会は、令和2年度に「栃木県地区防災計画策定促進事業」を活用し、地域の皆様のご協力のもと、野木区地区防災計画の見直しを行いました。令和3年度からは、新たな計画に基づき活動を行っています。その中で今回は自衛消防部についてご紹介します。

### －野木原自衛消防部としての取組－

住民の方々の助け合いの精神に基づく自発的な防災組織です。

平時の活動として毎月1回の消防小屋の清掃と、動力ポンプの作動点検を行い、年3回春期、夏期、冬期に動力ポンプ車の放水訓練を行っています。火災は、初期消火が一番重要なため、住民が協力して行えるよう動力ポンプ車を点検し、いつでも使用できるようにしています。

現在は団員のみで活動していますが、今後、住民の皆様にご点検の状況を見ていただき、動力ポンプ車の使い方の指導を行い、防火水槽や消火栓の場所を周知していきたいと考えています。団員が5名と少ない状況なので、新しく人員を増やしたいのですが、若者が地元におらず、今後の課題として住民全員の協力が必須だと考えています。



## 広報連絡委員レポート№.432



### 野木町散歩 2

広報連絡委員 岩瀬 武

まだまだ、コロナウイルス騒動ではありますが、趣味の写真撮影を松原大橋を中心に考え、自宅から人目を避けて散歩しております。

令和2年1月～令和4年12月の計画を立て、橋の自然表情を四季に分け、今年中に何とか終わすつもりで、朝に夕に出かけて撮影中です。

今回は、夕日の写真を2点載せて頂きました。1点は友沼友西より、手前に菜の花、橋、沈む太陽と浅間山、春の温かい情景を撮影。

もう1点は友沼下影の土手から何回も行き、ようやく撮影出来た、橋と富士山です。自然の中に居ると心も落ち着きます。野木町は沢山の美風景が待っています。自然と対峙して散歩に出かけては如何ですか。

今後ですが、思川左岸の土手工事や川西地区水防拠点事業など、完成に成りますと周遊コースにも成り、益々魅力有る所に変わります。





## 「とちぎシェイクアウト訓練」を実施しました！

野木町役場では、地震発生時に身の安全を守る行動を確認するため、昨年引き続き3月11日14時に来庁者の皆様及び町職員を対象にシェイクアウト訓練を行いました。訓練は、放送された音源に合わせて、姿勢を低く保つこと、頭を守ること、揺れが収まるまでは動かないことなどを確認する内容になっており、およそ60秒間の揺れを想定して行いました。

地震はいつ、どこで起きるかわかりません。ぜひ訓練を実施し、地震が起きた場合の行動を再確認しましょう。



シェイクアウト訓練の実施方法は、下記QRコードから広報のぎ3月号をご覧ください。



問総務課 ☎(57) 4112

## 東日本三菱自動車販売株式会社・三菱自動車工業株式会社と「災害時における電動車両等の支援に関する協定」を締結しました

3月24日に、東日本三菱自動車販売株式会社並びに三菱自動車工業株式会社と「災害時における電動車両等の支援に関する協定」を締結いたしました。

この協定は、町内において災害により停電が発生した際に、電動車両等の貸与を受けることを目的とし、指定避難所等において非常用電源として活用いたします。

また、締結式終了後、電動車両から携帯電話やテレビ等への給電デモンストレーションも行われました。



問総務課 ☎(57) 4112

## 地域ふくし・思いやりプロジェクト～カレーの日～におけるお米の寄贈式

3月16日、町認定農業者協議会から町社会福祉協議会へお米(玄米)8俵(480kg)を寄贈いたしました。

このお米は、第1回地域福祉・思いやりプロジェクト～カレーの日～(4月16日)を町総合サポートセンター「ひまわり館」で開催するにあたり、町認定農業者協議会会員の方から提供していただいたお米になります。

お米を提供して下さった会員の皆様、大変ありがとうございました。



問産業振興課 ☎(57) 4151



## ご寄附をいただきました 栄研化学株式会社様

栄研化学株式会社様より現金500万円のご寄附をいただきました。

3月22日、栄研化学株式会社の古橋弘康野木事業所長と永田博保業務部長が来庁され、町長に目録が手渡されました。町からはご寄附に対し善行表彰を行い、町長から表彰状が手渡されました。コロナ感染症対策・健康増進活動及び福祉活動等に有効活用させていただきます。

栄研化学株式会社様からのご寄附は今回で4回目になります。大変ありがとうございました。



問政策課 ☎(57) 4116

## ランドセルカバー贈呈式

3月23日に、小山地区交通安全協会様から新入学児童の交通安全を願って、ランドセルカバーが町へ贈呈されました。

学校への登下校に慣れていない新入学児童が事故に遭わないよう、保護者の方はお子様に家庭で交通安全の指導を、ドライバーの方は安全運転を心がけ、地域全体で子どもを交通事故から守りましょう。



問こども教育課 ☎(57) 4183

## 野木ブランド紹介

野木ブランドとして新たに3品が認定されました。

### ・野木きらり(720ml/本 税込み2,200円)

野木町産の米(とちぎの星)を100%使用して作られた日本酒です。老若男女問わず飲みやすいお酒となっています。町内では「まるや酒店」で販売しています。

### ・ホームメイド和梨のジャム(140g/個 税込み648円)

### ・ホームメイドキウイフルーツのジャム(140g/個 税込み648円)

野木町産の果実を使用して作られたジャム。無農薬または減農薬にこだわり、贈り物にしたくなるジャムをコンセプトに作られました。町内では「宝咲屋」で販売しています。



問産業振興課 ☎(57) 4175



# トピックス ~町の話~

## 叙勲おめでとうございます

野木町議会議員として、永きに渡り地方自治への功労が認められ受章されました。

### 旭日単光章 ~地方自治功労~



伏木 浩 氏  
(南赤塚)

問総務課 ☎(57) 4159

## 栃木県スポーツ推進委員功労者表彰を受賞しました

昨年12月25日に、栃木県スポーツ推進委員協議会より町スポーツ推進委員の秋元邦夫さん、黒須義章さん、畑澤真弓さんが功労者賞表彰を受賞しました。これは、スポーツ推進委員として、10年活躍したことによるものです。

今後も町のスポーツの発展にご協力いただくことを期待しています。



問生涯学習課 ☎(57) 4179

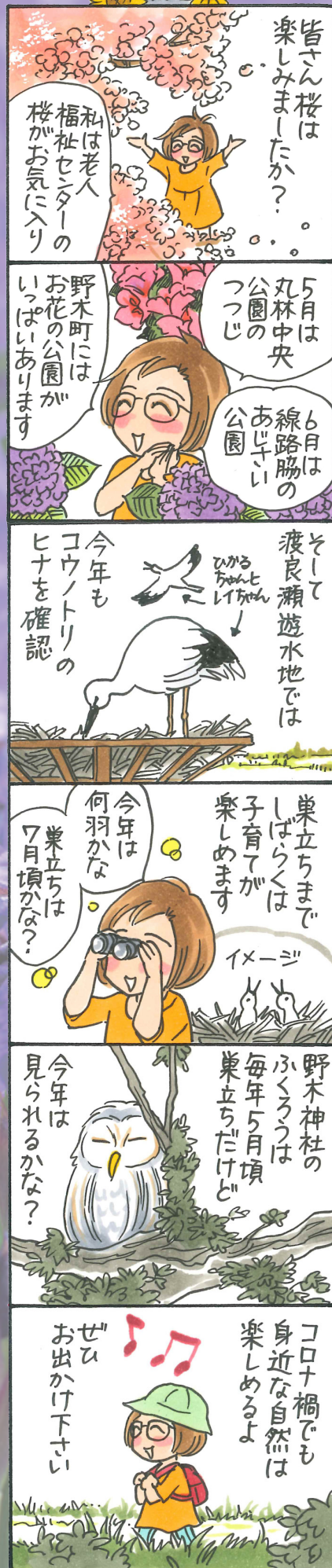
## 丸林中央公園に新しい遊具ができました

3月15日から丸林中央公園に新たに幼児向けの複合遊具1基と健康遊具3基が利用できるようになりました。公園をご利用の際は、ぜひ新しい遊具で遊んでください。



問都市整備課 ☎(57) 4155

# のぎ子通信



野木町観光大使

赤羽みちえ先生連載第96号



# いちご一會とちぎ国体

The 77th National Sports Festival 夢を感動へ。感動を未来へ。2022

## 🔥 手作り応援のぼり旗を展示します！

野木町では、国体の町民運動の一環として、大会に出場される選手に向けた応援のぼり旗の作成を進めていました。この度、完成した手作り応援のぼり旗の展示を右記日程で開催します！作成していただいたのぼり旗は、力作ぞろいです。展示場所に足を運んでいただき、ご覧になってください。

今回御協力いただきました野木中学校、野木第二中学校、町民の皆様、ありがとうございました！

### 〈中学生作成の作品展示〉

場 所：ホフマン館研修室  
 展示日程：5月11日(水)～15日(日) 9時～17時30分  
 国体メモリー展も同時開催します。

### 〈町民の方作成の作品展示〉

場 所：野木駅自由通路  
 展示日程：展示中 ※定期的に作品を入れ替えています

公式SNS&  
 野木町実行委員会  
 HP稼働中！



▲ Instagram



▲ Facebook



▲野木町実行委員会HP

野木町では、正式競技のハンドボール、デモンストレーションスポーツのバウンドテニスが開催されます。



問いちご一會とちぎ国体野木町実行委員会事務局(町生涯学習課内) ☎(57) 4258

## 野木思い出写真館



昭和50年代  
 野木駅西口

この写真は昭和50年代に野木駅階段から西口風景を撮影したもので、当時の活気が伝わってきます。

ロータリー中央はタクシー乗り場として使われていますが1988年(昭和63年)に西口東口共に噴水とモニュメントが完成し現在の姿になりました。

## 野木の古い写真を探しています！

問野木歴史文化伝承会 ☎0280(57)0690 担当:松本



さがら  
 相楽  
 あみ  
 歩実ちゃん(1歳5ヶ月)

興味があれはすぐ行動！行動力に感動しながら笑顔には癒されています。色んな体験をしながら元気に大きくなろうね。

### 広報のきにお子さんの写真を載せてみませんか

対象：町内在住で未就学児のお子さん  
 窓口または町ホームページの応募フォームよりご応募ください。



問総務課 ☎(57) 4134 ✉soumu@town.nogi.lg.jp

町の人口 令和4年4月1日現在 ※直近の国勢調査結果を基に、住民基本台帳の増減数により算出しています

◇人口 男12,202人 女12,409人 計24,611人 ◇世帯数9,924