

広報  
vol. 604

# のき

2022

|



水と緑と人の和でうるおいのあるまち …………… 野木町



新年のごあいさつ……2～3

門松づくり教室 (12/11 公民館)

2022年

# 新年のご



野木町長 真瀬 宏子

## 新年のごあいさつ

あけましておめでとうございます。

皆様におかれましては、新しい年をお慶びなく清々しいお気持ちで迎えられたこととお喜び申し上げます。野木町も新しい門出を、さらに新鮮な気持ちで力強く進んでいく所存です。

昨年は新型コロナウイルス感染症対応に明け暮れました。第6波に向けて常に予防の体制は継続しておりますので、皆様には引き続きの感染防止へご協力をお願いする次第です。いま現在、新型コロナに苦しんでおられる方々に、心よりお見舞い申し上げます。また長期間ワクチン接種や医療業務に携わっておられる多くの皆様にも心より感謝と御礼を申し上げます。

さて、今年こそウィズコロナからアフターコロナへと脱却できればと思います。新しい生活様式が浸透していく事も大切です。オンラインやリモートが常識となり、マスクをつけつつも実際に顔と顔を合わせて会話を交わすと一気に親しみやすくなり、楽しいひと時が共有できるように、新生活様式がより一層浸透する年になるのではないのでしょうか。またそれを期待し、少しでも触れ合える年にしたいと思います。

私たちはコロナを体験したからこそ、何気ない平凡な日常の価値を実感することができました。

健康が何よりも大切なことも身にしみました。そして世界的規模で、人と人が支えあい補い合っこそ、お互いの生活基盤が成り立つことも学びました。持続可能な社会づくりを心がけることが必要であると気づきました。今年はいそれらを実現する歩みの年となりそうです。

諸課題を解決し、明るい未来を創るために、今やれることをしっかりとやり、耐えるところは耐えながらも将来への夢は失わないようにしようと思っています。そのためにも今年も町の3重点施策に力を入れ町民の皆様の幸せな暮らしのために、全力であたってまいります。「明けない夜はない」と言います。きっとコロナからの解放の日が来ることでしょう。大いに期待し、希望をもって進みたいと思います。ピンチをチャンスにかえて寅年の「タイガーパワー」で突破していきたいですね。今年こそ「ひまわりフェスティバル」が盛大に開催できますように！！

結びに、皆様の益々のご多幸とご健勝を心よりお祈りして、年の初めのご挨拶といたします。本年もどうぞよろしくお願いいたします。

(令和四年)

あいさつ



野木町議会議長 針谷 武夫

新年明けましておめでとうございます。

町民の皆様におかれましては、希望に満ちた新春を健やかにお迎えのことと心よりお喜び申し上げます。

また、日頃より町政の発展並びに議会運営に対しまして、深いご理解とご協力を賜っておりますことに、深く感謝申し上げます。

令和3年5月より議長を拝命し、新しい年を迎えるにあたり、その重責を改めて感じるとともに、町政発展のため引き続き議員一同努力してまいりたいと決意を新たにしております。

昨年を振り返りますと、新型コロナウイルス感染症はパンデミック（世界的大流行）を起こし、今世紀最悪な人命の危機に陥り、何百万人もの尊い命が奪われました。

また、「新しい生活様式」の推進などにより、町民の意識や価値観も変化を余儀なくされ、子供からお年寄りまで、全ての方々が大変苦勞した一年でした。

更に経済・社会を見ますと、深刻な影響が出ましたこともご承知のとおりで、外出自粛により飲食店や中小企業、事業者にとっては収入が落ち込み、生活や経営維持に大変苦勞されているのではないかと思います。

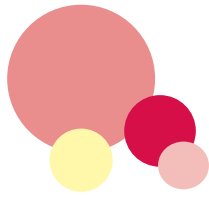
そのような中、感染拡大防止のため、町も県・国と緊密な連携を図りつつ、町民の皆様のご理解とご協力を頂きながら、対策を講じてまいりました。

野木町議会といたしましては、議会と町民との意見交換の中止や議員自らの政務活動の一部自粛、一般質問での質問時間の短縮、各常任委員会の所管事務調査での先進地視察を取りやめ昨年に引き続き机上での調査研究を行う等、対策をとっているところです。

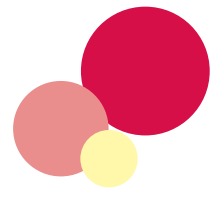
今年は、新型コロナウイルス感染症の収束を確信し、信頼される議会・開かれた議会の実現に向け、引き続き議会改革に取り組んでまいります。

また、多様化する社会、経済情勢の変化を的確に把握しながら、二元代表制の一翼を担う議事機関として、行政運営の監視とチェック機能を果たしながら、持続可能で魅力ある町であり続けるために、町民と行政の架け橋としての役割と責任を自覚してまいりたいと考えておりますので、今後とも、更なるご支援ご協力を賜りますようお願い申し上げます。

結びに、皆様にとって、明るく笑顔と希望あふれる年となることを願い、益々のご健勝・ご多幸をご祈念申し上げまして新年のごあいさつとさせていただきます。



# 野木町が推進している エスディージーズ 「SDGs」についてご紹介します！




問政策課 ☎ (57) 4101

## ▶ SDGs 17の各ゴールの内容紹介【No. 12、13】

### 12. つくる責任 つかう責任

12

つくる責任  
つかう責任



～関連する世界的課題の一例～

世界中で飢餓や貧困が問題となっている一方で、世界で生産されている食品の約3分の1が食べられることなく捨てられています。

#### 💡 目標を達成するためのターゲット

- ・小売・消費における世界全体の一人当たりの食料の廃棄を半減させる
- ・廃棄物の発生防止、削減、再生利用や再利用により、廃棄物の発生を大幅に削減する
- ・人々が持続可能な開発や自然と調和したライフスタイルに関する情報と意識を持つようにする など


#### 💡 目標に関係する町の取り組み

- ・食品ロス(食べられるにも関わらず捨てられてしまう食品)の削減
- ・食べ物を必要とする方々に無償で提供する「フードドライブ」の実施
- ・町民や事業者へのリデュース(廃棄物の発生抑制)、リユース(再利用)、リサイクル(再資源化)の3R活動の推進 など

### 13. 気候変動に具体的な対策を

13

気候変動に  
具体的な対策を



～関連する世界的課題の一例～

地球温暖化が進むと、2100年までに世界の気温は約4℃上昇し、大型台風  
の頻発や食料不足、生命の絶滅など深刻なリスクが発生します。

#### 💡 目標を達成するためのターゲット

- ・すべての国々において、気候関連災害や自然災害に対する適応力や回復力を強化する
- ・気候変動に関する教育、啓発、人的能力及び制度機能を改善する
- ・気候変動対策を国別の政策、戦略及び計画に盛り込む など

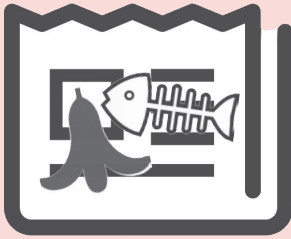
#### 💡 目標に関係する町の取り組み

- ・身近な生活の中での省エネルギー対策(こまめな消灯・LED電球の使用等)の実施促進
- ・太陽光発電等のクリーンエネルギーや低炭素住宅の普及促進
- ・温室効果ガスの削減促進 など



# 生ごみの排出にビニール袋は厳禁です!!

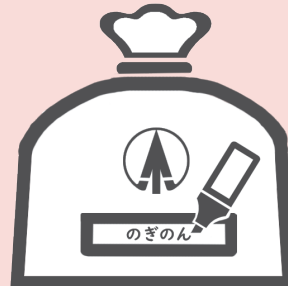
## 生ごみの排出方法について



①生ごみの水分を三角コーナーなどで十分に切って、新聞紙等の紙で包む



②町指定生ごみ収集用紙袋に紙(2枚以下)で包んだ生ごみを入れる



③生ごみ収集用紙袋に名前を記入して、付属の麻ひもで口の部分をしばる



④収集日に可燃ごみ集積所に出す

生ごみの収集に使用している紙袋は仕様上、生ごみの水分が十分にきれいではない場合に、紙袋の底部から水が漏れ出すことがあります。紙袋からの水漏れを防ぐために“生ごみを新聞紙等で包まずにビニール袋に入れて紙袋に入れた状態での排出”や“生ごみ収集用紙袋をビニール袋に入れて排出”といった、ビニール袋を使用した不適切な排出の仕方が散見されます。

当町で収集した生ごみは、南部清掃センターで堆肥にして再資源化しています。

**ビニール袋を使用して生ごみを排出されると堆肥化の妨げになってしまいますので、このような方法での排出はおやめください。**



## 生ごみの水分を切りましょう!

生ごみの重量のおよそ80%が水分とされています。生ごみから多くの水分が出てしまうことはやむを得ないところではありますが、ちょっとした一工夫で水分を削減して紙袋からの水漏れを防ぐことができますので実践してみましょう!

### 1. 生ごみの水分を絞る

三角コーナーのネットに入った生ごみを上から抑える、またはネットの先を不要になったCDの穴やペットボトルの先端などを通して絞ることで、簡単に生ごみの水分をきるすることができます。

### 2. 生ごみを乾燥させる

生ごみをネットなどに入れて風通しの良い場所に置くと生ごみは乾燥します。乾燥させることで生ごみの腐敗を防ぐことができますので、水漏れだけでなく臭いや虫の発生をかなり軽減できます。

なお、乾燥させた生ごみは新聞紙等で包まなくてもそのまま収集用紙袋に入れて出していただくことができます。ただし、屋外で生ごみを乾燥させる場合、乾燥させている最中は虫や臭いが発生しますので周囲の環境に配慮して行ってください。



## 肥満を予防しましょう！

肥満は、糖尿病や脂質異常症・高血圧症・心血管疾患などの生活習慣病をはじめとして数多くの疾患のもとになるため、健康づくりにおいて肥満の予防は重要です。

肥満の予防や改善には、エネルギー摂取（食事）と消費（運動）のバランス改善、すなわち摂取エネルギーを減らすことと消費エネルギーを増やすことが第一となります。

しかし、極端な食事制限は長続きしない上、精神的にも悪影響を与えます。**食べ過ぎないように気を付けることはもちろん、意識しないうちに摂取エネルギーが過剰になる傾向がある間食やお酒などの量にも気を付けましょう。**

**食事のリズム**（欠食、食事時間など）を見直すことも重要です。あわせて、運動を継続的に行うことが大切であり、そのためには、**日常生活で普段行っている活動の中に運動を取り入れる**ようにすると最も効果的です。

### あなたの今の体重は…

肥満度の判定には、国際的な標準指数であるBMI (Body Mass Index) = [体重(kg)] ÷ [身長(m)<sup>2</sup>] が用いられています。

	低体重	普通体重	肥満（1度）
BMI値	18.5未満	18.5以上25未満	25以上30未満

### 改善のための生活のポイント ～生活リズムを整える～

#### ◆食事は1日3食規則正しく

主食・主菜・副菜を揃えて栄養バランスに気を付けましょう。



#### ◆お惣菜やテイクアウトなどを利用する場合…

栄養成分表示を確認し、高カロリーのメニューを避けましょう。  
揚げ物等、脂質や塩分の多いメニューの摂り方には気を付けましょう。



#### ◆食事はゆっくりとよくかんで食べる

#### ◆今より10分多く体を動かす

#### ◆副菜から食べる

#### ◆ずっと座ったままでいない

デスクワーク中も30分に1度は立ち、体を動かしましょう。



#### ◆間食やアルコールの摂り方に注意

お菓子や菓子パン、ジュース、アルコールの摂りすぎに注意しましょう。  
回数や時間を決めたり、量を減らしたり、無糖の飲み物を選ぶなどの工夫を！

#### ◆毎日体重をはかる

体重は食事の量が適切かどうかの指標です。  
毎朝排泄後の体重をはかり、食事量の確認をしましょう！



※新型コロナウイルス感染拡大防止のため、掲載している事業・イベント等は、中止または日程が変更となる場合がありますので、開催予定について各問合せ先へ事前にご確認くださいようお願いいたします。

2022

1

# 町からのお知らせ

(野木町役場)0280(57)4111代表 (野木町公式ホームページ)<https://www.town.nogi.lg.jp/>

※町の事業の申込受付は、特に指定のない限り土・日曜日、祝日、年末年始を除く8時30分～17時15分  
(「としょかん」「こどもひろば」「生涯学習」「スポーツ」「野木ホフマン館」「野木エニスホール」を除く)

今月の納期 【町県民税】 第4期 【介護保険料】 第7期  
【国民健康保険税】 第7期 【後期高齢者医療保険料】 第7期

## 令和3年度野木町プレミアム商品券の使用期限は1月31日(月)までです!

令和3年8月28日(土)販売のコロナに負けるな!令和3年度野木町プレミアム商品券は令和4年1月31日(月)が使用期限となっておりますので、お早めにご利用ください。

商品券は町内95の取扱店にてご利用できます。取扱店一覧は野木町商工会ホームページ(<https://nogi-shokokai.or.jp/>)にて掲載しておりますので、ご確認ください。

野木町商工会  
ホームページはこちら⇒



取扱店はのぎのんの旗が目印です⇒

問産業課 ☎(57)4153  
野木町商工会 ☎(55)2233

## 台帳閲覧を廃止します

野木町では、法務局の登記情報をもとに作成した土地・家屋台帳の閲覧を実施しておりましたが、個人情報保護及び課税情報の適正な利用の観点から、令和4年4月1日より廃止します。

今後の閲覧につきましては、宇都宮地方法務局小山出張所またはインターネットによる登記情報提供サービスをご利用ください。

問税務課 ☎(57)4123

## 令和3年分所得の申告受付

2月16日(水)から3月15日(火)の間、役場新館2階大会議室において、令和3年分所得の申告受付をいたします。申告の必要がある方はご準備ください。詳細につきましては、広報のぎ2月号でお知らせいたします。

問税務課 ☎(57)4122

## パブリックコメントを実施します

### 第2期野木町地域福祉計画・地域福祉活動計画(案)

社会福祉法に基づき、地域福祉を推進するための総合的な計画である「地域福祉計画」及び地域福祉を推進するための実践的な計画である「地域福祉活動計画」を策定します。

策定にあたり、皆様からのご意見を募集します。

#### 【募集期間】

1月13日(木)～2月14日(月)

#### 【提出先】

〒329-0195 野木町大字丸林571  
町民生活部 健康福祉課 社会福祉係 宛  
☎(57)4193  
✉ [kenkoufukushi@town.nogi.lg.jp](mailto:kenkoufukushi@town.nogi.lg.jp)

#### 【閲覧方法】

健康福祉課または町ホームページ

#### 【提出方法】

書面による窓口受理または郵送・FAX・Eメールで問合せ先へ

※窓口での資料の閲覧・提出は8時30分～17時15分(土・日・祝日は除く)

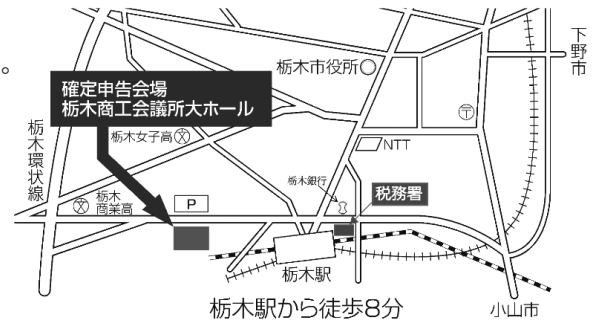
※お寄せいただいたご意見は、後日公表させていただきます。

問健康福祉課 ☎(57)4172

## ❖ 栃木税務署の確定申告会場は「栃木商工会議所大ホール」です 2月16日(水)～3月15日(火) 9時～16時 ※土日祝日を除く

確定申告会場への入場には、入場時間を指定した「入場整理券」が必要です。  
入場整理券は会場当日配付しますが、LINEを利用したオンライン事前発行も可能です。  
入場整理券の配付状況に応じて、後日の来場をお願いする場合があります。

- ※新型コロナウイルス感染症の感染防止のためマスクの着用と入場時の手指の消毒をお願いします。
- ※入場の際に検温を実施しています。咳・発熱等の症状のある方は入場をお断りさせていただきます。
- ※入場整理券の詳細は、国税庁HPをご覧ください。
- ※開設期間中は、栃木税務署での申告相談は行っていません。
- ※申告会場では現金納付の窓口業務は行っていません。
- ※申告会場の駐車場は混雑します。  
車での来場はなるべくご遠慮ください。
- ※栃木商工会議所への直接のお問合せはご遠慮ください。



## ❖ 令和3年分の確定申告の期間について

- 所得税及び復興特別所得税の確定申告と納税… 2月16日(水)～3月15日(火)
- 贈与税の確定申告と納税… 2月1日(火)～3月15日(火)
- 個人事業者の消費税及び地方消費税の確定申告と納税… 3月31日(木)まで

- ※ 給与・年金所得者の所得税の還付申告の相談及び申告書の提出は、1月から行えます。  
確定申告期間中は大変込み合いますので、確定申告期前に手続き頂きますようお願いいたします。
- ※ 1月4日(火)から2月15日(火)までの確定申告会場は、栃木税務署です。
- ※ 栃木税務署は、駐車場が狭いため、駐車頂けない、もしくは駐車に時間を要することが想定されます。  
混雑緩和のため公共交通機関のご利用をお願いします。
- ※ 1月から3月の期間は、個人の方の申告相談の事前予約は行っていません。  
申告相談には、確定申告会場の入場時間を指定した「入場整理券」が必要です。

## ❖ 公的年金等受給者に係る確定申告不要制度について

公的年金等(その全部が源泉徴収の対象となる場合に限り)の収入金額の合計額が400万円以下であり、かつ、公的年金等に係る雑所得以外の所得金額が20万円以下であるときは、所得税の確定申告書を提出する必要はありません。

- ※ 所得税の確定申告が必要ない場合であっても、**住民税の申告が必要な場合があります。**
- ※ 所得税の還付を受ける場合や確定申告書の提出が要件となっている控除(例えば、純損失や雑損失の繰越控除など)の適用を受ける場合には、確定申告書の提出が必要です。

## ❖ 個人事業者の方へ！消費税のインボイス制度登録申請受付中

令和5年10月1日から「適格請求書等保存方式(インボイス制度)」が導入されます。それに先立ち、令和3年10月1日から適格請求書発行事業者の登録申請を受付けています。  
登録申請手続は、便利なe-Taxをご利用ください。

- ※ インボイス制度について詳しくお知りになりたい方は、国税庁ホームページの「インボイス制度特設サイト」をご覧ください。



## ❖ にせ税理士にご注意ください

税金の申告手続などを第三者に依頼される際には、税理士証票の提示を受けて確認するなど正規の税理士かどうかを確認してください。

税理士でないのに税理士業務を行っている、いわゆるにせ税理士に税理士業務を依頼した場合、不測の損害を受けたり、税務上のトラブルの原因となるおそれもありますので、ご注意ください。

## ❖ 税務職員を装った不審な電話・「振り込め詐欺」にご注意ください

国・県・市町の税務職員を装った「振り込め詐欺」が多発しております。税務職員が、納税のために金融機関の口座へ振込みを求めたり、還付金の受取のためにATMの操作を求めることはありません。不審な電話等にはご注意ください。

## ❖ 国税庁ホームページから確定申告(e-Tax)

所得税・消費税・贈与税の申告書は、国税庁ホームページの「確定申告書等作成コーナー」から作成できますので、是非ご利用ください。

これまでパソコンで「確定申告書等作成コーナー」を利用して所得税の申告書を作成し送信する際には、ICカードリーダーが必要でしたが、令和4年1月からは、パソコンの画面に表示される二次元バーコードを対応スマートフォンで読み取ることで、ICカードリーダーがなくてもe-Tax送信が可能となります。

また、給与収入がある方や年金収入、副業等の雑所得がある方、特定口座での株式等の譲渡所得等を申告される方などは、スマートフォン・タブレットに最適化したデザインの画面で所得税の申告書を作成いただけます。スマートフォンでe-Taxをご利用ください。

● スマホ申告や利用方法等については、ぜひ[国税庁ホームページ](#)をご覧ください！



### ～スマホ申告のメリット～

- ・混雑している会場に出向く必要はありません！
- ・見やすい専用画面で簡単作成！
- ・画面の案内に従い、ラクラク操作！

### 特におすすめ！見やすいスマホ専用画面

所得	給与所得(特定支出控除除く)、雑所得、一時所得
所得控除	全ての所得控除(雑損控除含む)

## 税理士会が行う還付申告無料税務相談

📅 2月2日(水)

📍 税理士会栃木支部各会員事務所

👤 所得金額300万円以下の給与所得者及び年金受給者で、少額の還付申告相談(内容により有料になる可能性もあります。)

※新型コロナウイルス感染症の防止のため今回の相談は原則電話相談とさせていただきます。

問 税理士会栃木支部 ☎ 0282(24)4861

# 20歳になったら国民年金

問栃木年金事務所 ☎0282(22)4131

## ● 国民年金について

20歳以上60歳未満の学生・農林漁業者・自営業者・無職の方等(国民年金第1号被保険者)は、国民年金に加入することが義務づけられています。

20歳になった方には、日本年金機構から「国民年金加入のお知らせ」や納付書等により、国民年金に加入したことをお知らせします。

公的年金制度は、老後や障がいを負ったときに、働いている世代みんなで支えようという考えで作られた仕組みです。若い時に公的年金制度に加入して、保険料を納め続けることで、老後や、病気やケガで障がいが残ったとき、家族の働き手が亡くなったときに、年金を受け取ることができます。

## ● 保険料の納付方法は

### ① 納付書

### ② 口座振替

### ③ クレジットカード の3つから選ぶことができます。

また、保険料を早めに納めること(前納)により、保険料が割引になります。

※20歳到達月(20歳の誕生日の前日が含まれる月)からの前納を希望する場合は、お早めに年金事務所へご連絡ください。

定額の保険料に月額400円の付加保険料を上乗せして納めると、将来の老齢基礎年金に付加年金が加算されます。付加年金額(年額)は「200円×付加保険料を納めた月数」で計算し、2年以上受け取ると支払った付加保険料以上の年金が受け取れます。

※付加保険料の納付は申出月からの開始となりますので、20歳到達月からの納付を希望される場合は、お早めにお申し出ください。

## ● 保険料の免除・納付猶予制度

原則として、保険料を納めなければ年金を受け取ることができません。

しかし、収入の減少や失業等により、保険料を納めることが困難な方のために保険料免除・納付猶予制度があります。免除・納付猶予を受けるには申請が必要です。

学生の方で、大学や専修学校などの学生納付特例対象校に在籍し、前年所得が基準以下の方は、学生証や在学証明書等があれば学生納付特例申請ができます。

保険料を未納のままにしておくと、将来の年金(老齢年金)や「障害基礎年金」、「遺族基礎年金」を受け取ることができない場合があります。

※詳しい内容は、日本年金機構のホームページでご確認できます。

※年金相談は電話でもできます。

お問合せの際は基礎年金番号、または年金証書番号をお知らせください。

ねんきんダイヤル ☎0570(05)1165

## マイナンバーカード日曜交付のお知らせ

📅 1月30日(日) 9時～12時

### 【持参する物(必須)】

- ・カード交付の案内ハガキ ・通知カード
- ・本人確認書類(運転免許証等)

【持参する物(お持ちの方)】住民基本台帳カード  
問住民課 ☎(57)4126

## 多機能端末(証明書交付機)設置のお知らせ

令和3年7月1日(木)より、役場本館正面玄関に多機能端末(証明書交付機)を設置しました。顔写真付きのマイナンバーカードをお持ちの野木町民の方は、コンビニエンスストアと同じようにマイナンバーカードを利用して証明書の交付を受けることができます。(※印鑑登録証カードではご利用いただけません。)マイナンバーカードの取得をおすすめいたします。また、従来の印鑑登録証カードは役場窓口での「印鑑証明書」申請時に必要ですので、大切に保管してください。

【設置場所】役場本館正面玄関

【利用時間】平日・土日祝日 8時30分～17時15分

※木曜日は窓口延長日のため19時まで

※年末年始およびシステムメンテナンス時はご利用いただけません。

### 【取得できる証明書】

- ・住民票の写し ・印鑑登録証明書
- ・所得証明書 ・課税証明書



問住民課 ☎(57)4126

## ～花と緑いっぱい運動～ ミニ盆栽作り講座

暮らしに小さな緑を取り入れてみませんか。見た目も可愛い、インテリアにもぴったりのミニ盆栽作り講座を開催します。ぜひ、ご参加ください！

📅 2月15日(火) 10時～11時30分

📍町公民館(1階幼児室) 対町在住の高校生以上

【講師】とちぎ花センター講師

👉1,500円 定着先着15名

📅 1月11日(火)～28日(金) ※土日を除く

材料費を添えて、町生活環境課へお申込みください。

【持ち物等】汚れてもよい服装でお願いします。

※新型コロナウイルス感染状況によっては、中止になる場合もあります。

問生活環境課 ☎(57)4154

## 事業者の皆様へ 中小企業者向け支援策のご申請はお済みですか

野木町では、次のとおり中小企業者向けの支援を行っております。申請期限は1月31日(月)までとなりますので、お忘れなくご申請ください。

各制度の詳細は、町ホームページをご確認いただくか、問合せ先までお尋ねください。

### 野木町中小企業事業継続応援金

【交付額】1事業者あたり一律15万円(1回限り)

📅令和3年4月～9月の間に国の月次支援金、栃木県の地域企業応援一時金、及び地域企業事業継続支援金の給付要件を満たした事業者

### 野木町とちまる安心認証取得支援補助金

【交付額】1店舗あたり一律5万円

📍栃木県の「とちまる安心認証」を受けた飲食店を町内に有する事業者

### 野木町中小企業新型コロナウイルス感染拡大防止対策支援金

【交付額】1事業者あたり一律5万円

📍町内で一般客と対面により接客を伴う業務を行っている事業者であり、かつ、月次支援金、栃木県新型コロナウイルス感染拡大防止営業時間短縮協力金、栃木県地域企業応援一時金、栃木県地域企業事業継続支援金、野木町中小企業事業継続応援金のいずれかの支給を受けた事業者  
問産業課 ☎(57)4175

## 焼肉のたれづくり講習会

新鮮な野菜と果実を加工して焼肉のたれを作ってみませんか。いろいろな料理のベースとして幅広くご使用いただけます。

📅 2月15日(火) 9時～13時

📍町農産物加工施設(友沼4952-1)

📍町内在住者

👉先着15名

👉1,000円(材料費、容器代、保険代)

※500ccのペットボトルに2本程度お持ち帰りできます。ご希望される方は、1本あたり500円で追加できます。

### 【持参する物】

- ・エプロン ・マスク
- ・三角巾 ・長靴(きれいに洗ったもの)

📅 1月11日(火)～19日(水)

※受付は土日を除く8時30分～17時15分  
参加費を添えて町産業課へ

問産業課 ☎(57)4151



### 芝焼きのお知らせ

越冬病害虫の防除のため、町内における芝焼きが次の日時で実施されます。当日の風向きによっては降灰等の可能性がありますので、洗濯物や窓の開閉にご注意ください。

☎ 1月30日(日) 9時～12時

予備日: 2月6日(日)(天候により延期した場合)

#### 【芝焼きとは】

田周辺の農道や畦畔(田周辺や、田を区切っている部分)を焼くことでの越冬病害虫の防除により、農薬の削減や枯れ草による火災防止のための環境整備の取り組みです。

問産業課 ☎(57)4151

### 野木町工場協会会員を募集しています 一緒に野木町工場協会を盛り上げましょう!!

野木町工場協会では、町内の各会社、工場間における事業の発展、体育の向上並びに会員相互の親睦を図ることを目的とし、毎年、体育向上のための運動協議会の開催、優良工場の事業視察、会員及び優良従業員の表彰などの事業を行っております。町内の企業交流に興味や関心がある方は是非ご加入をおすすめしています。

#### 【主な活動】

- ・優良従業員表彰式 ・工場協会新年会
- ・ソフトボール大会やウォーキング大会 など

【会費(年間)】法人 3万円(入会金1万円別途)

☎問合せ先へ

問野木町工場協会(町産業課内) ☎(57)4238

### 不動産無料相談会のお知らせ

不動産に関するさまざまな事柄のお悩みや疑問についての相談会を開催します。

☎ 2月8日(火)

① 9時～10時 ② 10時～11時 ③ 11時～12時

☎ 役場本館 2階大会議室

☎ 町内在住者または町内の不動産所有者

☎ 先着3組(※各回1組)

【相談員】栃木県宅地建物取引業協会県南支部理事  
※事前予約制となります。

※偶数月の第2火曜日に開催予定です。

問未来開発課 ☎(57)4178



### 住宅購入をお考えの方へ ～「定住促進補助金」のご案内～

住宅を取得された方を対象に補助金を交付します。

☎ 令和2年4月1日以降に住宅を取得された方  
(ただし、建て替えにより住宅を取得された方は除く)

#### 【要件】

- ・住宅を取得した時点で40歳以下の方
- ・転入または転居により新たに住宅(マンション含む)を取得する方
- ・住宅の取得から1年以内に入居した方
- ・取得した住宅に5年以上定住することを誓約した方
- ・入居する世帯員(生計同一者含む)が2名以上の方
- ・住宅が共有名義であるときは、1名のみ申請可能
- ・世帯員に町税等の滞納がない方  
(転入者は前住所地の市区町村税等の滞納がない方)

#### 【基本額】

10万円(新築・中古は問わない)

#### 【加算額】

<転入加算> 2万円加算

申請者が令和2年4月1日以降に転入し、1年を経過していない場合

※再転入者は転出から1年以上経過した転入であること

<こども加算> 3万円加算

18歳以下のお子様がいる場合(人数は問わない)

#### 【補助金の申請方法と添付書類】

住宅を取得してから1年以内に、補助金交付申請書および下記書類を提出してください。

- ①世帯全員が記載されている住民票謄本(続柄記載)
  - ②定住誓約書
  - ③建物登記簿の全部事項証明書の写し
  - ④建物の平面図(間取図)
  - ⑤住宅までの案内図(縮尺1/1000～1/2500程度の地図に住宅の位置を示したもの)
  - ⑥転入者については、転入以前の住所地での完納(納税)証明書または非課税証明書等(世帯全員分)
  - ⑦登記が遅れる場合は、物件の取得を確認できる書類
- ※1世帯につき1回限りの交付です。

詳しくはお問合せください。

問未来開発課 ☎(57)4178



# 空き家バンクを活用してみませんか？

問未来開発課 ☎(57)4178

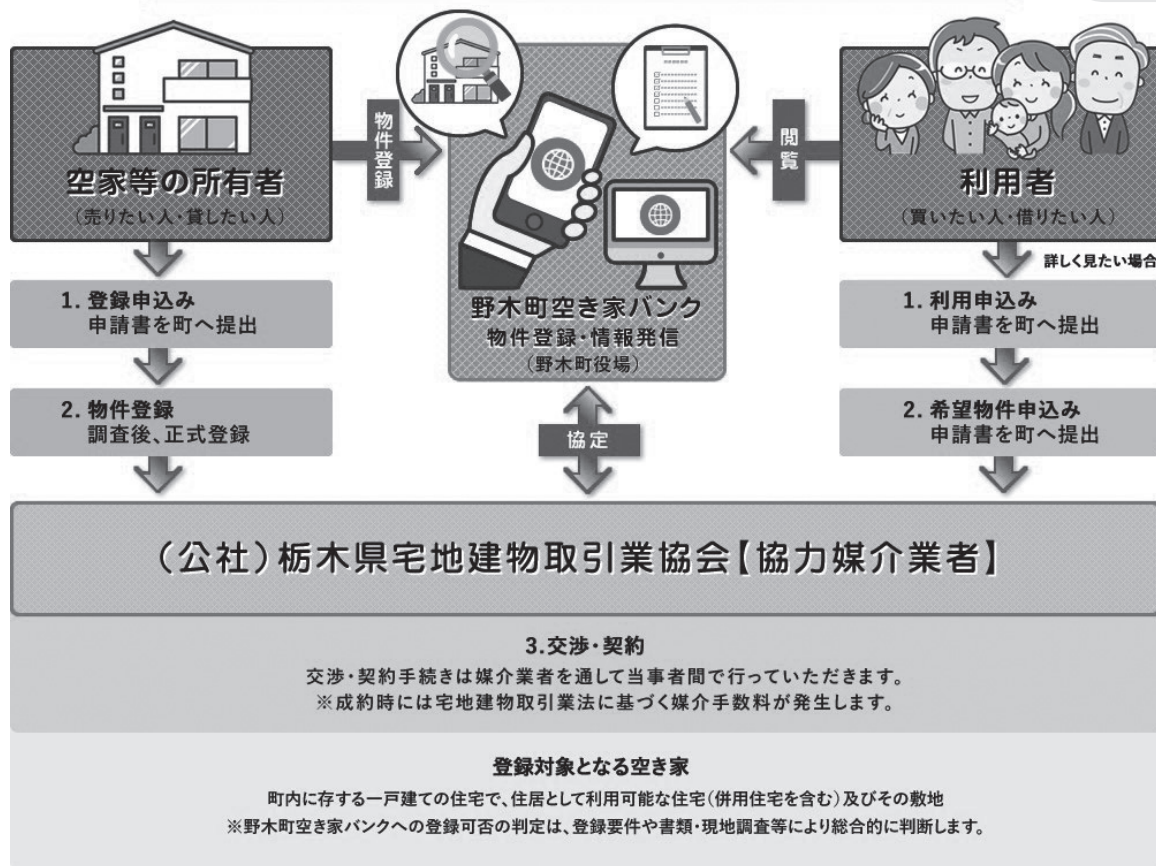


野木町空き家バンクでは、空き家の登録情報をホームページなどで公開し、売買や賃貸借のマッチングを行っております。空き家を売りたい・貸したい方や買いたい・借りたい方はぜひご利用ください。

野木町空き家バンクへのアクセスはこちらから↓



## 野木町空き家バンクの流れ



### 空き家バンク登録物件を対象に、下記補助金を交付します。

#### 【対象】

- 野木町空き家バンクの登録物件の所有者(売りたい人・貸したい人)
- 野木町空き家バンクの利用者(買いたい人・借りたい人)

#### 【補助額・要件】

- ・ 売買または賃貸借契約において空き家バンクを使用して締結または書面による同意を得ていること
- ・ 町税を滞納していないこと
- ・ 利用者が申請する場合は空き家所有者の3親等以内の親族でないこと

リフォーム工事	家財処分
<ul style="list-style-type: none"> <li>・ 費用の2分の1以内(限度額50万円)を補助</li> <li>・ 工事に要する費用が20万円以上であること</li> </ul>	<ul style="list-style-type: none"> <li>・ 費用の2分の1以内(限度額10万円)を補助</li> <li>・ 家財処分に要する費用が5万円以上であること</li> <li>・ 家財処分の実施は一般廃棄物処理等の許可業者であること</li> </ul>

※それぞれ1住宅または1人に対し1回限りの交付です。申請方法など詳しくはお問合せください。

# 会計年度任用職員を募集します



※募集の詳細については、町ホームページをご覧ください。

職種	職務内容	資格要件	募集数	勤務条件等	報酬等	申込先
非常勤講師	児童生徒に対する学習指導及び生活支援	教員免許 普通自動車運転免許	12名程度	◆週5日 8時30分～15時15分 ※長期休業期間中の勤務は要しない ◆社会保険・雇用保険加入	時給 1,234円～ 期末手当 (年2回)	〒329-0195(住所不要) 教育委員会事務局 こども教育課 学校教育係
支援指導員	日常生活において支援を必要とする児童への支援	教員免許 普通自動車運転免許	2名程度	◆週5日 8時00分～16時15分 ※長期休業期間中の勤務は要しない ◆社会保険・雇用保険加入	時給 1,234円～ 期末手当 (年2回)	☎(57)4182
学校用務員	・文書送達受領など連絡に関する事務 ・校舎内外の清掃除草等作業業務 ・外来者受付等学校用務事務	普通自動車運転免許	2名程度	◆週5日 8時00分～16時00分 ◆社会保険・雇用保険加入	月額 136,674円～ 期末手当 (年2回)	〒329-0195(住所不要) 教育委員会事務局 こども教育課 庶務管理係 ☎(57)4181
図書館司書	図書館資料の貸出・返却、資料の整理 他	司書資格	1名程度	◆月15日 土日祝日勤務有り (原則火曜日～日曜日) 原則9時20分～18時05分 ◆社会保険・雇用保険加入	月額 105,135円 期末手当 (年2回)	〒329-0111 野木町大字丸林 234番地2 野木町立図書館 ☎(57)2811

【任用期間】 令和4年4月1日～令和5年3月31日 ※報酬は給与改定等により変更となることがあります。  
 【受付期間】 1月4日(火)～21日(金) ※郵送の場合は、1月21日(金)必着  
 【申込方法】 履歴書(写真貼付)に氏名・性別・生年月日・住所・連絡先電話番号・学歴・職歴・免許・資格・希望職種・希望理由をご記入の上、直接又は郵送でお申し込みください。(直接の場合、申込先の開庁時間にお持ちください。)※資格要件がある場合、資格証等の写しを添付。  
 【選考試験】 1月～2月:書類選考・個別面接(各職場で実施)

職種	職務内容	資格要件	募集数	勤務条件等	報酬等	申込先
介護認定調査員	介護保険の要介護認定申請等をされた方の訪問調査	・普通自動車運転免許 ・保健、医療または介護業務に係る経験がある方	1名	◆月16日 月～金曜日 (年末年始、祝日は除く) 8時30分～17時15分 ◆社会保険・雇用保険加入	日額 11,790円～ 期末手当 (年2回)	〒329-0195(住所不要) 健康福祉課高齢対策係 ☎(57)4173

【任用期間】 令和4年4月1日～令和5年3月31日 ※報酬は給与改定等により変更となることがあります。  
 【受付期間】 1月4日(火)～28日(金) ※郵送の場合は、1月28日(金)消印有効  
 【申込方法】 履歴書(写真貼付)に氏名・性別・生年月日・住所・連絡先電話番号・学歴・職歴・免許・資格・希望職種・希望理由をご記入の上、直接又は郵送でお申し込みください。(直接の場合、申込先の開庁時間にお持ちください。)※資格証等の写しを添付。  
 【選考試験】 試験日:2月9日(水)  
 試験内容:書類選考・個別面接  
 ※募集要項・申込書は1月4日(火)より健康福祉課で配布します。(町ホームページよりダウンロード可)

## (登録制)会計年度任用職員

補助事務員	一般事務(事務補助)	パソコン(ワード、エクセル等)を扱える方	—	◆月12～20日程度 月曜日～金曜日 (年末年始、祝日を除く) 8時30分～17時15分以内	時給 897円～	〒329-0195(住所不要) 総務課人事給与係
保健師	保健師業務	保健師免許		※勤務場所により異なる場合がありますので、面接時にご確認ください。	時給 1,159円～	☎(57)4159

※報酬は給与改定等により変更となることがあります。

【任用期間】 候補者として登録し、必要に応じて随時選考を行い任用します。(各職場で実施)  
 【受付期間】 1月5日(水)～随時 【申込方法】 上記と同じ。

## 脳いきいきアート教室

五感を刺激し、絵を楽しみながら描くことによって、脳をいきいきと活性化させ、認知症の予防につなげます。絵が苦手な方でも楽しんで参加できます。

日①2月1日(火) ②2月8日(火)(全2回)

10時～11時30分

所ひまわり館多目的室

対65歳以上の方

容色鉛筆、クレヨン等を使った絵画制作

【講師】

特定非営利活動法人臨床美術協会認定 臨床美術士  
河合 貴子 先生

定先着10名 ※全2回すべてに参加できる方

申1月11日(火)より電話または健康福祉課窓口まで  
※感染症拡大などの状況により、中止になる場合があります。

【その他】参加費無料、持ち物不要

問健康福祉課 ☎(57)4173



## 認知症予防教室

運動しながら同時に頭を使うことで、認知機能の維持・向上に効果的です。この教室では、頭を使って脳を刺激しながら、楽しくできる運動(コグニサイズ)を紹介します。是非、ご参加ください。

日①1月26日(水) ②2月9日(水)(全2回)

10時～11時

所ひまわり館多目的室

容①認知症予防についての講話・軽体操

②運動で認知症を予防しよう(コグニサイズ)

【講師】①町社会福祉士、町保健師

②イルカゆかいセンター長 大塚 雄作 先生

対町内在住の方で認知症予防に興味のある方

定先着10名 ※全2回すべてに参加できる方

【持ち物】室内用シューズ、タオル、飲み物

申1月11日(火)より電話または健康福祉課窓口まで  
※感染症拡大などの状況により、中止になる場合があります。

問健康福祉課 ☎(57)4173

## 障害者控除対象者に認定書を交付します

「要介護3～5の認定を受けている方」、「常に就床(ねたきり)の認定を受けている方」を扶養している方が確定申告等を行う場合は、事前に町へ申請し、「障害者控除対象者認定書」を取得することにより、所得控除が受けられる場合があります。

※この認定書は、確定申告等に使用するものであり、確定申告等をされない方は、取得の必要はありません。

※身体障害者手帳、療育手帳、精神障害者保健福祉手帳、戦傷病者手帳をお持ちの方は、確定申告等の際にこれらの手帳を提示すれば障害者控除が受けられますので、この認定書を取得する必要はありません。

※詳しくは税務課(☎(57)4121)へお問合せください。

問健康福祉課 ☎(57)4173

## おれんじカフェ

「おれんじカフェ」とは認知症の方やその介護をされている方など、誰でも気軽に利用いただける憩いの場です。日頃の悩みや思いなどを同じ立場の人たちと共有しませんか。

日1月21日(金)14時～15時※途中退出可

所ひまわり館多目的室 定先着15名 料無料

容地域の助け合い・支え合いについての講話

申1月11日(火)より

問合せ先へ電話または健康福祉課窓口まで

※感染症拡大などの状況により、中止になる場合があります。

※感染症予防のため会場内での飲食不可  
(飲み物の提供は行いません。)

問健康福祉課 ☎(57)4173

## 人権標語

優しさにあふれた その手はきっと みんなを救う

友沼小学校 阿部 晏己

(令和4年度人権啓発カレンダー掲載作品審査会での優秀作品から選出したものです)

### 民生委員・児童委員はあなたの地域の相談相手

民生委員・児童委員は、厚生労働大臣から委嘱を受け、住民の立場に立って様々な相談に応じ、心配ごとを解決するお手伝いをするとともに、安心して暮らせるまちづくりに取り組んでいます。委員には守秘義務があり、ご相談の秘密は守られます。お困りごとなどがありましたら、お住まいの地域を担当する民生委員・児童委員にお気軽にご相談ください。

問健康福祉課 ☎(57)4196

	担当区域	氏名
1	本新田・下影・角新田・上羽ヶ田	殿塚 洋子
2	中古屋・友下・友西	大草 久美子
3	松原 1	山中 テル美
4	松原 2・松原 3	鹿村 安子
5	松原 4 東(南) 7 班～12 班	中村 俊三
6	松原 4 東(北) 1 班～6 班・13, 14 班	渡辺 千恵子
7	松原 4 西	小室 智子
8	ブルーミングガーデン野木	橋本 紀三
9	新橋西 1・芝山 1	選任中
10	新橋西 2	関根 祐子
11	新橋西 3・芝山 2	北野 巳三男
12	卯ノ木 1	三木 ひとみ
13	卯ノ木 2	中田 裕見子
14	新橋東 1・新橋東 3	選任中
15	大塚 2	葛西 みゆき
16	新橋東 2	岩村 鏡子
17	大塚 1	林 正美
18	野木 1 の 1・野木 1 の 2・野木 2・ひまわり団地	小久保 和子
19	野木 3・野木原	高橋 美子
20	野木 4・野木 5・野木 6	田部井 一男
21	野渡 1・野渡 2 の 1・野渡 2 の 2・野渡 3・野渡 5	宮川 知代子
22	野渡 4・富岡・野渡 6・狐塚 1・狐塚 2・陽光台	浅野 文江
23	矢畑・中根・御門・中谷(全域)	小野 功
24	座又・北斗・行家	赤松 和子
25	中之内・篠山 1・篠山 2	岡田 敏夫
26	丸林東上 1	伊藤 勝市

	担当区域	氏名
27	丸林東上 2	宇梶 ヒサヨ
28	丸林東上 3	岡村 好江
29	丸林東中 1	庄司 里子
30	丸林東中 2	川人 保
31	丸林東下 1	選任中
32	丸林東下 2	有泉 さとり
33	丸林東下 3	真瀬 光子
34	丸林東下 4・丸林東下 5	津布久 美治子
35	丸林西上	山田 斎子
36	丸林西中 1	真瀬 信子
37	丸林西中 2	選任中
38	丸林西中 3	俣野 昌昭
39	丸林西中 4	渡邊 文江
40	丸林西下の一部(387～397)	柴 幸子
41	丸林西下の一部(267,276～278,282～284,301,310～312,368～370,384～386)・プレシオン	選任中
42	潤島 1・潤島 2・潤島 4	折原 幸子
43	潤島 3	霜多 美弥子
44	若林(全域)	舘野 純子
45	佐川野上・中	舘野 恵美子
46	佐川野下・西	岩崎 和子
47	川田(全域)	舘野 良枝
48	主任児童委員	神谷 優子
49	主任児童委員	小俣 多美枝
50	主任児童委員	選任中
51	主任児童委員	伏木 洋子



記事等に関する問合せ先：野木町館報編集委員会事務局 ☎（57）4188

### 友沼学区



## 令和3年度 七歳合同祝

11月15日（月）、町内各小学校を会場に町と各学区分館の共催で七歳合同祝が行われました。

子ども達は町の宝。元気にのびのびと育ててくれることを願っています。

### 南赤塚学区



### 佐川野学区



### 野木学区



### 新橋学区



# 分館

## 「晩秋の日光」佐川野分館地域学習会

佐川野学区分館

コロナウイルス蔓延による緊急事態宣言が解除された11月17日、地域学習会が行われました。

今回は、平成・令和の大修復が施された東照宮観覧を主に参加者を募集したところ、外出自粛の反動か総勢66名の参加者となり、役員一同嬉しい悲鳴となりました。

午前中は、「おかき工房」を見学、帰り際には出来たての煎餅とおかきをお土産にバスに乗り込みました。昼食は、金谷ホテルのランチに満面の笑みとなりました。

午後は、日光二社一寺の観覧、杉木立ちに囲まれた参道は冷気に包まれ、冬近しを感じました。東照宮観覧では、平日にも関わらず多くの一般観光客や修学旅行生の見学で写真撮影もままならない状況でした。

帰路のバスの中、学習会について意見等の聞き取りを行い、次回も楽しい学習会を計画して欲しいとの要望でした。

今回もマスク着用、アルコール消毒、検温、2人掛け座席1人使用と、コロナ対策を行いました。早く通常の生活に戻って欲しいと願うばかりです。



《金谷ホテル》



《仁王門》

## シニアスポーツ大会

友沼学区分館

10月10日(日)、友沼小学校グラウンドでシニアスポーツ大会が開催されました。グラウンドゴルフ、ペタンク、輪投げの3種目に48名が参加しました。各地区の老人会の対抗戦で日頃の練習の成果を発揮し元気に楽しく熱戦を繰り広げました。当日はマスク着用、健康チェックシートの提出など感染症対策を徹底した上で実施されました。

今回2種目で優勝した下中寿会の山中<sup>やまなか</sup> 詔<sup>しょう</sup> 八<sup>はち</sup>会長は、「大会があると外に出て体を動かすきっかけとなり、人とのコミュニケーションも図れる。農家の方はまだまだ現役で、公民館講座等でスポーツをやっている方もおり、今回の成績につながったのでは。会の平均年齢は83.6歳、最高年齢は91歳。」と笑顔で話してくれました。いきいきと笑顔あふれる大会となりました。

【グラウンドゴルフ】

団体優勝 潤島福寿会B

個人優勝 男性 <sup>しんどうかずよし</sup> 新藤和義  
女性 <sup>よもぎだひさこ</sup> 蓬田久子

【ペタンク】

優勝 下中寿会

【輪投げ】

優勝 下中寿会



グラウンドゴルフ



輪投げ

## 健康ウォーキング PART2

### 友沼学区分館

10月24日、のぎスポレクフェスタ2021参加種目、「友沼分館健康ウォーキングPART2」が、<sup>そうしゅう</sup>爽秋の空の下開催されました。緊急事態宣言が解けての開催ではありますが、午前9時からの受付時に体温測定、健康チェックシートの提出をしてもらい、原則マスク着用での参加をお願い致しました。

今年は、町内から3名の参加があり、分館と合せて60名の参加となりましたが、みなさんの協力によりスムーズに開会式へと繋がり、分館長挨拶、コース説明、ラジオ体操後、笑顔を見せながら友沼小学校を元気に出発致しました。パトロール隊が交差点ごとに立ち、安全を確認し参加者の誘導を行いながら、約6.5kmのウォーキングを楽しみました。

友小到着後、お弁当を貰って解散でしたが、待ちきれず食べ始める人も出て、ピクニック気分も味わう事も出来て良い一日になりました。

#### 〔ウォーキングコース〕

友沼小学校 → 潤島星宮神社 → セルブ花（休憩） → 林道 → 若林龍神社 → 若の原農村公園（記念撮影） → 友沼小学校



出発



龍神社



全員集合

## 佐川野学区紹介「法得寺」

### 佐川野学区分館

野木町佐川野に位置する法得寺は浄土真宗本願寺派（お西）の寺院です。この寺は今から800年前に遡ると天台宗の寺院でありました。つまり、<sup>でんぎょうだいしさいちやう</sup>伝教大師最澄の開かれた天台宗から<sup>しんらんしょうにん</sup>親鸞聖人を開山とする浄土真宗に転派したのです。その経緯について簡単に説明致します。天台宗の頃は薬師如来をご本尊とする薬王山医王寺という寺院でした。この寺の縁起由来は現在の坂東市にある下総弓田城主の松崎筑前守の父母菩提のために建てられた七堂伽藍を有するお寺で、松崎家の



飛び地領地に建てられたというのです。<sup>しんらんしょうにん</sup>親鸞聖人が1212年（建保2）に越後（新潟県）流罪赦免後、常陸（茨城）に行く途中当時の<sup>いおうじ</sup>医王寺に<sup>れいじょうじゅんばい</sup>霊場巡拝の思いで立ち寄られ、住持をしていた<sup>たんくう</sup>潭空と対面しました。<sup>しんらんしょうにん</sup>親鸞聖人は同行した弟子<sup>しょうしんぼう</sup>性信房とともに、その<sup>たんくう</sup>潭空の人間苦悩の解決が自力<sup>じりきしょうどうもん</sup>聖道門では難しいという話を聞き、自分の領解している他力<sup>たりきしょうどうもん</sup>浄土門の素晴らしさを語った。滞在は約1か月におよび、<sup>たんくう</sup>潭空の他力念仏の教えの疑いも晴れました。それから潭空はしばしば聖人お住まいの稲田の草庵で教え聞きました。それから30年後、1242年（仁治3）天台宗から浄土真宗に改宗し、法得寺と改め、<sup>しょだいかいき</sup>初代開基を<sup>しょうしんぼう</sup>性信房に住持を3年3か月お願いし、2代目を潭空が引き継ぎます。爾来、現住職で28代となり、<sup>ほうとう</sup>法灯を<sup>ほうとう</sup>連綿継承し現在に至っています。

## 公園紹介 新橋学区「丸林中央公園」

新橋学区内には「富士見公園」、「丸林中央公園」、「馬場公園」、「ばら公園」、「あじさい公園」、「みずき公園」、「新橋西公園」、「ブルーミング中央公園」の8公園があります。今回は、町の代表的な公園「丸林中央公園」を紹介します。

丸林中央公園は多くの樹木があり、多種の遊具が設置されている広場の他、時計台や東屋<sup>あずまや</sup>の休憩所があるので、公園内のウォーキングなども楽しめます。さらに、グラウンドも併設されており、野球やグラウンドゴルフなどよく利用しているようです。

また、公園は宇都宮線の西側に面しているため、電車の走行を眺

められるステージで子供が喜んで手を振っている姿も見られました。

なお、5月頃には、つつじの花が咲きそろうとのことです。駐車場も完備されていますので、一度足を運んでみてください。



### 記事募集のお知らせ

「特集きずな」  
あなたにとっての人とのきずなを掲載します。家族や友人など身近にいる方とのきずなをご紹介してみませんか？

「読者の声」  
自分はこんなことをしている、考えているという個人を対象に、みなさんの声を募集します。

「サークル紹介」  
町公民館・町体育センターなど町施設で活躍している団体を対象にサークル紹介を募集します。

記事掲載のご希望がございましたら、館報編集委員会事務局までご連絡ください。記事掲載の可否、時期については、編集委員会で決定させていただきます。

問合せ先 野木町館報編集委員会事務局 Tel0280-57-4188

## 認知症サポーター ステップアップ講座

認知症の方やその家族を地域の中で支えるために、日常的な地域での見守りや認知症カフェでの活動など、自分たちにできる活動を実践するための学びを深める講座を開催します。

	日時	テーマ	講師
1	1月24日(月) 13:30~15:00	ステップアップ講座 導入編 ~町の実情を知ろう~	町社会福祉士
2	2月14日(月) 13:30~15:00	ステップアップ講座 基礎編 ~認知症の知識を 復習しよう~	NPO法人風の詩 理事長 永島 徹 氏
3	3月14日(月) 13:30~15:00	ステップアップ講座 応用編 ~認知症の方への 対応を学ぼう~	

所 ひまわり館多目的室 〇無料

対 野木町在住者で認知症サポーター養成講座受講者かつ認知症支援に関して興味関心のある方

定 先着15名※全3回すべてに参加できる方

申 1月11日(火)~21日(金)

直接ひまわり館へ来館、または電話申込み  
問 ひまわり館 ☎0280(33)6878

## 令和3年度 第3回危険物取扱者試験

【種類】甲種・乙種(第1~6類)・丙種

【試験日】3月6日(日)

【会場】作新学院高等学校(宇都宮市一の沢1-1-41)

【申請】

〈書面申請期間〉

1月11日(火)~21日(金)9時~17時  
※土日祝日を除く

〈書面申請場所〉

(一財)消防試験研究センター栃木県支部  
(宇都宮市昭和1-2-16 栃木県自治会館1階)  
※他に、電子申請および(一財)消防試験研究センター栃木県支部への郵送申請あり。

【その他】

試験案内・受験願書・手数料払込用紙は、消防本部予防課・消防署・分署・分遣所に用意。

(一財)消防試験研究センター ⇒  
ホームページはこちら



問 小山市消防本部予防課保安係  
(小山市神鳥谷1700-2)  
☎0285(39)6658

## にんしんSOSとちぎ

対 予期しない妊娠等にお悩みの方やその関係者  
(パートナーや家族など)

【相談対応者】専門の研修を受けた助産師が対応

【相談方法】

〈電話相談〉火曜日:10時~14時 土曜日:14時~18時  
☎050(5526)4662

〈メール相談〉24時間受付

<https://ninshin-sos-tochigi.com/>  
(上記URLまたはQRコードでホームページへアクセス後、相談フォームに入力)

※原則、返信は電話相談受付日に対応

【その他】

ホームページ(<https://ninshin-sos-tochigi.com/>)  
やInstagram(ID:NINSHINSOSTOCHIGI)で妊娠・避妊等に係る情報を発信しています。

問 栃木県保健福祉部こども政策課母子保健担当  
☎028(623)3064



## シルバー人材センターからの お知らせ

◆新規会員を募集しています。

【入会説明会】※要予約、筆記用具持参

☎1月13日(木)14時~15時30分

対 60歳以上で野木町に在住の方

【刃物研ぎ】

☎1月21日(金)10時~15時 〇300円~

所 野木町シルバー人材センター作業場

【スマホの楽校】

☎第2、第4水曜日 10時~12時 〇500円/人

【書道教室】※要予約

☎第1、第3、第4水曜日 15時30分~17時

〇500円/人

問(公社)野木町シルバー人材センター

☎(56)2137

## 一人でも雇ったら労働保険(労災保険・雇用保険)の加入手続きが必要です

労働保険は、政府が管掌する強制保険です。労働者(パート・アルバイト含む)を一人でも雇用していれば、原則として業種・規模の如何を問わず労働保険の適用事業となり、事業主は加入手続きを行い、労働保険料を納付しなければなりません。

問 栃木労働基準監督署労災課

☎0282(88)5499

## 令和3年度 合同公売会開催のお知らせ

差押動産(二輪車)の公売会を開催いたします。

**日** 2月2日(水)13時～

**所** 下野市役所(栃木県下野市笹原26番地)

**対** ・20歳以上の者

- ・買受人となりえる者(国税徴収法第92条および第108条に該当しない者)
- ・一定の資格その他の要件を必要とする場合に、これらの資格を有する者

**料** 見学は無料 **申** 当日会場にてお知らせします

※公売財産は即日引き渡しとなりますので、当日引き取りのできる方に限ります。

※お支払いは当日現金のみとなります。

**問** 栃木県税事務所収税課第一担当

**☎** 0282(23)3411

## 令和3年度 一般公募普通救命(追加)講習会

**日** 2月5日(土)9時30分～12時30分

(受付時間9時)

**所** 桑市民交流センター(マルベリー館会議室1)

小山市大字羽川858番地1

**申** 1月15日(土)～31日(月) **定** 先着15名 **料** 無料

**【その他】**

- 1.活動しやすい服装でお願いします。
- 2.テキストを配布します。

※なお、感染症拡大などの状況により、中止になることがあります。

**問** 小山市消防署救急係 **☎** 0285(39)6666

小山市消防署野木分署 **☎** 0280(57)1119

## アイヌの方々のための電話相談

(公財)人権教育啓発推進センターでは、アイヌの方々のための電話相談を行っています。嫌がらせ、差別、プライバシーの侵害など日常生活でお困りのことがあれば何でもご相談ください。

**【相談専用電話(フリーダイヤル)】**

平日9時～17時 **☎** 0120(771)208

※土日祝日、12月29日(水)～1月3日(月)を除く

●相談無料 ●匿名可 ●秘密厳守

※本相談事業は、厚生労働省生活相談充実事業により実施するものです。

**問** (公財)人権教育啓発推進センター

**☎** 03(5777)1802

(18) 記号の見方 **日**…日時 **所**…場所 **容**…内容 **対**…対象者 **定**…定員 **料**…費用 **申**…申込

## ハローワーク小山からのお知らせ

「小山わかものハローワーク(住所:小山市中央3-3-10ロブレ632 2階)」は、2月28日をもって閉鎖いたします。若者に対する専門支援は、3月1日からハローワーク小山に開設する「わかもの支援コーナー」で実施いたします。

**〈わかもの支援コーナー〉**

**所** ハローワーク小山

(小山公共職業安定所)

小山市喜沢1475おやまゆうえん

ハーヴェストウォーク内



↑支援メニュー

**☎** 0285(22)1524(部門コード41#)

**【開庁時間】** 8時30分～17時15分※土日祝日を除く

**問** ハローワーク小山(小山公共職業安定所)

**☎** 0285(22)1524

## 「伸びゆく子どもたちの作品展」のご案内

栃木特別支援学校では、地域の方々へ特別支援教育についての理解と関心を深めていただくため、児童生徒の作品展を行います。ぜひ、お越しください。

**日** 2月5日(土)～7日(月)10時～17時

※7日は15時30分まで

**所** イオン栃木店

**問** 栃木県立栃木特別支援学校

**☎** 0282(24)7575



# としょかん

**問** 町立図書館 **☎** (57)2811

○開館時間は、9時30分～18時

※貸出カードは3年毎に更新が必要です。更新の際は身分証明書の提示をお願いします。



## ブックスタートフォローアップ事業 わらべうたと絵本であそぼう!

☆ひよこの会

図書館の大きなホールを使用して、感染対策に努めて実施します。お申込みの上、ぜひ、ご参加ください。

**日** 2月3日(木)11時～11時30分

**容** ♪わらべうた♪絵本あそび **定** 先着8組

**所** 図書館2階ホール **対** 4か月～1歳まで

**申** 2月3日(木)当日までに電話または直接図書館へ



## おはなし会

☆しゃぼんだま(図書館職員)

日 1月8日(土)11時~11時30分

容 ♪絵本よみきかせ ♪工作等

対 幼児~小学校低学年



☆ピノキオ

日 1月11日(火)、18日(火)、25日(火)

容 ♪絵本よみきかせ ♪紙芝居 ♪手あそび

対 幼児

☆くれよん

日 1月22日(土)11時~11時30分

容 ♪絵本よみきかせ ♪紙芝居 ♪手あそび ♪工作等

対 幼児~小学校低学年

※会場は2階ホールです。

※対象は目安ですので、お気軽にご参加ください。



## 図書館読書サロン

~好きな作品について話し合きましょう~

心を揺さぶられた本、楽しく読んだ本、考えさせられた本などを紹介しあい、読書の楽しさの輪を広げましょう。作品の種類を問いません。

日 1月30日(日)13時30分~15時

所 図書館2階研修室

定 10名 申 不要 料 無料

【主催】読書のまちづくり応援団

問 松澤 ☎090(7730)1966



## 移動図書館巡回日程

【新橋小学校】

1月13日(木)13時05分~13時50分

【佐川野小学校】

1月14日(金)12時50分~13時20分

【友沼小学校】

1月19日(水)12時40分~13時30分

【野木小学校】

1月20日(木)13時05分~13時45分

【南赤塚小学校】

1月26日(水)12時50分~13時20分



## 野木ホフマン館

問 野木ホフマン館 ☎0280(33)6667

○講座・教室の申込受付は月曜を除く9時~17時



## 野木町煉瓦窯を愛する会協働講座 野木町煉瓦窯に親しむ講座(全3回)

国指定重要文化財「野木町煉瓦窯」の歴史的背景、日本の近代化に果たした役割などについての講義やガイドを通して、野木町煉瓦窯に親しむとともに、歴史遺産観光資産としての重要性とその魅力について学ぶことを目的に実施します。

回	日時	テーマ	講師
1	1月29日(土) 14:00~16:00	開講式 はじめに ガイドの心得	渡良瀬遊水地 ガイド 大橋 光男 氏
2	2月5日(土) 14:00~16:00	野木町煉瓦窯の歴史と ガイド	野木町煉瓦窯を愛する会 会員 大塚 正信 氏
3	2月12日(土) 14:00~16:00	野木町煉瓦窯について 閉講式	野木町煉瓦窯を愛する会 会長 小村 敏雄 氏

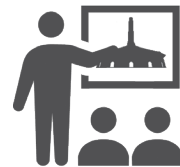
所 野木ホフマン館

対 町内および近隣の方

定 先着15名 料 無料

申 1月8日(土)~23日(日)

電話または直接野木ホフマン館へ



## 渡良瀬遊水地野鳥観察会 参加者募集

渡良瀬遊水地は、ラムサール条約に登録された湿地であり、自然の宝庫となっております。冬の渡良瀬遊水地(谷中湖周辺を予定)では、多種の水鳥、ヨシ原の冬鳥などが見られます。ぜひご参加ください。

日 1月22日(土)9時30分~11時30分

所 野木ホフマン館

対 町内および近隣の方

定 先着15名 料 無料

【講師】真瀬 勝見 氏

申 1月4日(火)~18日(火)

電話または直接野木ホフマン館へ申込みください。

※歩きやすい靴、暖かい・動きやすい服装でご参加ください。

※双眼鏡をお持ちの方はご持参ください。

※荒天の場合は野鳥観察会を野木ホフマン館研修室での講話に変更いたします。





## スポーツ

- 講座・教室の申込受付は、月曜日・祝日を除く 8時30分～17時
- 元気の出るスポーツクラブの受付は月曜日、土日祝日を除く 9時～17時



### 第20回野木町テニス・ミックスダブルス大会

- 日 2月13日(日)集合 8時30分 開始 9時  
予備日 2月20日(日)
- 所 町総合運動公園テニスコート
- 対 野木町在住在勤者、町テニス連盟登録クラブ会員
- 【種目】ミックスダブルス
- 【試合方法】  
予選リーグ戦後、順位別決勝トーナメント戦
- ¥ 1組2,000円(当日徴収)
- 申 1月11日(火)～26日(水)までに問合せ先へ  
※メールにて申込み
- 問 町テニス連盟 保科 亨一 ☎090(4535)2995
- ✉ nogi-tennis@zf6.so-net.ne.jp
- ✉ hoshina-labo.0614@zf6.so-net.ne.jp



### 第8回ジュニアバウンドテニス初心者教室

- 小学1年生から中学生までの皆さん、バウンドテニスを始めてみませんか？初めての方でも出来るスポーツです。
- 日 2月5日(土)・12日(土)・26日(土)  
3月5日(土)・12日(土) 全5回  
17時～19時15分
  - 所 町体育センター
  - 定 20名 対 小学1年生～中学生
  - ¥ 1回200円(保険代含む)※当日徴収
  - 【講師】日本バウンドテニス協会公認上級指導員他
  - 【持ち物】  
・ラケット(貸出あり) ・運動の出来る服装  
・体育館シューズ ・タオル ・飲み物
  - 申 1月18日(火)～25日(火)  
電話または直接問合せ先へ
  - 問 元気の出るスポーツクラブのぎ(町体育センター内事務局)
  - ☎(57)4187



### 第24回野木町ハンドボール大会

- 日 2月6日(日)9時～
- 所 野木中学校新体育館 無料
- 対 野木町・近隣地区の小・中学生及び興味のある方
- 【持ち物】・飲み物 ・体育館シューズ  
・タオル ・運動の出来る服装
- 申 1月9日(日)～19日(水)までに問合せ先へ  
問 町ハンドボール協会 吉田 正 ☎090(6311)3118



### 第20回野木町オープンバドミントン大会

- 日々の練習の成果をこの機会に試してみませんか？皆様のご参加を心よりお待ちしております。
- 日 2月13日(日)開会式 8時45分～ 試合開始 9時～
  - 所 町体育センター 対 高校生以上の男女
  - 【種目】男子ダブルスA、B、C  
(男子ダブルスへのミックス参加可)  
女子ダブルスA、B、C  
(Aクラス:上級者、Bクラス:中級者、Cクラス:初心者及び初中級者)
  - ※参加チームを40チームに制限する場合あり
  - ¥ 1組2,500円(当日徴収)
  - 申 1月11日(火)～2月4日(金)までに問合せ先へ  
問 町バドミントン協会事務局 九頭見
  - ✉ nogi.bado@gmail.com



### スポーツ・文化の全国大会等出場費補助金

- 町ではスポーツ・文化の全国大会等への出場に対する補助金を交付しています。
- 対 ・町内の小・中学生 ・町在住の高校・大学生  
・町在住および町内在勤者
  - 【対象大会】  
日本中学校体育連盟・日本体育協会、または同協会の加盟団体・文部科学省等政府関係機関に該当するものが推薦等している大会
  - ①関東大会(東日本大会)等 ②全国大会  
③アジア大会 ④世界大会
  - 【補助金額(1人あたり)】  
○小・中学生:交通費および必要に応じて宿泊  
○高校生以上:大会に応じて3,000円～50,000円
  - 申 令和3年度開催大会に関しては  
3月1日(火)までに問い合わせ先へ  
問 生涯学習課 ☎(57)4187





## 野木エニスホール

問野木エニスホール ☎(57)2000  
 ☎(57)2044 ✉bunkakaikan@town.nogi.lg.jp  
 ○お問合せは、火曜日を除く8時30分～17時



## エニスホール 春のピアノトライアル

一流のピアニストから称賛を受けるメイドイン  
 ジャパンのコンサートグランドピアノ「ヤマハCFⅢS」  
 をぜひ大ホールで!!

日時	場所	使用ピアノ
2月5日(土) 9:00～20:00	大ホール	ヤマハCFⅢS
	小ホール	スタインウェイD
2月6日(日) 9:00～20:00	大ホール	ヤマハCFⅢS
	小ホール	ベーゼンドルファー275

### 【受付日時】

〈町内在住者〉1月22日(土)9時～  
 ※野木町にお住まいの方の先行予約を受付いたします。  
 先行予約受付の際には演奏される方が野木町  
 にお住まいであることを確認できるもの(免許証、  
 パスポート、保険証など)をお持ちください。

〈町外在住者〉1月23日(日)9時～

〈電話予約〉1月23日(日)13時～



☎大ホール 1,000円 小ホール 700円  
 野木エニスホール第2会議室  
 ※混雑時以外は事務室にて受付します。

### 【受付方法】

- ①先着順の受付になります。(全44枠)
- ②申込用紙に記入して参加費とあわせてお申込み  
 ください。  
 ※キャンセル等があっても、入金後の返金はいた  
 しません。
- ③お申込みは本人または代理の方が行い、小学生  
 以下の方は保護者が同伴してください。  
 ※1人1回までのお申込みとなります。
- ④営利目的での使用はできません。  
 ※マスクの着用など咳エチケットにご協力ください。



## エニスホール映画会

- ①「それいけ!アンパンマン かがやけ!クルンといのちの星」
- ②「るろうに剣心 最終章 The Final」  
 豪華二本立て!!小さいお子様も大歓迎、映画  
 デビューにぜひ!

午前中のみ上映終了後、バックヤードツアーを  
 開催します!ぜひご参加ください。(定員20名)

- ☎3月5日(土) ①開演9時15分/開演13時30分  
 ②開演10時30分/開演14時45分

☎野木エニスホール小ホール

☎無料整理券(各上映時間ごとに整理券が必要と  
 なります。各回先着100名)

1月15日(土)9時より整理券配布開始!!  
 ※エニスホールでのみ配布いたします。  
 ※ご来場の際、マスクの着用を必ずお願いします。  
 また、入場時には検温をさせていただきます。  
 ※発熱や体調がすぐれないお客様の入館はご遠慮  
 いただきます。



## 生涯学習

問町公民館 ☎(57)4177

○講座・教室の申込受付は、月曜日・祝日を除く  
 8時30分～17時



## 町国際交流協会協働講座 旅先で使える英会話講座

動画を見ながら外国を訪れた気分での英会話の練  
 習を楽しみましょう。今回は「ニュージーランド」です。

☎プログラム参照 【講師】シェラ・カリム 氏

☎先着15名 ☎町公民館 ☎無料

☎町内在住者または町外者で興味のある方

☎1月5日(水)～14日(金)※月曜日を除く

町公民館へ来館にて申込み

※6日(木)からは電話申込み可能



回	日時	テーマ
1	1月21日(金) 13:30～15:00	①歴史紹介 ②機内、ホテルでの英会話
2	1月28日(金) 13:30～15:00	①世界遺産紹介 ②観光、食べ物、食事に使う英会話
3	2月4日(金) 13:30～15:00	①お土産購入時の英会話

※内容変更の場合もありますのでご了承ください。

# 新型コロナワクチン追加接種(3回目接種)のお知らせ

新型コロナワクチンの2回目接種後、すべての年代で感染予防効果が低下することを示唆する報告があります。

つきましては、次のとおり追加接種を実施いたします。

## ● 対象

**新型コロナワクチン2回目の接種を完了した日から、原則8か月以上経過した18歳以上の方**  
※現在国においては、8か月を待たずに接種ができることも検討しています。

## ● 接種券

**対象の方に、3回目の接種が可能になる日の概ね3～4週間前に送付いたします。**  
※年齢や基礎疾患等による優先接種区分はなく、2回目の接種日を基準として発送する予定です。

## ● 接種時期

**令和4年2月～9月(医療従事者等として接種した方を除く)**  
※詳細は広報2月号や町ホームページでお知らせいたします。  
**※令和3年12月7日現在の情報です。上記内容が変更になる場合があります。**



問野木町新型コロナワクチンコールセンター ☎(57)4186



## 図書館コーナー

Vol.10 問町立図書館 ☎(57)2811

図書館で毎月行われる企画展示の内容の一部と、図書館にある様々な資料コーナーのご紹介をいたします。

### 1月の企画展示

1月におすすめの本をご用意いたしましたので、ぜひご覧ください！

#### ◆◆ 一般図書 ◆◆

テーマ 「若い人に贈る読書のすすめ」

成人式、卒業式など、新たな人生を踏み出す若い人に読んでもらいたい本を集めました。

～例えばこんな一冊～

【逆ソクラテス】

《伊坂 幸太郎/著 集英社》

#### ★★ 児童図書 ★★

テーマ 「新年」

新しい年は、どんなことがまっているのかな？

～例えばこんな一冊～

【ねこの正月】

《日本民謡の会/著 国土社》

### 図書館のコーナー紹介 デジタルサイネージ

図書館玄関を入ってすぐ正面にデジタルサイネージがあります。令和3年10月から運用し始めた新しいサービスです。65インチの大型ディスプレイをタッチ操作することで、図書の貸出ランキングやおすすめ本リスト、イベント情報など、様々な最新情報を引き出して閲覧することができます。ぜひ、ご利用ください。



## ●あかつか児童センター

問 ☎(54)1440

❖【幼児クラブ】よちよちカフェ 各回10時30分～11時30分

- 日 1月13日(木)体操と制作
- 27日(木)ベビーリトミック

対 0歳児と保護者 ※人数制限あり要予約

❖【幼児クラブ】ひよこぐみ 各回10時30分～11時30分

- 日 1月11日(火)思い出ちびっこアート
- 18日(火)リトミック
- 25日(火)節分会

対 1歳児と保護者 ※人数制限あり要予約

❖【幼児クラブ】ちゅーりっぷぐみ 各回10時30分～11時30分

- 日 1月14日(金)思い出ちびっこアート
- 21日(金)リトミック
- 28日(金)節分会

対 2歳以上の幼児と保護者 ※人数制限あり要予約

❖ハッピーバースデー

- 日 1月のおたよりでご確認ください。
- 対 幼児クラブに登録の1月生まれの乳幼児と保護者 ※要予約

❖思いデコ～スクラップブック～

- 日 1月17日(月)10時30分～11時30分
- 対 乳幼児と保護者 ※人数制限あり要予約 ¥500円

❖ママの時間～ヨガ体験～

- 日 1月20日(木)10時30分～11時30分
- 対 1歳以上の幼児と園児の保護者 ※人数制限あり要予約

❖げんキッズ～お正月遊び(親子で制作とゲーム)～

- 日 1月22日(土)10時30分～11時30分
- 対 今年度3歳以上の園児と保護者 ※人数制限あり要予約

❖おはなし探検隊～いろいろ・色のおはなし～

- 日 1月31日(月)10時30分～11時30分
- 対 乳幼児と保護者 ※人数制限あり要予約

❖120%チャレンジ

- 日 1月29日(土)15時～16時
- 対 小学生 ※人数制限あり要予約

❖お正月を楽しもう

- 日 1月7日(金)～9日(日)10時～12時、14時～16時
- 対 全利用者 ※人数制限あり要予約

※イベントの申込みは、1月6日(木)から受付となります。

あかつか児童センターをご利用の皆様へ

- ・水分補給のできる飲み物をご持参ください。
- ・館内はマスクの着用をお願いします。

## ●新橋児童館

問 ☎(57)9155

❖乳児びよびよ組 各回10時30分～11時30分

- 日 1月12日(水)ベビーリトミック
- 17日(月)ベビーピクス
- 24日(月)鬼お面作り・豆まき

対 乳児(0歳)と保護者 ※人数制限あり要予約

【持ち物(17日)】動きやすい服装、飲み物、バスタオル

❖幼児うさぎ組 各回10時30分～11時30分

- 日 1月11日(火)Enjoy English
- 18日(火)レッツ!リトミック
- 25日(火)鬼お面作り・豆まき

対 幼児(1歳～6歳)と保護者 ※人数制限あり要予約

❖レッツ!ダンス

- 日 1月13日(木)10時30分～11時30分
- 対 幼児(1～6歳)と保護者 ※人数制限あり要予約

❖English Club「園児のための英語」

- 日 1月11日(火)15時30分～16時30分
- 18日(火)15時30分～16時30分
- 対 (11日)年中児・年長児と保護者 ※人数制限あり要予約
- (18日)年少児と保護者

❖ハンドメイド「バスボン作り」

- 日 1月19日(水)下校後～17時
- 22日(土)10時30分～11時30分、14時～15時
- 対 小学生 ※先着順

❖ママ'sクラブ「ペパナプリース」

- 日 1月20日(木)10時30分～11時30分
- 対 乳幼児の保護者 ※先着順・要予約 ¥500円

❖誕生会(1月生まれ)

- 日 1月26日(水)10時30分～11時30分
- 対 誕生月の親子のみ ※要予約

❖おはなしランド「さむくてもげんき!」

- 日 1月28日(金)10時30分～11時30分
- 対 乳幼児(0歳～6歳)と保護者 ※人数制限あり要予約

※予約はすべて1月4日(火)からになります。詳しくは児童館まで。  
予約のキャンセルは、当日の10時までに連絡をお願いします。  
※料金が発生するイベントは直接来館にてお申込みください。

児童館ご利用の皆様へ

- ・水分補給に水筒をご持参ください。
- ・館内では激しい運動はできないので、ご協力ください。
- ・感染予防のため、マスクを着用してお越しくください。

※新型コロナウイルス感染拡大防止の観点から、イベントを中止させていただく可能性があります。詳しくは問合せ先まで。  
※申込みのあるイベントは、電話申込みも可能となっております。定員になり次第、締め切らせていただきます。  
※この他にも、年齢に合わせたイベントを行っております。詳細は、野木町ホームページまたはおたよりをご覧ください。  
※料金・申込方法などの記載が無いものは、無料および申込不要です。

# 相談コーナー

名称	日時	場所等	内容・対象	相談員	問い合わせ先
総合相談	月～土曜日 8時30分～17時15分	ひまわり館	健康・福祉及び子育てなど	社会福祉士 保健師 保育士	ひまわり館 (町総合サポートセンター) ☎(33)6878
心配ごと相談	1月5日(水) 10時～12時	ホープ館	日頃の悩みなど日常生活について	民生児童委員 保護司 人権擁護委員	町社会福祉協議会 ☎(57)3100
野木町地域包括支援センター	月～金曜日 8時30分～17時15分 (緊急時は上記以外でも)	【本センター】 ひまわり館 【サブセンター】 ホープ館内	高齢者についての介護相談・総合的な相談	保健師 社会福祉士 介護支援専門員	本センター ☎(57)2400 サブセンター ☎(23)2200
こころの相談	1月24日(月)(要予約) 10時～12時	ひまわり館	メンタルヘルス相談	心理士	健康福祉課 ☎(57)4171
よりそいホットライン	24時間いつでも	電話相談 ☎0120(279)338	生活の困窮、心の悩み、暴力被害、仕事、自殺念慮などの幅広い悩み	相談員	一般社団法人社会的包摂サポートセンター ✉ admin@279338.jp
いのちの電話	365日24時間 (毎月10日はフリーダイヤル実施日)	【電話相談】 ○365日24時間 ☎028(643)7830 ○毎月10日(フリーダイヤル実施日) ☎0120(783)556	自殺予防相談	相談員	栃木のいのちの電話事務局 ☎028(622)7970
子育てサロン	1月17日(月) 10時～12時	新橋児童館	子育てについて	児童館職員・子育てサロンボランティアえくぼ	新橋児童館 ☎(57)9155
	1月24日(月) 10時～12時	あかつか児童センター	子育てについて	センター職員・子育てサロンボランティアえくぼ	あかつか児童センター ☎(54)1440
健康相談	毎週水曜日(要予約) 午前中	町保健センター	健診結果や健康について	保健師 栄養士	健康福祉課 ☎(57)4171
幼児ことばの教室	月～金曜日(祝日を除く) 9時～12時、13時～17時	幼児ことばの教室 (ひまわり館) (窓口:こども教育課)	ことばの発育で気になる事など	言語聴覚士	幼児ことばの教室 ☎(57)4209
教育相談	月～金曜日(祝日を除く) 9時～12時、13時～17時	こども教育課	児童生徒・保護者の方の悩み、教育に関する相談	相談員	こども教育課 ☎(57)4209
あすなる教育相談	月～金曜日(祝日を除く) 9時～12時、13時～15時	あすなる教室相談室 (町武道館裏)	不登校に関する相談	相談員	あすなる教育相談室 ☎(57)4189
野木町障がい者虐待防止センター	(来所)月～金曜日 (祝日を除く) 8時30分～17時15分 (電話)随時	○来所 町保健センター ○電話相談 (平日)(57)4196 (休日・夜間) 090(3246)2260	障がい者の虐待についての相談・通報	町職員	健康福祉課 ☎(57)4196
障がい者相談	月～金曜日 8時30分～17時15分	ひまわり館	障がいのある方、発達に障がいのあるお子さんとその家族など	相談支援専門員	ライフサポートセンターゆめ ☎(33)6951
	月～金曜日 10時～17時	NPO 法人みらい (丸林 371-12)	障がいのある方、発達に障がいのあるお子さんとその家族など	相談支援専門員	NPO 法人みらい ☎(57)2673
パソコンサロン	1月13日(木) 13時30分～15時30分 1月15日(土) 9時30分～11時30分	町公民館	パソコン初心者対象の相談室	パソコンサロン会員	町公民館 ☎(57)4177
交通事故巡回相談	毎月第2・第4火曜日 10時～11時20分 13時～14時20分	小山市役所 市民相談室 (市役所地下)	交通事故での損害賠償や示談交渉など	交通事故相談員	県民プラザ ☎028(623)2188
不動産無料相談	毎月23日(土日祝に重なる場合はその前日) 13時30分～16時30分 (要予約)	(公社)栃木県宅地建物取引業協会県南支部 (栃木市大宮町 2617-15)	土地・建物など不動産取引に関する相談	(公社)宅地建物取引業協会の相談員	(公社)栃木県宅地建物取引業協会県南支部 ☎0282(27)9088

※新型コロナウイルス感染拡大防止のため、掲載している事業は、中止または日程が変更となる場合がありますので、開催予定について各問合せ先へ事前にご確認くださいませうお願いいたします。

名 称	日 時	場 所 等	内 容 ・ 対 象	相 談 員	問 い 合 せ 先
人権・行政 合同相談	1月12日(水) 9時～12時 【受付は11時30分まで】	ひまわり館	・人権に関する相談 ・行政の仕事に関する意見、要望、相談	人権擁護委員 行政相談委員	生活環境課 ☎(57)4132
みんなの 人権110番	平日 8時30分～17時15分	電話相談 ☎0570(003)110	人権問題についての相談 (差別や虐待、パワハラ、嫌がらせ、いじめなど)	相談員	宇都宮地方法務局 ☎0570(003)110
女性の人権 ホットライン	平日 8時30分～17時15分	電話相談 ☎0570(070)810 (全国共通)	夫・パートナーからの暴力やストーカー行為、女性に対する差別など、女性をめぐる様々な相談	相談員	宇都宮地方法務局 ☎0570(003)110
子どもの人権 110番	平日 8時30分～17時15分	電話相談 ☎0120(007)110 (全国共通・通話料無料)	いじめや体罰、虐待など、子どもの人権問題に関する相談	相談員	宇都宮地方法務局 ☎0570(003)110
DV相談	月～金曜日(祝日を除く) 8時30分～17時15分	生活環境課	配偶者・パートナーからの身体的、精神的、性的などの暴力に対する相談	町職員	生活環境課 ☎(57)4132
児童虐待相談	月～金曜日(祝日を除く) 8時30分～17時15分	こども教育課 ☎0280(57)4138	児童虐待についての相談・通告	町職員 相談員	こども教育課 ☎(57)4138
	24時間いつでも	(休日・夜間) 児童相談所全国共通ダイヤル ☎189(いちはやく)			
行政書士専門 相談	1月26日(水) 10時～12時(要予約) 【随時受付(先着4名)】	ホープ館	相続や遺言、農地転用、開発行為など	行政書士	町社会福祉協議会 ☎(57)3100
法 律 ( 弁 護 士 ) 相 談	1月20日(木)要予約 10時～12時 【2月の開催日】 2月17日(木)10時～12時 (1月21日(金)～予約受付)	ホープ館	財産・扶養・土地・金銭 貸借・賠償・離婚などの問題に関する相談 ・原則年度内に2回まで	弁護士	町社会福祉協議会 ☎(57)3100
法テラス栃木	平日 9時～21時 土曜 9時～17時	法テラス栃木 (サポートダイヤル) ☎0570-078374	法的な困りごと	相談員	法テラス栃木 ☎050(3383)5395
栃木県司法書 士会総合相談 センター	【小山会場】 毎月第3土曜日(要予約) 10時～15時	【小山会場】 小山商工会議所 1階談話室	不動産関係、会社 関連、裁判所手続 関連、成年後見関 連の相談、供託、 消費者金融会社等 の借金整理	司法書士	司法書士会 ☎028(614)1122
行政書士電話 相談センター	月～金曜日(祝日を除く) 9時～17時	電話相談 ☎028(638)0919	成年後見・相続・遺 言・契約書・許認可	行政書士	行政書士会 ☎028(638)0919
消費生活相談	月～金曜日 9時～12時 13時～16時	町産業課内 消費生活センター	契約や取引に関する消費者トラブル	相談員	町消費生活センター ☎(23)1333
借金で悩んで いませんか	平日 8時30分～12時 13時～17時	電話または面談 ☎028(633)6294	専門の相談員が丁寧 にお話を伺います	相談員	財務省関東財務局 宇都宮財務事務所 ☎028(633)6294

# 関東どまんなかサミット情報掲載再開のお知らせ

関東どまんなかサミット情報は、新型コロナウイルスの感染拡大状況を鑑み令和4年1月号まで休載し、令和4年2月号より再開の予定です。

## キラ輪号をご利用ください



キラ輪号は、町の中なら「どこからでも、どこへでも」乗り降りできる、公共の乗り合いタクシーです。「通院」・「買い物」・「公共施設」・「お友達の家」など、みなさまのお出かけのお手伝いをします。

車内は消毒・換気・空気清浄機により感染対策をしています。ご乗車の際はマスクの着用をお願いします。

★**運行エリア** 町全域、光南病院(小山市)、友愛記念病院(古河市)  
※友愛記念病院は「行き」のみの運行になります。

★**運行日** 月曜日～金曜日(祝日除く)

★**運行時間** 平日8時～16時(計16便)

★**利用料** 1回(片道) 75歳以上 200円 大人(中学生以上) 300円  
子ども(小学生以下)200円 3歳未満 無料



◆運転免許返納者にデマンドタクシー無料券を交付しています(返納後1回のみ)。

※ご利用にはあらかじめ登録が必要です。詳しくは下記へお問合せください。

問町社会福祉協議会 ☎(57)3100 都市整備課 ☎(57)4161 ひまわり館 ☎0280(33)6878

## ゆ～らんど(野木町健康センター) お知らせ

住所 野木町南赤塚1514  
電話 0280(57)0755  
指定管理者 宮ビルサービス(株)  
休館日 火曜日

★1月のお風呂 温泉《西那須野温泉大鷹の湯》

…(男女露天風呂) 22日(土)・23日(日)

★毎週金曜日 かわり湯…季節の湯 【開館時間】10時～20時 ※酒類の持ち込み禁止

★ゆ～らんどwinterイルミネーション 今年も冬空を彩るイルミネーションを開催しております。

### 【年末年始営業のお知らせ】

12月28日(火)より1月1日(土)まで休館日となります。

新年：2日(日)・3日(月)は特別営業(10時～20時)

4日(火)は振替休館日、5日(水)以降通常営業になります。

★新館にてフィットネススタジオを開催しています。(毎週木・金・土曜日)

トレーニングシューズをご持参ください。

★健康麻雀を開催いたします。(毎週水曜日、第1・3・5日曜日)

1部：10時～13時 2部：13時30分～16時30分

※ゆ～らんどに入館する際に入場料が必要になります。

都合により変更、臨時休館になる場合がございます。詳しくはお問い合わせください。

野木町煉瓦窯を未来に残すために、  
寄附金・募金を受け付けています。

【ご協力いただいた寄附金・募金(11月末現在)】

寄附金 12,337,504円

(内ふるさと納税 6,506,000円)

募金 1,358,132円

今までの累計 13,695,636円

野木町煉瓦窯・ホフマン館の状況(11月末現在)

野木町煉瓦窯累計見学者数 80,252人

野木ホフマン館累計来館者数 250,047人

問野木ホフマン館 ☎0280(33)6667

町内の交通事故		町内の犯罪発生件数		町内の救急出動				
11月累計	件数	4	11月累計	空き巣	7	11月累計	出場件数	80
	死者	0		自動車盗	2		搬送人員	78
	傷者	4		車上ねらい	0	3年度累計(前年度比)		出場件数(増減)
3年累計(前年比)	件数(増減)	39(7)	3年累計(前年比)	空き巣(増減)	20(10)		搬送人員(増減)	635(+120)
	死者(増減)	0(0)		自動車盗(増減)	2(2)			
	傷者(増減)	47(15)		車上ねらい(増減)	6(-2)			
				自転車盗(増減)	16(4)			

不審者情報、事故発生場所ホームページ

→ [http://www.machi-info.jp/machikado/police\\_pref\\_tochigi/app/app\\_accident.html](http://www.machi-info.jp/machikado/police_pref_tochigi/app/app_accident.html)



南赤塚  
小学校



「わたしの好きな本」

本を読むことが多い南赤塚小学校の子どもたちに好きな本について紹介してもらいました。

一年 森 瑞稀

わたしの好きな本は、「うみうさぎのきたひ」です。なわとびがでなかつたりつちゃんがつさぎにであって、いっしょになわとびがとべるようになったところから、すきだからです。

一年 金子 権音

わたしの好きな本は、「バケバケボン」です。オバケのバケボンはくいしんぼうで、おかしをたべると体の色がそのおかしの色になるので、そこがおもしろいです。

一年 吉川 咲彩

わたしの好きな本は「ありとすいか」です。どうしてかというところ、ありのいえの中を見られてたのしいからです。わたしもありのいえの中に入れてみたいですね。

二年 中村 絢音

わたしは「なのだのノダちゃん」の本がすきです。どうしてかというところ、トムの苗がかれていたら、トマトの苗にトマトジュースをかけて大きくするところがおもしろいからです。

二年 池田 かな

わたしのお気に入りの本は「心ってどこにあるの」です。色々な時に心がどうなるかをせつめいる本です。読んでみると心があちついてくるすてきなお話です。

三年 眞瀬 颯太

ほくは、コミタケシンスケさんの本が好きです。特に「あるかしら書店」とい

う本です。理由は、想像とは色々と違う楽しさがあるのどうきつきするからです。

三年 サニン ニキータ

ほくの好きな本は「ミの島のサバイバル」です。女の子が地球のために海にある「ミ」を船に乗って取っているところが好きです。自分もこういふ気持ちをもちたいと感じました。

三年 熊谷 樹

ほくの好きな本は「54字の物語」です。この本は、ページずつとばして文章が書いてあり、次のページに意外な結末の絵が描いてあります。

文章と絵の組み合わせがおもしろく楽しいので、ほくはこの本が好きです。

四年 鈴木 徠未

私の好きな本は、伝記シリーズです。なぜかというところ、伝記は昔の人のすごいところを書いてあり、そのすごいところを知ることが自分の未来に役立つ、つな

がるのかなと思うからです。私は伝記が好きです。

四年 岩崎 百葉

私の好きな本は、「はじめの敬語」です。なぜかというところ、学校で使える敬語、家で使える敬語や街で使える敬語と種類が三つもあり、説明もついていてわかりやすいからです。

四年 伏木 優空

ほくの好きな本は、「きけん生物」です。きけんな動物や虫の種類、さされるところなるかなど分かります。きけんな生き物に会ったら、触らないで逃げるようにしたいです。生き物についてくわしく分かってよかったです。

私は、「ほくは上手にしゃべれない」という本が好きです。人と話すのが苦手な主人公、悠太が放送部に入り、くしくしながらも少しずつ変わっていく様子がすごいと思っただけです。

五年 上薄 あいり

私は、「ほくは上手にしゃべれない」という本が好きです。人と話すのが苦手な主人公、悠太が放送部に入り、くしくしながらも少しずつ変わっていく様子がすごいと思っただけです。

五年 木村 香乃

私の好きな本は、角川つばさ文庫の「四つ子くらし」です。みんな同じ顔なのに抱えている不安は違って、それに気付き助け合う姿がかっこいいと思います。好きな本になりました。

六年 保知 彩緒里

私は「こまつたさんのサラダ」がおすすめです。小さなお花屋さん、魔女などのお客さんが来て、事件を料理で解決していきます。レシピも書いてあるので作ってみようと思います。

六年 山本 彩音

「空想科学読本」この本は、アニメや小説などの出来事を科学的に検証する本です。

図や計算式などで説明し、どの内容も非常に説得力があります。とても読みごたえがあります。



# 令和3年度野木町男女共同参画標語・ポスター 最優秀作品決定!!

野木町では、日常生活や学校・社会における男女共同参画について考え、一層の理解を深めることを目的に、毎年男女共同参画に関する標語及びポスターを募集しています。  
今年度は11月5日(金)に審査会を開催し、最優秀作品が決定いたしました。

## ◆ポスターの部



新橋小学校6年 内田 みのりさん

## ◆標語の部

「らしさ」とは 性別超えて 守るもの (郡司 みどりさん)

## 野木町男女共同参画都市宣言

平成24年3月

1. わたしたちは男女がお互いの人権を尊重し、あらゆる分野で平等に参画できるまちをつくります。
1. わたしたちは男女がお互いに自分らしさを発揮し、社会の一員として共に協力することができるまちをつくります。
1. わたしたちは男女が共に家庭、学校、地域及び職場などで支え合う、思いやりあふれたまちをつくります。

問生活環境課 ☎ (57) 4132

## 広報連絡委員レポート№.428



### 思い出の抽斗<sup>ひきだし</sup>

広報連絡委員 富田 英俊

自称「団塊の世代」の私もすでに高齢者の仲間入り。これからの人生には少なからぬ不安を感じる。さらに、COVID-19の終息もまだ先が見えず、不安に拍車がかかる。コロナ禍の生活で、おうち時間が大幅に増えた。今では、ネット検索が生活の一部になっている。

書店で一冊の本を見つけた。「人生は青春、朱夏、白秋、玄冬と4つの季節が巡っていくのが自然の摂理である」(五木寛之『孤独のすすめ』)とある。「玄冬の高齢者が、青春のような生き方をするには無理がある」と続く。私自身孤独ではないが共感できる。

さらに、「回想は誰にも迷惑をかけない。繰り返し昔の楽しみかたを回想し、それを習慣にする。そのことで錆びついた思い出の抽斗が開くようになり、懐かしい記憶が蘇るようになる」という一文もある。「昔はよかった」をマイナスと捉えず、これまでの経験や思いを元気の源として、プラス

に考えようという発想であり、これからの人生を元気で、楽しく生きるヒントになる。

思い出の抽斗を開くツールは、今の生活サイクルの中にあっただ。学生時代に読んだ五木寛之さん、きたやまあさむさんなどの本が、ページが色褪せて本棚で眠っている。もう一度読み直すことで、思い出の抽斗を開けよう。

そして、ネットを検索すれば、オールディーズの動画が見られる。1950年代後半から60年代にかけて流行った欧米の音楽で、瞬時に無理せず、「青春」にタイムスリップできる。青春真ただ中で、ビートルズやベンチャーズを聴いた。グループサウンズもある。あげればきりが無い、どれひとつ聴いても懐かしさ満載である。

人生百年時代という。繰り返し思い出の抽斗を開けて、懐かしさに浸り、元気をもらい、「玄冬」をポジティブに生きたい。





## 町長と野木町思川左岸地区治水事業促進期成同盟会で治水事業促進の要望を行いました

町長及び思川左岸周辺の区で組織する「野木町思川左岸地区治水事業促進期成同盟会（会長・富田英俊）」は11月10日、利根川上流河川事務所を訪問しました。

さらなる治水対策の促進を求める要望書を町と期成同盟会の連名で国土交通省関東地方整備局利根川上流河川事務所へ提出しました。

要望書では、思川左岸の松原大橋上流の堤防築堤、松原大橋下流の無堤地区状況調査等、河川敷内の樹木の伐採・抜根、河道掘削、川西地区の洪水対策整備促進を要望しました。



画像右から：安達孝実所長、真瀬宏子町長、富田会長、  
檜山副会長、知久副会長

問都市整備課 ☎ (57) 4155

## 町工場協会と「災害時における物資の支援に関する協定」を締結しました

11月4日に、町工場協会と「災害時における物資の支援に関する協定」を締結いたしました。

この協定は、町内で災害が発生し、又は発生するおそれがある場合に、町内事業者39社が加入する町工場協会会員と、非常食、飲料水、資機材等の物資の供給及び運搬等の支援を行っていただくことを目的としております。



問総務課 ☎ (57) 4112

## 栃木県公衆衛生大会における保健衛生事業功労者表彰 小山地区公衆衛生事業功労者・団体表彰

長年にわたり、栃木県、小山地区において、公衆衛生事業の発展のために献身的活動を続けている方々の功績を讃え、次の皆さんが表彰されました。

栃木県公衆衛生大会 保健衛生事業功労者 大会長表彰（個人）

【表彰部門：地区衛生組織活動】 伴 光夫氏（前野木町環境委員会会長）

【表彰部門：母子保健】 佐々木 時子氏（母子保健推進員協議会副会長）

小山地区地区公衆衛生事業功労者・団体表彰（個人）

【表彰部門：地区衛生組織活動】 福島 利治氏（野木町環境委員）

問生活環境課 ☎ (57) 4247

## 「建友会」様より川砂のご寄附をいただきました

県建設業下都賀支部の若手経営者等で作る「建友会」様より新橋小学校へ川砂のご寄附をいただきました。

あいにくの雨模様でしたが、新橋小学校の児童達が見守る中、油圧ショベルを使い、校庭の砂場に川砂を搬入していただきました。重機についての質問が飛び交い、児童達の興味津々な様子が伺えました。

大変ありがとうございました。



問こども教育課 ㊟ (57) 4181

## J Aおやま様より小中学校へお米をご寄贈いただきました

J Aおやま様より「小中学校の食育に役立ててください」と学校教育の振興のために、「コシヒカリ」約210kgのご寄贈をいただきました。お米の寄贈は今年で5回目です。

今年度の寄贈式は、各小中学校を代表して、野木中学校の生徒とともに実施しました。

J Aおやま様には、これまでもさまざまなご協力をいただいております、真瀬町長より感謝状、児童生徒代表より手づくりの感謝状と感謝の言葉を述べさせていただきました。

大変ありがとうございました。



問こども教育課 ㊟ (57) 4183

## 経済産業省所管統計調査功労者表彰

多年にわたり町統計調査にご尽力いただいている大浦すみえ氏が、経済産業省所管統計調査功労者表彰を受賞されました。おめでとうございます。

大浦氏は町の登録調査員として平成19年より約30回の統計調査に従事されました。

今後もさらなるご活躍を期待しております。



問政策課 ㊟ (57) 4101

## 第39回栃木県「みどりと公園の愛護」 功労者表彰 都公園花の会

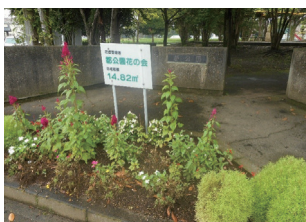
都公園花の会へ栃木県知事から表彰状と盾が贈呈されました。この表彰状と盾は、栃木県庁より第39回栃木県「みどりと公園の愛護」功労者表彰として都市緑化の推進及び都市公園整備・保全・美化等に顕著な功績のあった民間の団体又は個人に対して贈られるものです。

同会は平成18年から15年間にわたり、都公園の樹木の手入れや花壇の管理、清掃等の活動を行っており、花と緑に囲まれた潤いと安らぎのある野木町の景観づくりに貢献しています。



### 会員さんからのコメント

- 公園に来られた方の心が少しでも和んでくれればと思います。
- 活動を通して自分自身の心と体がリフレッシュされていると感じます。



問都市整備課 ☎ (57) 4155

## 投稿 ☆がんばりました☆

野木町野球連盟では、令和3年度に活躍した学童野球の最優秀選手を表彰しました。

### ～学童野球最優秀選手賞～

野木ビクトリーベアーズ

さいとう ひろと  
齊藤 陽斗

(南赤塚小学校 6年)



野木E.Tクラブ

くりた りゅうく  
栗田 颯空

(野木小学校 6年)



野木町野球連盟学童チーム

# のぎっ子通信

赤羽

みちえ



# いちご一會とちぎ国体

The 77th National Sports Festival 夢を感動へ。感動を未来へ。2022

## 🌀 デモンストレーションスポーツ「バウンドテニス」を紹介します！

### ◆バウンドテニスとは

幅3m、長さ10mの長方形人工芝コートを屋内に設置してプレーします。

テニスと卓球を掛け合わせた競技であるため、大きな体力の消耗もないこと、屋内競技であることから、生涯スポーツとして人気があります。

### ◆実際にやってみると

想像以上にボールのスピードが速いです。コートも大きくないため、相手に上手くりターンすることも最初は難しく感じます。ですが、ボールのスピードに慣れてくるとラリーを続けることができるようになり、楽しさを体感できます！

野木町では、多くのバウンドテニス愛好者がおり、小さい子どもから高齢の方まで幅広い世代で楽しんでいます。体験したい方がいらっしゃいましたら、お気軽に問合せ先までご連絡ください！

公式SNS&  
野木町実行委員会  
HP稼働中！



▲ Instagram



▲ Facebook



▲ 野木町実行委員会HP

野木町では、正式競技のハンドボール、デモンストレーションスポーツのバウンドテニスが開催されます。



問 いちご一會とちぎ国体野木町実行委員会事務局(町生涯学習課内) ☎ (57) 4258

## 野木思い出写真館

### 友沼橋と子どもたち —戦争から平和の時代へ—



この写真は終戦から3年後の昭和23年頃、友沼橋の上で友沼小学校の1、2年生を撮影したものです。

先生を中心に女の子が可愛らしく正座し、男の子が足を伸ばしていたりと、髪型や服装を通して当時の子供達の様子が生き生きと写し出されています。

### 野木の思い出写真大募集

問 野木歴史文化伝承会 ☎ 0280(57)0690 担当:松本



まえざわ  
前澤  
ゆう  
侑くん(7歳7ヶ月)

みるみるうちに成長し、おいっいもお座りも手のもの。ハイハイに向けて日々特訓中です！  
これからも元気に大きくなってね♪

広報のきにお子さんの写真を載せてみませんか

対象：町内在住で未就学児のお子さん  
窓口または町ホームページの応募  
フォームよりご応募ください。



問 総務課 ☎ (57) 4134 ✉ soumu@town.nogi.lg.jp

町の人口 令和3年12月1日現在 ※直近の国勢調査結果を基に、住民基本台帳の増減数により算出しています

◇人口 男12,256人 女12,426人 計24,682人 ◇世帯数9,904