



いちご一会とちぎ国体

第77回 国民体育大会

夢を感動へ。感動を未来へ。2022



野木町大会報告書



大会概要

目的

広く国民の間にスポーツを普及し、国民の健康増進と体力の向上を図り、地方スポーツの振興と地方文化の発展を図ることを目的としています。

大会愛称

いちご王国 会とちぎ国体

「いちご」の生産量が半世紀に渡って日本一の栃木県。

「いちご王国」で行われる国体に参加する全ての人々が、県民の心のこもったさまざまなおもてなしに出会い、交流を深めることで新たな夢や感動が生まれることを目指します。

スローガン

夢を感動へ。感動を未来へ。

アスリートたちが夢に向かって突き進む姿は、大会に参加する全ての人に感動を与えます。その感動をレガシーとして、未来の人づくり、地域づくりにつなげていきたいという願いが込められています。

マーク



昭和 22 年に国民体育大会のシンボルとして制定され、第 2 回大会から使用されています。30 度傾斜した赤色の火炎を直径 10 分の 1 の紺青色の円帯で囲んでいます。

マスコット



とちまるくん



発刊にあたって



いちご一会とちぎ国体野木町実行委員会

会長 真瀬 宏子

1980年(昭和55年)の第35回国民体育大会「栃の葉国体」以来、42年ぶりに栃木県で開催された「第77回国民体育大会 いちご一会とちぎ国体」は、『夢を感動へ 感動を未来へ』のスローガンのもと開催され、天皇杯・皇后杯ともに第2位の成績を獲得し、茨城国体以来の3年ぶりの国体が閉幕いたしました。

野木町においては、10月6日～10月8日までの3日間にわたり、国体の正式競技としてハンドボール競技会の女子種別を開催しました。新型コロナウイルス感染症拡大防止のため、様々な感染防止対策を実施しながらの開催となりましたが、国内最大のスポーツの祭典にふさわしい熱戦が繰り広げられ、無事終了することができました。

また、競技会場や練習会場は、町内の小中学生や、町民の皆さまによります手作り応援のぼり旗や、応援メッセージ入りプランターの花で華やかに彩られ、会場では地域の特産品を配布するなど、温もり溢れるおもてなしで選手や観客の皆さまをお迎えすることができました。

これもひとえに、準備段階から長い期間にわたり、格別なご尽力を賜りました関係機関、団体の皆さま、そして本大会を支えてくださった多くの町民の皆さまのご支援・ご協力の賜物であり、心から感謝申し上げます。

この報告書は、「いちご一会とちぎ国体」の開催に向けて取り組んできた軌跡を追い、大会期間中の選手やスタッフの活動の様子などを記録し、末永く後世に伝えるために作成いたしました。ぜひとも多くの皆さまにご高覧頂ければ幸いです。

結びに、「いちご一会とちぎ国体」の開催にあたりご支援、ご協力を賜りました全ての皆さま、本報告書の発行にご尽力を賜りました関係機関の皆さまに厚く御礼を申し上げ、発刊のごあいさつといたします。



目次

| | |
|---------|---|
| 大会概要 | 1 |
| 発刊にあたって | 2 |
| 目次 | 3 |
| 開催競技一覧 | 4 |

開催準備編

| | |
|---------------|----|
| 実行委員会等各種会議 | 6 |
| 花いっぱい運動 | 7 |
| 啓発グッズ | 8 |
| 採火イベント | 10 |
| 集火式 | 13 |
| カウントダウンプロジェクト | 14 |
| 応援のぼり旗 | 16 |

本大会編

| | |
|---------------|----|
| 総合開会式 | 18 |
| ハンドボール(成年女子) | 20 |
| ハンドボール(少年女子) | 22 |
| お成り | 24 |
| デモスポ | 25 |
| おもてなし・売店 | 26 |
| 歓迎装飾 | 27 |
| 大会スタッフ、ボランティア | 28 |
| 総合閉会式 | 30 |

資料編

| | |
|-------------------|----|
| 野木町基本方針 | 32 |
| 実行委員会組織図 | 33 |
| 開催準備経過 | 34 |
| 運営費推移 | 36 |
| 啓発物一覧 | 37 |
| PR イベント活動実績 | 38 |
| 炬火イベント | 39 |
| 協賛一覧 | 40 |
| 歓迎装飾 | 41 |
| 花いっぱい運動 | 42 |
| おもてなし・売店 | 43 |
| 服飾・お成り | 44 |
| 輸送・交通 | 45 |
| 宿泊・弁当 | 46 |
| 競技日程 | 47 |
| 競技結果(総合成績) | 48 |
| 競技結果(ハンドボール競技) | 49 |
| 競技結果トーナメント表(成年女子) | 50 |
| 競技結果トーナメント表(少年女子) | 51 |
| 競技結果トーナメント表(成年男子) | 52 |
| 競技結果トーナメント表(少年男子) | 53 |
| 実行委員会名簿 | 54 |
| 事務局一覧及び発刊 | 56 |



開催競技一覧

いちご一会とちぎ国体

第77回 国民体育大会 本大会/令和4(2022)年10月1日(土)~11日(火)
冬季大会/令和4(2022)年1月24日(月)~30日(日) (終了)

いちご一会とちぎ大会

第22回 全国障害者スポーツ大会 令和4(2022)年10月29日(土)~31日(月)

会場マップ

宇都宮市

- 総合開・閉会式
- 陸上競技
- 水泳(競泳・飛込・アーティスティックスイミング)
- サッカー
- テニス
- バレーボール(6人制)
- 体操(体操競技)
- バスケットボール
- ▲アームレスリング
- ▲3x3
- 自転車(トラックレース)
- 軟式野球
- ライフル射撃
- 弓道
- 剣道
- 高等学校野球(硬式・軟式)
- ▲フットサル
- 陸上競技(身・知)
- バスケットボール(知)
- グランドソフトボール(身)
- 水泳(身・知)
- バレーボール(身・知)
- 卓球バレー(身・知・精)

矢板市

- サッカー
- 軟式野球
- ▲オリエンテーリング

那須塩原市

- サッカー
- ソフトテニス
- 馬術
- ゴルフ
- トライアスロン
- ▲キッズトライアスロン
- ▲さいかつぼーる
- ♥ポッチャ(身)

那須町

- 自転車(ロードレース)
- ▲エアロビック

大田原市

- ソフトボール
- 相撲
- バドミントン
- ★綱引
- ▲スポーツチャンバラ
- ▲ダンススポーツ
- ▲リレーマラソン
- ♥ソフトボール(知)

日光市

- ホッケー
- ボクシング
- 軟式野球
- ▲長ぐつアイスホッケー
- スケート(スピード・フィギュア・ショートトラック)
- アイスホッケー
- ▲カーリング
- 《冬季大会》(終了)

鹿沼市

- バレーボール(6人制)
- 卓球
- ★武術太極拳
- ▲ウォーキング
- ♥卓球(身・知・精)
- [STT(身)含]

壬生町

- スポーツクライミング
- 銃剣道
- ▲ターゲット・バードゴルフ

栃木市

- ボート
- ハンドボール
- カヌー(スプリント)
- なぎなた
- ▲タグラグビー
- ▲フットベースボール
- ♥フライングディスク(身・知)
- ♥車椅子ダンス(身)

野木町

- ハンドボール
- ▲バウンドテニス

小山市

- 水泳(水球)
- 体操(新体操)
- ウエイトリフティング
- 軟式野球
- 空手道
- ▲フォークダンス
- ♥車いすバスケットボール(身)

真岡市

- サッカー
- ▲ソフトバレーボール
- ♥サッカー(知)

市貝町

- 水泳(オープンウォータースイミング)
- ▲フライングディスク

高根沢町

- ★グラウンド・ゴルフ
- ▲カロリング
- ▲ベタンク

足利市

- レスリング
- ソフトボール
- ボウリング
- バレーボール(ビーチバレーボール)
- ▲スポーツウエルネス吹矢
- ▲パークゴルフ
- ♥ボウリング(知)
- ♥フットソフトボール(知)
- (フットベースボール)

佐野市

- バレーボール(6人制)
- ラグビーフットボール
- ▲クリケット
- ▲ドッジボール
- ♥バレーボール(精)

上三川町

- フェンシング
- ▲スマートフェンシング

下野市

- サッカー
- ハンドボール
- ▲キンボールスポーツ

茂木町

- 体操(トランポリン)
- ▲ふれあいトランポリン

芳賀町

- ★パワーリフティング
- ▲ママさんバレーボール

益子町

- サッカー
- 軟式野球
- ▲ウォーキング

(県外) 千葉市

- セーリング

いちご一会とちぎ国体

- 正式競技(本大会37競技、冬季大会2競技)
- 特別競技(1競技) ★公開競技(5競技)
- ▲デモンストラーションスポーツ(本大会31競技・冬季大会1競技)

いちご一会とちぎ大会

- ♥正式競技(14競技) ♥オープン競技(3競技)
- (身)=身体障害者 (知)=知的障害者 (精)=精神障害者

いちごいちえ 会とちぎ国体

第77回 国民体育大会 夢を感動へ。感動を未来へ。2022



開催準備編



実行委員会等各種会議

開催準備編



本大会編



資料編





花いっぱい運動



開催準備編
本大会編
資料編



啓発グッズ

開催準備編

本大会編

資料編







採火イベント

開催準備編

本大会編

資料編







採火イベント

開催準備編

本大会編

資料編





集火式



開催準備編
本大会編
資料編



カウントダウンプロジェクト

開催準備編

本大会編

資料編







応援のぼり旗

開催準備編

本大会編

資料編



いちごいちえ 会とちぎ国体

第77回 国民体育大会 夢を感動へ。感動を未来へ。2022



本大会編



総合開会式

開催準備編

本大会編

資料編







ハンドボール（成年女子）

開催準備編

本大会編

資料編





開催準備編

本大会編

資料編



ハンドボール（少年女子）

開催準備編

本大会編

資料編







お成り

開催準備編

本大会編

資料編





デモスポ



開催準備編

本大会編

資料編



おもてなし・売店

開催準備編

本大会編

資料編





歓迎装飾



開催準備編

本大会編

資料編



大会スタッフ、ボランティア

開催準備編

本大会編

資料編







総合閉会式

開催準備編



本大会編



資料編



いちごいちえ 会とちぎ国体

第77回 国民体育大会 夢を感動へ。感動を未来へ。2022



資料編



野木町基本方針

1 基本方針

栃木県の最南端に位置し、茨城県と接している野木町は、首都東京まで60kmと栃木県の玄関口として発展してまいりました。JR野木駅を中心とした住宅街と周辺の自然豊かな田園地帯が美しいハーモニーをおりなし、住みやすくコンパクトに形成されており、地形は平坦で、気候は温暖、地味は肥沃と、気候風土ともに恵まれ自然災害の少ない町です。

野木町は、第77回国民体育大会を開催するに当たり、栃木県の開催方針に基づき、町民の英知と情熱を結集し、全国から参加する選手・役員等に真心のこもったおもてなしと魅力あふれる大会の開催及び町民に感動をもたらす大会運営と成功を目指します。

また、国民体育大会の開催を契機に、競技力の向上はもとより、町民のスポーツへの関心を高め、生涯スポーツの更なる普及・振興を推進するとともに豊かな自然や歴史、伝統文化等の地域資源を全国に発信し、新たな活力とにぎわいの創出を図ります。

2 実施目標

(1) 地域の魅力を発する大会

国体開催を契機に野木町の魅力を発信する絶好の機会と捉え、豊かな自然・歴史・文化などの地域資源を町民が再認識し、大会を通じてこれらを全国に発信するとともに、やさしさとやすらぎに満ちた明るく元気なまちづくりを推進してまいります。

(2) 町民の協働と創意工夫を凝らした大会

開催準備や大会運営は、既存施設を有効に活用するなど、効率化を図りながら創意工夫をこらすとともに、大会の成功に向け町民の参加意識の高揚を図り町民協働による大会運営を目指します。

(3) おもてなしの心あふれる大会

本町を訪れるすべての方を温かくお迎えし、交流の輪を広げるとともに、観光、歴史、文化的な事業の推進を図りながら地域の連帯感を深め、みんなの記憶に残るおもてなしの心あふれる大会を目指します。

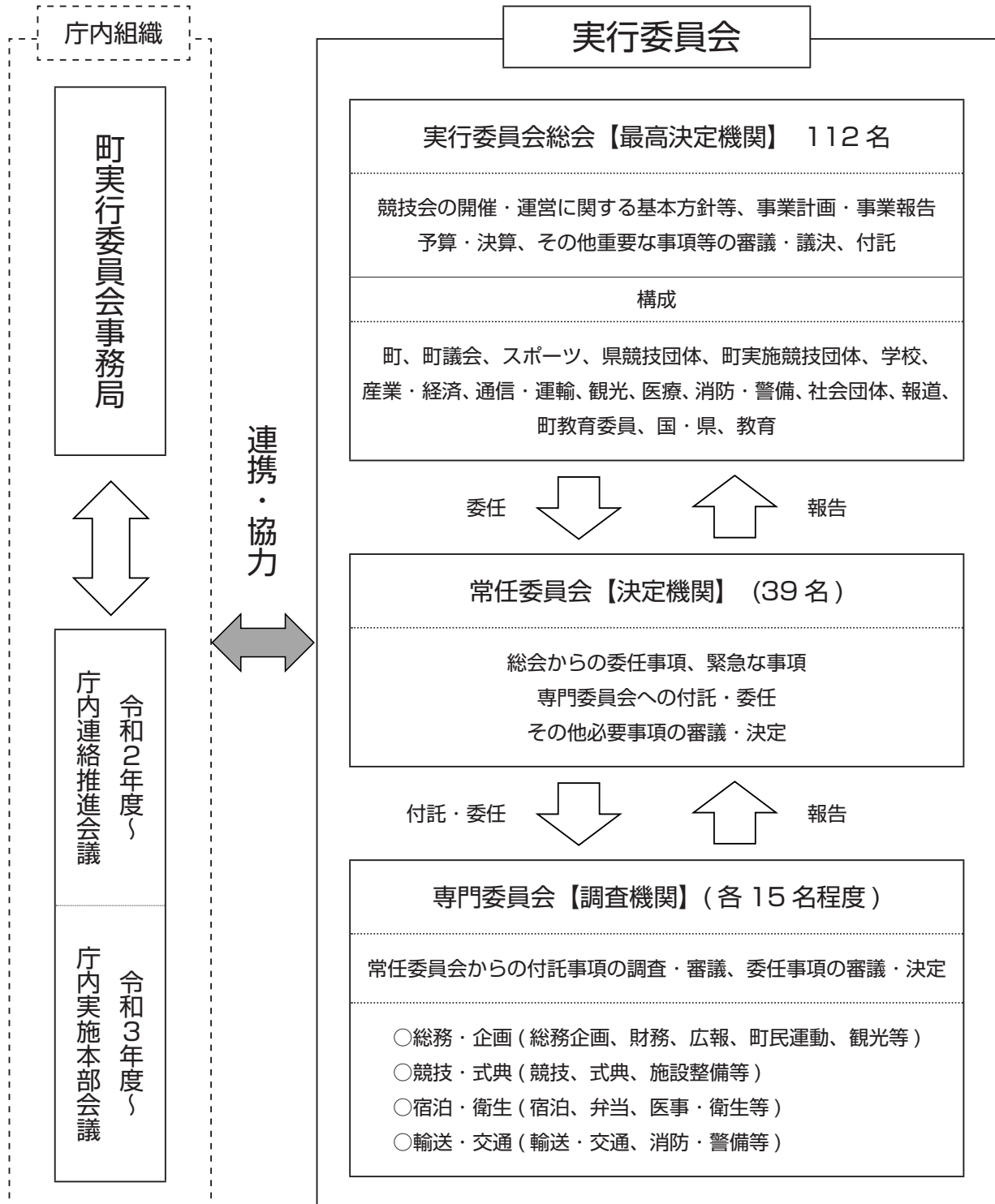
(4) 地域スポーツの活性化

大会開催は多くの町民にスポーツに対する意欲や関心をより一層高める絶好の機会となります。スポーツを「する(参加)」だけでなく、「みる(応援)」、「支える(協力)」といった関わり方も広めることにより、地域における健康づくりや生きがいづくりなど、生涯スポーツの普及と更なる活性化に繋がる取組を目指します。



実行委員会組織図

いちご一会とちぎ国体野木町実行委員会推進体制



開催準備編

本大会編

資料編

〔国民体育大会開催基準要項 第25条〕

開催県及び会場地市町村は、大会運営のためにそれぞれに実行委員会を設置する。
ただし、公開競技に係る実行委員会については、当該中央競技団体が開催関係機関・団体と協議のうえ、必要に応じて設置する。



開催準備経過

開催準備編

本大会編

資料編

| 年 度 | 月 日 | 内 容 |
|------------------------------------|----------|--|
| 2012年度 (平成24年度) | 2月7日 | (公財) 栃木県体育協会が平成34年第77回国民体育大会の招致に関する要望書を県、県議会及び県教育委員会に提出 |
| | 3月22日 | 栃木県議会が国体招致を決議 |
| 2013年度 (平成25年度) | 5月16日 | 栃木県知事・栃木県教育委員会・栃木県体育協会会長の連盟により国民体育大会開催要望書を(公財)日本体育協会及び文部科学省に提出 |
| | 7月24日 | (公財)日本体育協会が平成34年第77回国民体育大会の栃木県開催を了解(内々定) |
| | 12月13日 | 市町競技会開催意向調査書を栃木県に提出 |
| 2014年度 (平成26年度) | 5月19日 | 第77回国民体育大会栃木県準備委員会の設立 第77回国民体育大会栃木県準備委員会において開催基本方針の決定 |
| | 7月13日 | 会場地市町村第2次選定【ハンドボール(全種別)】 |
| 2015年度 (平成27年度) | 11月5日 | 第77回国民体育大会開催基本構想の策定 |
| | 2月13日 | 第77回国民体育大会愛称・スローガンの決定 【愛称】いちご一会とちぎ国体 【スローガン】夢を感動へ。感動を未来へ。 栃木県議会において国民体育大会開催に関する決議 |
| | 3月3日 | 栃木県知事、栃木県教育委員会、栃木県体育協会の連盟により国民体育大会開催申請書を(公財)日本体育協会会長及び文部科学省に提出 |
| | 3月23日 | (公財)日本体育協会第3回理事会において第77回国民体育大会(本大会)の開催地に栃木県が内定 |
| | 12月20日 | デモンストレーションスポーツ「バウンドテニス」の開催希望申請書を提出 |
| | 3月2日～3日 | 中央競技団体ハンドボール競技正規視察 |
| 2017年度 (平成29年度) | 6月1日 | 第77回国民体育大会マスコットキャラクターの制定 「とちまるくん」 |
| 2019年度 (平成31年度) (令和元年度) | 6月18日 | (公財)日本スポーツ協会理事会において第77回国民体育大会(本大会)の会期が2022年10月1日～11日に決定 |
| | 6月26日 | いちご一会とちぎ国体野木町実行委員会設立発起人会 |
| | 9月25日 | いちご一会とちぎ国体野木町実行委員会設立総会、第1回総会 |
| | 10月3日～7日 | いきいき茨城ゆめ国体各会場視察 |
| | 11月4日 | いちご一会とちぎ国体・とちぎ大会開催3年前イベント参加(県主催) |
| | 12月12日 | (公財)日本スポーツ協会国民体育大会委員会において第77回国民体育大会(本大会)の競技会会期が決定 |
| | 2月17日 | いちご一会とちぎ国体野木町実行委員会第1回常任委員会 |
| 2020年度 (令和2年度) | 5月1日 | 第1回いちご一会とちぎ国体野木町市内連絡推進会議 |
| | 5月17日 | いちご一会とちぎ国体野木町実行委員会第2回総会(書面) |
| | 8月4日 | いちご一会とちぎ国体野木町実行委員会第1回競技式典専門委員会 |
| | | いちご一会とちぎ国体野木町実行委員会第1回宿泊衛生門委員会 |
| | 8月5日 | いちご一会とちぎ国体野木町実行委員会第1回総務企画専門委員会 |
| | | いちご一会とちぎ国体野木町実行委員会第1回輸送交通専門委員会 |
| | 9月28日 | いちご一会とちぎ国体野木町実行委員会第2回総務企画専門委員会(書面) |
| | 10月2日 | いちご一会とちぎ国体野木町実行委員会第2回常任委員会 |
| | 1月29日 | いちご一会とちぎ国体野木町実行委員会第2回競技式典専門委員会(書面) |
| | | いちご一会とちぎ国体野木町実行委員会第2回宿泊衛生専門委員会(書面) |
| いちご一会とちぎ国体野木町実行委員会第2回輸送交通専門委員会(書面) | | |

| 年 度 | 月 日 | 内 容 |
|-------------------|-------------------------------------|--|
| 2020年度 (令和2年度) | 2月2日 | 第2回いちご一会とちぎ国体野木町庁内連絡推進会議 |
| | 3月19日 | 第3回いちご一会とちぎ国体野木町庁内連絡推進会議 |
| | | いちご一会とちぎ国体野木町実行委員会第3回常任委員会 |
| 2021年度 (令和3年度) | 4月7日 | いちご一会とちぎ国体野木町実行委員会第3回総会 |
| | 5月13日 | いちご一会とちぎ国体・とちぎ大会PRイベント 参加(県主催) |
| | 6月18日 | 第1回いちご一会とちぎ国体野木町実施本部会議 |
| | 7月12日 | ハンドボール競技別リハーサル大会(第26回ジャパンオープンハンドボールトーナメント)中止を決定 |
| | 9月28日 | いちご一会とちぎ国体野木町実行委員会第2回総務企画専門委員会(書面) |
| | 12月8日 | いちご一会とちぎ国体野木町実行委員会第3回宿泊衛生専門委員会(書面) |
| | 2月4日 | いちご一会とちぎ国体野木町実行委員会第3回競技式典専門委員会(書面) |
| | 2月21日 | (公財)日本スポーツ協会国民体育大会委員会においてハンドボール競技開催市町の種別変更が決定 【野木町開催 成年女子・少年女子】 |
| | 3月11日 | いちご一会とちぎ国体野木町実行委員会第4回常任委員会(書面) |
| 2022年度 (令和4年度) | 4月6日 | いちご一会とちぎ国体野木町実行委員会第4回総会 |
| | 5月11日 | 第3回いちご一会とちぎ国体野木町実施本部会議 |
| | 5月11日~15日 | 手作り応援のぼり旗展示会 |
| | 5月15日 | 国体PRイベント(ダンスキャラバン隊) |
| | 5月30日 | いちご一会とちぎ国体野木町採火イベント(野木小学校) |
| | 6月16日 | いちご一会とちぎ国体野木町採火イベント(友沼小学校) |
| | 6月17日 | いちご一会とちぎ国体野木町採火イベント(佐川野小学校) |
| | 6月25日 | いちご一会とちぎ国体・とちぎ大会開催100日前イベント参加(県主催) |
| | 7月3日 | いちご一会とちぎ国体野木町開催100日前イベント |
| | 7月4日 | いちご一会とちぎ国体野木町採火イベント(新橋小学校) |
| | 7月5日 | いちご一会とちぎ国体野木町採火イベント(南赤塚小学校) |
| | 7月30日 | いちご一会とちぎ国体野木町採火イベント(ひまわりフェスティバル) |
| | 9月4日 | デモンストレーションスポーツ(バウンドテニス)開催 |
| | | いちご一会とちぎ国体野木町炬火イベント(集火式)開催 |
| | 9月11日 | いちご一会とちぎ国体ハンドボール競技組合せ抽選会 |
| 10月1日 | いちご一会とちぎ国体総合開会式 | |
| 10月6日~8日 | いちご一会とちぎ国体野木町競技会(ハンドボール成年女子、少年女子)開催 | |
| | いちご一会とちぎ国体総合閉会式 | |



運営費推移

実行委員会運営費推移

収入

| 項目 | 令和2年度決算 | 令和3年度決算 | 令和4年度予算 | 計 |
|-----|-----------|------------|------------|-------------|
| 補助金 | 4,000,000 | 46,500,000 | 97,000,000 | 147,500,000 |
| 負担金 | 0 | 4,106 | 100,000 | 104,106 |
| 雑入 | 22 | 266 | 10,000 | 10,288 |
| 合計 | 4,000,022 | 46,504,372 | 97,110,000 | 147,614,394 |

支出

| 項目 | 令和2年度決算 | 令和3年度決算 | 令和4年度予算 | 計 | |
|-------|-----------|------------|------------|-------------|------------|
| 総務費 | 需用費 | 60,121 | 271,473 | 780,000 | 1,111,594 |
| | 役務費 | 44,352 | 90,228 | 400,000 | 534,580 |
| | 印刷製本費 | 0 | 178,365 | 2,000,000 | 2,178,365 |
| | 備品購入費 | 0 | 1,295,778 | 700,000 | 1,995,778 |
| | 委託料 | 0 | 0 | 6,640,000 | 6,640,000 |
| | 負担金 | 0 | 0 | 420,000 | 420,000 |
| | 報償費 | 0 | 0 | 1,800,000 | 1,800,000 |
| | 旅費 | 0 | 0 | 550,000 | 550,000 |
| | 啓発費 | 0 | 0 | 1,000,000 | 1,000,000 |
| 事業費 | 報償費 | 0 | 439,140 | 540,000 | 979,140 |
| | 旅費 | 0 | 110,200 | 250,000 | 360,200 |
| | 需用費 | 0 | 1,811,052 | 5,240,000 | 7,051,052 |
| | 役務費 | 0 | 0 | 520,000 | 520,000 |
| | 委託料 | 682,000 | 3,488,507 | 68,250,000 | 72,420,507 |
| | 使用料 | 0 | 44,442 | 6,000,000 | 6,044,442 |
| | 備品購入費 | 1,811,000 | 45,760 | 0 | 1,856,760 |
| | 負担金 | 0 | 29,610 | 1,620,000 | 1,649,610 |
| | 啓発費 | 594,100 | 2,934,178 | 0 | 3,528,278 |
| 印刷製本費 | 97,900 | 0 | 300,000 | 397,900 | |
| 予備費 | 予備費 | 0 | 0 | 100,000 | 100,000 |
| 合計 | 3,289,473 | 10,738,733 | 97,110,000 | 111,138,206 | |
| 残金 | 710,549 | 35,765,639 | | | |

※残金については、毎年度野木町へ戻入



啓発物一覧

啓発物品制作実績

国体の機運が醸成されるよう、様々な啓発物品を制作し、各種イベントや事務局の窓口等で配布、掲示を行いました。

| 年度 | 制作物 | 数量等 |
|-------------|--------------------|-------------|
| 令和2年度 | ポケットティッシュ | 450 個 |
| | 啓発用缶バッジ | 100 個 |
| | クリアファイル | 1,000 枚 |
| | ネックストラップ | 300 個 |
| | 懸垂幕・横断幕 | 3 枚 |
| | ミニのぼり旗 | 200 個 |
| | マグネットシート | 50 枚 |
| | PR 用ホワイトボード | 6 枚 |
| 令和3年度 | 横断幕 | 4 枚 |
| | スマートバナー | 2 台 |
| | ハンドボールゴール幕 | 1 枚 |
| | 国体ボールペン | 1,000 本 |
| | 国体オリジナルノート | 2,000 冊 |
| | 国体啓発用ジャンパー | 70 枚 |
| | 蛍光ペン | 700 セット |
| | パンチング | 1 基 |
| | 国体バックボード | 1 基 |
| | 栃の葉国体ポスター | 68 枚 |
| | 電柱広告掲出 | 30 本× 12 か月 |
| | 野木駅自由通路エレベーターラッピング | 2 箇所 |
| | ひまわりミスト | 4 台 |
| | オリジナルタオル | 1,500 枚 |
| | 不織布オリジナルバッグ | 2,000 個 |
| | ポケットティッシュ | 2,000 個 |
| | 国体啓発シール | 1,000 枚 |
| | 国体啓発用ホログラムステッカー | 500 枚 |
| | 街灯フラッグ | 8 箇所 |
| | 野木町案内パンフレット | 3,000 部 |
| プランター用ステッカー | 200 枚 | |
| 令和4年度 | 啓発用缶バッジ | 500 個 |
| | スマートバナー | 2 台 |
| | スティックバルーン | 1,300 セット |
| | 国体歓迎用看板 | 1 基 |
| | 国体ビニール手提げ | 2,000 枚 |
| | 街灯フラッグ | 8 枚 |



PR イベント活動実績

啓発活動参加実績

町内外で開催される様々なイベントに参加し、PRに努めてきました。

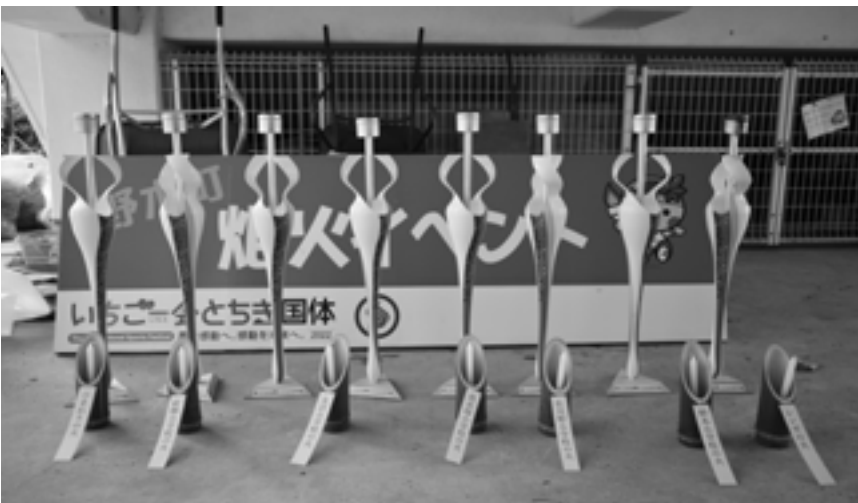
| 年度 | イベント名 | 実施日 | 場所 |
|-------|-----------------------|-----------------------|------------------------|
| 令和元年度 | とちぎ国体開催3年前イベント | 11月3日 | 宇都宮市オリオン通り |
| 令和2年度 | 開催カウントダウンボード除幕式 | 2月7日 | 町公民館前 |
| 令和3年度 | 県民の日記念イベント | 6月12日 | 栃木県庁芝生広場 |
| | 第30回ひまわりフェスティバル | 8月1日 | 野木町文化会館 「野木エニスホール」 |
| | いちご一会オンラインイベント | 10月16日 ～ 10月31日 | オンライン |
| 令和4年度 | 小山南高校花育て運動 | 4月21日 | 県立小山南高校 |
| | 国体応援のぼり旗展示会 | 5月11日 ～ 5月15日 | 野木町交流センター 「野木ホフマン館」 |
| | 栃木県国体開催100日前イベント | 6月25日 | 宇都宮市オリオン通り |
| | 野木町国体100日前イベント | 7月3日 | 野木町交流センター 「野木ホフマン館」 |
| | 第31回ひまわりフェスティバル | 7月30日 | ひまわりフェスティバル会場 |
| | いちご一会広場PRステージ（総合閉会式） | 10月11日 | 栃木県総合運動公園 |
| | いちご一会広場PRステージ（障スポ閉会式） | 10月31日 | |



炬火イベント

炬火イベント実施実績

| 年度 | イベント名 | 実施日 | 場所 |
|-------|----------------------|-------|------------------------|
| 令和4年度 | 野木小学校炬火イベント | 5月30日 | 野木小学校 |
| | 友沼小学校炬火イベント | 6月16日 | 友沼小学校 |
| | 佐川野小学校炬火イベント | 6月17日 | 佐川野小学校 |
| | 野木町国体開催 100 日前炬火イベント | 7月3日 | 野木町交流センター 「野木ホフマン館」 |
| | 新橋小学校炬火イベント | 7月4日 | 新橋小学校 |
| | 南赤塚小学校炬火イベント | 7月5日 | 南赤塚小学校 |
| | ひまわりフェスティバル炬火イベント | 7月30日 | ひまわりフェスティバル会場 |
| | 「野木町の火」集火イベント | 9月4日 | 野木中学校 |





協賛一覧

開催準備編

本大会編

資料編

| 企業名・団体名 | 協賛品 |
|---------------------|-----------------|
| 株式会社UACJ製箔野木製造所 | 協賛金、歓迎看板 |
| 株式会社乃木鈴建設産業 | 協賛金、歓迎看板、紙うちわ |
| 林精鋼株式会社栃木野木工場 | 協賛金、歓迎花スタンド |
| 神谷運送株式会社 | 協賛金、歓迎花スタンド |
| 坂本香料株式会社野木工場 | 協賛金、歓迎看板 |
| 有限会社ノザフスポーツ | 協賛金、歓迎看板 |
| 株式会社板橋組 | 協賛金、フラッグ |
| フードマーケットオータニ野木店 | 協賛金、歓迎看板 |
| フクダ工業株式会社 | 協賛金 |
| 元気の出るスポーツクラブのぎ | ミニひまわりミスト |
| 杏林製薬株式会社 わたらせ創薬センター | カウントダウンボード |
| 野木町建設業協同組合 | のぼり旗、のぼり旗ポール、台座 |
| 野木町観光協会 | ミニひまわりミスト |
| 野木町工場協会 | ミニひまわりミスト |
| ゼブラ株式会社 | ボールペン |
| 関東フーズサービス株式会社 | ペットボトルお茶・天然水 |
| 日東工業株式会社 栃木野木工場 | トートバック |
| ねぎし工房 | のぼり旗用台座 |
| 株式会社ナカダ | ポケットティッシュ |
| 有限会社あおきスポーツ | スタッフジャンパー（ミズノ） |
| 株式会社タナカ | テーブルクロス |
| 栄研化学株式会社野木事業所 | 協賛金、ウェットティッシュ |
| 渡邊会計事務所 | 協賛金、フラッグ |
| 株式会社日誠工業 | 協賛金、歓迎看板 |
| 日鉄建材株式会社野木製造所 | 協賛金、フラッグ |
| 小山農業協同組合 | 協賛金、にっこり梨 |

(順不同)



歓迎装飾

全国から本町を訪れる選手・監督や観戦者等を温かくお迎えするため、会場はもとより、野木駅や野木町役場、練習会場等の町内の至る所に装飾を施し、おもてなしを行いました。

なお、歓迎装飾品の一部は、企業協賛により制作され、また町内小中学校や各種団体にも制作のご協力をいただきました。

| 種類 | 設置数量 | 制作団体名 | 設置場所 |
|--------------|--------|--|----------------------------------|
| 手づくり応援のぼり旗 | 200 枚 | 野木中学校、野木第二中学校、 野木町ジュニアリーダーズ、 あすなる教室、 一般ボランティア | 野木中学校、 野木町体育センター、 野木駅自由通路 |
| 応援のぼり旗（協賛） | 105 枚 | 野木町建設業協同組合 | 野木中学校、野木町役場 |
| 歓迎のぼり旗 | 20 枚 | 野木町実行委員会 | 野木町役場、野木駅等町内 |
| 街灯フラッグ | 25 枚 | 株式会社板橋組（協賛）、 野木町実行委員会 | 野木駅前通り、富士見通り |
| 町の花「ひまわり」作付け | 1,629㎡ | 野木ひまわり協議会 | 野木町大字丸林地内 |
| 懸垂幕 | 3 枚 | 野木町実行委員会 | 町公民館、野木駅前 |
| 歓迎看板 | 3 箇所 | 株式会社乃木鈴建設産業（協賛）、 野木町実行委員会 | 野木駅自由通路、 ひまわり作付け箇所 |
| 横断幕 | 5 枚 | 野木町実行委員会 | 野木町役場前、 野木駅自由通路、 町内公園 2 箇所 |
| 空き缶アート | 1 箇所 | 野木第二中学校 | 野木第二中学校 |
| 歓迎エアポール | 2 基 | 野木町実行委員会 | 野木中学校 |
| 小学生応援メッセージ | 1 箇所 | 町内小学校 6 年生 | 野木中学校 |



花いっぱい運動

花いっぱい運動実績報告

プランター定植参加者数

| 実施日 | 9月25日(日) 野木中学校 | | | | |
|------|----------------|----------|---------|----|----|
| 参加団体 | 花咲かせ隊 | フラワーサークル | 更生保護女性部 | 個人 | 合計 |
| 参加者数 | 8 | 8 | 4 | 12 | 32 |

職員：生活環境課 4名 生涯学習課 7名

花種類・プランター数

| 花種類 | 日日草 | マリーゴールド | サルビア | 紫サルビア | ケイトウ | 合計 |
|--------|-----|---------|------|-------|------|------|
| 花壇育成苗数 | 440 | 254 | 234 | 204 | 280 | 1412 |

会場花壇定植

| 花種類 | 日日草(中学校内花壇) | 合計 |
|--------|-------------|----|
| 花壇育成苗数 | 70 | 70 |

プランター配置数

| 設置場所 | 設置期間 | 設置数 |
|---------------|-------------|-----|
| 野木中学校(競技会場) | 9月25日～10月8日 | 400 |
| 野木第二中学校(練習会場) | 9月25日～学校寄贈 | 10 |
| 野木町公民館(練習会場) | 9月25日～ | 30 |
| ホフマン館 | 9月27日～ | 10 |
| 野木駅東西 | 9月27日～10月9日 | 10 |
| 県道佐川野友沼線 | 9月27日～10月9日 | 10 |
| 合計 | | 470 |

※大会期間：10月6日～10月8日(野木中学校体育館)

10月8日(土)15:00から定植ボランティアにプランター配布 残30個 公民館へ

栃木県花いっぱい運動リレー小学校花種類・プランター数

県から配布9月1日、9月2日 定植・育成9月22日まで

| 学校名 | サルビア | 日日草 | マリーゴールド | ベゴニア | ペチュニア | メランポディウム | 計 |
|--------|------|-----|---------|------|-------|----------|-----|
| 友沼小学校 | 15 | | | | | | 15 |
| 野木小学校 | | 15 | | | | | 15 |
| 佐川野小学校 | | | 10 | | | | 10 |
| 南赤塚小学校 | | | | 15 | 15 | | 30 |
| 新橋小学校 | | | 15 | | | 15 | 30 |
| 計 | 15 | 15 | 25 | 15 | 15 | 15 | 100 |

9月22日(木)野木中学校へ運搬・設置



おもてなし・売店

会場内に、町の特産品の配布や国体関連グッズを販売するおもてなしコーナーを設置し、全国から訪れる選手・監督や観戦者に対しおもてなしを行いました。

おもてなし

| 日程 | 品名 | 協力団体名 | 配布場所 | 数量 |
|-----------------|-----------------------|--------------|-----------|--------|
| 10月6日 | ミニトマト | 野木町認定農業者協議会 | おもてなしコーナー | 120袋 |
| | お米3合 (ゆうだい21) | 農事組合法人ファームわか | | 240個 |
| | 不二家バウムクーヘン | 株式会社不二家野木工場 | | 250個 |
| | ホットコーヒー (ノギマチブレンド) | 中西珈琲 | | 240杯 |
| 10月7日 | ミニトマト | 野木町認定農業者協議会 | | 120袋 |
| | お米3合 (ゆうだい21) | 農事組合法人ファームわか | | 240個 |
| | バウムクーヘン | 株式会社不二家野木工場 | | 250個 |
| | ホットコーヒー (ノギマチブレンド) | 中西珈琲 | | 240杯 |
| 10月8日 | ミニトマト | 野木町認定農業者協議会 | | 60袋 |
| | お米3合 (ゆうだい21) | 農事組合法人ファームわか | | 120個 |
| | 不二家バウムクーヘン | 株式会社不二家野木工場 | | 125個 |
| | ホットコーヒー (ノギマチブレンド) | 中西珈琲 | | 120杯 |
| 10月6日~ 10月8日 | お米3合 (ゆうだい21) | 農事組合法人ファームわか | 選手控室 | 400個 |
| | カントリーマアム(7種) | 株式会社不二家野木工場 | | 3,840個 |

無料ドリンク

| 日程 | 品名 | 協力団体名 | 配布場所 | 数量 |
|-----------------|--------------|---------------|------------|------|
| 10月6日~ 10月8日 | DAKARA PRO | 関東フーズサービス株式会社 | おもてなしコーナー | 840本 |
| | 緑茶伊右衛門 | | | 480本 |
| | 伊右衛門京都 blend | | | 480本 |
| | ポカリスエット | 大塚製薬株式会社 | 選手ドリンクコーナー | 600本 |

売店

| 日程 | 品名 | 協力団体名 | 設置場所 |
|-----------------|--------|---------------|--------------|
| 10月6日~ 10月8日 | 国体グッズ | 株式会社ヨコブリン | 売店・おもてなしコーナー |
| | スポーツ用品 | 栃木県スポーツ用品店組合 | |
| | 雑貨 | 株式会社ナカダ | |
| | 飲料 | 関東フーズサービス株式会社 | |



服飾・お成り

服飾

競技運営、競技会運営に関わる従事者には、役割を明確に区分するため服飾（ベスト・帽子）を整備しました。

| 区分 | 配布対象者 | ID カード | ベスト | 帽子 |
|---------|------------------------------|---------|------------------|---------------|
| 大会役員 | 中央競技団体役員等 | ネイビー | | |
| 競技役員 | 競技の運営に携わる者 (競技団体関係者) | イエロー | ネイビー | ネイビー |
| 競技補助員 | 県内高校生 町内中学生 (ハンドボール部員) | ライトグリーン | ホワイト× サックスブルー | サックスブルー |
| 競技会補助員 | 競技以外の運営補助 県内高校生 | オレンジ | ホワイト× オレンジ | オレンジ |
| 競技会係員 | 町職員 | ホワイト | ホワイト× レッド | レッド |
| 看護師 | 看護師 | レッド | レッド | レッド |
| 実施本部 | 国体事務局職員 | ブラック | ホワイト× ネイビー | ネイビー |
| ボランティア | ボランティア | オレンジ | ブルー | ホワイト× ネイビー |
| 選手・監督 | 選手・監督 | ピンク | | |
| チームスタッフ | 各チームスタッフ | ピンク | | |
| 視察員 | 視察員 | 深緑 | | |
| 報道員 | 報道員 | スカイブルー | | |
| 委託業者 | 委託業者 | グレー | | |
| 施設管理者 | 施設管理者 | | | |
| 売店関係者 | 売店関係者 | | | |
| 弁当委託業者 | 弁当委託業者 | | | |

お成り

三笠宮彬子女王殿下が、野木中学校でハンドボール競技を御覧になりました。

| 御訪問日 | 御訪問施設 | 御訪問内容 | 御説明者 | 町陪席者 |
|----------|----------|--------------------------------------|-----------------------------------|-------------------------|
| 10月6日(木) | 野木中学校体育館 | ハンドボール競技 御覧 成年女子1回戦 岩手県対香川県 | 公益財団法人 日本ハンドボール協会 常務理事 高野 修 | 栃木県副知事 末永洋之 |
| | | | | 野木町長 真瀬宏子 |
| | | | | 野木町議会議長 針谷武夫 |
| | | | | 栃木県ハンドボール協会 会長 五十嵐 清 |

(敬称略)



輸送・交通

タクシー利用実績

単位：台

| 輸送対象者 | 10月6日 | 10月7日 | 10月8日 | 計 |
|-------|-------|-------|-------|---|
| 競技役員 | 4 | 2 | 2 | 8 |

※台数は延べ数 タクシー台数の関係でジャンボタクシーを利用

バス利用実績

単位：台

| 輸送対象者 | 10月5日 | 10月6日 | 10月7日 | 10月8日 | 計 |
|-------|-------|-------|-------|-------|---|
| 選手・監督 | 2 | 2 | 1 | 0 | 3 |
| 補助員 | 0 | 2 | 2 | 2 | 6 |
| 一般観覧者 | 0 | 4 | 4 | 3 | 9 |

※割り振られたバスは基本大型。一部中型あり。

シャトルバス利用者数実績

単位：人

| 輸送対象者 | 10月6日 | 10月7日 | 10月8日 | 計 |
|-------|-------|-------|-------|-----|
| 一般観覧者 | 82 | 38 | 25 | 145 |

※新型コロナウイルス対策により、観客数を50%にしていたため、バス利用者総数も少なめで推移

駐車場台数使用実績

単位：台

| 駐車場所 | 10月6日 | 10月7日 | 10月8日 | 計 |
|--------|-------|-------|-------|-----|
| 関係者駐車場 | 43 | 38 | 28 | 109 |
| 一般駐車場 | 226 | 168 | 123 | 517 |

交通誘導・警備

競技会場及び仮設駐車場等に警備員を配置し、会場内外の安全確保及び車両の的確な誘導に努めました。また、仮設物の盗難・いたずら等の防止のため、夜間警備員を配置しました。

警備員配置実績

単位：人

| 配置場所 区分 | 10月 | | | | | |
|-------------|-----|----|----|----|----|----|
| | 3日 | 4日 | 5日 | 6日 | 7日 | 8日 |
| 野木中学校(競技会場) | | | | | | |
| 輸送交通警備員 | 0 | 2 | 2 | 4 | 4 | 4 |
| 会場内警備(女性)※1 | 0 | 0 | 0 | 3 | 3 | 3 |
| 夜間警備 | 0 | 0 | 2 | 2 | 2 | 2 |
| 野木中学校前仮設駐車場 | | | | | | |
| 輸送交通警備員 | 0 | 0 | 0 | 3 | 3 | 3 |
| 野木第二中学校 | | | | | | |
| 輸送交通警備員※2 | 0 | 1 | 1 | 1 | 1 | 1 |
| 野木駅東口ロータリー | | | | | | |
| 輸送交通警備員 | 0 | 0 | 0 | 2 | 2 | 2 |

※1 選手控室兼更衣室だったため、周辺に女性警備員を配置

※2 学校の中にバスが入ることから、生徒の安全を担保するため警備員を配置



宿泊・弁当

宿泊

野木町内に宿泊施設がないため、近隣市町村を含めた広域配宿となりました。

また、配宿業務に関しては、県内全競技共通で、栃木県が委託した「いちご一会とちぎ国体配宿センター」が実施しました。

なお、野木町は下野市と共催で女子種目（成年・少年）を開催したことから、女子チームの配宿先のみ記載します。

利用宿泊施設

| 宿泊先市町村名 | 利用宿舎数 | 利用チーム数 | 成年・少年の別 |
|----------|-------|--------|---------|
| 茨城県古河市 | 1 施設 | 3 チーム | 少年 |
| 茨城県結城市 | 2 施設 | 4 チーム | 成年 |
| 茨城県筑西市 | 6 施設 | 16 チーム | 成年及び少年 |
| 茨城県猿島郡境町 | 1 施設 | 2 チーム | 少年 |
| 埼玉県加須市 | 1 施設 | 3 チーム | 少年 |
| 埼玉県久喜市 | 1 施設 | 2 チーム | 少年 |
| 埼玉県幸手市 | 2 施設 | 5 チーム | 成年 |

配宿数

| 種別 | 10月 | | | | | | | 合計 |
|-------------|-----|-----|-----|-----|-----|-----|-----|-------|
| | 4日 | 5日 | 6日 | 7日 | 8日 | 9日 | 10日 | |
| 選手・監督（成年女子） | 82 | 333 | 333 | 324 | 278 | 243 | 26 | 1,619 |
| 選手・監督（少年女子） | 102 | 281 | 282 | 282 | 251 | 164 | 25 | 1,387 |
| 総合計 | 184 | 614 | 615 | 606 | 529 | 407 | 51 | 3,006 |

※ 宿泊数は宿泊申込時点のものであり、負け帰り等も含めた実績数ではありません。

弁当

大会期間中における弁当は、「幹旋弁当」と「支給弁当」の2種類を提供しました。

単位：個

| 種類 | 10月6日 | 10月7日 | 10月8日 | 合計 |
|------|-------|-------|-------|-----|
| 幹旋弁当 | 1 | 17 | 37 | 55 |
| 支給弁当 | 285 | 275 | 257 | 817 |
| 合計 | 286 | 292 | 294 | 872 |

※ 配布対象者

幹旋弁当：選手・監督、視察員、報道員等

支給弁当：競技役員、競技補助員、MO・TD、競技会係員、競技会補助員等



競技日程

ハンドボール競技

| | | 10月6日(木) | 10月7日(金) | 10月8日(土) | 10月9日(日) | 10月10日(月) | |
|----------------------------|---------------------------------|----------------|---------------|---------------------------------|---------------------------------|---------------|---------------|
| 栃木市 | マルワ・アリーナとちぎ (栃木市総合運動公園総合体育館) | A 成年男子・少年男子 | 「成年男子1回戦」 | 「少年男子2回戦」 | 「少年男子準々決勝」 | 「少年男子準決勝」 | 「少年男子3位決定戦」 |
| | | | あ 10:00～11:15 | ④ 10:00～11:15 | ⑫ 10:00～11:15 | ⑯ 10:00～11:15 | ⑰ 10:00～11:15 |
| | | | い 11:40～12:55 | ⑤ 11:40～12:55 | ⑬ 11:40～12:55 | ⑱ 11:40～12:55 | 「少年男子決勝」 |
| | | | う 14:00～15:15 | ⑥ 14:00～15:15 | ⑭ 14:00～15:15 | 「成年男子3位決定戦」 | ⑲ 11:50～13:05 |
| | | え 15:40～16:55 | ⑦ 15:40～16:55 | ⑮ 15:40～16:55 | そ 14:00～15:15 | | |
| | | | | | 「成年男子決勝」 | | |
| | | | | | た 15:50～17:05 | | |
| | 日立栃木体育館 | B 成年男子 | 「成年男子1回戦」 | 「成年男子準々決勝」 | 「成年男子準決勝」 | | |
| | | | お 10:00～11:15 | け 10:00～11:15 | す 10:00～11:15 | | |
| | | | か 11:40～12:55 | こ 11:40～12:55 | せ 11:40～12:55 | | |
| | | | き 14:00～15:15 | さ 14:00～15:15 | | | |
| | | く 15:40～16:55 | し 15:40～16:55 | | | | |
| 学校法人國學院 大學栃木学園 第一体育館 | C 少年男子 | 「少年男子1回戦」 | 「少年男子2回戦」 | | | | |
| | | ① 10:00～11:15 | ⑧ 10:00～11:15 | | | | |
| | | ② 11:40～12:55 | ⑨ 11:40～12:55 | | | | |
| | | ③ 14:00～15:15 | ⑩ 14:00～15:15 | | | | |
| | | | ⑪ 15:40～16:55 | | | | |
| | | 10月6日(木) | 10月7日(金) | 10月8日(土) | 10月9日(日) | 10月10日(月) | |
| 下野市 | 下野市石橋体育センター | D 成年女子・少年女子 | 「成年女子1回戦」 | 「成年女子2回戦」 | 「成年女子準々決勝」 | 「成年女子準決勝」 | 「成年女子3位決定戦」 |
| | | | ア 10:00～11:15 | エ 9:00～10:15 | シ 10:00～11:15 | タ 10:00～11:15 | ツ 10:00～11:15 |
| | | | 「少年女子1回戦」 | オ 10:40～11:55 | ス 11:40～12:55 | チ 11:40～12:55 | 「成年女子決勝」 |
| | | | a 11:40～12:55 | カ 12:20～13:35 | 「少年女子準決勝」 | 「少年女子3位決定戦」 | テ 11:50～13:05 |
| | | | b 13:20～14:35 | キ 14:00～15:15 | m 13:20～14:35 | o 13:20～14:35 | |
| | | | c 15:00～16:15 | 「少年女子準々決勝」 | n 15:00～16:15 | 「少年女子決勝」 | |
| | | | d 16:40～17:55 | i 15:40～16:55 | | p 15:10～16:25 | |
| | | | | j 17:20～18:35 | | | |
| | | | | | | | |
| | | | | | | | |
| 野木町 | 野木町立野木中学校体育館 | E 成年女子・少年女子 | 「成年女子1回戦」 | 「成年女子2回戦」 | 「成年女子準々決勝」 | | |
| | | | イ 9:00～10:15 | ク 9:00～10:15 | セ 10:00～11:15 | | |
| | | | ウ 10:40～11:55 | ケ 10:40～11:55 | ソ 11:40～12:55 | | |
| | | | 「少年女子1回戦」 | コ 12:20～13:35 | | | |
| | | | e 12:20～13:35 | サ 14:00～15:15 | | | |
| | | | f 14:00～15:15 | 「少年女子準々決勝」 | | | |
| | | | g 15:40～16:55 | k 15:40～16:55 | | | |
| | | | h 17:20～18:35 | l 17:20～18:35 | | | |
| 表彰式 | 5位表彰式 | 成年男子 | 10月7日(金) | 試合終了後随時 | 日立栃木体育館 | | |
| | | 成年女子 | 10月8日(土) | 試合終了後随時 | 下野市石橋体育センター | | |
| | | 少年男子 | 10月8日(土) | 試合終了後随時 | 野木町立野木中学校体育館 | | |
| | | 少年女子 | 10月7日(金) | 試合終了後随時 | マルワ・アリーナとちぎ (栃木市総合運動公園総合体育館) | | |
| | 3位4位表彰式 | 成年男子 | 10月9日(日) | 試合終了後随時 | マルワ・アリーナとちぎ (栃木市総合運動公園総合体育館) | | |
| | | 成年女子 | 10月10日(月) | 試合終了後随時 | 下野市石橋体育センター | | |
| | | 少年男子 | 10月10日(月) | 試合終了後随時 | マルワ・アリーナとちぎ (栃木市総合運動公園総合体育館) | | |
| | | 少年女子 | 10月9日(日) | 試合終了後随時 | 下野市石橋体育センター | | |
| | 種別表彰式 | 成年男子 | 10月9日(日) | 17時20分 | マルワ・アリーナとちぎ (栃木市総合運動公園総合体育館) | | |
| | | 成年女子 | 10月10日(月) | 13時20分 | 下野市石橋体育センター | | |
| | | 少年男子 | 10月10日(月) | 13時20分 | マルワ・アリーナとちぎ (栃木市総合運動公園総合体育館) | | |
| | | 少年女子 | 10月9日(日) | 16時40分 | 下野市石橋体育センター | | |
| 総合表彰式 | | 10月10日(月) | 全競技終了後 | マルワ・アリーナとちぎ (栃木市総合運動公園総合体育館) | | | |

開催準備編

本大会編

資料編



競技結果

総合成績

季別男女総合【全競技終了確定】

| 県名 | 冬季順位 | 冬季小計 | 本大会順位 | 本大会小計 |
|-----|------|-------|-------|---------|
| 北海道 | 1位 | 466 | 23位 | 882.5 |
| 青森 | 18位 | 98 | 46位 | 629 |
| 岩手 | 16位 | 103 | 35位 | 744.5 |
| 宮城 | 25位 | 48 | 26位 | 838.5 |
| 秋田 | 9位 | 136 | 38位 | 704.5 |
| 山形 | 13位 | 115 | 45位 | 646.25 |
| 福島 | 32位 | 33 | 39位 | 700 |
| 茨城 | 21位 | 59 | 18位 | 1048 |
| 栃木 | 7位 | 140 | 2位 | 2130.5 |
| 群馬 | 12位 | 124 | 22位 | 916 |
| 埼玉 | 5位 | 155 | 3位 | 1777.5 |
| 千葉 | 22位 | 58 | 7位 | 1432.75 |
| 東京 | 3位 | 171 | 1位 | 2265 |
| 神奈川 | 6位 | 149 | 6位 | 1510.5 |
| 山梨 | 14位 | 109 | 37位 | 707.5 |
| 新潟 | 8位 | 139 | 40位 | 662.5 |
| 長野 | 2位 | 402 | 34位 | 750.5 |
| 富山 | 17位 | 99 | 32位 | 756.5 |
| 石川 | 31位 | 35 | 27位 | 835.5 |
| 福井 | 26位 | 47.5 | 17位 | 1066.5 |
| 静岡 | 34位 | 30 | 14位 | 1086.5 |
| 愛知 | 4位 | 160 | 5位 | 1606 |
| 三重 | 27位 | 47 | 8位 | 1278.5 |
| 岐阜 | 15位 | 107.5 | 11位 | 1213.5 |
| 滋賀 | 23位 | 57 | 19位 | 1039.5 |
| 京都 | 20位 | 84 | 9位 | 1248.5 |
| 大阪 | 19位 | 88 | 4位 | 1649.5 |
| 兵庫 | 11位 | 132 | 12位 | 1197 |
| 奈良 | 34位 | 30 | 24位 | 863.75 |
| 和歌山 | 44位 | 20 | 36位 | 741.5 |
| 鳥取 | 33位 | 32 | 44位 | 647.5 |
| 島根 | 34位 | 30 | 43位 | 650 |
| 岡山 | 24位 | 51 | 15位 | 1084.5 |
| 広島 | 28位 | 46 | 25位 | 847.5 |
| 山口 | 34位 | 30 | 33位 | 751 |
| 香川 | 34位 | 30 | 30位 | 770 |
| 徳島 | 34位 | 30 | 47位 | 577 |
| 愛媛 | 29位 | 37 | 20位 | 966.5 |
| 高知 | 44位 | 20 | 42位 | 653 |
| 福岡 | 9位 | 136 | 10位 | 1244.5 |
| 佐賀 | 44位 | 20 | 16位 | 1075.75 |
| 長崎 | 44位 | 20 | 41位 | 656 |
| 熊本 | 34位 | 30 | 31位 | 767.5 |
| 大分 | 34位 | 30 | 21位 | 959 |
| 宮崎 | 34位 | 30 | 28位 | 804.5 |
| 鹿児島 | 29位 | 37 | 13位 | 1181.5 |
| 沖縄 | 34位 | 30 | 29位 | 774.5 |

季別女子総合【全競技終了確定】

| 県名 | 冬季順位 | 冬季小計 | 本大会順位 | 本大会小計 |
|-----|------|-------|-------|-------|
| 北海道 | 2位 | 146.5 | 34位 | 473 |
| 青森 | 18位 | 40 | 39位 | 434.5 |
| 岩手 | 13位 | 51 | 30位 | 508 |
| 宮城 | 22位 | 35 | 25位 | 533.5 |
| 秋田 | 14位 | 50 | 42位 | 432 |
| 山形 | 8位 | 59 | 29位 | 508.5 |
| 福島 | 27位 | 23 | 45位 | 400.5 |
| 茨城 | 18位 | 40 | 27位 | 515 |
| 栃木 | 12位 | 52 | 2位 | 1040 |
| 群馬 | 15位 | 45 | 16位 | 620 |
| 埼玉 | 10位 | 53 | 4位 | 953 |
| 千葉 | 30位 | 20 | 8位 | 766.5 |
| 東京 | 7位 | 62 | 1位 | 1249 |
| 神奈川 | 5位 | 72 | 10位 | 748 |
| 山梨 | 4位 | 86 | 39位 | 434.5 |
| 新潟 | 9位 | 56 | 43位 | 419.5 |
| 長野 | 1位 | 163 | 24位 | 540 |
| 富山 | 16位 | 44 | 28位 | 511.5 |
| 石川 | 27位 | 23 | 18位 | 598.5 |
| 福井 | 38位 | 10 | 17位 | 616.5 |
| 静岡 | 30位 | 20 | 15位 | 628.5 |
| 愛知 | 6位 | 65 | 3位 | 962 |
| 三重 | 23位 | 33 | 14位 | 657 |
| 岐阜 | 20位 | 38.5 | 6位 | 797.5 |
| 滋賀 | 27位 | 23 | 21位 | 585 |
| 京都 | 24位 | 31 | 9位 | 762.5 |
| 大阪 | 16位 | 44 | 5位 | 863.5 |
| 兵庫 | 10位 | 53 | 7位 | 794.5 |
| 奈良 | 30位 | 20 | 30位 | 508 |
| 和歌山 | 38位 | 10 | 34位 | 473 |
| 鳥取 | 30位 | 20 | 36位 | 442.5 |
| 島根 | 30位 | 20 | 41位 | 432.5 |
| 岡山 | 21位 | 37 | 22位 | 575 |
| 広島 | 25位 | 30 | 20位 | 593 |
| 山口 | 38位 | 10 | 38位 | 439.5 |
| 香川 | 46位 | 0 | 37位 | 440.5 |
| 徳島 | 38位 | 10 | 44位 | 416 |
| 愛媛 | 30位 | 20 | 19位 | 598 |
| 高知 | 38位 | 10 | 46位 | 384 |
| 福岡 | 3位 | 99 | 13位 | 657.5 |
| 佐賀 | 38位 | 10 | 12位 | 691 |
| 長崎 | 46位 | 0 | 47位 | 369.5 |
| 熊本 | 30位 | 20 | 33位 | 476 |
| 大分 | 38位 | 10 | 23位 | 551 |
| 宮崎 | 30位 | 20 | 26位 | 517.5 |
| 鹿児島 | 26位 | 27 | 11位 | 697.5 |
| 沖縄 | 38位 | 10 | 32位 | 497.5 |

ハンドボール競技成績

天皇杯（成績順）

| 順位 | 都道府県名 | 得点 |
|-----|-------|------|
| 1位 | 愛知 | 87.5 |
| 2位 | 埼玉 | 62.5 |
| 3位 | 茨城 | 60 |
| 3位 | 千葉 | 60 |
| 5位 | 大阪 | 57.5 |
| 6位 | 熊本 | 52.5 |
| 7位 | 石川 | 50 |
| 7位 | 福井 | 50 |
| 7位 | 京都 | 50 |
| 10位 | 東京 | 45 |
| 10位 | 広島 | 45 |
| 12位 | 香川 | 40 |
| 12位 | 佐賀 | 40 |
| 14位 | 岩手 | 35 |
| 14位 | 三重 | 35 |
| 14位 | 沖縄 | 35 |
| 17位 | 栃木 | 22.5 |
| 17位 | 群馬 | 22.5 |
| 17位 | 山梨 | 22.5 |
| 17位 | 富山 | 22.5 |
| 17位 | 兵庫 | 22.5 |
| 17位 | 鹿児島 | 22.5 |
| 23位 | 北海道 | 10 |
| 23位 | 青森 | 10 |
| 23位 | 宮城 | 10 |
| 23位 | 秋田 | 10 |
| 23位 | 山形 | 10 |
| 23位 | 福島 | 10 |
| 23位 | 神奈川 | 10 |
| 23位 | 新潟 | 10 |
| 23位 | 長野 | 10 |
| 23位 | 静岡 | 10 |
| 23位 | 岐阜 | 10 |
| 23位 | 滋賀 | 10 |
| 23位 | 奈良 | 10 |
| 23位 | 和歌山 | 10 |
| 23位 | 鳥取 | 10 |
| 23位 | 島根 | 10 |
| 23位 | 岡山 | 10 |
| 23位 | 山口 | 10 |
| 23位 | 徳島 | 10 |
| 23位 | 愛媛 | 10 |
| 23位 | 高知 | 10 |
| 23位 | 福岡 | 10 |
| 23位 | 長崎 | 10 |
| 23位 | 大分 | 10 |
| 23位 | 宮崎 | 10 |

皇后杯（成績順）

| 順位 | 都道府県名 | 得点 |
|-----|-------|------|
| 1位 | 愛知 | 52.5 |
| 2位 | 石川 | 50 |
| 2位 | 京都 | 50 |
| 4位 | 東京 | 45 |
| 4位 | 広島 | 45 |
| 6位 | 熊本 | 40 |
| 7位 | 茨城 | 35 |
| 7位 | 千葉 | 35 |
| 7位 | 三重 | 35 |
| 10位 | 埼玉 | 22.5 |
| 10位 | 富山 | 22.5 |
| 10位 | 兵庫 | 22.5 |
| 10位 | 鹿児島 | 22.5 |
| 10位 | 沖縄 | 22.5 |
| 15位 | 栃木 | 10 |
| 15位 | 北海道 | 10 |
| 15位 | 青森 | 10 |
| 15位 | 岩手 | 10 |
| 15位 | 宮城 | 10 |
| 15位 | 秋田 | 10 |
| 15位 | 山形 | 10 |
| 15位 | 福島 | 10 |
| 15位 | 群馬 | 10 |
| 15位 | 神奈川 | 10 |
| 15位 | 山梨 | 10 |
| 15位 | 新潟 | 10 |
| 15位 | 長野 | 10 |
| 15位 | 福井 | 10 |
| 15位 | 静岡 | 10 |
| 15位 | 岐阜 | 10 |
| 15位 | 滋賀 | 10 |
| 15位 | 大阪 | 10 |
| 15位 | 奈良 | 10 |
| 15位 | 和歌山 | 10 |
| 15位 | 鳥取 | 10 |
| 15位 | 島根 | 10 |
| 15位 | 岡山 | 10 |
| 15位 | 山口 | 10 |
| 15位 | 香川 | 10 |
| 15位 | 徳島 | 10 |
| 15位 | 愛媛 | 10 |
| 15位 | 高知 | 10 |
| 15位 | 福岡 | 10 |
| 15位 | 佐賀 | 10 |
| 15位 | 長崎 | 10 |
| 15位 | 大分 | 10 |
| 15位 | 宮崎 | 10 |



競技結果トーナメント表

成年女子

D：下野市石橋体育センター E：野木町立野木中学校体育館

| 都道府県名 | 10/6 (木) | 10/7 (金) | 10/8 (土) | 10/9 (日) | 10/10 (月) | 10/9 (日) | 10/8 (土) | 10/7 (金) | 10/6 (木) | 都道府県名 |
|--------|--------------|--------------|--------------|--------------|--------------|--------------|--------------|--------------|-------------|---------|
| | 1回戦 | 2回戦 | 準々決勝 | 準決勝 | 決勝 3位決定戦 | 準決勝 | 準々決勝 | 2回戦 | 1回戦 | |
| 石川県 1 | | 40 | | | | | | 25 | | 10 広島県 |
| 山口県 2 | 34 | D-エ 9:00 | 38 | | | | 30 | E-ク 9:00 | 21 | 11 栃木県 |
| 神奈川県 3 | D-ア 10:00 | 20 | D-シ 10:00 | 27 | | 35 | E-セ 10:00 | 14 | E-イ 9:00 | 12 大阪府 |
| | 36 | | | | | | | 22 | | |
| 沖縄県 4 | | 49 | | | | | | 22 | | 13 富山県 |
| | | D-オ 10:40 | 23 | | 決勝 | | 29 | E-ケ 10:40 | | |
| 京都府 5 | 9 | | | D-タ 10:00 | 37 16 | D-チ 11:40 | | 24 | | 14 鹿児島県 |
| | | | | | D-テ 11:50 | | | | | |
| 愛知県 6 | | 33 | | | | | | 8 | | 15 北海道 |
| | | D-カ 12:20 | 14 | | | | 23 | E-コ 12:20 | | |
| 東京都 7 | | 17 | | | | | | 38 | | 16 三重県 |
| | | | | | | | | | | |
| | | | D-ス 11:40 | 20 | | | 24 | E-ソ 11:40 | | 24 香川県 |
| 福島県 8 | | 6 | | | | | | 27 | | 17 岩手県 |
| | | D-キ 14:00 | 24 | | 3位決定戦 | | | E-ウ 10:40 | 25 | 18 茨城県 |
| | | | | | 32 23 | | | E-サ 14:00 | | |
| 熊本県 9 | | 48 | | | D-ツ 10:00 | | 31 | | | 19 茨城県 |
| | | | | | 熊本県 | 茨城県 | | 38 | | |

開催準備編

本大会編

資料編

少年女子

D：下野市石橋体育センター E：野木町立野木中学校体育館

| 都道府県名 | 10/6 (木) | 10/7 (金) | 10/8 (土) | 10/9 (日) | 10/8 (土) | 10/7 (金) | 10/6 (木) | 都道府県名 |
|-------|--------------|--------------|--------------|--------------|----------|----------|--------------|--------|
| | 1回戦 | 準々決勝 | 準決勝 | 決勝 3位決定戦 | 準決勝 | 準々決勝 | 1回戦 | |
| 千葉県 1 | 24 | | | | | | 43 | 東京都 9 |
| | D-a 11:40 | | | | | | E-e 12:20 | |
| 香川県 2 | 20 | | | | | | 16 | 北海道 10 |
| | | D-i 15:40 | | | | | | |
| 三重県 3 | 22 | | | | | | 29 | 富山県 11 |
| | D-b 13:20 | | | | | | E-f 14:00 | |
| 大分県 4 | 19 | | | | | | 26 | 福島県 12 |
| | | | D-m 13:20 | | | | | |
| 埼玉県 5 | 30 | | | 32 | 27 | | 28 | 兵庫県 13 |
| | D-c 15:00 | | | D-p 15:10 | | | E-g 15:40 | |
| 宮城県 6 | 15 | | | | | | 17 | 栃木県 14 |
| | | D-j 17:20 | | | | | E-l 17:20 | |
| 山口県 7 | 12 | | | | | | 19 | 沖縄県 15 |
| | D-d 16:40 | | | | | | E-h 17:20 | |
| 京都府 8 | 30 | | | | | | 27 | 愛知県 16 |
| | | | | 29 | 34 | | | |
| | | | | D-o 13:20 | | | | |
| | | | | 千葉県 | 愛知県 | | | |



競技結果トーナメント表

成年男子

A：マルワ・アリーナとちぎ（栃木市総合運動公園総合体育館）

B：日立栃木体育館

| 都道府県名 | 10/6 (木) | 10/7 (金) | 10/8 (土) | 10/9 (日) | 10/8 (土) | 10/7 (金) | 10/6 (木) | 都道府県名 |
|-------|----------|--------------------|--------------------|--------------------|--------------------|--------------------|--------------------|--------|
| | 1回戦 | 準々決勝 | 準決勝 | 決勝 3位決定戦 | 準決勝 | 準々決勝 | 1回戦 | |
| 埼玉県 | 1 43 | | | | | | 25 | 9 宮城県 |
| 岐阜県 | 2 28 | A-あ 10:00 30 | | | | 41 | B-お 10:00 28 | 10 愛知県 |
| 岩手県 | 3 10 | B-け 10:00 30 | | | 40 | B-こ 11:40 13 | 35 | 11 栃木県 |
| 広島県 | 4 0 | A-い 11:40 24 | | 決勝 | | | B-か 11:40 22 | 12 大分県 |
| 香川県 | 5 30 | | B-す 10:00 33 | A-た 15:50 30 | B-せ 11:40 27 | | | 13 山口県 |
| 群馬県 | 6 34 | A-う 14:00 24 | | | | 27 | B-き 14:00 31 | 14 大阪府 |
| 富山県 | 7 25 | B-さ 14:00 29 | | 3位決定戦 | | B-し 15:40 35 | 19 | 15 北海道 |
| 佐賀県 | 8 36 | A-え 15:40 43 | | A-そ 14:00 28 | 25 | B-く 15:40 33 | 16 | 茨城県 |
| | | | | 佐賀県 | 茨城県 | | | |

開催準備編

本大会編

資料編

少年男子

A：マルワ・アリーナとちぎ（栃木市総合運動公園総合体育館）

C：学校法人國學院大學栃木学園第二体育館

| 都道府県名 | 10/6 (木) | 10/7 (金) | 10/8 (土) | 10/9 (日) | 10/10(月) | 10/9 (日) | 10/8 (土) | 10/7 (金) | 10/6 (木) | 都道府県名 |
|-------|--------------|--------------|--------------|--------------|--------------|--------------|--------------|--------------|----------|--------|
| | 1回戦 | 2回戦 | 準々決勝 | 準決勝 | 決勝 3位決定戦 | 準決勝 | 準々決勝 | 2回戦 | 1回戦 | |
| 大阪府 1 | | 34 | | | | | | 28 | 10 | 香川県 |
| 埼玉県 2 | 31 | A-④ 10:00 | 28 | | | | 31 | C-⑧ 10:00 | 31 | 11 三重県 |
| 山口県 3 | C-① 10:00 | 25 | | | | | 23 | C-② 11:40 | 20 | 12 栃木県 |
| 山口県 3 | 21 | | A-⑫ 10:00 | 34 | | 27 | A-⑬ 11:40 | | | |
| 愛知県 4 | | 22 | | | | | 15 | C-⑨ 11:40 | 27 | 13 岩手県 |
| 熊本県 5 | | A-⑤ 11:40 | 22 | | 決勝 | | | | | |
| 熊本県 5 | | 28 | | A-⑮ 10:00 | 28 38 | A-⑰ 11:40 | | 21 | 14 | 北海道 |
| 千葉県 6 | | 24 | | | A-⑲ 11:50 | | | | | |
| 千葉県 6 | | A-⑥ 14:00 | 29 | | | | 31 | C-⑩ 14:00 | 26 | 15 沖縄県 |
| 宮城県 7 | | 20 | | | | | 25 | | 16 | 岡山県 |
| 宮城県 7 | | | A-⑭ 14:00 | 28 | | 35 | A-⑱ 15:40 | | | |
| 福岡県 8 | | 27 | | | 3位決定戦 | | | 23 | 17 | 東京都 |
| 福岡県 8 | | A-⑦ 15:40 | 28 | | 25 29 | A-⑱ 10:00 | | C-③ 14:00 | 18 | 兵庫県 |
| 山梨県 9 | | 33 | | | 千葉県 | | 37 | C-⑪ 15:40 | 29 | |
| 山梨県 9 | | | | | | | | 35 | 19 | 福井県 |



実行委員会名簿

会長

真瀬宏子

副会長

真瀬栄八 菊地良夫 針谷武夫 福井啓仁 小島三利 寺内 浩 下坂 孝

常任委員

松本光司 折原勝夫 鈴木孝昌 五十嵐 清 五月女裕久彦 吉田 正 伏木和美
針谷良七 田村勝美 中田 隆 永井啓之 吉田 元 岩崎清孝 國谷一男 木塚淳一
遠乗秀樹 小野善行 寶示戸英夫 知久善一 片野裕佳 松葉英明 河又弘子
宇和島則夫 寺内由一 寶示戸 浩 知久佳弘 青木玲子

監事

岩崎忠義 遠藤 操

委員

大中清見 河合亜希子 黒須市郎 渡邊文雄 軽部隆幸 三橋 晃 老沼利治 福田栄作
在原耕一 大西精治 高久 智 小林博文 金子賢一 岩本佳代子 三井玲子 上原信録
山口美奈子 板橋昭二 中野正則 鈴木隆守 菊池フミ子 多田美一 川上次郎
川島良一 三木ひとみ 藤間猛夫 保坂秀子 渡辺秀夫 三森紀子 北崎礼子 鈴木正行
萩原 誠 棚部秀行 林 栄太郎 新井秀信 都澤貴征 黒内和男 黒崎めぐみ 佐藤光秋

参与

梅澤秀哉 小川信子 小泉良一 黒川 広 坂口進治 館野崇泰 館野孝良 真瀬薫正
宮崎美知子 岩瀬 武 中村俊三 土佐美治 成田秀志 岡崎達雄 秋山清一 齊藤 博
針谷昌雄 館野芳行 西巻ちず子 館野悦男 小俣多美枝 渡邊孝善 工藤 仁 千葉正明
諏訪良作 中山辰志 上野寿幸 田中島浩子 玉川 敬

総務企画専門委員会

中田 隆 大中清見 小島三利 倉持崇宏 寺内 浩 下坂 孝 知久善一 川上次郎
川島良一 藤間猛夫 星野英子 寺内由一 館野宏久 小沼洋司 小堀美津夫
大日方貴雄 横山幸博 島田悟司

競技式典専門委員会

志賀良弘 岡田晶子 吉田 正 大橋行正 寺内好子 田村勝美 野嶋雅子 針谷良七
永井啓之 青木玲子 遠藤正博 平井 寛 小林寛子 荒井美穂

宿泊衛生専門委員会

小島三利 木村由子 三橋 晃 老沼利治 寺内 浩 桑原恵子 木塚淳一 三井玲子
遠乗秀樹 飯野文子 寶示戸 浩 松原一敏 小沼洋司 小堀美津夫 柏崎 孝 松井裕樹
田宮幸子

輸送交通専門委員会

金森勇樹 小矢島応行 岩崎清孝 小野善行 寶示戸英夫 鈴木隆守 菊池フミ子
大浦卓己 中山辰志 玉川 敬 上野寿幸 知久佳弘 遠藤正博 岩崎統一 相川卓也
鈴木一範



事務局一覧及び発刊

みなさまの心温まるご支援、ご協力
ありがとうございました。



いちご一会とちぎ国体野木町実行委員会事務局

令和4年9月30日現在

【事務局長】 真瀬 英樹
【事務局員】 島田 啓央 川俣 智英 山崎 佳太 潮 和巳
赤坂 孝夫

いちご一会とちぎ国体野木町大会報告書

令和5年3月発行

〈編集・発行〉

いちご一会とちぎ国体野木町実行委員会
(いちご一会とちぎ国体野木町実行委員会事務局)

報告書の取扱いについて

この報告書と付属のDVDに収録されている記事、画像、映像などのコンテンツの著作権は、いちご一会とちぎ国体野木町実行委員会及び当該情報提供者にありますので、無断での使用はできません。



いちご一会とちぎ国体野木町実行委員会