

広報

vol. 632

の

き



2024

5



水と緑と人の和でうるおいのあるまち ..... 野木町

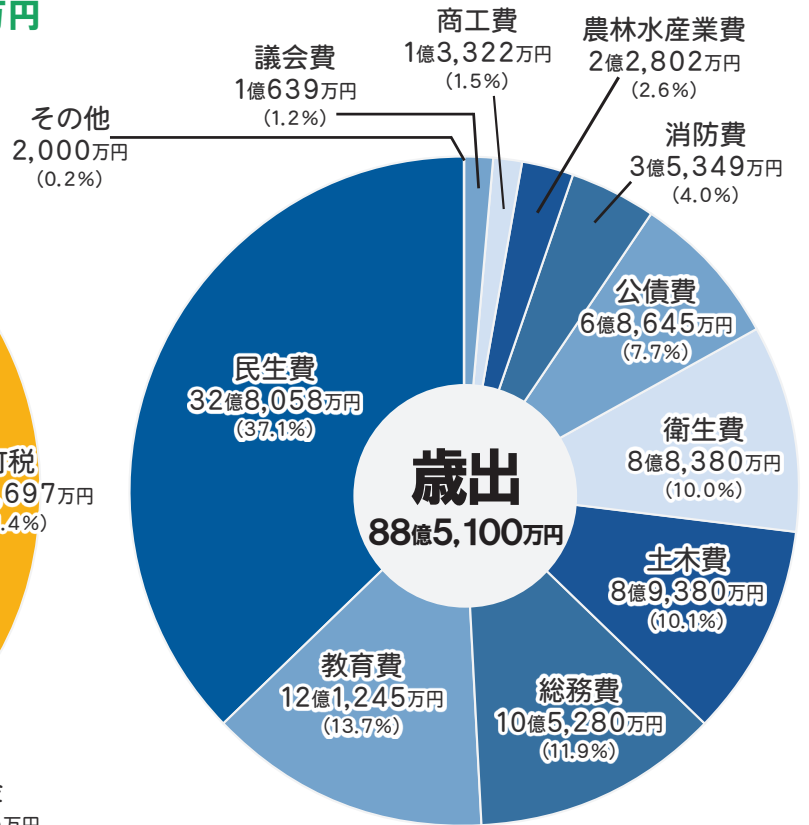
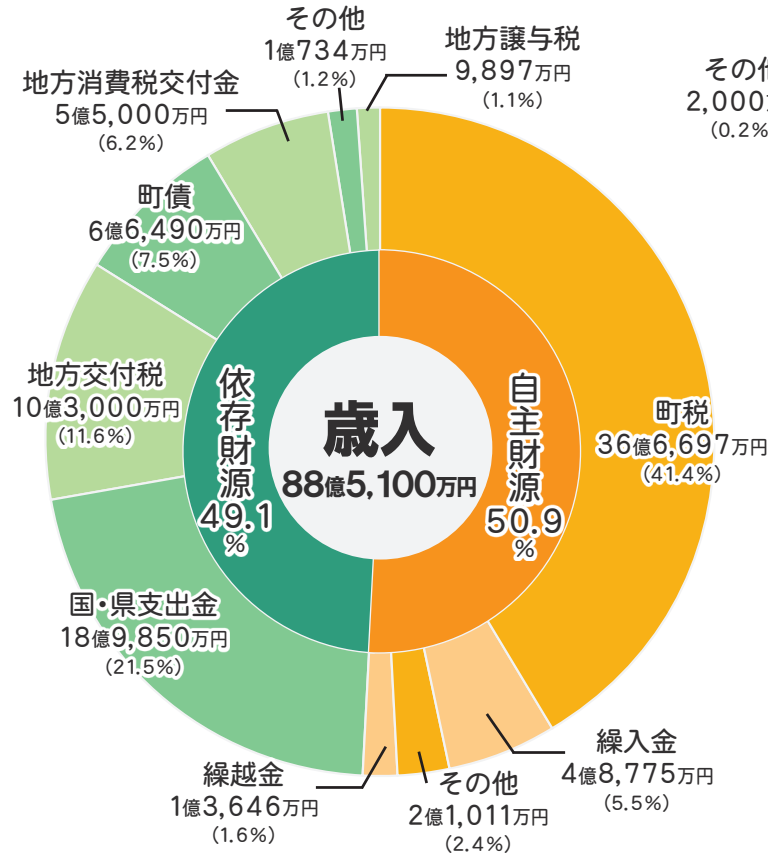
財政特集(令和6年度当初予算)..... 2~3

# 令和6年度 野木町予算

問政策課 圖(57)4116

野木町のまちづくりの基本となる令和6年度当初予算が、3月に開催された町議会定例会で成立しました。一般会計と4つの特別会計の総額は141億8,872万5千円となり、このうち一般会計は88億5,100万円で、前年度と比較すると3億100万円(3.5%)の増となっています。主な理由は、教育費が1億7,588万円、民生費が1億4,209万円、土木費が9,540万円の増額などです。町の財政事情は、引き続き厳しい状況ではありますが、「やさしさとやすらぎに満ちた明るいまち」を目指し、野木町財政計画に基づく財政運営の健全化を推進する一方、安全・安心のまちづくり、少子高齢化対策、町の活性化策などに、重点的・効率的な予算配分を行いました。

## 一般会計当初予算 88億5,100万円



## 公債現在高

令和6年3月31日現在

事業債名	金額	増減率(%)※
一般会計事業債	60億242万円	△8.9
町営墓地事業債	1,721万円	△27.7
水道事業債	6億1,531万円	△8.0
下水道事業債	37億1,924万円	△2.0
合計	103億5,418万円	△6.5

## 基金現在高

令和6年3月31日現在

基金名	金額	増減率(%)※
財政調整基金	10億7,097万円	△0.8
減債基金	1億1,321万円	0.0
公共施設整備基金	2億1,662万円	0.0
義務教育施設整備基金	9,901万円	1.0
地域福祉基金	5,643万円	0.0
災害基金	510万円	△49.0
まちづくり基金	1億364万円	0.0
重要文化財野木町煉瓦窯保存基金	1,126万円	15.0
森林環境譲与税基金	306万円	14.7
土地開発基金	1億1,139万円	0.0
一般旅券印紙等購買基金	200万円	0.0
国民健康保険財政調整基金	3億2,039万円	4.8
介護保険給付費準備基金	3億8,757万円	29.0

## 財産現在高

令和6年3月31日現在

区	分	土地 (㎡)	建物 (㎡)
行政財産	本庁舎	24,306.94	5,307.72
	警察(消防)施設	3,308.52	1,022.68
	その他の施設	4,889.70	458.54
公共用財産	学校	216,085.65	47,465.12
	公営住宅	2,084.00	498.36
	公園	288,058.31	447.99
	児童館	2,907.70	1,037.34
	その他の施設	241,462.40	20,728.87
普通財産		117,391.81	1,134.24
合計		900,495.03	78,100.86

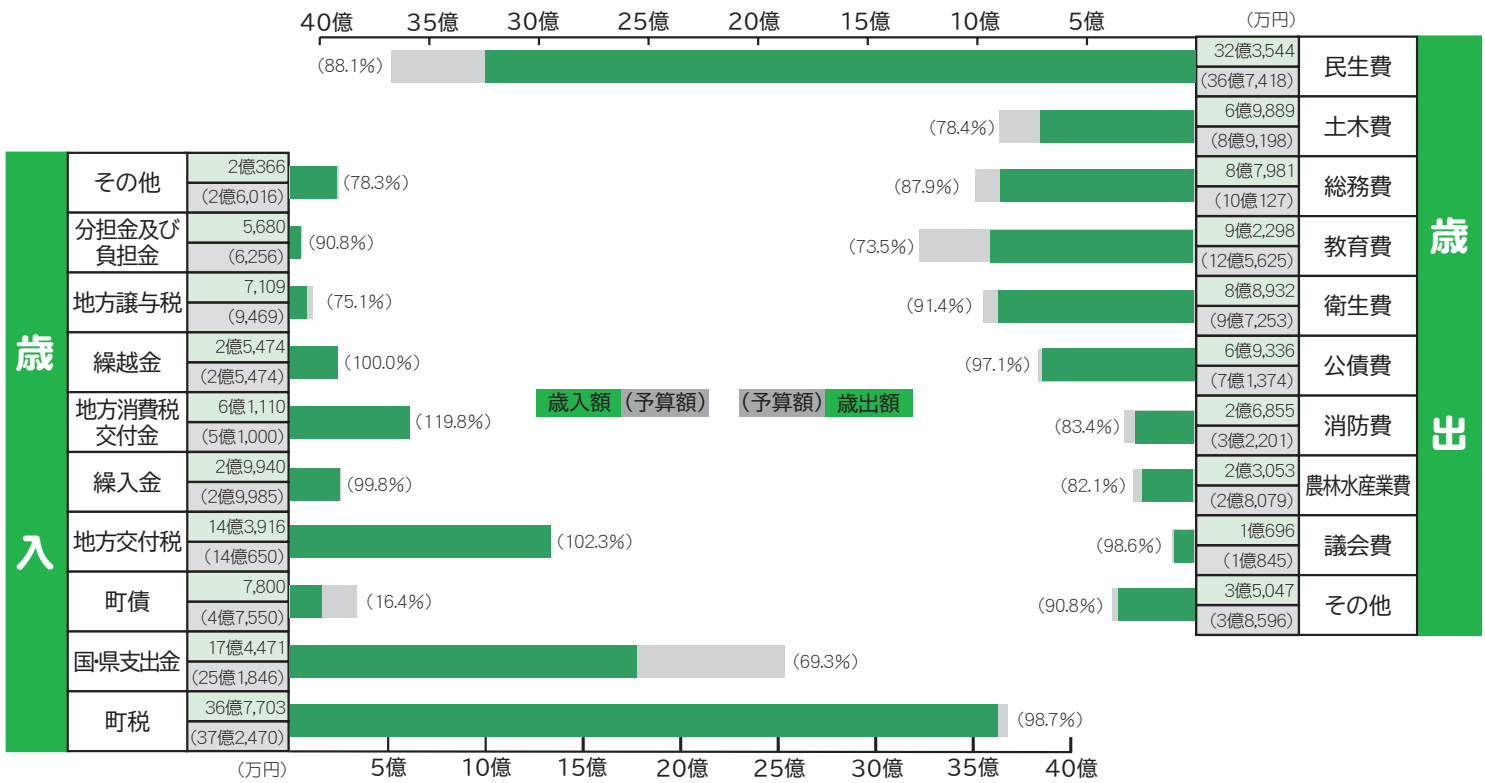
※令和5年3月31日現在と比較

1人当たりが負担する町税	町民税 63,246円	固定資産税 73,873円	町たばこ税 7,011円	軽自動車税 2,784円
1人当たりに使われるお金	民生費 131,433円	教育費 48,576円	土木費 35,809円	総務費・衛生費・公債費他 138,789円

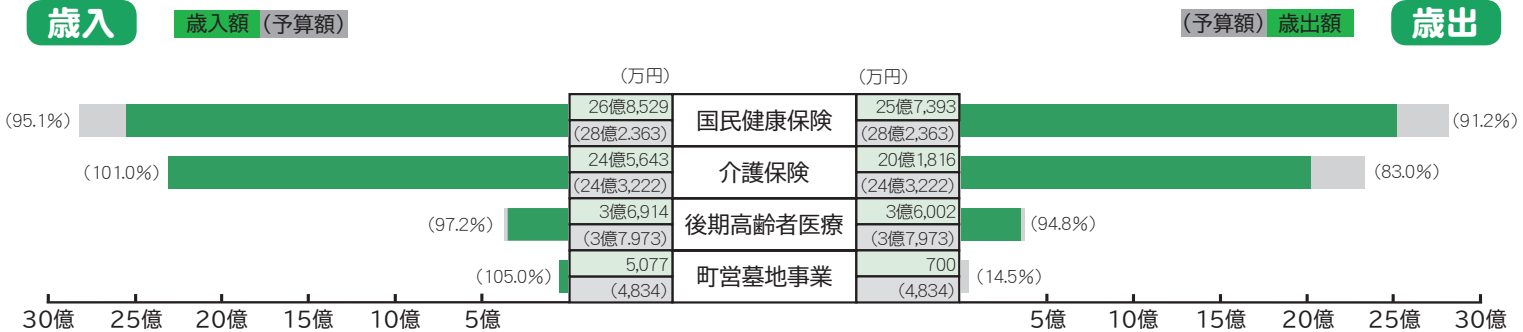
令和6年3月31日住基人口24,960人より計算

# 令和5年度 予算の執行状況

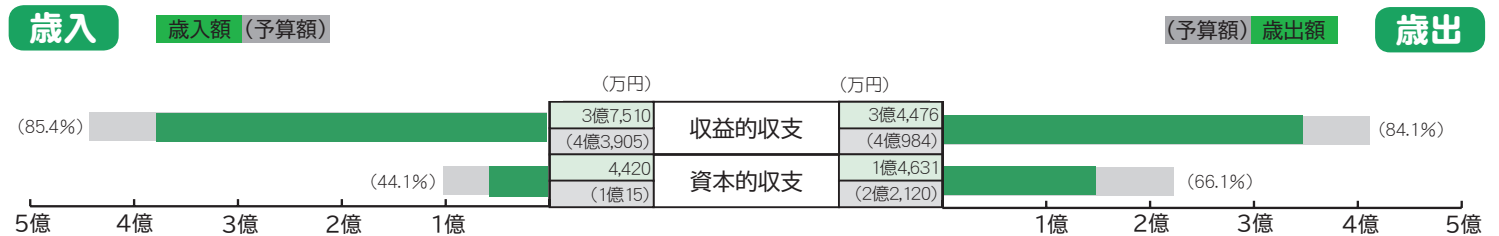
## 令和5年度の一般会計予算執行状況【繰越事業費含む】（3月31日現在）



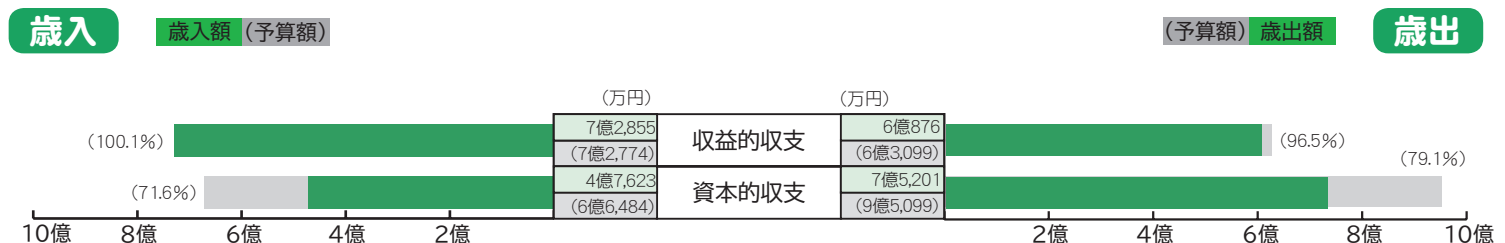
## 令和5年度の特別会計予算執行状況【繰越事業費含む】（3月31日現在）



### 【水道事業】



### 【下水道事業】



## 野木区(令和5年9月22日)

**質問** 新4号へ抜ける直線道路はいつできるのか。完成したら安全で便利になると感じるが現状どうなっているか。

**回答** 現在古河市と共同で進めています。用地買収は99%程度進んでおり、開通予定は多少の前後はあると思いますが、令和7年度末を目指しています。今後も協力して事業を行っていきます。

**後日回答** 令和4年度末時点で、事業の進捗率は68%となっております。

## 若林区(令和5年10月18日)

**質問** 重点施策の説明の中で紹介のあった定住促進事業について、町における移住支援の状況についてお伺いしたい。また、新規就農を目的とした移住者はいるのか。

**回答** 移住支援金の実績を申し上げますと、令和3年度までは0件であります。令和4年度は東京都内からの移住で1件、令和5年度は既に5件となっております。町としては、移住者への支援金に加え、引き続き町の魅力を発信していくことで、多くの移住者に来ていただけるよう進めているところであります。

**回答** 新規就農への支援策も充実してきており、まだ数は少ないですが何名か移住者もでてきています。昨年度は20代の方がイチゴで新規就農されていました。

**後日回答** これまでの新規就農を目的とした移住者につきましては、令和3年3月まで地域おこし協力隊で活動していた方1名でございます。他の新規就農者につきましては、町内出身者でございます。

## 中谷区(令和5年11月10日)

**質問** 防災無線については現在設置はされているが、この活用方法をもう一度見直してもよいのではないか。今のところ、防災無線は全く防災無線の名の通りだが、役場関係の他の行事も多数あると思う。それを放送してもいいのではないか。

**回答** 防災無線は現在の17基ほど町内につけてございます。現在のところは防災関係等に活用するというところでやっております。このようなご意見をいただきますが、防災無線ですので、例えばその行事のご案内等、常日頃してしまうと実際の有事のときに耳を傾けなくなることや、いろんな情報が流れてるなというぐらいにしか認識されないという危険性があると思いますので、防災無線は防災に特化した情報だけを流すというところで今のところをやってございます。ただ、今後の活用につきましてはもちろん考える余地はございますので、今後はそういったことも検討しながら進めていきたいと思っております。

## 潤島区(令和5年11月17日)

**質問** デマンドタクシーは便利でありたいが、最近予約がしばしばで断られることが多い。現在3台の車両が稼働しているが、利用者も増えているようなのでもう1台増やす予定はあるのか。

**回答** 午前中に利用希望が集中し、ご利用いただけない方がいらっしゃることは町でも把握しています。今年度車両数等についてシミュレーションを実施した上で計画を策定し、来年度以降計画に取り組んでいく予定です。利用調整にAIを活用している市町村もあるため、今後町でも活用について研究していきたいと考えています。ドライバー不足等の問題もありますが、増車・車両サイズの変更含め皆様が利用しやすいように改善していきたいと考えていますので、よろしくお願いいたします。

## 友沼区(令和5年11月18日)

**質問** 燃やすごみの指定袋にはどのようなものを入れるのか。これに入れる理由は何か。

**回答** 導入する理由としましては、ごみの減量化が第一です。まだまだ今、燃やすごみの中には、資源になるごみ紙類とか容器包装のビニール等が入っているのが実際でございます。そういったものをできるだけ分別していただいて、リサイクルしたいということもあります。また減量することによって今盛んに言われております地球温暖化原因になっている二酸化炭素を減少させるのも理由の一つでございます。それと指定のごみ袋にすることによってごみに対する意識の醸成を図る狙いもございます。

入れるものは「もやししかないごみ」ですが、例えば紙オムツとか鼻をかんだティッシュとか、汚れたビニールなどリサイクルができないのもやししかないごみです。あと他に考えられるのはマヨネーズも綺麗に洗っても綺麗にならないので、燃やすごみになると思います。

**後日回答** 分別していただいております。生ごみ、プラ容器、不燃ごみ、資源物(びん・缶、ペットボトル、古紙、古布)、使用済乾電池、家電リサイクル法対象商品、処理場で処理できない適正処理困難物、小型充電式電池、粗大ごみ等を分別した後残ったものが、燃やすごみ(可燃ごみ、もやししかないごみ)になります。分別を守ってごみ減量化にご協力をお願いします。

町では、昨年度開催希望のあった区へお伺いし、町民の皆様と直接意見交換する「町政地区懇談会」を開催しました。懇談会では、町から予算概要や重点施策等の説明後、皆様が各地区で抱えている問題や町への要望等についてお聞きしました。今月号では各地区からいただいたご意見の一部(要旨)をご紹介します。なお、ご紹介する内容は町ホームページにも掲載しております。紙面で希望の場合は町政策課までお越しください。

## 佐川野区(令和5年11月24日)

**質問** 野木町総合運動公園のベンチを合成木材にすれば、腐らないし、拭けば座れると思う。順次修繕すると回答いただいているが、修繕の材質は木材なのか。

**回答** 既にサッカー場と野球場の間の広場のベンチについては修繕しております。今後についてはテニスコートのほうにもベンチがあるが傷んでいるので、順次修繕していきたいが、合成木材等を含め材質につきましては今後検討したいと思います。

## 丸林西区(令和5年11月25日)

**質問** 野木町を車で走っているとセンターラインがない道路、センターラインが消えかかった道路これが目立つ。担当が、町の道路事情について現状把握して、定期的に修理をする整備をするというのが基本中の基本だと思うが、道路形成整備計画をお持ちなのかどうかを伺いたい。

それから県道については県の責任範囲と思うが、県がやるべき仕事について町が把握しているのか、また町は推進状況についてきちっとチェックしているのか伺いたい。

**回答** 白線等につきましては、巡回をして薄いところ、危険な場所から整備しているところでございます。予算の都合もあり、町内約300kmありますので巡回しながら、できるだけ早期に対応しているところですが、なかなか希望に沿えるところまでいっていないというのが現状かと思えます。なお、区画線については計画はございませんが、長期修繕計画がありますのでその計画に基づき、早期整備していきたいと考えております。

また県とのお話ですが、チェックリストというところまでありませんが、県道のご意見をいただいたときには現場を確認しながら県と常に連絡を取っておりまして、そういったところで整備状況をお互いに把握しながら進めているところでございます。

## 新橋区(令和5年12月16日)

**質問** スマホ講習会が開かれ有難いと思っているが、講習ではメニューが決められている。町内には自分がどうしても困ったとき、分からないときに聞けるような携帯会社などの店がないため、できればそういう事務所を誘致していただきたい。もし町内に事務所を誘致できないのであれば、役場内で教えていただけるようなところを設置してほしい。

**回答** スマホ講習会であったり、あるいはパソコン教室ということは町や社会福祉協議会において現在実施しております。ぜひ、そういった機会に積極的にご参加いただいて端末の扱いに慣れていただき、これから増えていくオンラインの申請等に活用いただければと思います。

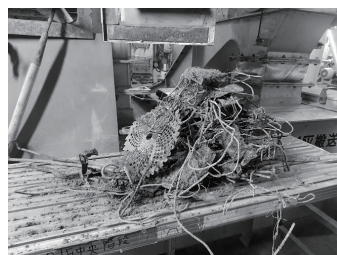
**回答** 町の方ではデジタル化ということでスマホを使ったり、マイナンバーカードが必須という形で進めております。ITについて、わからないところは相談窓口のようなものも検討していきたいとは思っておりますので、よろしくお願ひできればと思います。

**後日回答** ご要望の役場内での相談窓口につきましては、スマホの講習会を開催する中で需要動向を調査し、実施に向けた検討が行えたらと考えています。

シリーズ 野木町のごみ処理 147 問生活環境課 ☎(57)4246

## 清掃センターへの異物混入について

中央清掃センターで処理されている可燃ごみの中から、本来不燃ごみで処理される金属が多く発見されます。また、南部清掃センター(野木町)で処理をしている生ごみ収集袋の中に肌着やセーターなどの衣類の混入が散見されます。このような異物は施設の適正な稼働に支障をきたし、処理ができなくなる恐れがあります。ごみの適正分別にご協力をお願いいたします。



可燃ごみの焼却炉から出てきた不燃ごみ(中央清掃センター)

生ごみ収集袋から出てきた衣類(南部清掃センター)

# 「野木町ハザードマップ」を改訂しました！

## ハザードマップとは？

水防法または土砂災害防止法に基づき市町村が作成するものであり、住民の皆様に対して平時から災害に関するリスク情報を提供するとともに、災害からの避難時に活用される重要なツールです。

### 改訂概要

前回の改訂から5年が経過したため、避難情報や各河川の浸水想定区域の公表、避難情報の発信の方法等の変更に合わせて野木町ハザードマップを改訂しました。ご自身の浸水想定区域を新しいハザードマップで確認いただき、避難行動につなげていただきますようお願いいたします。なお、5月下旬に全戸配布します。

※自治会等未加入の方は、町総務課で配布します。

- 与良川・向堀川・宮戸川の浸水想定区域の追加
- 避難情報等の変更に伴う改訂
- 情報の発信の方法等について、追加
- その他、現状に合わせた所要の改訂

ハザードマップはこちらから確認できます。



## 消防ポンプ自動車交付式を行いました

3月13日(水)に役場敷地内にて、町消防団第3分団消防ポンプ自動車交付式を行いました。第3分団の消防ポンプ自動車は、配備から21年が経過したため、老朽化に伴いこの度更新を行いました。交付した車両は、近年導入している、普通免許証で運転ができる車両総重量3.5t未満の消防ポンプ自動車となります。



今後とも、町消防団および第3分団の活動に対しまして、ご理解・ご協力をお願いします。

## 町消防団 紹介コーナー



第3分団(小野 公平)2年目

消防団の活動を通じ、地域の方々と知り合うことができ、普段出会えないような人達と親しくなることができました。

消防団は、火事だけではなく地震や水害時にも出動し、地域の安全に貢献できるやりがいのある活動です。

私達と一緒に地域の安全を守りましょう！

## 防災行政無線テレホンサービス(自動音声応答装置)

0120-263208 ※通話料はかかりません。

上記の番号にお電話いただくと、防災行政無線の放送内容を音声メッセージで確認できます。

## 消防団員の異動

### 【幹部役員】

〈団長〉 大森 健雄  
 〈副団長〉 大高 和広 栗田 好弘  
 〈本部団員〉 中村 英樹 知久 敦則  
 寶示戸寿弘 針谷 裕貴  
 石川 寛

### 【退団者】

〈第1分団〉 高山 聡史(団員)  
 〈第2分団〉 木村 崇則(団員)  
 〈第3分団〉 南雲 昂(団員) 小林 雄太(団員)  
 〈第4分団〉 小林 大祐(団員) 三橋 晃(団員)  
 鈴木 健太(団員) 伊藤 嘉希(団員)

### 【新入団員】

〈第1分団〉 長谷川 歩  
 〈第2分団〉 中尾 一久  
 〈第3分団〉 久木 亘佑 渡辺 良輔  
 〈第4分団〉 黒須 勇貴 鈴木 悠之  
 佐藤 京介 富田 順也

〈分団長〉 本部分団 永田 明也  
 第1分団 石塚 航  
 第2分団 茅原 寿  
 第3分団 田村 一樹  
 第4分団 知久 忍  
 第6分団 齋藤 康大

〈副分団長〉 鈴木 宣行  
 上原 雄貴  
 松本 武  
 菅谷 和寿  
 渡辺 太吾  
 吉増 涼

## Jアラートの全国一斉情報伝達訓練

令和6年5月22日(水) 11時頃に防災行政無線で訓練放送を行います。

※訓練は、災害等が発生した場合または発生が懸念される場合、中止することがあります。

## 各分団の管轄

- 本部分団:松原、新橋
- 第1分団:友沼、潤島
- 第2分団:野木
- 第3分団:南赤塚、中谷、丸林
- 第4分団:若林、佐川野、川田
- 第6分団:野渡

※町の事業の申込受付は、特に指定のない限り土日祝日、年末年始を除く8時30分～17時15分  
 (「としょかん」「こどもひろば」「生涯学習」「スポーツ」「野木ホフマン館」「野木エニスホール」を除く)

## 今月の納期 【固定資産税】第1期 【軽自動車税】全期

### 町税がスマートフォンやパソコン等からも納付できます

#### スマートフォン等からのご利用方法

#### 〈STEP 1〉

地方税お支払サイトにアクセス ⇒



#### 〈STEP 2〉

eL-QRでお支払いを選択

●eL-QRの読取を選択

●「カメラを起動する」を押下してeL-QRを読取り  
 (eL番号入力によるお手続きも可能です)

#### 〈STEP 3〉

納付額を確認

●納付額や納付先を確認して「お支払い」へ進む

(納付書を追加する場合は「続けて読み取る」をクリック)

#### 〈STEP 4〉

お支払方法を選択

●お支払方法を選択し決済(以下4種から)

・クレジットカード ・インターネットバンキング  
 ・口座振替(ダイレクト納付) ・Pay-easy(ペイジー)

#### 〈STEP 5〉

お支払完了メールの受信を確認して完了

#### 電子納付できる税目

- ・固定資産税
- ・軽自動車税(種別割)
- ・町県民税(普通徴収)
- ・国民健康保険税(普通徴収)

※eL-QR対応納付書に限ります。

●詳細については「地方税お支払サイト」をご確認ください。  
 (<https://www.payment.eltax.lta.go.jp>)

●共通納税システムに対応した全国の金融機関でお支払いができます。



#### 共通納税に関するお知らせ

●共通納税については「eLTAX地方税ポータルシステム」のウェブサイトでお知らせしています。  
 お支払い可能な全国の金融機関はこちらでご確認ください。

(<https://www.eltax.lta.go.jp>)

問税務課 ☎(57)4124



### 任意予防接種費用一部助成

任意予防接種とは予防接種法に基づかない予防接種で、保護者等の希望により接種するものです。

下記の任意予防接種は、指定の医療機関にて助成額を差引いた金額で接種が受けられます。接種費用は医療機関によって異なりますので、事前にご確認ください。

#### ●町内実施医療機関

医療機関名	電話番号	おたふく かぜ	大人風しん 麻しん風しん混合
いなば内科クリニック	(57)0770	○	○
岩崎医院	(56)0280	○	○
菊池クリニック	(57)2510	○	○
木村医院	0280(23)2611	○	○
さくら診療所	(54)5004	×	○
鹿野クリニック	(57)0056	○	○
寺内整形外科	(57)9811	○	○
野木病院	(57)1011	○	○
ゆりなメディカルパーク	(57)0000	×	○

●小山地区医師会(小山市、下野市、上三川町)加入の医療機関

※接種実施の可否については、直接ご希望の医療機関へご確認ください。

※上記以外の医療機関で接種希望の場合は、事前申請手続きが必要となりますので、健康福祉課の窓口へお越しください。

#### 【おたふくかぜ】

☑町内に住所を有する1歳以上3歳未満の幼児  
 〈助成額・回数〉3,000円(1回)

#### 【大人の風しん・麻しん風しん混合】

☑町内に住所を有し、風しん抗体検査で抗体価が低いとされた19歳以上の方のうち49歳以下の妊娠を希望する女性、その配偶者、妊娠している女性の配偶者および同居者  
 〈助成額・回数〉

風しんワクチン:3,000円(1回)

麻しん風しん(MR)混合ワクチン:5,000円(1回)

※妊娠している方・妊娠の可能性のある方は接種できません。また接種後2か月間は妊娠を避けてください。

※問合せ先への事前申請が必要です。

問健康福祉課 ☎(57)4171

## 町議会議員選挙繰上補充による 当選について

令和5年4月23日執行の野木町議会議員選挙において選出された黒川広氏は、令和6年3月31日付で退職し、議員に欠員が生まれました。このため、公職選挙法第112条第5項の規定により、令和6年4月1日に選挙会を開催し、小泉良一氏を繰上補充による当選人と決定し、同日に当選証書を付与しました。

問町選挙管理委員会 ☎(57)4114

## ヘルスマイト養成講座 参加者募集

ヘルスマイトは野木町の健康づくりを、食生活を中心に応援するボランティア「食生活改善推進員」の愛称です。

☎6月7日、28日、7月12日、19日、26日(全て金曜日)  
10時～15時 定10名 料¥1,500円程度(テキスト代)

所町公民館 対ヘルスマイトとして活動できる町内在住者  
容子どもや高齢者の食生活、生活習慣病予防などをテーマにした講話や調理実習(全5回)、運動実技

【持ち物】エプロン、三角巾、マスク、筆記用具、お手ふき、食器用布巾 ※初回到テキスト代を集めます。

☎5月1日(水)～6月3日(月)問合せ先

問健康福祉課 ☎(57)4171

## 介護保険料が変わります

65歳以上の方の介護保険料は、高齢者の人数や介護サービスの利用状況等を見込み、3年ごとに見直しを行っています。また今回の見直しでは、介護保険事業を持続的に行うための介護保険法施行令の改正に伴い、所得段階を9段階から13段階へ変更し、高所得者の負担割合の引き上げおよび低所得者の負担割合の引き下げを行っています。令和6～8年度の介護保険料は、下表のとおりとなります。

所得段階	対象者	基準額に対する負担割合	介護保険料(年額)
第1段階	・生活保護受給者 ・町民税世帯非課税かつ老齢福祉年金受給者 ・町民税世帯非課税かつ本人年金収入等80万円以下	基準額×0.285	19,490円
第2段階	町民税世帯非課税かつ 本人年金収入等80万円超120万円以下	基準額×0.485	33,170円
第3段階	町民税世帯非課税かつ本人年金収入等120万円超	基準額×0.685	46,850円
第4段階	本人が町民税非課税(世帯に課税者がいる)かつ 本人年金収入等80万円以下	基準額×0.90	61,560円
第5段階	本人が町民税非課税(世帯に課税者がいる)かつ 本人年金収入等80万円超	基準額×1.00	68,400円
第6段階	本人が町民税課税かつ合計所得金額120万円未満	基準額×1.20	82,080円
第7段階	本人が町民税課税かつ 合計所得金額120万円以上210万円未満	基準額×1.30	88,920円
第8段階	本人が町民税課税かつ 合計所得金額210万円以上320万円未満	基準額×1.50	102,600円
第9段階	本人が町民税課税で 合計所得金額が320万円以上420万円未満	基準額×1.70	116,280円
第10段階	本人が町民税課税で 合計所得金額が420万円以上520万円未満	基準額×1.90	129,960円
第11段階	本人が町民税課税で 合計所得金額が520万円以上620万円未満	基準額×2.10	143,640円
第12段階	本人が町民税課税で 合計所得金額が620万円以上720万円未満	基準額×2.30	157,320円
第13段階	本人が町民税課税で合計所得金額が720万円以上	基準額×2.40	164,160円

※第1段階から第3段階は、低所得者向け保険料軽減措置適用後の額です。

問健康福祉課 ☎(57)4173



## からだスッキリ教室〈食事編〉

📅 5月31日(金)13時30分～15時 所 町公民館  
👤 町内在住者 ☎ 無料 定 10名  
📖 講話とミニ調理実習(試食2品程度)  
【持ち物】エプロン、三角巾、マスク、筆記用具、お手ふき  
📞 5月1日(水)～17日(金)問合せ先  
問健康福祉課 ☎(57)4171

## からだスッキリ教室〈運動編〉

ご自宅でできる運動を紹介する教室です。  
一緒に運動をしてご自宅でも継続しましょう！  
📅 6月3日、7月1日、9月2日、9月30日、10月7日、  
11月11日、12月2日、令和7年1月20日、2月3日、  
3月3日(全て月曜日) ※1レッスン60分  
①13時30分～14時30分 ②14時45分～15時45分  
※事前予約制(全10回。入れ替え2部制)  
※日程は講師の都合等により変更になる場合があります。  
※治療中の方は、主治医に相談の上ご参加ください。  
所 保健センター 📍 町内在住者 ☎ 無料  
定 各回先着50名(入れ替え制) 【講師】大野久子 先生  
【持ち物】  
運動できる服装、室内用シューズ、タオル、飲み物  
📞 5月7日(火)～問合せ先  
問健康福祉課 ☎(57)4171

## 5月12日は「民生委員・児童委員の日」

### 地域の身近な相談相手

民生委員・児童委員は、厚生労働大臣から委嘱され、それぞれの地域で住民の立場に立って相談に応じるボランティアです。野木町では現在46名の民生委員・児童委員が活動しています。

### 秘密は守られます

民生委員・児童委員は、法により守秘義務を有しています。相談内容が周囲に知られることはありません。お困りごとがある場合は、安心して相談してください。

### 地域の実態把握

● 高齢者に関すること ● 障がい児・者に関すること  
● 子どもに関すること ● 生活全般に関すること  
様々な相談に応じるため、訪問活動などを行いながら地域を見守っています。

### 地域と行政の「つなぎ役」

地域住民の立場から、日常生活を送る上での不安や心配ごとの相談に応じています。そして、相談内容に対応した専門機関へとつなぐ役割を果たしています。様々な行政サービスにつながるための支援を行っています。  
問健康福祉課 ☎(57)4196

## きっずサロン～あそVIVA～

0歳から未就園児のお子さんを対象に、親子で触れ合いながら楽しめる簡単な体操を行います。  
📅 5月21日(火)10時～11時30分  
所 ひまわり館キッズルーム 📖 親子ふれあい体操  
👤 町内在住在勤者 定 5組(10名まで) ☎ 無料  
📞 5月1日(水)～15日(水)問合せ先  
問ひまわり館 ☎0280(33)6878

## 歯と口の健康習慣(フッ素塗布)

「歯と口の健康週間」に伴い、フッ素塗布・歯の健康相談を行います。※完全予約制です。  
📅 6月9日(日)9時～11時30分(受付時間は15分ごと)  
所 保健センター 定 先着200名程度 ☎ 無料  
📖 フッ素塗布(歯面塗布)、ブラッシング指導、  
歯の健康相談  
👤 野木町・小山市・下野市在住の年少児～小学2年生  
(平成28年4月2日～令和3年4月1日生)  
📞 5月10日(金)～24日(金)電話または直接問合せ先  
※当日は必ず歯みがきを済ませてからお越しください。  
※塗布前の飲食はお控えください。(水は可)  
※フッ素塗布後、30分は飲食できません。  
※本人・ご家族に風邪症状等がある場合はご遠慮ください。  
※中止や変更等の際は町HPでお知らせします。  
問健康福祉課 ☎(57)4171

## おれんじカフェ

認知症の方やその介護をされている方など、誰でも気軽に利用いただける憩いの場です。日頃の悩みや思いなどを同じ立場の人たちと共有しませんか。  
📅 5月14日(火)14時～15時30分※途中退出可  
所 ホープ館 📖 出張カフェ(談話、相談など) ☎ 無料  
問健康福祉課 ☎(57)4173

## 農作業等に伴う道路の泥、砂汚れ防止にご協力ください

農機具等での農作業の際、田や畑から公道へ出る場合には、必ず田や畑内で泥を落としてから走行するようお願いいたします。また、強風により道路に農地の砂が溜まった場合にも清掃をお願いいたします。こうした土の堆積等は、交通の妨げや排水路のつまる原因となる場合があります大変危険です。やむを得ず道路を汚してしまった場合は、速やかに清掃するなど、道路利用者が安全に利用できるように心がけましょう。  
問産業振興課 ☎(57)4151

### 市民農園(貸し農園)利用者を募集しています

畑で農産物の栽培・収穫を通じて、農の持つ多面的な効用を体験してみませんか？

町市民農園(友沼5557番地1、他) 町内在住者  
※現在、農園を利用している方でも1世帯2区画まで利用可能。ただし新規利用者優先です。

【募集区画】10区画(D-4、G-4、H-2、L-2、P-2、P-4、Q-1、R-1、V-2、V-4)

【区画の面積】1区画20m<sup>2</sup>

¥1区画あたり年間6,100円

※使用期間が1年に満たない場合は月割り計算になります。

土日を除く5月10日(金)～24日(金)

8時30分～17時15分問合せ先

※管理機、一輪車、鍬、鎌などは無料で使用できます。

※応募者多数の場合には抽選となります。

問産業振興課 ☎(57)4151

### ひまわりの種を配布します

町の花「ひまわり」をご家庭で咲かせませんか。満開のひまわりで野木町の夏を盛り上げましょう。

【配布時期】8月末頃まで(無料)

※配布予定数に到達次第、終了となります。

【配布場所】

役場本館、産業振興課、町公民館、保健センター、きらり館、ひまわり館、野木ホフマン館、町立図書館、野木エニスホール、その他イベント開催時など。

※農地など大きい面積の所に希望される方は、別途問合せ先へご相談ください。

問産業振興課 ☎(57)4153

### ナラ枯れ被害の情報提供にご協力ください



令和2年度以降、栃木県の県南部を中心に被害が拡大しており、令和4年度には野木町でも被害が確認されました。被害の拡大を防ぐために、ナラ枯れ被害の疑いがある樹木を見かけたら、下記担当課までご連絡をお願いします。



引用元:林野庁「ナラ枯れ被害」

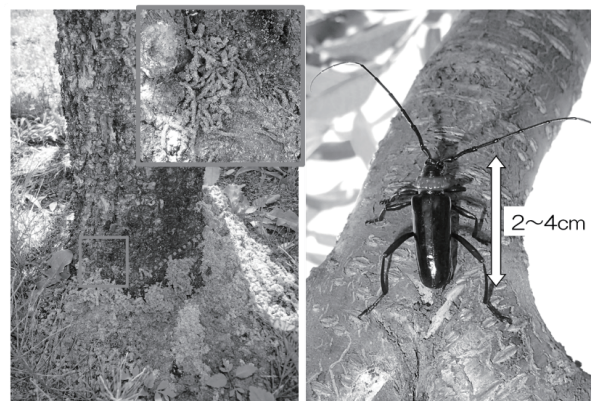
問産業振興課 ☎(57)4151

### クビアカツヤカミキリの駆除と情報提供にご協力ください



栃木県南西部で特定外来生物クビアカツヤカミキリの被害が拡大しています。幼虫がモモ、スモモ、ウメ、サクラ等の内部に寄生し、最終的には枯れてしまいます。成虫は全体的に光沢のある黒色で、胸部(首の部分)が赤いのが特徴です。成虫や樹木の周りにフラス(幼虫のフンと木くずが混ざったもの)を見つけた場合には、下記までご連絡をお願いします。木の種類もわかりましたら併せてお知らせください。

また、成虫を見つけた場合は被害拡大を防ぐためにその場で踏みつぶす等して捕殺をお願いします。



左:幼虫が排出し、株元に堆積したフラス(木くずと糞のまじったもの)。フラスはひき肉状。 右:クビアカツヤカミキリ成虫  
問産業振興課 ☎(57)4151

### 地球温暖化対策実行計画検討委員の募集

地球温暖化対策実行計画検討委員会の設置にあたり、一般の方の意見を聴取すべく住民代表の委員募集を行います。

次に掲げる要件全てを満たしている方

- ①町内に居住、在勤、在学している満18歳以上の方で、平日開催する検討会に出席できる方
- ②行政機関の職員(非常勤特別職を除く)または地方公共団体の議会の議員ではない方

定1名 申5月1日(水)～24日(金)

その他の募集条件は、5月1日(水)に町HPへ掲載するとともに、窓口で配布します。

問生活環境課 ☎(57)4149

### 「広報のぎ」有料広告募集

モノクロ1段枠(横175mm×縦40mm) 16,000円/月

モノクロ半段枠(横85mm×縦40mm) 8,000円/月

※この記事のサイズが「半段枠」です。

※審査の結果、掲載できない場合があります。

※詳細は町HPをご覧ください。



問総務課 ☎(57)4134

## 5月は消費者月間です ～デジタル時代に求められる消費者力とは～

デジタル化やAI等の技術が急速に進展し、消費者を取り巻く取引やサービス、コミュニケーションも急速に変化し、利便性が増す一方、リスクも多様化しています。デジタルサービスの仕組みやリスクへの理解、情報に対する批判的思考力、適切に情報を収集・発信する力、これらのアップデートを続けていくこと、そして「気づく・断る・相談する」ということがとても大切です。

### 【SNS上の投資グループに勧誘される投資トラブル】～その仲間、信じて大丈夫？～

◆実在が確認できない事業者や人物から振り込み指示があっても、決して応じない！

SNS上の投資グループに勧誘される投資トラブルに関する相談が多く寄せられています。「簡単に儲かる」「自分も成功した」等と言われるとその甘い言葉に流されてしまいがちですが、確実に儲かる話はありません。

◆無登録業者との取引は行わない！

海外で金融商品取引のライセンスを持つ事業者であっても、日本で登録を受けずに日本に居住する者に対して金融商品取引業を行うことは禁止されています。登録の有無は金融庁のHP(<https://www.fsa.go.jp/menkyo/menkyo.html>)で確認できます。FX取引を行う場合は、必ず金融商品取引業の登録の有無を確認しましょう。

### 【町消費生活センター相談実績(令和5年度)】相談件数172件(うち、苦情154件、問合せ18件)

内容(上位5項目)					
1	商品一般	22件	4	工事・建築・加工	13件
2	運輸・通信サービス	20件	5	金融・保険サービス	13件
3	他の役務	15件		保健衛生品	11件

### 【町消費生活センターの案内】

相談専用電話(☎0280(23)1333)または直接窓口

☎役場新館1階(産業振興課内)

〈受付時間〉月～金曜日(祝日を除く)

9時～12時、13時～16時

※相談は原則町内在住の方に限ります。

問町消費生活センター ☎0280(23)1333

## 集合狂犬病予防注射

犬を飼っている方は、法律により生涯一度の登録と毎年一回の狂犬病予防注射を受けさせる義務があります。狂犬病は発症すると100%死に至る病気ですので、必ず受けさせましょう。

今年の日程等は下記のとおりです。町内在住の方は、表内のどの場所でも受けることができます。

		実施場所	時間			実施場所	時間
5月25日(土)	1班	野木町役場	9:10～9:50	5月26日(日)	1班	野渡コミュニティセンター	9:15～9:35
		南赤塚小学校	10:05～10:30			野木小学校	9:50～10:10
		小山用水土地改良区第11区事務所	10:45～11:00			野木第4自治会所	10:25～10:40
		中谷生活センター	11:15～11:30			新橋小学校	10:55～11:30
		野木原集会所	11:45～12:00			町立図書館	11:45～12:20
	2班	野木町役場	9:10～9:50		2班	川西コミュニティセンター	9:10～9:25
		潤島グラウンド	10:05～10:45			友沼小学校	9:45～10:15
		佐川野小学校	11:00～11:30			友西公民館	10:30～10:45
		川田集落センター	11:45～12:00			松原コミュニティセンター	11:00～11:30
						町立図書館	11:45～12:20

☑生後90日を経過した犬

☎●狂犬病予防注射(毎年一回)3,500円(注射料2,950円+手数料550円) ●新規登録(生涯一回)3,000円

【持参するもの】町から郵送されたお知らせハガキ

※未登録の方、ハガキのない方も会場で新規登録および狂犬病予防注射を受けることができます。

※病気等で受けることができない場合は、獣医師に相談してください。

※今回の集合狂犬病予防注射で受けられなかった場合やおとなしく注射を受けることができない場合は、後日動物病院等で受けてください(料金等は動物病院にお問合せください)。なお、注射済票など発行できない動物病院の場合は、町生活環境課で手続きをしてください(手数料:注射済票550円、新規登録(鑑札)3,000円)。

問生活環境課 ☎(57)4131

## 花咲かせ隊の活動を見学してみませんか？

花咲かせ隊では、毎月花の定植や花壇の整備作業を行っています。花が好きの方やボランティア活動に興味のある方は気軽に見学にお越しください。

① 5月1日(水)、15日(水)、  
6月5日(水)(雨天中止)  
8時30分～9時30分

所 きらり館(友沼4930-1)

※事前の予約等は不要です。

問 生活環境課 ☎(57)4132

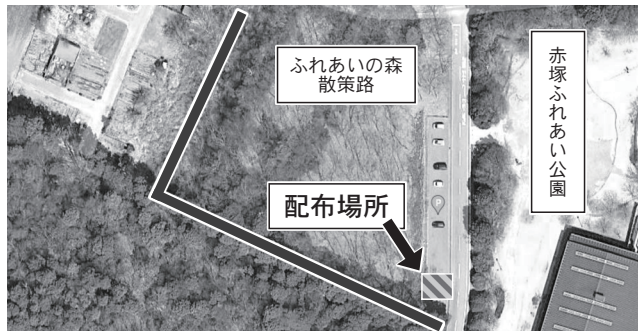


## 伐採木の配布について

維持管理で伐採した丸太(長さ約1m)を無料で配布します。無くなり次第終了しますのでご理解くださいますようお願いいたします。

① 町内在住在勤で、配布した丸太を有効活用いただける方

② 5月1日(水)～無くなり次第終了。



問 生活環境課 ☎(57)4246

## 小山地区定住自立圏内の公共施設相互利用について

令和6年4月1日から小山地区定住自立圏に属する野木町、下野市間の各施設を各市町民が同一料金で利用できるようになりました。

【下野市対象施設】 ●グリムの館 ●南河内公民館

●南河内東公民館 ●国分寺公民館 ●石橋公民館

※他施設は、既に市内外を問わず同一料金となっています。

問 政策課 ☎(57)4101

## 不動産無料相談会のお知らせ (偶数月第2火曜日開催)

① 6月11日(火) 9時～12時の計4回(各40分)

所 役場本館2階大会議室

② 町内在住者または町内の不動産所有者

③ 先着4組(各回1組) ※事前予約制

【相談員】宅地建物取引業協会県南支部理事

問 政策課 ☎(57)4178

## 野木町男女共同参画審議会委員を募集します

男女共同参画を進めていくうえで必要な事項を調査審議するため「野木町男女共同参画審議会」を設置しています。この審議会に広く町民のみなさまのご意見を反映させるため、委員を公募します。

① 満18歳以上の町内在住者(令和6年4月1日現在)

● 男女共同参画の推進について熱意、関心のある方

● 年1～2回(平日)の会議に出席可能な方

【任期】委嘱の日～令和8年3月31日 【報酬】なし

② 2人以内(男女問わず)

③ 5月1日(水)～15日(水)必着

所定の応募用紙に必要事項をご記入のうえ、持参、郵送、FAX、メール等でご応募ください。

応募用紙は町HPまたは生活環境課窓口まで

〒329-0195 栃木県下都賀郡野木町大字丸林571

生活環境課 人権・協働推進係 宛

☎(57)3945 ☒seikatukankyou@town.nogi.lg.jp

【選考方法】書類選考により決定し、結果は応募者本人に通知します。

問 生活環境課 ☎(57)4132

## のぎ水辺の楽校外来植物等除去活動参加者募集

のぎ水辺の楽校の外来植物等除去活動にご協力いただける方を募集します。

① 5月25日(土) 7時30分～8時30分 受付7時～

所 のぎ水辺の楽校(清水谷) ※小雨決行

【協力】のぎ水辺の楽校応援倶楽部

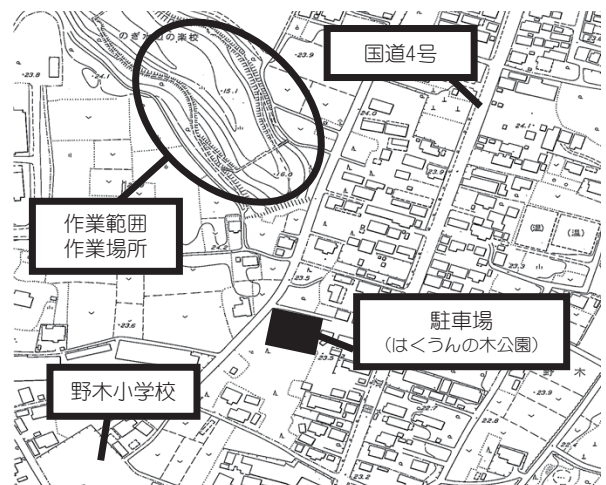
【駐車場】はくうんの木公園駐車場 他

(当日は看板を目印にしてください。)

② 事前申込み不要。当日、直接のぎ水辺の楽校へ

※当日は汚れてもよい服装(長袖・長ズボン・長靴)でのご参加をお願いします。軍手・ゴミ袋は町で用意します。

※荒天等により中止の場合には、町HPで前日の17時頃までに掲載します。



問 政策課 ☎(57)4229

# 町からのお知らせ

## 教職員の異動

〈町内異動と他市町からの転入〉 ※( )は前任校

校長	友沼小(野木小)	生田目秀之	
	南赤塚小(下都賀教育事務所)	磯 宜男	
	新橋小(部屋小)	森 美代子	
	野木中(太平少年自然の家)	星 育夫	
教頭	野木小(南赤塚小)	中島 亮一	
	南赤塚小(野木町教育委員会)	牧野 堅一	
	野木中(野木町教育委員会)	小荷田一浩	
	野木二中(絹義務)	猪瀬 久美	
教諭	南赤塚小(新規採用)	鈴木 康平	
	新橋小(新規採用)	小松崎夢乃	
	新橋小(新規採用)	澤田 彩花	
	野木二中(新規採用)	相馬 拓史	
	野木二中(新規採用)	菅原 魁人	
	友沼小(南赤塚小)	福田 雅和	
	佐川野小(南赤塚小)	西村 季恵	
	南赤塚小(新橋小)	山崎 賢二	
	南赤塚小(大谷北小)	鈴木 孝美	
	南赤塚小(東城南小)	川島真菜実	
	南赤塚小(栃木四小)	原田 雄平	
	新橋小(野木小)	青田 寛巳	
	新橋小(大谷北小)	佐山 桂子	
	新橋小(赤麻小)	藪下 雄大	
	野木中(小山三中)	法師人真人	
	野木中(野木二中)	生澤 大樹	
	野木中(東陽中)	熊澤 芙美	
	野木二中(野木中)	野村 香織	
	野木二中(野木中)	落合 健太	
	野木二中(藤岡中)	山本 広紀	
	野木二中(葛生義務)	鈴木 絵梨	
	野木二中(乙女中)	生井 優	
	事務主任	友沼小(七井小)	地主 衣里

〈転出〉 ※( )内は転出校

校長	南赤塚小(岩舟中)	中田 隆	
	新橋小(小山城南小)	渡邊 紀子	
教諭	野木小(小山二小)	船渡川 勉	
	佐川野小(小山三小)	小谷野早苗	
	南赤塚小(吹上小)	菅井 博光	
	南赤塚小(間々田小)	後藤 美帆	
	南赤塚小(東小)	舘山 文代	
	南赤塚小(筑波小)	富沢 僚	
	新橋小(大谷南小)	安良岡委久子	
	新橋小(上三川小)	大塚 雅人	
	新橋小(大宮南小)	関根 想	
	新橋小(岩舟小)	金子 奈々	
	野木中(間々田中)	高橋 菜央	
	野木二中(小山二中)	根岸 裕美	
	野木二中(岩舟小)	渡部 愛	
	野木二中(絹義務)	山本 貴大	
	事務主事	友沼小(中小)	佐久間由美

〈退職〉

校長	友沼小	神原 千里	野木中	永井 啓之
教頭	野木中	飯島 正則		
教諭	野木中	中村利恵子	野木二中	井寄 真由
	野木二中	久保田幸江	野木二中	鈴木 優人
養護教諭	野木二中	五十畑京子		

## 野木町職員の異動【4月1日付】 ○は昇格

※紙面の都合上係長級以上のお知らせとし、前任も省略します。

部長級	町民生活部長	○舘野 宏久	
	教育次長	○真瀬 英樹	
課長級	総務課長	松原 一敏	
	政策課長	小沼 洋司	
	税務課長	○新里百合子	
	住民課長	○仁平 知明	
	健康福祉課長	清水 義勝	
	生活環境課長	遠藤 操	
	産業振興課長兼農業委員会事務局長	○大日方貴雄	
	こども教育課長	○中島 直美	
	議会事務局長	平井 覚	
	課長補佐級	総務課長補佐兼人事給与係長	横山 幸博
		政策課長補佐兼契約管財係長	○黒川 博
		住民課長補佐兼給付・年金係長	舘野恵美子
住民課長補佐兼保健医療係長		○島田 悟司	
生活環境課長補佐兼生活環境課付係長		小林 仁	
生活環境課長補佐兼人権・協働推進係長		篠原 祐子	
産業振興課長補佐兼農業振興係長		柏崎 孝	
産業振興課長補佐兼商工観光係長		中山 香	
都市整備課長補佐兼建設係長		○島田 啓央	
上下水道課長補佐兼水道係長		○吉田 孝	
こども教育課長補佐兼学校教育係長		○荒井 美穂	
生涯学習課長補佐兼図書館係長		○阿部かおり	
係長級		総務課秘書広報係長	○志賀 淳一
		総務課付係長	竹内 和徳
		政策課未来創造係長	鈴木 一範
	政策課付係長	○川野 千春	
	政策課デジタル推進係長	○柳田 裕平	
	税務課町民税係長	堀川 一恵	
	住民課住民戸籍係長	○細野 裕美	
	健康福祉課高齢対策係長	○遠藤 芳宏	
	健康福祉課付係長	栗原 洋幸	
	生活環境課環境リサイクル係長	逢田 真也	
	都市整備課施設保全係長	阿部 智彦	
	上下水道課業務係長	○北野 薫	
	こども教育課子育て支援係長	岡村 郁子	
	生涯学習課生涯学習係長	○鈴木 康弘	
	生涯学習課スポーツ振興係長	松井 裕樹	
生涯学習課交流センター係長	○木村 咲絵		
農業委員会事務局庶務農地係長	○水井 孝		

【退職者】3月31日付

森洋美、小堀美津夫、茂田佳子、長島智春、岡綾子、小貫由佳、竹中圭太

以上7名

## 令和6年度区長・自治会長名簿

### 【令和6年度区長名簿(敬称略)】

区名	氏名	区名	氏名	区名	氏名	区名	氏名
友沼	こうの 光野 行泰	野渡	あきやま 秋山 清一	丸林東	おかむらもいちろう 岡村茂一郎	若林	たての 館野 悦男
松原	とみた 富田 英俊	南赤塚	さいとう 齋藤 一夫	丸林西	さいとう 齋藤 孝	佐川野	いわさき 岩崎 勝行
新橋	かとう 加藤 和樹	中谷	すすき 鈴木 幸雄	潤島	とさ 土佐 美治	川田	こいずみ 小泉 常男
野木	いしづか 石塚 一郎						

### 【令和6年度自治会長名簿(敬称略)】

区名	氏名	区名	氏名	区名	氏名
本新田	こばやし 小林 敏郎	野木5	さとう 佐藤 浩	丸林東中2	おかだ 岡田 悦幸
下影	うえはら 上原 貴	野木6	わたなべ 渡辺 賢	丸林東下1	すとうき 須藤紀久雄
角新田	おおし 大橋 卯和	野木原	たかはし 高橋 栄一	丸林東下2	わたなべ 渡部 忠良
上羽毛田	まつい 松井 馨	野渡1	こむろ 小室 亨	丸林東下3	とちぎ 栃木 攻
中古屋	なかむら 中村 昌見	野渡2の1	ふじい 藤井 すすお	丸林東下4	ま 眞瀬 裕介
友下	おおたか 大高 一政	野渡2の2	かんばら 神原 一浩	丸林東下5	よしざき 吉崎 純史
友西	かたやなぎ 片柳 武夫	野渡3	あきやま 秋山 定夫	丸林西上	くわばら 桑原 正美
松原1	あさみ 浅見 嘉昭	野渡4	ちば 千葉 晃	丸林西中1	かわざしゅういちろう 川岸雄一郎
松原2	とうま 藤間 亮太	富岡	しいな 椎名 豊	丸林西中2	すすき 鈴木 誠
松原3	みしば 三柴 幸英	野渡5	ちく 知久 和則	丸林西中3	とみた 富田 直道
松原4東	よこた 横田 隆	野渡6	こくろ 小暮 久雄	丸林西中4	ああくほりてお 大久保英雄
松原4西	あおい 大井 隆資	狐塚1	ちやうなん 長南 貢	丸林西下	はるい 春井 輝栄
新橋西1	なとり 名取 成	狐塚2	あらか 荒木 昇	潤島1	あらい 荒井 利夫
新橋西2	しみず 清水 壽子	陽光台	いとう 伊藤 秀二	潤島2	あおき 青木 功
新橋西3	おおたけ 大竹 道義	矢畑	ひらい 平井 貞雄	潤島3	はせがわてらあき 長谷川輝明
新橋東1	たくしほ 多久島 みさお	中根	みせぎ 伏木 一	潤島4	ゆうき 結城 弘一
新橋東2	みぞぐち 溝口 正	御門	みほら 三原 潤二	若林1	かばら 金原 剛
新橋東3	すすき 鈴木 彰	座又	はりがや 針谷 章	若林長野	いわさき 岩崎 定
卯ノ木1	たかはし 高橋 秀世	行家	ながさわ 長澤 佳子	若林西長野	こやまとき 小山登紀子
卯ノ木2	さとう 佐藤 直登	北斗	はりがやいちろう 針谷理一郎	佐川野上	かたの 片野 恵造
芝山1	ひらね 平根 良二	中之内	おかだ 岡田 敏夫	佐川野中	まえざわ 前澤 翔太
芝山2	のちの 野本 新一	篠山1	なかむら 中村 信治	佐川野西	かきぬま 柿沼 勲
大塚1	はやし 林 正美	篠山2	かみやま 神山 克己	佐川野下の1	たかはし 高橋 栄寿
大塚2	こばやし 小林 直人	中谷1	しのざき 篠崎 政美	佐川野下の2	いわさき 岩崎 一雄
ブルーミングガーデン野木	いけざわ 池沢 孝広	中谷2	わたなべ 渡辺 三昭	佐川野下の3	なんば 難波 将俊
野木1の1	かわしま 川島 達夫	中谷3	おおしま 大島 けいじ	佐川野下の4	みはし 三橋 良行
野木1の2	わたなべ 渡邊 浩実	中谷4	ふくしま 福島 修	川田1	たむら 田村 孝幸
野木2	ふしぬま 藤沼 敏行	丸林東上1	よもぎた 蓬田 敦	川田2	たむら 田村 徳夫
ひまわり団地	ふじえ 藤江 孝	丸林東上2	やはぎ 矢萩 芳美	川田3	くろす 黒須 三郎
野木3	ちく 知久 直弘	丸林東上3	ま 眞瀬 正昭		
野木4	かわしま 川島 すすお	丸林東中1	のべ 野辺 さと子		

# つどい

第14号

発行日：令和6年5月

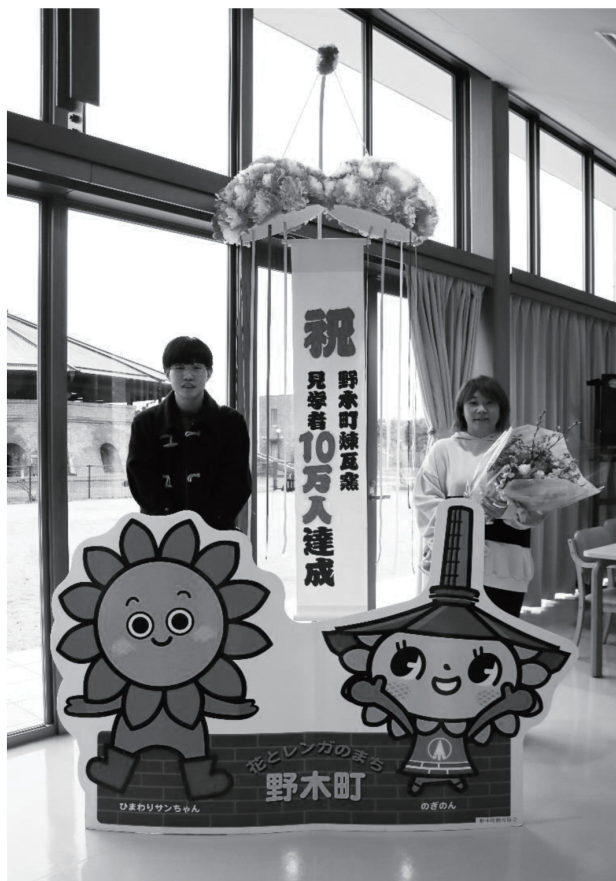
こんにちは！野木町交流センター「野木ホフマン館」です。  
今回の「つどい第14号」でお届けするのは、概ね次のとおりです。

- 野木ホフマン館の近況と事業
- 野木町煉瓦窯のおはなしその④
- 自然豊かな渡良瀬遊水地その③

## 【野木ホフマン館の近況と事業】

ホフマン館を開館して8年目で、野木町煉瓦窯（国指定重要文化財）の見学者が10万人を達成しました。見学に来られた方々には感謝申し上げます。町民の皆様の中には、未だ見学していない方もいると思います。ホフマン館の敷地内にある並木「メタセコイア」も新緑が鮮やかになり、6月にはアジサイ・バラ等も咲き始めます。花と野木町煉瓦窯を見に来ませんか。見学科金（大人@100円・中学生以下無料）

野木ホフマン館では、本年度も多種多様な講座・教室を開催いたします。また、「煉瓦窯春・秋フェスタ」も開催予定、「野木町煉瓦窯見学無料・各種ワークショップ・模擬店等」を企画しています。ご来館をお待ちしております。



## 【令和6年度各種講座・教室】

下記のとおり、各種講座・教室等を企画しています。皆様のお申し込みをお待ちしています。詳細は、町広報紙をご覧ください。なお、ご希望の講座・教室等が定員に達している場合にはご了承ください。

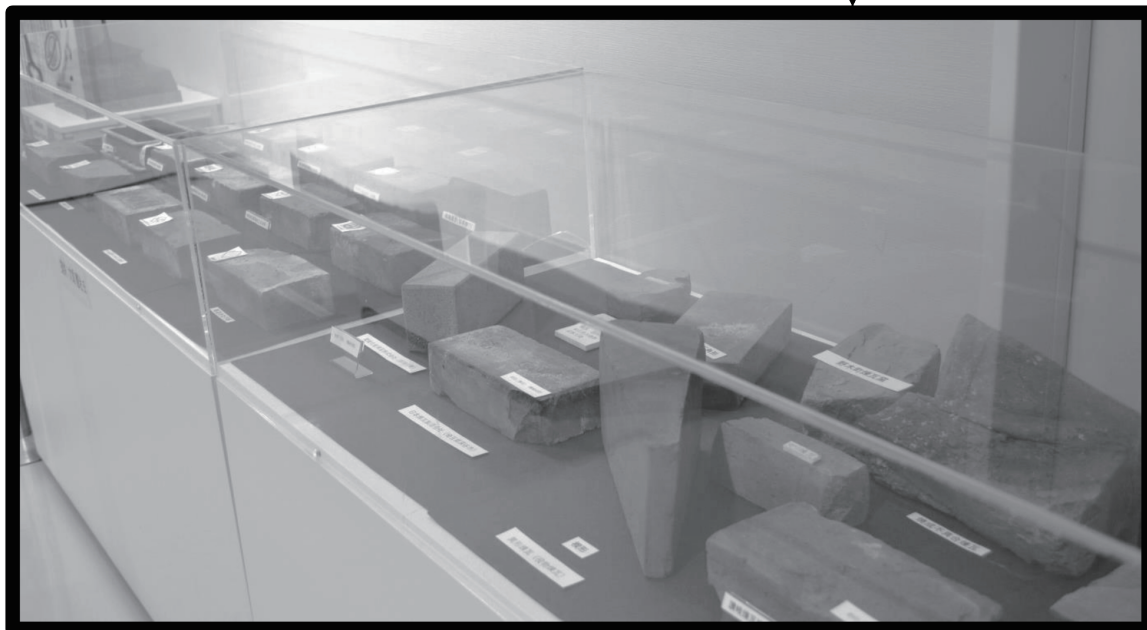
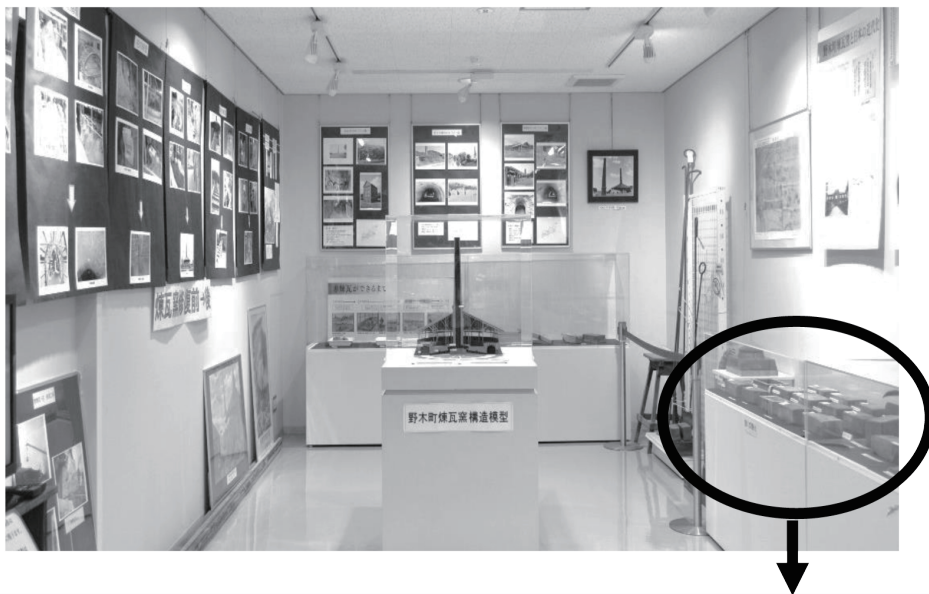
- ◆コンテナガーデン講座・・・古い板を再利用しコンテナを作り、植物を植えます。
- ◆陶芸教室・・・食器や花器などを自由に制作しながら陶芸の基礎を学びます。
- ◆歴史体験講座・・・野木町に関わる歴史などのお話や体験講座を行います。
- ◆渡良瀬遊水地に関する講座・・・植物観察会、野鳥観察会、釣り講座

※他にも多様な講座を計画していますので当該町広報紙「野木ホフマン館」コーナーをご覧ください。

# 野木町煉瓦窯のおはなし⑭

野木町内や近隣には煉瓦のできた建造物が残っています。この中には野木町煉瓦窯で焼かれた煉瓦が使われているものもありますが、どこの煉瓦工場で作られたのかを正確に知るには、販売記録のほかに煉瓦に捺された「刻印(マーク)」が大きな手掛かりになります。

煉瓦を作るときには、どこの煉瓦工場の製品なのかがわかるよう、刻印がつけられます。それぞれの煉瓦工場ごとに刻印があり、下野煉化では「星形」や「ひし形の中にS」、野木町煉瓦窯を造った下野煉化製造会社の前身である東輝煉化石製造所では「T」が使われました。



野木ホフマン館の煉瓦展示室では、日本各地の煉瓦工場で作られた煉瓦も展示しています。それぞれの煉瓦にどのような刻印が捺されているか、見比べてみてください。(つづく)





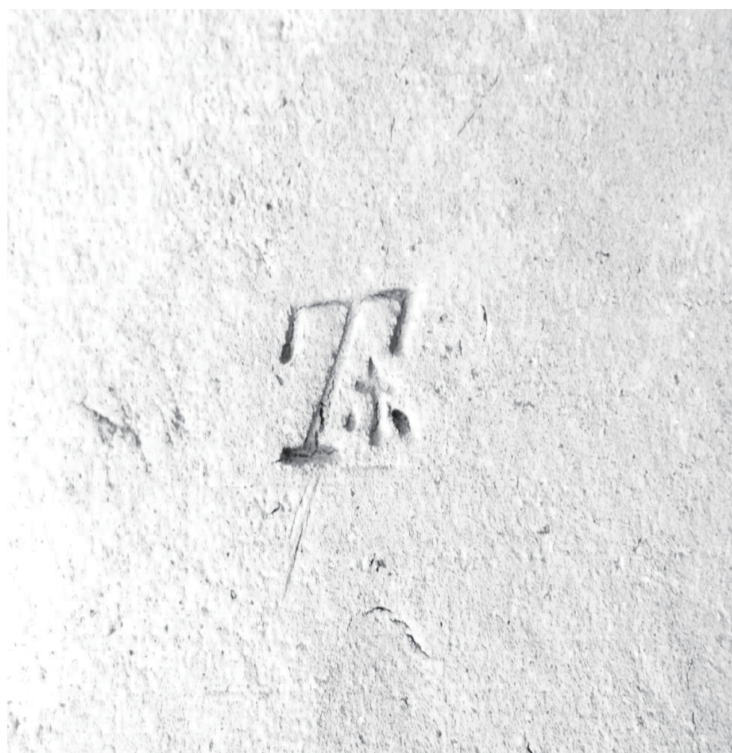
下野煉化製造会社の  
煉瓦刻印。星形



下野煉化の煉瓦刻印。  
ひし形の中にS字



東輝煉化石製造所（下野  
煉化製造会社の前身）の  
煉瓦刻印。T字



# 自然豊かな渡良瀬遊水地 その⑬

## 渡良瀬遊水地総合開発事業 ～水質保全対策～

渡良瀬貯水池（谷中湖）の4つの水質保全対策

前号に続いて、渡良瀬貯水池の水質保全対策についてご説明いたします。

### ①ヨシ原浄化施設

渡良瀬遊水地に広く生育するヨシ原の自然浄化機能により貯水池の水を浄化する施設です。ヨシ原に水を通すことで、窒素やリン、植物プランクトン等を吸着、沈殿、吸収などによって取り除き、水質の自然浄化を図っています。また、水を通すことで乾燥化が進んでいるヨシ原を湿地化させ、池や小山を造成して多様な環境を創出しています。平成11年度に運用を開始しました。



### ②人口浮島

人口浮島は、浮島本体による遮光効果等により、植物プランクトンの増殖を抑制するための対策です。また、魚類や鳥類の採餌・休憩の場であり、多様な環境を創出しています。平成11年度に運用を開始しました。



### ③貯水池の干し上げ

冬季に貯水池の水位を下げることを干し上げと呼んでいます。水位を下げ湖底を日光にさらすことにより、春先に発生するカビ臭の原因となる植物プランクトンの増殖を抑えるために実施しています。平成16年に開始しました。



### ④谷田川分離施設

取水口付近ある谷田川と渡良瀬川を分離している施設です。植物プランクトンの増殖の原因となる窒素やリンの多い谷田川の水を、渡良瀬貯水池に取り込まないようにしています。平成11年度に運用を開始しました。



## 渡良瀬遊水地の近況

渡良瀬遊水地の春の風物詩「ヨシ焼き」が3月3日（日）に行われました。

渡良瀬遊水地は、ヨシを主体とする本州最大の自然豊かな遊水地となっています。「ヨシ焼き」は多様な植物の生育の大きな役目になっていて、ヨシ焼き後の渡良瀬遊水地には太陽の日差しがたっぷりそそぎ、絶滅危惧種のトネハナヤスリやノウルシ等の多くの植物の芽生えが見られます。足を運んではいかがですか。

#### 参考文献

「渡良瀬遊水地」より  
利根川上流河川事務所発行

### 野木町交流センター

(野木ホフマン館)

開館日：火曜日～日曜日

9：00～18：00

(国民の祝日開館、翌平日閉館)

〒329-0114

野木町大字野木3324-10

☎ 0280-33-6667

マイナンバーカード  
日曜交付のお知らせ(要予約)



📅 5月26日(日)9時~11時30分  
※1月より午前中のみとなりました。ご注意ください。  
【持参する物(必須)】  
●カード交付の案内ハガキ ●通知カード  
●本人確認書類(運転免許証等)  
【持参する物(お持ちの方)】  
●住民基本台帳カード  
※QR読みまたはお電話にて予約ください。  
問住民課 ☎(57)4126

野木町第3子以降  
小中学校等入学祝金



小中学校等へ入学する第3子以降の児童生徒の保護者に入学祝金を支給します。対象となる方は、問合せ先まで支給申請をお願いします。  
【申請期限】11月5日(火)  
【提出先】こども教育課(役場別館)  
土日祝を除く9時~17時  
※支給要件、申請方法や申請書、その他詳細は町HPをご覧ください。  
問こども教育課 ☎(57)4182

英語検定料助成金



野木町立小中学校に在籍している児童生徒の英語力および学習意欲の向上を図ることを目的に、英語検定の3級を受験する検定料に対し一部助成をしています。  
【助成金額】令和6年度に受験した3級の検定料の1/2  
【申請期限】令和7年3月末日  
【提出先】こども教育課(役場別館)  
土日祝を除く9時~17時  
※申請方法や申請書、その他詳細は町HPをご覧ください。  
問こども教育課 ☎(57)4182

家計調査にご協力ください

総務省では、世帯における家計収支の実態を明らかにするため、家計調査を実施しています。  
このたび、令和6年5月から町内の対象地区の交替が行われます。調査をお願いするお宅には、栃木県知事発行の調査員証を携帯した調査員が訪問させていただきますので、ご協力をお願いします。  
また、これまでご協力いただきました世帯の皆様には、この場をお借りして感謝申し上げます。  
※本調査において個人情報保護されます。  
問栃木県統計課生活統計担当 ☎028(623)2245

~地域いこいの場~  
交流の場に参加してみませんか?

地域の方が気軽に集まり、お茶を飲みながら楽しくおしゃべりができる場です。  
📅 毎週月・木曜日10時~12時  
●5月13日(月)100歳体操(簡単な体操)  
●5月27日(月)折り紙  
●6月6日(木)紙芝居 ●6月24日(月)折り紙  
所 ひまわり館 ☎どなたでも ¥無料 申 不要  
問 ひまわり館 ☎0280(33)6878

シルバー人材センターからのお知らせ

5月の予定	日にち	備考
入会説明会	5/9(木) 14:00~15:30	☎町内在住60歳以上の方
刃物研ぎ	5/17(金) 10:00~15:00	☎300円/本~ ※内容により料金が変わります
池坊生け花教室	5/10(金) 14:00~17:00の1時間	☎2,000円/回 ※花材・花器・剣山は用意します
“もう一度世界史” せきね塾	5/10(金)定員満席 5/17(金)新規受付可能 9:30~11:30	①古代エジプト文明 ☎500円/回
スマホの楽校	5/8(水)、22(水) ①10:00~11:30 ②13:00~14:30	①中上級 ②初級者向 ☎500円/回
パソコンの楽校	5/2(木)、16日(木) 10:00~11:30	☎500円/回
書道教室	【月】5/13、20、27 【水】5/1、15、29 15:30~17:00	☎500円/回 ※月・水いずれか3回まで

※初めて受講される方は、2日前までにご連絡ください。  
問(公社)野木町シルバー人材センター ☎(56)2137

栃木県立国分寺特別支援学校、  
栃木特別支援学校からのお知らせ



特別支援学校について知りたい方、お子様の就学でお悩みの方、早期教育相談や学校説明会を開催しますので、ぜひご参加ください。※詳細はQRをご覧ください。  
問国分寺特別支援学校 ☎0285(44)5121  
栃木特別支援学校 ☎0282(24)7575

令和6年度「協会けんぽ栃木支部」の  
保険料率のお知らせ

令和6年度の健康保険料率は現在の9.96%から9.79%へ引き下げとなります。また、介護保険料率は現在の1.82%から1.60%へ引き下げとなります。変更時期は、どちらも令和6年4月納付分からとなります。  
◎詳しい内容は協会けんぽHPをご確認ください。

協会けんぽ 保険料率 令和6年 検索

問協会けんぽ栃木支部 ☎028(616)1692

## 自動車税種別割の納期内納付のお願い

自動車税種別割の納期限は5月31日(金)です。  
納期内に納めましょう。クレジットカードやスマートフォン決済アプリ(PayPayなど)でも納付できます。  
また、心身障がい者の方に対しては、障害の程度など、一定の要件のもとに減免制度があります。詳しいことはお問合せください。  
問 栃木県税事務所 ☎0282(23)3411

## はじめてのスマホ教室

初心者向けのスマートフォンの使い方が学べる講座を開催します。スマートフォンを持っていない方でも参加できます。  
**日** 6月6日(木)、12日(水)13時30分～15時30分  
**所** ホープ館 **料** 無料  
**定** 各回先着20名(今年度の受講が初めての方優先)  
**対** 60歳以上の町内在住在勤者で、スマートフォン初心者  
 電話はつかえるけどWEBサイトは見ることができないという方、電源ONやマナーモード設定・文字の入力等の基本操作が苦手な方、スマートフォンをお持ちでない方(スマートフォンは貸出ます。)等  
**容** スマートフォンの基本操作を知ろう！  
 …スマートフォンのボタン操作、画面の見方、文字入力(音声入力)  
 …体験:QR(二次元バーコード)を読み取ってみよう！  
**申** 土日を除く5月8日(水)～24日(金)  
 8時30分～17時15分 電話または直接問合せ先  
 問 町社会福祉協議会(友沼5840-7:ホープ館内事務所)  
 ☎(57)3100



問 野木ホフマン館 ☎0280(33)6667  
 ○ 講座・教室の申込受付は月曜日を除く9時～17時

## 渡良瀬遊水地植物観察会 参加者募集

渡良瀬遊水地は本州最大の低層湿地であり、約1,000種類の植物が生息し、その内約60種は国の絶滅危惧種に指定されています。自然豊かな渡良瀬遊水地での植物観察会に参加してみませんか。  
**日** 5月24日(金)10時～12時 **定** 先着15名 **料** 無料  
**【集合場所】** 渡良瀬遊水地 谷中村史跡保全ゾーン(駐車場)  
**【講師】** 加藤裕一 氏 **対** 町内在住在勤者、近隣の方  
**申** 5月1日(水)～15日(水)問合せ先へ電話

(16) 記号の見方 **日**…日時 **所**…場所 **容**…内容 **対**…対象者 **定**…定員 **料**…費用 **申**…申込

## 家内労働者のみなさまおよび家内労働を委託されている方へ

栃木県電気機械器具製造業最低工賃が令和6年4月20日に改正されます。

**対** 栃木県の区域内で電気機械器具製造業に係る業務に従事する家内労働者およびこれらの業務を委託する委託者

**【最低工賃額】** 次の表の品目欄、工程欄および規格欄の区分に応じ、金額欄に掲げる金額

品目	工程	規格	金額
コネクタ	差し	リード線について行うもの	1ピンにつき51銭

※差し:電線の末端に取り付けられた端子をコネクタに差し込むこと。  
 ※詳細は問合せ先または最寄りの労働基準監督署にお問合せください。

問 栃木労働局労働基準部賃金室 ☎028(634)9109



問 野木エニスホール ☎(57)2000 ☎(57)2044  
 ✉ bunkakaikan@town.nogi.lg.jp  
 ○ お問合せは、火曜日を除く8時30分～17時



## エニスホール映画会

「映画 かいけつゾロリ ZZ(ダブルゼット)の秘密」  
 小さいお子様も大歓迎、映画館デビューにぜひ！  
 育成会等のイベントにもぜひご利用ください。



©2017年原ゆたか/ボプラ社、映画かいけつゾロリ制作委員会

**日** 6月2日(日)①開場10時 開演10時30分  
 ②開場14時 開演14時30分

**所** 野木エニスホール小ホール

**定** 各回先着120名 全席自由

**料** 4月29日(月祝)9時～無料整理券配布開始

※野木エニスホールでのみ配布します。

※小さなお子様も1人につき1枚整理券が必要です。

※ホール内での飲食はご遠慮ください。

※午前中上映終了後バックヤードツアーも予定しています。(定員20名程度)



## 生涯学習

問町公民館 ☎(57)4188

○講座・教室の申込受付は、月曜日・祝日を除く  
8時30分～17時

## ワイワイクッキング〈1回目〉

他校の小学生と一緒に料理しながら、なかよくなる  
機会です。みんなで楽しくランチを作りませんか。

日 6月8日(土)10時～12時

所 町公民館 ☎1人200円

容 器から揚げ、卵焼き、きんぴら、スープ

対 町内在住の小学生と保護者(小学生だけの参加も可)

【講師】オピニオン友の会野木支部

【持ち物】エプロン、三角巾、マスク、タオル

定 先着16名 ※一度に申込みできるのは1組4名まで

申 5月14日(火)～21日(火)

参加費を添えて直接問合せ先

英会話ラウンジ  
みんなで英会話を楽しもう！

日 初級者クラス：9時30分～10時30分

中級者クラス：10時45分～11時45分

【水】6月5日、12日、19日、26日、7月3日、10日

【金】6月7日、14日、21日、28日、7月5日、12日

所 町公民館 対 町内在住者 【講師】公民館ALT

定 各クラス10名 ※1名1クラスになります。

申 月祝を除く5月9日(木)～23日(木)直接問合せ先

※10日(金)からは電話申込み可能

第37回町長杯・議長杯  
争奪将棋大会

日 6月9日(日)9時30分～ 受付9時～

所 町公民館2階和室

料 一般1,500円、学生1,000円(昼食、賞品他)

容 5戦方式A・Bクラス分け(持ち時間30分、切れたら30秒)

A:有段者 B:その他(段級差がある場合は手合い制)

申 6月4日(火)までに参加費を添えて問合せ先

※対局に関する諸規定は当日会場で発表します。

問 野木町将棋クラブ 福原 ☎(57)1172



## スポーツ教室・大会のお知らせ

各教室・大会の詳細は、  
右記QRより町HPをご覧ください。

## 第38回ザ・ウォーキング～日光散策コース

日 5月25日(土)8時公民館前集合

所 日光方面～憾満ヶ淵～

対 高校生以上

定 先着30名 ☎1,500円

申 5月7日(火)～10日(金)参加費持参の上、問合せ先へ  
問 生涯学習課 ☎(57)4187

## 第48回野木町長弓道大会

日 6月2日(日) 所 町弓道場

対 一般男女100名

料 1,000円

申 5月1日(水)～20日(月)までに問合せ先へ

問 弓道連盟栗田秀実 ☎080(1160)1167

## 第52回野木町ソフトテニス選手権大会

日 6月9日(日)※雨天順延6月16日(日)

所 町総合運動公園 対 一般・小中学生男女

定 60名 申 5月24日(金)までに問合せ先へ

問 篠山明 ☎090(2440)4279

## モルック体験教室

日 5月19日(日)、26日(日)9時30分～

所 丸林中央公園運動場 対 どなたでも

定 各日30名

申 直接生涯学習課または電話 ☎(57)4187

## 第43回野木町テニス男女ダブルス大会

日 5月26日(日)※雨天順延6月2日(日)

所 町総合運動公園(テニスコート6面)

対 町テニス連盟登録クラブ会員および町内在住者

料 1組2,000円(当日)

申 4月27日(火)～5月9日(木)までにメール

☎nogi-tennis@outlook.com

## 第21回野木町バスケットボール夏季大会

日 6月9日(日) 所 野木中学校第一体育館

対 社会人一般男女チーム 定 8チーム120名

申 5月10日(金)までに問合せ先へ

問 中崎太揮 ☎090(1707)7330

## 第38回野木町民ゴルフ大会

日 6月11日(火)トップスタート8時～

所 栃木ヶ丘ゴルフ倶楽部(栃木市細堀町376)

対 18歳以上在住者およびその紹介者

定 先着80名 ☎参加費2,000円(保険代含)

申 5月14日(火)～24日(金)参加費持参の上、問合せ先へ

問 生涯学習課 ☎(57)4187

## 筑波山初級ハイキング教室

日 6月9日(日)8時

所 筑波山第3駐車場集合

対 18歳以上先着10名 ☎1,000円

申 野木山想会 ☎nogisansoukaihp@yahoo.co.jp

# 図書館イベント情報

各イベントの詳細・申込みは、  
右記QRより図書館HPをご覧ください。



<p><b>♪ 春の図書館音楽会</b></p> <p>お好きな曲をご持参ください (1曲あたり20分以内)</p> <p>日 5月26日(日) 13時30分～15時30分</p> <p>所 2階ホール 定 30名</p> <p>料 無料 申 不要</p> <p>【共催】 読書のまちづくり応援団 ひまわり真空管クラブ</p> <p>問松澤 ☎090(7730)1966</p>	<p><b>📖 おはなしマラソン</b></p> <p>日 6月1日(土) 10時～12時</p> <p>所 2階ホール</p> <p>定 各回先着30名</p> <p>【出演】 町内で活動する、 読み聞かせ・朗読ボランティア</p> <p>日 5月18日(土)～開催当日 電話または直接図書館</p>	<p><b>🎹 図書館コンサート</b></p> <p>～お箏の体験と あじさいコンサート～</p> <p>日 6月2日(日) 【体験】13時30分～14時15分 【演奏】14時30分～15時</p> <p>所 2階ホール 料 無料</p> <p>【出演】 箏・樹陽会</p> <p>定 20名(定員を超えた場合抽選)</p> <p>日 5月1日(水)～14日(火) 電話または直接図書館</p>
---	---	--

**📖 おはなし会**

所 2階ホールまたは1階おはなしコーナー  
※対象は目安ですので、お気軽にご参加ください。

**グレース森**  
日 5月3日(金祝)11時～11時20分  
容 絵本よみきかせ、エプロンシアター  
対 幼児

**しゃぼんだま (図書館職員)**  
日 5月11日(土)11時～11時30分  
容 絵本よみきかせ、工作等  
対 幼児～小学校低学年

**ピノキオ**  
日【火】5月14日、21日、28日11時～11時20分  
容 絵本よみきかせ、紙芝居、手あそび  
対 幼児

**くれよん**  
日 5月25日(土)11時～11時30分  
容 絵本よみきかせ、紙芝居、手あそび、工作等  
対 幼児～小学校低学年

**🐣 わらべうたと絵本であそぼう！**  
**ひよこの会**

ブックスタート  
フォローアップ事業

日 5月5日(日祝)11時～11時30分  
所 2階ホール  
容 ♪わらべうた♪絵本あそび  
対 0歳～ 定 先着8組  
申 当日参加可能(電話または直接図書館)

**📖 読書サロン**

【主催】読書のまちづくり応援団

テーマ自由、分野自由のブックトークを楽しみましょう

日 5月12日(日)13時30分～15時  
所 2階研修室 定 10名  
料 無料 申 不要  
問松澤 ☎090(7730)1966

**🎬 銀幕座**

【主催】Cine-PAL

日 5月19日(日)  
①10時～11時40分頃 ②13時30分～15時50分頃

所 2階ホール 定 各回先着30名程度 料 無料

容 ①クレヨンしんちゃん/嵐を呼ぶアッパレ! 戦国大合戦  
②機動戦士ガンダムII 哀・戦士編

日 5月17日(金)までに ☎cine-pal@andline-04.net

※貸出カードは3年毎に更新が必要です。更新の際は身分証明書の提示をお願いします。

問町立図書館 ☎(57)2811



【5月の休館日】

1日(水)、3日(金祝)～6日(月祝)

※予約のあるイベントは、電話予約も可能となっています。定員になり次第、締め切らせていただきます。  
 ※料金が発生するイベントは直接来館にてご予約ください。料金・予約方法等の記載が無いものは無料および予約不要です。  
 ※この他にも、年齢に合わせたイベントを行っています。詳細は、町HPまたはおたよりをご覧ください。  
 ※水分補給のできる飲み物と感染予防のためのマスクをご持参のうえお越しください。

## あかつか児童センター 問☎(54)1440

【5月のイベントの予約】4月28日(日)～受付

### ❖よちよちぐみ 10時30分～11時30分

☎5月15日(水)ママとあそぼう 22日(水)動いてあそぼう  
 29日(水)作ってあそぼう  
 ☎0歳児と保護者 ※人数制限あり要予約

### ❖ちゅーりっぷぐみ 10時30分～11時30分

☎5月10日(金)楽しくあそぼう 17日(金)うんどうあそび  
 24日(金)しゃぼん玉あそび  
 ☎1歳以上の幼児と保護者 ※人数制限あり要予約

### ❖おひさまランド ～お外であそぼう～

☎5月25日(土)10時30分～11時30分  
 ☎乳幼児と保護者 ※人数制限あり要予約

### ❖ハッピーバースデー 10時30分～11時30分

☎5月16日(木) ☎5月生まれの乳幼児と保護者 ※要予約

### ❖ママの時間 ～ストレッチ～ 10時30分～11時30分

☎5月23日(木) ☎保護者 ※要予約

### ❖遊んで1・2・3 10時30分～11時30分

☎5月27日(月) ☎乳幼児と保護者 ※要予約

### ❖わくわくタイム ～簡単工作またはゲーム～

☎5月15日(水)15時～16時  
 19日(日)10時30分～11時30分、15時～16時  
 ☎小学生

## 新橋児童館 問☎(57)9155

【5月のイベントの予約】4月28日(日)～ 【6月のイベントの予約】5月30日(木)～受付  
 ※館内では激しい運動はできませんので、ご協力ください。

### ❖乳児ぴよぴよ組 10時30分～11時30分

☎5月13日(月)ベビーピクス  
 20日(月)べったんアート  
 27日(月)赤ちゃんのおもちゃ作り  
 ☎幼児(0歳)と保護者 ※要予約  
 【持ち物(13日)】動きやすい服装、飲み物、バスタオル

### ❖乳児うさぎ組 10時30分～11時30分

☎5月14日(火)Enjoy English  
 21日(火)粘土あそび  
 28日(火)制作  
 ☎幼児(1～6歳と保護者) ※要予約

### ❖English Club「園児のための英語」

☎5月14日(火)15時30分～16時30分  
 ☎園児と保護者 ※要予約

### ❖産後ダイエットケア&エクササイズ

☎5月15日(水)10時30分～11時30分  
 ☎乳幼児の保護者 ※要予約

### ❖ママ'sクラブ「ウールレター」

☎5月16日(木)10時30分～11時30分  
 ☎乳幼児の保護者 ¥300円 ※要予約

### ❖知育あそび

☎5月17日(金)10時30分～11時30分  
 ☎幼児と保護者 ※要予約

### ❖さつまいもの苗植え

☎5月19日(日)10時30分～11時30分  
 ☎幼児と保護者 ※要予約

### ❖おはなしランド「みどりいっぱい」

☎5月24日(金)10時30分～11時30分  
 ☎乳幼児と保護者 ※要予約

### ❖お誕生会(5月生まれ)

☎5月29日(水)10時30分～11時30分  
 ☎誕生児と保護者 ※要予約

## 広 告

日野自動車 古河工場  
 期間従業員大募集!!

しっかり稼げて誇れる仕事が、ここにあります。



《ご予約・お問い合わせ》  
 日野自動車採用センター

☎ 0120-541-376

平日 9:00～19:00 土・祝 9:00～17:00

WEB <https://www.hino-works.info>

詳細はコチラ!>>>



# 教委だより



令和6年5月第1号

教育長 菊地 良夫

## 令和6年度 教育委員会基本方針と重点事業

昨年度から新型コロナウイルス感染症が5類に移行し、様々な行事や活動がコロナ禍前に戻り実施されてきました。しかしながら、この数年間のブランクはとても大きな影響をもたらしました。慣例により今まで精選できなかつた行事等が精選できるようになったことはとても良いことであると思いますが、簡略化し過ぎたり、あるいは削減したままの状態にしてしまうケースもありました。

子どもの成長を他の方々に発表したり、体験活動をしたりすることは重要です。このことは大人の方々にも通ずることであると思います。

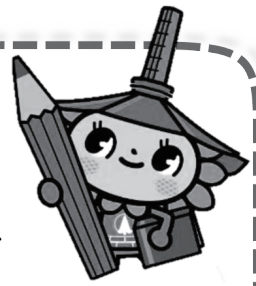
これら反省等も踏まえ「人間性豊かな人づくり」を基本理念に、令和6年度の教育委員会基本方針を下記のとおり策定しました。学校教育はもとより家庭教育、生涯学習に力点をおいて推進してまいりたいと思います。

### 教育委員会基本方針

- ① 学びの一貫性を図るため、幼保小中の連携・充実を図る。
- ② 学校教育では、基礎学力の定着を図るとともに、心身の調和の取れたバランスの良い教育活動が展開できるよう支援する。また、社会の変化に対応できる教育の充実・強化に努める。(特に、英語教育及び ICT 機器を活用した教育の推進を図る。)
- ③ 「子ども読書活動推進計画」に基づき、学校の図書館環境を整えるとともに児童生徒の読書意欲を高める。(楽読、家読の推奨)
- ④ コミュニティ・スクールの成果と課題を確認し、有効かつ効果的な学校運営協議会となるよう支援する。
- ⑤ 「第三期野木町地産地消・食育推進計画」に基づき、学校給食における地産地消の推進に努める。また、「食物アレルギー対応マニュアル」に沿って、子どもの食物アレルギー対応に取り組む。調理室の環境改善にも取り組む。
- ⑥ 「野木町教職員働き方改革基本方針」に基づき、教職員の働き方改革を推進する。
- ⑦ 学校における児童・生徒指導を支援する。
- ⑧ 子どもの安全・安心を第一と考え、教育環境の整備に努める。
- ⑨ 「子育て、子育ち」の視点に立った家庭教育の支援及び教育相談の充実に努める。
- ⑩ 町民すべてが楽しく、健康で、生きがいに満ちた豊かな人生を送るために、あらゆる機会にあらゆる場所において学習することができる生涯学習のまちづくりに努める。(ボランティア活動の活性化を図る。)
- ⑪ 町民一人一人が自分らしく生きるための糧となる文化活動の活性化に努める。
- ⑫ 子どもの居場所の拡充を図る。(地域学校協働活動本部の設置)
- ⑬ 文化会館が、「野木町文化会館運営基本構想」に基づき、町民に利用しやすく親しまれ、「文化の殿堂」としての拠点となるよう努める。
- ⑭ 「読書のまち宣言」の理念に沿った「野木町読書活動推進計画」に基づき、読書活動の推進に努め、文化の薫り高いまちづくりを目指す。  
(「読書のまち宣言」から10年、「ブックスタート」20年。原点に立って)
- ⑮ 「健康タウンのぎ宣言」の理念に沿って、運動習慣の定着と子どもの体力向上に努める。
- ⑯ 「中学校部活動地域移行」に関し協議をすすめて、徐々に移行を推進する。
- ⑰ 野木町の文化財保存のため、新たな郷土館の基本構想を策定する。
- ⑱ 野木町煉瓦窯などの文化財を活かした活性化事業に努める。

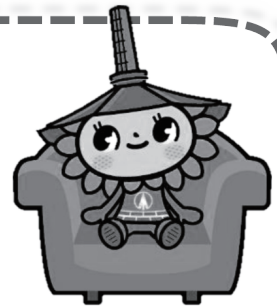


## こども教育課重点事業



- 庶務管理係
  - ・学校施設の改修等  
(佐川野小学校校舎外壁改修工事、新橋小学校校舎防水外壁改修工事、  
小中学校校舎照明 LED 化工事設計業務)
- 学校教育係
  - ・学びの連続性を図るため、幼保小中連携の強化
  - ・英語教育及び ICT を活用した教育の充実のための支援
  - ・「第四期子ども読書活動推進計画」に基づき、子どもたちに読書の楽しさや大切さを  
伝え読書習慣を身につけられる環境づくりの推進
  - ・「中学生海外派遣事業」及び「小学生 English Camp」の実施
- 子育て支援係
  - ・働く保護者を支援するため、継続的に保育や学童保育を提供
  - ・子どもや家庭の困りごと相談等への対応
  - ・児童虐待の防止や早期発見。早期対応
  - ・「第二期子ども・子育て支援事業計画」に基づき子育て支援を促進するとともに、  
次期計画の策定業務を実施

## 生涯学習課重点事業



- 生涯学習係
  - ・生涯学習ボランティア団体や社会教育団体との事業連携
  - ・新郷土館の構想策定および文化財等の情報収集
  - ・公民館屋上防水改修工事
- スポーツ振興係
  - ・いきいき健康教室等各種教室の開催
  - ・運動部活動の地域移行に向けた取り組み
  - ・各種スポーツイベント及び大会（駅伝大会等）の開催
- 図書館係
  - ・読書のまち宣言 10 周年及びブックスタート 20 周年の記念行事の実施
  - ・図書館資料等整備事業
  - ・各種イベント及び講座等開催
  - ・図書館ホームページ等の充実及び情報発信
- 交流センター係
  - ・春秋煉瓦窯フェスタ及び各種講座等開催
  - ・煉瓦窯や遊水地に関する情報発信
  - ・煉瓦窯見学ガイド事業
- 文化会館係
  - ・文化祭の開催
  - ・映画会、展示会、落語寄席、各種コンサート等自主事業の開催
  - ・小ホール舞台機構設備電装品改修工事

# 関東どまんながサミット情報

## ◇加須市(埼玉県) 加須市合併15周年記念 加須市騎西あじさい祭り

**■**6月9日(日)10時~15時 ※荒天中止 **所**玉敷公園(加須市騎西535-1)ほか  
**容**人力車の乗車体験やスタンプラリーなど  
 ※玉敷公園、騎西総合公園、キャッスルきさいを結ぶ約1,500mの遊歩道「ふじとあじさいの道」では、6月下旬ごろまでアジサイをお楽しみいただけます。  
 ※詳しくは加須市HPをご覧ください。  
**問**加須市物産観光協会騎西支部事務局 **☎**0480(73)1111(内線125)



## ◇栃木市(栃木県) アルフォンス・ミュシャ 魂と装飾の芸術

ミュシャの華やかな装飾の芸術と、根源にあるスラヴ民族としての魂を表す芸術をご紹介します、その生涯の画業を追います。

**■**6月9日(日)まで 9時30分~17時【休館日】月曜日(祝日の場合は開館)  
**所**栃木市立美術館(栃木市入舟町7-26)  
**料**一般800円(中学生以下無料)  
**問**栃木市立美術館 **☎**0282(25)5300

アルフォンス・ミュシャ  
 《黄道十二宮 ラ・プリュム誌のカレンダー》  
 1896年 カラーリトグラフ OGATAコレクション



## ◇古河市(茨城県) サンワ設計ネーブルパークリニューアル第1弾

バーベキュー場やキャンプサイトなどのキャンプエリアが生まれ変わり、公園入口にはパーゴラ(日陰棚)も設置されました。

リニューアルされた空間で、新たな魅力を体感してください。  
 ※利用時間などの詳細は、特設サイトからご確認ください。  
**所**サンワ設計ネーブルパーク(古河市駒羽根620)  
**問**古河市都市計画課 **☎**0280(76)1511



## ◇板倉町(群馬県) 群馬の水郷 揚舟 谷田川めぐり

船頭が一本の竹竿で揚舟を操船し、谷田川をのんびり周遊します。心休まるひとときをお楽しみください。

**■**5月4日~6月30日までの土曜日、日曜日、祝日 9時~15時までの1日7便  
**【乗船時間】**約40分 **所**群馬の水郷(板倉町岩田2941-3)  
**料**大人(中学生以上):1,000円 小人(小学生以下):500円  
**■**予約不可(当日出航時間の15分前に乗船手続きをしてください)  
 ※天候や河川の状態により、晴天でも運休になる場合があります。  
**問**板倉町産業振興課 **☎**0276(82)6139



## ◇小山市(栃木県) 小山市民ギャラリー企画展「コウノトリとともに！渡良瀬遊水地写真展」

4月にリニューアルオープンした「小山市民ギャラリー」において、企画展を開催いたします。

皆様のお越しをお待ちしています！

**■**5月1日(水)~19日(日)10時~18時 ※月曜休館、最終日のみ16時まで  
**所**小山市民ギャラリー(小山市中央町2丁目1番8号メゾンタカキュー1階) **料**無料  
**問**小山市民ギャラリー **☎**0285(21)3381

### 町の人口(令和6年3月1日現在)

**◆**人口 男12,117人 女12,247人 計24,364人  
**◆**世帯数 10,129  
 ※直近の国勢調査結果を基に、住民基本台帳の増減数により算出しています。

### 人権標語

だれでもさ すきなものを たいせつに  
 新橋小学校 はやし 林 とうご 燈吾  
 (令和6年度人権啓発カレンダー掲載作品審査会優秀作品から選出)

### 野木町煉瓦窯・ホフマン館の状況 及び寄附金受入状況

詳細は野木町HPをご覧ください。



町内の交通事故			町内の犯罪発生件数			町内の救急出動		
2月(前年比)	件数(増減)	1(-2)	2月(前年比)	特殊詐欺(増減)	0(±0)	2月(前年比)	出場件数(増減)	118(+20)
	死者(増減)	0(±0)		住宅対象窃盗(増減)	0(-1)		搬送人員(増減)	107(+18)
	傷者(増減)	1(-2)		自動車盗(増減)	0(±0)			5年度累計(前年度比)
6年累計(前年比)	件数(増減)	3(-2)	6年累計(前年比)	住宅対象窃盗(増減)	3(±0)	搬送人員(増減)	1175(+76)	
	死者(増減)	0(±0)		自動車盗(増減)	0(±0)		車上ねらい(増減)	1(-1)
	傷者(増減)	3(-2)		車上ねらい(増減)	1(-1)			

※交通事故・犯罪発生件数は警察発表の暫定値です。  
 ※「住宅対象窃盗」は空き巣・忍込み・居空きの合計です。



	名称	日時	場所等	内容・対象	相談員	問合せ先
◆ 来所相談	総合相談	月～土(祝日を除く) 8時30分～17時15分	ひまわり館	健康・福祉・子育て等	社会福祉士、保育士 保健師等	ひまわり館 ☎0280(33)6878
	健康相談 ※要予約	毎週水(祝日を除く) 午前中	町保健センター	健診結果や健康について	保健師 栄養士	健康福祉課 ☎(57)4171
	こころの相談 ※要予約	5月24日(金)(各回50分) 13時30分～、14時30分～	町保健センター	メンタルヘルス相談	カウンセラー	健康福祉課 ☎(57)4171
	子ども家庭 総合支援拠点	月～金(祝日を除く) 8時30分～17時15分	こども教育課	子育ての心配事、子どもからの悩み事相談	町職員 相談員	こども教育課 ☎(57)4138
	教育相談	月～金(祝日を除く) 9時～12時、13時～17時	こども教育課	児童生徒・保護者の方の悩み、教育に関する相談	相談員	こども教育課 ☎(57)4209
	幼児ことばの 教室	9時～12時、13時～17時	ひまわり館	ことばの発育で 気になる事など	言語聴覚士	幼児ことばの教室 ☎(57)4209
	子育てサロン	5月20日(月)10時～12時	新橋児童館	子育てについて	児童館職員・子育てサロン ボランティアえくぼ	新橋児童館 ☎(57)9155
		5月27日(月)10時～12時	あかつか児童センター		センター職員・子育てサロン ボランティアえくぼ	あかつか児童センター ☎(54)1440
	人権・行政 合同相談	5月8日(水)、5月31日(金) 9時～12時 【受付は11時30分まで】	ひまわり館 ※31日は人権相談のみ	人権、行政の仕事に関する相談	人権擁護委員 行政相談委員	生活環境課 ☎(57)4132
	DV相談	月～金(祝日を除く) 8時30分～17時15分	生活環境課	パートナーからの暴力に対する相談	町職員	生活環境課 ☎(57)4154
	パソコンサロン	5月9日(木)13時30分～ 5月18日(土)9時30分～ (各回2時間)	町公民館	パソコン初心者対象の 相談室	パソコンサロン会員	町公民館 ☎(57)4188
	行政書士専門相談 ※要予約	5月22日(水)10時～12時 【随時受付(先着4名)】	ホープ館	相続や遺言、農地転用、 開発行為等	行政書士	町社会福祉協議会 ☎(57)3100
	法律(弁護士)相談 ※要予約	5月16日(木)10時～12時 【6月の開催日】 6月20日(木)10時～12時 (5月17日(金)～予約受付)		財産・扶養・土地・金銭 貸借・賠償・離婚等の問題 に関する相談 【原則年度内に2回まで】	弁護士	
	心配ごと相談	5月1日(水)10時～12時		日頃の悩み等 日常生活について	民生児童委員 保護司、人権擁護委員	
障がい者相談	月～金(祝日を除く) 8時30分～17時15分	ひまわり館	障がいのある方、 発達に障がいのあるお子 さんとその家族など	相談支援専門員	ライフサポート センターゆめ ☎(33)6951	
	月～金(祝日を除く) 10時～17時	NPO法人みらい (丸林371-12)			NPO法人みらい ☎(57)2673	
消費生活相談	月～金(祝日を除く) 9時～12時、13時～16時 ※相談員不在時は、県センター へご相談ください。	町産業振興課内 消費生活センター	契約や取引に関する 消費者トラブル	相談員	町消費生活センター ☎(23)1333 県消費生活センター ☎028(625)2227	
あすなる教育相談	月～金(祝日を除く) 9時～12時、13時～15時	あすなる教室相談室 (町武道館裏)	不登校に関する相談	相談員	あすなる教育相談室 ☎(57)4189	
野木町地域包括 支援センター	月～金(祝日を除く) 8時30分～17時15分	【本】ひまわり館 【サブ】ホープ館内	高齢者についての介護 相談・総合的な相談	保健師、社会福祉士 介護支援専門員	【本】☎(57)2400 【サブ】☎(23)2200	
◆ 電話相談 ※一部来所相談あり	野木町障がい者 虐待防止センター	【来所】 月～金(祝日を除く) 8時30分～17時15分 【電話】 随時	【来所】 町保健センター 【電話相談】 (平日)☎(57)4196 (休日・夜間) ☎090(3246)2260	障がい者の虐待について の相談・通報	町職員	健康福祉課 ☎(57)4196
	児童虐待相談	月～金(祝日を除く) 8時30分～17時15分  24時間いつでも	こども教育課 ☎(57)4138  児童相談所全国共通 ダイヤル ☎189(いちはやく)	児童虐待についての 相談・通告	町職員 相談員	こども教育課 ☎(57)4138

# 第6回野木町煉瓦窯春フェスタ



## Event Schedule

開催日時 5月11日(土)・12日(日) 9時～16時 場所 野木町煉瓦窯・野木ホフマン館

開会式 11日(土) 9時30分

### 煉瓦窯見学ツアー

11日(土)・12日(日) 無料

9時～16時(最終受付15時30分)



### 絵画・陶芸作品展示

ホフマン館で行われた絵画講座・陶芸教室の受講生の作品を展示します。

11日(土)・12日(日) 9時～16時

### 模擬店

11日(土)・12日(日) 10時～15時



### ポニー広場 ※お昼休憩等でない場合もあります。

煉瓦窯のお隣の乗馬クラブクレイン栃木から、ポニーの「エジマルくん」が遊びに来ます！

11日(土)・12日(日) 9時～16時



### コンテナガーデン展

出展して下さった方々の自慢のコンテナ(プランター)を展示します。

11日(土)～19日(日) 9時～16時

### 煉瓦窯発見!!クイズラリー

煉瓦窯を見学して各所に設置してある煉瓦窯に関するクイズを解こう!! 1問でも正解するとキャンディーやお菓子をプレゼント!

11日(土)・12日(日) 9時～16時

小学生以下、75歳以上の方 ※なくなり次第終了

## 野木町観光協会事業

### 観光協会グッズ販売

#### ミニレンガプレート作成コーナー

11日(土)・12日(日) 9時～16時

#### 町内周遊観光ガイド付きサイクリングツアー

12日(日) 10時～、14時～ 定各回8人 無料

5月7日(火)までに産業振興課(☎(57)4153)へ

※申込み状況に応じて当日参加も可能。

### 石窯料理を楽しもう(ピザ焼きの体験)

11日(土)・12日(日)

10時～11時30分、12時～13時30分

500円/人 定各回15人(先着順)



## ワークショップ

## ※当日受付

### レンガ粘土に触れてみよう(ミニ植木鉢づくり)

11日(土)・12日(日)

10時～、11時～、13時～、14時～(各回30分)

300円/人 定各回10人(先着順)

※後日焼成しますので、直接受け取りに来てください。

### 多肉植物の寄せ植えを作ってみよう

多肉植物の寄せ植えアレンジ体験!

11日(土)・12日(日) 10時～14時30分

500円/人 定随時受付



### れんが積み体験と記念しおりを作ろう

ミニ煉瓦でイギリス積みやフランス積み、アーチなどさまざまな積み方を体験!

来場した記念に、オリジナルしおりを作ってみよう!

11日(土)・12日(日) 10時～15時

無料 定随時受付

【主催】野木町煉瓦窯イベント実行委員会 ☎(33)6667

## コンテナガーデン展で彩りあふれる生活を!

花や緑は生活に潤いを与えてくれます。コンテナガーデンは比較的手軽です。創る楽しさ、見る喜びを堪能しましょう。多くの方々の出展、来場をお待ちしています。

5月11日(土)～19日(日) 9時～16時

搬入: 5月8日(水)～10日(金)各日9時～17時

搬出: 5月19日(日)12時～随時(休館日を除く)

所野木町煉瓦窯 クレイン側芝生 定なし 無料

町内在住または近隣の個人またはグループ

※コンテナの設置は先着順に主催者が行います。

※搬入・搬出のお手伝いを希望する方はご連絡ください。

※搬入後のコンテナへの灌水等は野木ホフマン館が行います。

応募用紙に必要事項を記入し、5月1日(水)9時～

8日(水)17時までに野木ホフマン館へ ※FAX可

応募用紙は生活環境課、野木ホフマン館にて配布

問野木ホフマン館 ☎0280(33)6667





／ 毎年5月31日は世界禁煙デー・5月31日～6月6日は禁煙週間 ／

## たばこと健康 ～加熱式たばこについて知ろう～

### 加熱式たばことは

たばこ葉やたばこ葉を加工したものを、燃焼させずに電氣的に加熱し、エアロゾル(霧状)化したニコチンと加熱によって発生した化学物質を吸入するタイプのたばこ製品です。日本では2013年12月から販売が開始され、2016年ごろから急速に普及してきました。習慣的喫煙者の約3割が使用するまで流行しており、20～40歳代での流行が顕著です。

### 加熱式たばこによる健康への影響

加熱式たばこは、喫煙者本人および周囲への健康影響や臭いなどが紙巻きたばこより少ないという期待から、使い始める人が多くいます。

主要な有害物質は紙巻きたばこ比べると低減されるものの、たばこの葉を加熱する製品特性から、発がん化学物質などの有害化学成分の種類は紙巻きたばこ同様、多種類に及ぶと言われています。また、販売開始からの年月が浅いため、長期使用に伴う健康影響は明らかになっていません。

### 正しい方法で禁煙に取り組もう～医療機関で禁煙治療ができます！～

禁煙方法として加熱式たばこの安易な利用が続くと、禁煙を試みる人が増えても、禁煙成功につながらないことが懸念されます。禁煙方法として加熱式たばこを使用するのではなく、最終的なゴールは、加熱式たばこの使用を中止することです。

2020年の診療報酬改定において、加熱式たばこ使用者も健康保険で禁煙治療を受けることができるようになりました。また、2022年度から、かかりつけ医をもっている等、一定の条件を満たせば、オンライン診療で手軽に禁煙治療が受けられるようになっています。

※厚生労働省「e-ヘルスネット」より

## 広報連絡委員レポート No.456



### 石塔群の保存整備

広報連絡委員 田村 悟



皆さんは、「ポタリング」(=のんびり自転車散歩)という言葉に耳にされたことがおありでしょうか？

野木町でも観光協会発行のポタリングマップがあり、様々あるコースのうち石仏・古墳コースで若林地区の石塔群(マップでは石仏群)が紹介されています。

石塔群は、かつて若林区内の辻々や廃寺となった青蓮寺(しょうれんじ)にあったものを先人たちが大切に思い現在の場所に安置したと思われます。

その構成は南北3列の配置で30基あり、内訳は庚申塔5基、十九夜塔4基、地藏塔6基、僧侶墓石5基、光明真言塔2基、阿弥陀如来立像、聖観音立像、馬頭観音塔、宝篋印塔、念仏供養塔、道標が各1基、その他不詳塔2基となっています。

昨年11月、長年の風雪に曝され一部の石塔には傾き

や倒伏が見られていたため、先人たちの思いを繋ぐ地区事業として石塔群の保存整備を行いました。

整備は現状の配置はほぼ変えず、土台を土からコンクリートの基礎に変え、傾きを戻し、倒れていた石塔はしっかり固定、石塔表面は洗われ刻まれた文字がより判別できる姿になりました。特に配置を変更した石塔は道標で、奥三列目の西側にひっそり隠れていたものを前列角に移し「北、間々田方面へ」、「西、友沼方面」、「東、佐川野へ」と記された方向に合わせ往時の風情を感じられるように位置替えをしました。

また、この機会に個々の石塔について町の文化財審議委員の尾島忠信氏にお願いして詳細な調査を行っていただきました。現地で、この調査内容と石塔を一つ一つ照らし合わせてご覧いただくとより興味を持っていただけると思い紙面のQRから閲覧できるよう広報係の方に配慮いただきました。

初夏の風爽やかなこの時期、ポタリングやお散歩がてら石塔群を見学には是非お出かけください。



野木町SNS・  
公式ホームページで  
町の情報発信中!!

# 第33回ひまわりフェスティバル 参加者募集



## ステージイベント 出演者募集

満開のひまわり畑の中のステージで、素敵な演奏やパフォーマンスでイベントと一緒に盛り上げていただける個人または団体を募集します。

日 7月20日(土)～21日(日)

所 ひまわりフェスティバル会場内ステージ(野外)〈野木町大字野木地内(野木第二中学校南側)〉

### 【出演者募集数】

8～10団体程度

※申込者多数の場合は、主催者による抽選で決定します。 ※参加費無料

※天候不良等の理由により出演中止となる場合があります。

日 5月1日(水)～24日(金)※消印有効

募集要項・出演申込書は、町HPでの掲載および産業振興課窓口で配布しています。

出演申込書に記入の上、産業振興課商工観光係へ提出してください。



## ふれあい模擬店 出店募集

日 7月20日(土)～21日(日) 9時～17時

### 【出店募集数】

5団体程度(テント5張分)

【募集内容】 テント1張(5.4m×3.6m) ※テーブル、パイプ椅子は有料にて、増数可能。

● 出店料(2日間):20,000円

● テーブル:1台まで(W:1,800×D:450×H:700)

● パイプ椅子:2脚

● 電気コンセント:上限2,000W(一口1,000Wまで)

対 次のいずれかに該当する野木町を拠点に活動を行う団体

● 野木町と協定を締結する事業所

● 野木町町有施設の管理運営を行う指定管理者

● 野木町文化協会に加入する団体

● 野木町ボランティアセンターきらり館に登録する団体

● 令和6年度において、野木町から補助金を受けている団体

### 【応募に当たっての留意事項】

● 実施要領を遵守すること。

● 2日間の出店ができること。※1日のみの出店は不可。

● 参加決定後に開催される出店者会議に参加すること。

### 【応募先】

野木町商工会(丸林384-4) ☎(55)2233

日 5月7日(火)～31日(金)

● 「ふれあい模擬店出店申込書」「取扱食品概要書」「取扱食品概要附則事項」をすべて記入の上、町商工会にご提出ください。※郵送不可

● 応募多数の場合は抽選します。

● 飲食店営業許可や製造許可等をお持ちの場合、その写しも添付してください。

※必要書類等は産業振興課または町商工会で配布しているほか、町HPからもダウンロード可能です。



## トピックス ～町の話～

### 第50回野木町工場協会ボウリング大会

第50回町工場協会ボウリング大会が2月16日(金)に小山ゴールドレーンにて行われました。

日頃の運動不足解消と各事業所との交流や親睦を図るため、4年ぶりの開催となった今大会は各事業所の代表チームが優勝を目指して熱戦を繰り広げました。成績は、次のとおりです。

参加10事業所、14チーム、参加者数62名(敬称略)

団体戦

優勝 杏林製薬(株)

準優勝 栃木日信(株)A

三位 東邦樹脂工業(株)A

個人戦

優勝 石塚 隼庸 東邦樹脂工業(株)A

準優勝 佐藤 太郎 杏林製薬(株)

三位 浅野 純 杏林製薬(株)

女子の部

優勝 諏訪 輝子 坂本香料(株)

準優勝 大高 美穂 河合製巧(株)B

三位 森 真理 栃木日信(株)B



問産業振興課 ☎(57)4240

# トピックス ~町の話~

## ご寄贈いただきました 小山地区交通安全協会様

3月18日(月)に、小山地区交通安全協会様から新入学児童の交通安全を願って、ランドセルカバーと交通安全冊子が寄贈されました。

学校への登下校に慣れていない新入学児童が事故に遭わないよう、保護者の方はお子様に家庭で交通安全の指導を、ドライバーの方は安全運転を心がけ、地域全体で子どもを交通事故から守りましょう。



問 子ども教育課 ☎(57)4183

## ご寄贈いただきました JA おやま様

3月28日(木)に、JA小山様から小学校へ図書カード54,000円分と、新入学児童へ給食時に使用するランチョンマットが寄贈されました。

図書カードは各校へ配布し、学校図書の実用に使わせていただきます。これからは学校給食を通じて、地産地消や食育推進を図ってまいります。ありがとうございました。



問 子ども教育課 ☎(57)4183

## 栃木県伝統工芸士に認定されました

3月21日(木)に県庁において栃木県伝統工芸士認定式が開催され、栗田好弘氏が伝統工芸士に認定されました。

伝統工芸士は、県伝統工芸品の製造に従事されている方の中から、高度な技術・技法を保持されている方を認定するもので、伝統工芸品である「渡良瀬遊水地よしず」を製造している栗田氏が今回認定されました。おめでとうございます。



認定式の様子

問 産業振興課 ☎(57)4153

## 思川河川敷内の樹木伐採作業が実施されました

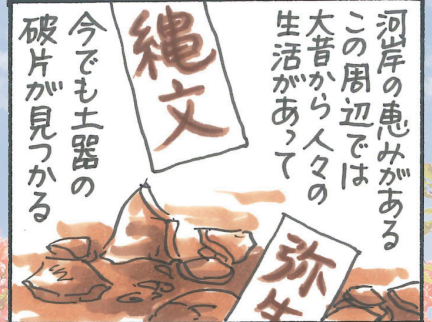
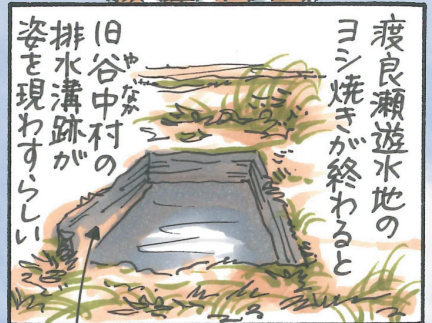
思川の増水時への対策として、以前より河川管理者である国に要望をしてきました、松原大橋下流(南側)の河川敷内にて、樹木の伐採作業が令和6年1月に実施されました。

川の流れの妨げになるような高木化した樹木が撤去されることによって、川の流下能力がより一層向上され、増水時における流域にお住いの皆様の安全・安心に寄与することが期待されます。



問 国土交通省利根川上流河川事務所 古河出張所 ☎0280(22)0487

# のぎ子通信



※5/11(土)12(日)練瓦窯春フェスタもよろしくね

野木町観光大使 赤羽みちえ先生連載第120号

# 令和6年度町税等の納期・納付方法

## 【納付のしかた】

〈①現金で納められる方〉

届いた納付書で、下記の納付場所において納めてください。

〈②口座振替を依頼されている方〉

指定された金融機関口座から、納期日に振替になります。

※納期日以外では振替になりませんので、事前に残高をご確認ください。

## 【納付場所】

- 町会計課
  - 取扱金融機関(足利銀行本支店、栃木銀行本支店、足利小山信用金庫本支店、小山農業協同組合本支店)
  - ゆうちょ銀行・郵便局  
(関東各都県と山梨県内のゆうちょ銀行・郵便局)
  - 納付書に記載されているコンビニエンスストア
- ◆特別徴収事業者の皆様へ  
町税の給与特別徴収の納期は、給与を支払った月の翌月10日です。

## 納期カレンダー

区分	町税民税	固定資産税	軽自動車税	国民健康保険税	後期高齢者医療保険料	介護保険料
5月		1期	全期			
6月	1期					
7月		2期		1期	1期	1期
8月	2期			2期	2期	2期
9月				3期	3期	3期
10月	3期	3期		4期	4期	4期
11月				5期	5期	5期
12月		4期		6期	6期	6期
1月	4期			7期	7期	7期
2月				8期	8期	8期

問税務課 ☎(57)4124

## 野木思い出写真館

### 野木小学校運動会



この写真は昭和33年頃のもので、運動会の花形だった高学年による「棒倒し」が始まる瞬間を写しています。血気盛んな少年達のやる気が伝わってきます。

昭和時代は全国各地の運動会で見られる光景でしたが危険だということで現在はほとんど行なわれなくなりました。

## 野木の古い写真を探しています!

昭和40～60年の写真も大歓迎

問 野木歴史文化伝承会 ☎0280(57)0690 担当:松本



たての 館野 おうだい 桜大くん (4歳6ヶ月)  
えま 愛菜ちゃん(1歳7ヶ月)  
きこ 葵胡ちゃん(0歳5ヶ月)

優しくて、可愛くて、笑顔の絶えない子どもたち。  
生まれさせてくれてありがとう。  
これからもずっと大好きだよ。

### 広報のきにお子さんの写真を載せてみませんか

対象：町内在住で未就学児のお子さん  
窓口または町ホームページの応募  
フォームより応募ください。



問総務課 ☎(57)4134 ✉ soumu@town.nogi.lg.jp